

# ほほえみ









# TPP参加が招く影響は 他人事ではありません!!

農や食に携わる多くの人の雇用が危ぶまれます。

## TPP (環太平洋戦略的経済連携協定)とは?

アメリカやオーストラリアなど太平洋に面する9つの国が参加し、完全な関税撤廃を目指すTPP交渉。例外を認めないTPPを締結すれば、米・牛・豚・さとうきび・甘しょ等の生産に大きな影響を及ぼし、鹿児島県の農業や地域経済に壊滅的打撃が懸念されます。そして、日本の食料自給率40%は14%までに落ち込み、私たちの「食」が危ぶまれるとともに、国土や環境を保全する機能も失われてしまいます。



### Q.食料自給率が減るとどうなるの?

A. 輸入先の都合で価格が高騰した場合の影響を直に受ける他、今後世界規模の異常気象や食料争奪などで食料が輸入できなくなった場合、どの国も自国の食料を守るため、輸出を停止する可能性があります。その場合、日本は自国での食料の確保さえもできなくなる危険性があります。



### Q.輸入した食料品は国産品と、どう違うの? ?

A. 輸入先によっては、遠方の場合輸送に時間がかかるため、品質確保を目的として農薬や保存料などを多量に使用する可能性があります。また、管理体制が日本とは違うため、製造方法や環境など食の安全性を正確に確認できない事も問題です。



## TPP参加による本県への影響 ※県農政部試算

北海道 2兆円 | 鹿児島県 5,667億円

鹿児島は、日本で2番目の損失額!!



**さとうきび** (砂糖) 減少率 100%

外国産の粗糖・精製糖の輸入により、国内産糖の需要がなくなる。

●さとうきび生産額	150億円減	合計
●製糖工場	115億円減	
●地域経済(物流・雇用等)	115億円減	
		<b>380億円減</b>

**牛肉** 減少率 52%

県産牛肉のうち肉専用種肥育牛と乳用種の3等級以下が外国産に置き換わる。

●肉用牛生産額	409億円減	合計
●肉製品製造業	484億円減	
●地域経済(物流・雇用等)	521億円減	
		<b>1,414億円減</b>

**牛乳・乳製品** 減少率 93%

乳製品の大半が輸入品に置き換わることにより、北海道産の飲用向けの生乳の移入量が増加する。

●生乳生産額	84億円減	合計
●乳業企業	142億円減	
●地域経済(物流・雇用等)	122億円減	
		<b>348億円減</b>

**さつまいも** (でん粉原料用) 減少率 100%

外国産の安価なコーンスターチ用とうもろこしの輸入により、国内需要がなくなる。

●でん粉用さつまいも生産額	50億円減	合計
●でん粉製造企業	20億円減	
●地域経済(物流・雇用等)	31億円減	
		<b>101億円減</b>

**豚肉** 減少率 45%

格付け中以下の肉が全て外国産に置き換わる。

●豚肉生産額	331億円減	合計
●肉製品製造業	483億円減	
●地域経済(物流・雇用等)	455億円減	
		<b>1,269億円減</b>

**鶏肉** 減少率 65%

業務、加工用の5割が外国産に置き換わる。生食用の価格も下落する。

●鶏肉生産額	331億円減	合計
●肉製品製造業	614億円減	
●地域経済(物流・雇用等)	504億円減	
		<b>1,449億円減</b>

**お米** 減少率 100%

外国産の安価な米に置き換わる。

●米生産額	261億円減	合計
●地域経済(物流・雇用等)	126億円減	

**お茶** 減少率 40%

三番茶、四番茶、秋冬番茶は外国産に置き換わる。

●茶生産額	120億円減	合計
●地域経済(物流・雇用等)	58億円減	

**鶏卵** 減少率 33%

加工用の5割が外国産に置き換わる。

●鶏卵生産額	77億円減	合計
●地域経済(物流・雇用等)	64億円減	

農業生産額 1,813億円減 + 関連産業 1,858億円減 + 地域経済(物流・雇用等) 1,996億円減 = **合計 5,667億円減**

※影響額の算定は、国の算定の考え方を参考に算出。(但し鶏肉、鶏卵、茶については、国が公表した生産額の減少率から減少率を算出) 地域経済への影響は県の産業連関表により算出。

## TPP参加による全国の影響 ※農林水産省試算

主要農産品19品目(林野・水産含まない)について、全世界を対象に直ちに関税撤廃を行い、何らかの対策も講じない場合。

- 農産物の生産減少額: 毎年 / 4兆1000億円程度の減少
- 農業の多面的機能の喪失額 / 3兆7000億円程度の喪失
- 食料自給率(供給熱量ベース) / 40% ▶ 14% 程度に減少
- 就業機会の減少 / 340万人程度の失業者

よく考えてください。これからの子どもたちに何を食べさせ、これからの日本に何を遺すのかを?

# TPP 参加で

# 日本農業・地域経済の

# 活力が失われる!

## 食の86%※を海外に委ねますか?

日本は、今でも食料の60%を海外からの輸入に頼っています。TPP参加を政府が決定すると、86%※の「食」を海外に委ねることになり、日本農業・地域経済は壊滅的打撃を受ける事や、農業が培ってきた国土・環境を保全する機能が失われる事などが懸念されます。TPPはみなさんの食卓と周りの環境に直結する問題です。それでもあなたは、TPPの参加を認めますか?



朝ごはんすら自分の国でまかなえない。そんな日本になるかもしれません。





大型柑橘、ポンタンを次々と選果する担当者

## 生産量県内一！ 当JAのポンタン出荷はじまる

当JA果実選果場では、12月7日からポンタンの集出荷が始まり、東京、大阪、名古屋方面へ出荷しています。ポンタンは、直径約20㍉、重さ1㍏前後の大型の柑橘類で阿久根地区で主に栽培されており、生産量は県内一です。独特の風味と甘さを持ち、厚い果皮が特徴です。果皮は「文旦漬け」という砂糖漬けに加工されており、阿久根市の特産品にもなっています。JA管内の22年産出荷計画は、生産農家16戸で数量50㍉を目指します。



勲記を受ける上野時義氏（写真左）

## JA鹿児島いずみ元組合長 上野時義氏の旭日双光章授与式行われる

12月3日、当JA元組合長の上野時義氏の旭日双光章授与式が、本所で行われました。上野氏は、旧阿久根市農協から現在の同JAの組合長を延べ28年間に渡り務め、また県中央会の副会長等を歴任するなど、長年にわたる農協運動への尽力と功績を称えられ受章されました。上野氏は「このように栄誉ある章を受章でき、大変うれしいです。これも、組合員をはじめ地域住民の皆さまやJA役員の方々のご支援・ご協力の賜物であり、深く感謝しています」と受章の喜びを話していました。



有利販売を祈願してテープカット

11月22日、出水市境町の長井正一さんのほ場で、かごしまの農林水産物認証を取得している加温デコボン（品種：大将季）の鉄入れ式が行われ、生産者や行政、JA関係者など約60人が参加しました。当JA管内は、県内でも最大のデコボン産地です。かん水施設や光センサー選果機を導入して品質や規格の統一を行っています。また、13年前に同JA管内で発見された品種「大将季」を始め

とした地元産のデコボンをブランド化し、消費者の注目を集めています。式では、代表者によるテープカットで有利販売を祈願した後、関係者らが半被姿でデコボンに鉄を入れて丁寧に収穫していました。また当日は、最近の子どもたちの果物離れと食農教育を兼ねて、出水市立米ノ津中学校の生徒5人を招き、一緒に収穫作業を行いました。

## いずみ産デコボン・中晩柑類の 更なる銘柄確立に向けて



大将季に鉄を入れる園主の長井正一さんと妻の育美さん

## 今後の畜産振興と肉の消費拡大を促進！ JA鹿児島いずみ畜産振興大会 並びに牛・豚肉の試食販売会



たくさんの買い物客で賑わった販売会

当JAは11月23日、本所で枝肉相場の価格低迷や家畜伝染病口蹄疫など厳しい環境にあった管内の畜産農家を盛り上げ、消費拡大を図ろうと畜産振興大会並びに牛・豚肉の試食・販売会を開きました。当日の畜産振興大会では、管内の畜産農家や行政など約350人を招いて畜産業の現状などの説明を担当者が行いました。また、小里泰弘衆議院議員や野村哲郎参議院議員による国政報告のほか、決議として、環境と調和

の取れた安定した畜産経営を展開し、消費者に「安全・安心」でおいしい食肉を提供することを確認しました。牛・豚肉の販売会では、市価の4～5割引きの価格で華鶴和牛や黒豚が販売され、用意した5,500パックの肉は1時間半で売り切れるほど盛況でした。また、試食会では溶岩プレートや炭火で茶美豚と鹿児島黒牛が振る舞われ、参加者は「おいしい、おいしい」と満足そうに舌鼓を打っていました。



「安全・安心」な食肉を提供することを確認した畜産振興大会



パック詰めの際の並べ方や階級を確認する生産者ら

## いずみ産イチゴ 出荷ピーク前に目揃え会

当JAいちご部会は11月19日、本所でイチゴの目揃え会と生産販売流通会議を行い、生産者など関係者約50人が出席しました。目揃え会では、パックの詰め方や選果・選別の基準について担当職員から説明を行い、生産者はパック詰めの際のイチゴを手にとって確認をしていました。その後の会議では、担当職員による情勢報告や販売流通の基本方針と具体策について協議を行いました。中でも、生産対策として、肥培管理や摘花作業等重点事項の説明があり、参加者は熱心に話を聞いていました。



慎重に形を整える部員ら

## 出来上がりが待ち遠しい JA女性部陶芸教室

JA女性部高尾野支部は11月17日、高尾野工芸館で陶芸教室を行い、部員10人が参加しました。部員らは当日、指導者の教えのもと粘土をこね、慣れないろくろを回し、大皿や干支のうさぎの置物、鉢カバーなどの作品を作り上げていました。形を整えた作品は、乾かしてから素焼き、ゆやくをつけてから本焼きと、出来上がるまでに約1カ月かかります。参加した部員は「1カ月後が待ち遠しい」と出来上がりを楽しみにしていました。

女性部活動





★お父さん 一也さん

ありがとう...ぼくの父さん

作文

出水市立米ノ津東小学校 一年生 吉井 颯斗くん

りん	ぱ	ぽ	あ	し	ま	に	こ	と	ど	し	ん	は
た	み	い	く	ろ	す	つ	う	う	ら	ご	の	ぼ
い	た	た	も	ん	に	れ	え	さ	い	と	ぶ	く
ア	イ	バ	ゴ	ア	ゲ	イ	マ	ン	ブ	キ	ヒ	ラ
す	に	て	は	く	い	え	い	や	は	か	し	ん
ま	お	ん	あ	ん	で	ア	デ	ア	サ	テ	キ	の
と	さ	と	を	ま	き	は	ア	バ	よ	き	い	つ
エ	う	く	う	い	す	し	い	く	く	な	ま	く
ン	さ	な	さ	ア	ロ	ア	れ	ト	あ	す	る	ブ
ン												



おじいちゃんとおばあちゃん

阿久根 大田 益 男さん (73歳) 事業所管内 夕 ミさん (70歳)

- こんにちは、大田さん夫婦は何の作業中ですか？ 次の収穫日に向けたキヌサヤの手入れを仕方じや。
- 今年のキヌサヤの出来はどうですか？ 種をまくのが早くて、気温も高かったから最初のうちはあまり良くなかったね。でも、今では順調に育っているよ。
- お2人の楽しみは何ですか？ 畑に行くのが楽しみだね。育つのを見るのも、手入れをするのも好きだから楽しいよ。

# うちのアイドル



池之原 楓くん(1歳)・池田 丈兒くん(3歳) 【両親は阿久根市鶴川内の池之原康幸さん、久代さん・池田貴博さん、育美さん】

まさに天真爛漫なふたり。いつも、その笑顔に元気をもらっています。早く、大きくなって竹んこ掘りの手伝いをしに来てね。待ってるからね。(じっじ、ばっばより)



山崎 奈緒美さん (20歳)

- ◆お仕事は？ スーパーでレジ打ちと、日配を担当しています。お客さまとの会話や、子ども連れのお客さまのお子さんとお話するときなど接客が楽しいです。
- ◆休日の過ごし方は？ 友達とドライブに出かけたり、音楽を聴いて過ごしたりしています。
- ◆理想の男性のタイプは？ 優しく、強い人が理想です。芸能人に例えたらジャッキー・チェンが好きで、映画も良く見えています。

## 思い出写真館



阿久根事業所管内 田原 ツル子さん(84歳)

No. 8

いつの写真ですか？

この写真は、昭和7年の4月、わたしが6歳のときの写真です。わたしが住んでいたところは、昔鉱山として栄えていました。その鉱山の会社が設立する際の落成式の写真です。

この写真は、記憶にある中で初めての写真撮影でした。大きなカメラに、突然光る眩しいフラッシュなど、驚きと恐ろしさでいっぱいでした。

その頃の思い出を教えてください。

写真に写る、わたしと同年の女の子のお友だちのことを良く覚えています。

会社の所長の娘さんでとてもきれいな洋服をたくさん持っていました。うらやましいな、と思ってい



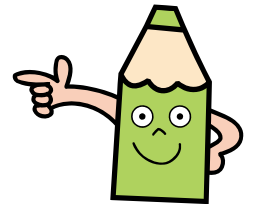
一番右端の女の子がツル子さん

たらある日、所長さんから、見たこともないようなきれいな洋服をいただきました。そのことがあまりにうれしくて洋服を繰り返し着ては脱いだりしていたことを思い出します。

## みんなのページへの投稿大募集!!

みんなのページでは、投稿コーナーの①うちのアイドル②もじよかペット③ちいさな写真館 (P18) への写真を募集しています。下記の応募要領でぜひご応募ください。(原則として写真は返却します)

- 応募要領
  - プリントした写真、またはデジタルカメラで撮影した画像データをお送りください。
  - 採用された方には粗品を進呈いたします。
- ①うちのアイドル...お子様の写真かデジカメ画像に、お子様の氏名・年齢と80字以内のコメント、保護者の氏名・住所を記載してください。
- ②もじよかペット...ペットの写真かデジカメ画像に、ペットの名前や年齢等と50字以内のコメント、飼い主の氏名・住所を記載してください。
- ③ちいさな写真館...カメラまたは携帯電話で撮影した写真か画像に、50字以内のコメント、氏名・住所を記載してください。
- 応募先住所
  - 〒899-0405
  - 出水市高尾野町下水流 890
  - J A 鹿兒島いずみ企画広報課宛
  - Eメール izm-kikaku02@ks-ja.or.jp



もじよかペット

なまえ マリア

飼い主は出水市 西出水町の知識誠子さん



プードルの女の子で、名前はマリアと言います。推定年齢10歳くらい。マリアは、捨てられて施設に保護されていた犬です。声帯を切除され、泣くこともできず、歯も全くありません。

健気に精一杯生きているマリアを見ると命の重さを感じます。

みんなのページ☆みんなのページ☆みんなのページ☆みんなのページ☆



冬の風物詩  
松木製糖黒砂糖作り



煮詰めたサトウキビの汁を絶妙なタイミングで釜揚げ

阿久根市協本の瀬之浦下集落にある松木製糖では、十一月二十八日から十二月下旬まで冬の風物詩ともいわれるサトウキビを使った黒砂糖作りが行われました。  
地元の方々が作業を行う工場では、サトウキビから搾った汁を煮詰める甘い香りの蒸気が立ち込めていました。今年の出来について「例年はない良い出来だ」と代表の松木功さんは自信たっぷりに話します。この黒砂糖は、原料のサトウキビは地元のものにこだわり、出来た製品は地区内の特産品販売所やAコープ、阿久根市の道の駅などで購入することができます。

手作りの卒業証書に感じる  
伝統文化のあたたかさ



出口さんが見守るなか卒業証書用の和紙を漉く3年生

出水市立大川内中学校は十二月八日、手漉き和紙作りを行い全校生徒二十三人と保護者らが参加しました。この学習は、水が美しく水温が低い大川内地区ならではの伝統的な紙漉きを子どもたちに伝えたいと、平成二年から始まり平成五年からは卒業証書を自分たちの手で作るようになりました。生徒らは、地元の元和紙職人、出口義信さんによる指導のもと原料になる木の採集や漂白などの工程を経て紙漉きを行います。  
手作り和紙は、三月にオリジナルの卒業証書として卒業生に手渡されます。

年の終わりを告げる野田郷  
むらまつりが盛大に開催



多くの来場者で賑わった野田郷むらまつり

出水市野田農産加工施設とその周辺施設では十二月五日、第六回歳の市「野田郷むらまつり」が行われ、市内外から多くの来場者が訪れました。  
当日は、農畜産物の展示即売や米のすくいどり、卵の大安売り、きなこ餅や豚汁の無料配布などが行われました。また、会場では野田郷島津太鼓ジュニアの演奏や野田幼稚園の児童による踊りの披露などが行われ、保護者や大勢の見物客から大きな声援が送られていました。中でも、地元農畜産物などが当たる抽選会が盛り上がり、賞品が当たるたびに歓声が上がると、会場は終日賑わっていました。

地域の特産物を介して  
小学校二校が交流を深める



上手に収穫できるかな？

阿久根市立尾崎小学校と同市立西目小学校は十二月三日、地域の特産物を介して交流を深めようとボンタン狩りを行い、尾崎小の全校児童十七人と西目小の児童十九人が参加しました。  
当日は、園主の谷口洋一さんから良いボンタンの見分け方や収穫方法の説明を受けた後、児童は重さ一キロ以上あるボンタンを笑顔で収穫していました。  
また、収穫後は尾崎小で尾崎ボンタン振興会長の川崎利美さんを招いて「ボンタンコンテスト」を開き、両校の児童は収穫したボンタンを見せ合うなどして学校間の交流を深めていました。  
(松峯義幸 広報委員)

出水市の自然や歴史を  
満喫したスタンプラリー



クイズなどいろいろなイベントが行われたスタンプラリー

十一月二十七日、出水市街地の振興を目的に始まった出水ふれあい市の二周年に合わせて社団法人北薩法人会が中心となり出水武家屋敷散策スタンプラリーを開き、市内外から約百七十人の家族連れやグループが参加しました。  
当日参加者らは、出水市公会堂発着の約四・二キロのコースで四方所のスタンプポイントを巡りました。コース途中の竹添邸では、琴の演奏や抹茶・茶菓子が振る舞われました。また、出水護国神社では、景品付きクイズや甲冑を身に付けた武者との記念撮影が行われ、参加者らは出水市の自然や歴史に触れながら楽しく散策していました。

収穫が楽しみ！小学生が  
小麦の種まきを行う



丁寧に小麦の種まきを行う児童

総合学習の一環として、農作物の栽培に取り組んでいる出水市立高尾野小学校は十一月十七日、四年生の児童七十八人が、同校の農園で小麦の種まきを行いました。  
使用した小麦の種は、昨年十月に管内の農家から食農教育に役立ててもらおうと提供されたものです。  
当日は、教師から小麦の種類やまき方の説明を受けた後、時折現れる小さな生き物に歓声を上げながら、ムラが出ないよう丁寧に種まきを行いました。  
なお今後は、生育状況の観察や麦踏みなどの栽培管理に取り組みながら、六月に収穫を行う予定です。

管内各地で農業用  
廃プラスチック類を回収



12月7日から9日までの期間、出水市・阿久根市・長島町の各地10カ所で農業用廃プラスチック類の回収が行われ、農家などから多くのポリや肥料袋が持ち込まれました。

出水事業所で  
廠かに畜魂祭行われる



出水事業所では11月25日、畜魂碑前で家畜の霊を供養する畜魂祭が行われ、出水生産牛・肥育牛部会員、JA関係者など20人が参列しました。(椿純一 広報委員)

S-1グランプリ地区大会が  
いずみふれあい市で開催



県が主催する『商店街グルメNo.1決定戦、S-1グランプリ』が11月27日、出水市ふれあい市の会場で開かれ、地域の食材を活かした県内のご当地グルメ3品が並びました。

女性部員らが  
グラウンドゴルフで交流




JA女性部米ノ津支部は11月26日、米ノ津明神公園で部員同士の親睦を図ろうとグラウンドゴルフ大会を開き、部員など40人が参加しました。(吉岡昭子 広報委員)



### 柑橘類の冬季管理

北薩地域振興局農林水産部  
農政普及課出水市駐在 西田 学



22年産の柑橘類は裏年で着果量がやや少なかったこと、降雨が定期的であったことから大玉で糖度がやや低い果実が多い年でした。本年産は表年で着果量が多いことが予想されます。経営安定のためには連年結果させることが重要でありますので冬季の管理をしっかり行いましょう。

#### 樹勢回復

着果過多や収穫の遅れで樹勢が低下している園では、窒素主体の葉面散布（尿素、メリット青、メリット特青など）を行い、できるだけ早期に樹勢（葉色）の回復をはかりましょう。散布は暖かい日の午前中に行い、収穫後約7日おきに3回以上散布してください。マシン油乳剤との混用も可能です。

#### 縮・間伐と整枝・せん定

密植になると日照不足による果実品質の低下や作業性を悪くします。縮・間伐や樹高の切り下げを計画的に行いましょう。22年産の春枝が多く着果量も少なかった園では、表年になる傾向があります。せん定は切り返しを多めに行い、春枝の発生を促しましょう。

#### 土壌改良

有機物の施用は、土壌の通気性、透水性の改善、保肥力の向上に効果があります。完熟の牛糞堆肥やピートモス等を施用し、発根を促して生産安定につなげましょう。また、土壌は酸性化すると、肥料の吸収が悪くなります。石灰資材（苦土石灰、炭酸カルシウム等）を施用し、酸度矯正（目標：pH5.0～5.5）を行いましょう。


#### 病害虫対策

枯れ枝、かいよう病罹病枝は、黒点病、かいよう病の伝染源となります。せん定時にできるだけ除去しましょう。冬季のマシン油乳剤散布は、ハダニやカイガラムシ類の防除に効果があります。1月頃にマシン油乳剤95の40倍液を散布しましょう。樹勢が低下した樹への散布は避け、散布前にはかん水を行い、樹が水分を十分に吸収してから散布しましょう。晴天の暖かい日に樹冠内部や葉裏にも十分にかかるよう丁寧に散布してください。



### ソラマメの管理

園芸農産事業部  
園芸農産指導課 小園 英樹



#### 整枝・誘引

誘引方法	株間	仕立て本数/株
1条誘引	45～50センチ	3～4本
2条誘引(U字)	45～50センチ	4～5本

※降霜地帯は、寒害の影響を考慮し、上記仕立て本数より多く残す場合もあります。

最終的な仕立て本数を決めた後は、不要なワキ芽をかき取りますが、寒害(霜害)対策として株元からのワキ芽は1本くらい残しておきます。

摘花・摘莢作業は、草勢を見ながら一粒莢・異常莢が出やすい10節以下を中心に実施し、一節2莢、一枝8莢以上を確保できるように心掛けましょう。誘引は、突風等を考慮して早めに行い、枝間15センチを目安にテープナー等で調整しましょう。春先の芯止め作業は、気象条件・着莢数を考慮して行ないます。実施の際は、浅止めに徹してください。

#### 追肥

- ①畑地…1回目は、活着～開花期にマルチをはいで畦肩もしくは通路に施用し、着莢期の草勢維持に努めましょう。
- ②水田…株と株の間に施用します。厳寒期は避け、開花期前までに実施してください。
- ③追肥量は、10センチ当たりアサヒエースで10匁を目安に行い、生育ステージに合わせて葉面散布剤も活用しましょう。
- ④厳寒期は、根の活動が弱く、追肥の施用効果が期待できにくいため、液肥かん注を行なうと良いでしょう。


#### 排水対策、防風・防霜対策

- ①特に水田ほ場では、早期枯れ上がり対策として、排水溝の設置に取り組みましょう。
- ②厳寒期及び春先の突風対策として、ほ場周辺に防風ネットの設置を行ないます。通常は病気予防・霜対策として、ネットを上げておき通風をよくしておきます。
- ③今後特に降霜に対する注意が必要です。事前対策として「わき芽の確保」「摘花の徹底」「葉面散布及び被覆資材の活用」を行い、寒害防止及び軽減に努めましょう。
  - ※生理障害(しみ症)防止:ハイカルック(500～1,000倍)
  - ※茎葉保護剤:プロテック(100～200倍で単用散布)、ただし降霜1～2日前に使用。
  - ※被覆資材「パオパオ」を2条誘引の場合、屋根掛け被覆。1条誘引の場合、全面被覆。



### 春カボチャの栽培

園芸農産事業部  
園芸農産指導課 磯崎 靖



#### 品種

くりゆたか、えびす

#### 作型

作型	月旬	12		1		2		3		4		5		6		7		適品種
		上	中	下	上	中	下	上	中	下	上	中	下	上	中	下	上	
トンネル	間口2.7mパイプ			○	○	○	○											えびす くりゆたか
	間口2mパイプ			○	○	○	○											くりゆたか

(○-は種 △-鉢上げ ◎-一定植 ×-交配)

#### 作式

- ①うね幅 400センチ 株間 50センチ 2本仕立 500本/10センチ
- ②うね幅 400センチ 株間 30センチ 1本仕立 830本/10センチ

#### 施肥量(10センチ当たり)

いずみ有機2号 3,000匁 カボチャ配合 120匁  
苦土重焼燐 20匁 苦土石灰 120匁

#### は種

は種量は10センチ当たり2本仕立で550粒、1本仕立で880粒の種子(発芽率)が必要です。


#### 管理作業

- ①定植 定植は地温を15℃以上確保してから本葉3.5～4.0枚の苗を晴天の日に行い、鉢土の表面が見える程度の浅植えとします。鉢は前日に十分かん水しておきます。
- ②整枝 着果節位までの側枝は早めに除去します。
- ③交配・着果 2本仕立の場合は15～18節、1本仕立の場合は15節前後を目標とします。着果節位の葉幅は30センチ以上を確保します。
- ④追肥 1回目は1番着果確認後、2回目はその30日後に3回目は1番果の収穫前後に追肥用肥料を10センチ当たり20匁施します。
- ⑤摘果・玉直し 果実がソフトボール大になったら変形果等を摘果します。玉直しは収穫15日以上前までに終わるようにします。
- ⑥収穫 着果表示を行い、5月中旬に収穫する場合は「えびす」で交配後60日、「くりゆたか」で55日、6月上旬に収穫する場合は「えびす」で交配後55日、「くりゆたか」で50日が目安となります。
- ⑦病害虫防除 農薬散布は、生産履歴台帳等を確認し基準に沿って行ってください。



### 春バレイショの管理

園芸農産事業部  
園芸農産指導課 山崎 英征



今年の春バレイショは、全般的に植え付けなどが早まっており、早場地帯では11月下旬から、遅い所で2月上旬からの植え付け作業を行うほ場もありますが、2月からは特に寒さも厳しい時期となりますので、霜害対策が必要になります。また、疫病対策や大玉対策などが主な管理作業になります。

#### 霜害後の回復対策

霜害が出た場合は、わき芽が出て新芽が展開したのを確認してから草勢回復のため「メリット青」などの葉面散布を行ってください。

なお、「パオパオ」などの被覆資材を活用することで霜害の軽減と早期回復が図れます。

#### 疫病対策

##### 《発生生態》

疫病菌の発育温度は24℃で、一般に20～25℃前後で発生します。また、発生にはほ場の水分状況にも関連しており、降雨が長く続いた場合や排水不良のほ場で滞水した時に発生しやすくなります(多湿条件で広がりやすく突発的に大発生する場合があります)。また、降雨による土の跳ね上がり部分(葉の裏)や株元の土に接した部分でも発生しやすくなります。

##### 《発生症状》

発生初期は、株の下葉・葉液・地際部に褐色の病斑が見受けられたときです。

#### 防除のポイント

- ①発生後の薬剤散布では、効果も十分でないため、予防散布に努め、茎葉で通路が見えなくなる前に最低1回は散布を行いましょう。
- ②排水対策に努めましょう。
- ③疫病が発生した場合は、治療効果のある農薬を使用して症状が止まるまで7～10日間隔で数回ローテーション防除を行いましょう。

#### 大玉対策

メークインは、着生率が高く小玉傾向になりやすいので、肥大促進のために草丈10～15センチの時に1株1～2本になるよう芽かぎを行い、大玉生産に努めましょう。





健康百科

脳卒中を早く見つける

佐久総合病院名誉院長  
松島松翠

脳卒中とは、脳の血管の障害によって起こる病気のことです。それには大きく分けて、脳梗塞（こうそく）、脳出血、くも膜下出血の3種類があります。脳梗塞は脳の血管が詰まって起こりますが、脳出血とくも膜下出血は脳の血管が破れるために起こります。

脳卒中は、生活習慣や生活習慣病とかかわりの深い病気です。肥満、喫煙、1日2合以上飲酒する人や、高血圧、動脈硬化、糖尿病、脂質異常症（特に悪玉コレステロールが高い人）の場合には起こりやすいので、注意が必要です。

脳卒中の症状は、種類によって多少は違いますが、主に次のような症状が突然現れます。

一つ目は頭痛です。明らかな原因がはっきりしない激しい頭痛です。

二つ目はまひやしびれです。顔、腕、脚など、体の片側にまひやしびれが現れます。

三つ目は、視野が欠けます。視野が半分欠けて見え

ます。左右どちらの目で見ても、半分ほどこしか見えません。四つ目は、言葉の障害です。言葉がうまく話せなくなり、ろれつが回らなくなります。

五つ目は、目まいです。バランスが悪くなり、うまく歩けなくなります。

この五つの症状のうち一つでもあれば、脳卒中の可能性があります。

脳卒中は、「昨夜は何ともなかったのに、朝、目が覚めたら、上記のような症状が現れた」というように突然起こるのが特徴です。

脳卒中は、早期の診断、治療が重要です。軽症だと受診が遅れる事も少なくありません。軽い症状でも見逃さないことが大切です。もしこの

ような症状が一つでもあれば、すぐ医療機関を受診してください。診断の確定には、CT検査やMRI検査が必要になります。



子育てQ&A

空気の乾燥から子どもを守る

社団法人 母子保健推進会議会長  
巷野悟郎

4歳の長男は元気なのですが、よくのどを痛めて熱を出します。空気が乾燥しているせいではないかと言われるのですが、そのようなことがあるのでしょうか。それなら私たち大人も同じだと思うのですが。

私たちの体は皮膚と粘膜で覆われています。皮膚はむき出しですから、空気が乾燥すると肌がカサカサになります。そんなときスキンケアということで、ローションやクリームを塗ったりします。体の中の粘膜は問題ないのですが、空気に触れる部分は注意しないと傷んでしまいます。いつも湿った状態でなければならないからです。目や口は粘膜ですから、乾燥したときは目をパチパチしたり、唾液（だえき）でぬらしています。ところが鼻の入り口からのどの奥、気管の辺りまでは、絶えず空気が出入りしていますが、自分でどうすることもできず、乾燥すると粘膜が傷め

られてしまいます。これが鼻炎であり、咽喉（いんとう）炎です。そこにウイルスや細菌などがいると、病状をひどくして発熱したりします。子どもはこの部分の抵抗力が弱いので、空気の乾燥には特に注意が必要です。元気に遊んでいると夢中ですから、空気が乾燥しているときは水分を補給しましょう。

日本の冬から春は、北からの風が日本海側の地方に雪や雨を降らせませんが、それだけに太平洋側は空っ風で、のどを傷めやすいのです。湿度が20%程度以下になったら、意識して部屋に干し物をしたり、やかんで湯気を出したり、加湿器を使うのもよいでしょう。水分を取ることも忘れないで。



ほほえみ  
きっちゃん



帰省した孫に食べさせたい！おばあちゃんの味

もう一品 やわらか、おいしい  
乾燥タケノコの佃煮

- ◆作り方
- 乾燥タケノコを圧力鍋に入れ、タケノコがひたひたに浸かるくらいの水を入れて15分ほどゆがく。
  - ①のタケノコを手で触れるくらいに冷ましたら、煮汁と一緒にやわらかくなるまで何回も揉む。
  - やわらかくなったタケノコを手で、細めに割く。
  - 割いたタケノコは、水できれいに洗い水気を切る。
  - Aの調味料で、汁気がなくなるまで煮る。

※味が良く浸みこむように、何回も揉むことと手で割くことがポイントです。代々、伝わるおばあちゃんの味として家では、人気の一品です。

- ◆材料(4人分)
- 乾燥タケノコ ..... 50g
- A
- 濃口醤油 ..... 100cc
  - 砂糖 ..... 50g
  - ごま油 ..... 小さじ1

わたしが  
作りました！  
JA 鹿児島いずみ  
女性部 野田支部  
吉原 和代さん

メイン おばあちゃんの特製、だしが決め手の  
簡単、炊き込みご飯

- ◆作り方
- 白米は水で研いで、2時間ほど水につけておく。
  - 干しいたけは、水でもどして千切りにする。
  - ゴボウ・人参は、皮をむいてさがきにする。
  - 鶏肉とゆがきタケノコは、1等角のサイコロ切りにする。
  - Aの調味料としいたけのもどし汁と②③④の具材を加えて、炊飯器で炊く。

※彩りに錦糸卵や、ネギを散らすときれいです。白米をもち米で作るともちり仕上がってよりおいしくなりますよ。

- ◆材料(4人分)
- 白米 ..... 3合
  - 水(しいたけのもどし汁) 200cc
  - 干しいたけ ..... 4枚
  - 鶏もも肉 ..... 100g
  - ゆがきタケノコ ..... 40g
  - ゴボウ ..... 50g
  - 人参 ..... 50g

- A
- 薄口醤油 ..... 40cc
  - 白だし ..... 50cc







食の未来のために、みなさまのチカラになる情報

THE JAPAN AGRICULTURAL NEWS  
**日本農業新聞**  
www.nougyou-shimbun.ne.jp

お近くの新聞販売店から  
毎日お届けします。  
1ヶ月 2,550円(税込)

広げよう読者の輪 進めよう協同活動 組合員・JA情報共有運動

## 太陽光発電システム オール電化のことなら

♪ 鹿児島いずみへ!



### 今が設置のチャンス!

太陽光発電システム設置や  
オール電化にしたらどれだけ  
お得になるかお教えします!

**無料  
見積り  
実施中**



太陽光パネル、オール電化製品等の品揃え充実

【お問い合わせ先】 本所 生活燃料課 Tel.(0996)64-2625  
または、各事業所農畜産課まで

## わたしたちのJA

正組合員数 ..... 8,196人  
准組合員数 ..... 8,207人  
合計 ..... 16,403人  
出資総額 ..... 29億5,200万9千円

(11月末現在)

## 年金無料相談

年金に係わる無料相談を、相談日の午前と午後、2カ所に分けて開きます。お気軽にご相談ください。

開催日 平成23年1月19日(水)  
午前 10時～11時30分まで  
高尾野事業所 ☎82-1131  
午後 1時30分～3時まで  
江内事業所 ☎85-5111  
相談員 森代武志社会保険労務士

毎月第4土曜日 JAバンク 無料年金電話相談実施中!  
平成23年1月22日(出) 10:00～15:00  
フリーダイヤル ☎0120-800-547

## 役員会だより

第8回理事会(平成22年11月22日)

- 1) 平成22年度上半期監事監査回答書(案)
- 2) 職員就業規則の改定と賞罰規則の制定
- 3) 信用事業方法書の一部変更
- 4) 半期ディスクロージャー誌

## 人間ドック受診案内

〈JA厚生連より◆人間ドック受診案内〉

各事業所では、日程にあわせて人間ドック受診者の募集を行なっています。お申込み等詳細については、最寄りのJAまたは本所生活燃料課(Tel.64-2625)へお問い合わせください。

受診日	事業所名	コース	募集人員
2 / 1	長 島	一 般	10人
2 / 2	阿 久 根	一 般	10人
2 / 9	東	一 般	10人
2 / 9	東	女 性	10人
2 / 9	長 島	女 性	10人
2 / 10	三 笠	一 般	10人

## いつまでも あなたらしく健やかに...



活力ある  
生活づくりのお手伝い

- 老人ホーム
- デイサービス 他

JA介護福祉センター  
TEL 82-0021

## 毎月17日は より道いずみ感謝デー

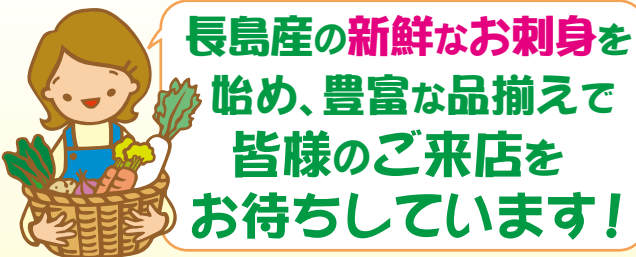


JA女性部の店 農産物直売所「より道いずみ」では、

毎月17日に

より道いずみ感謝デー

を開きます。



長島産の新鮮なお刺身を  
始め、豊富な品揃えで  
皆様のご来店を  
お待ちしております!

時間：午前8時30分～午後4時30分  
場所：JA鹿児島いずみ本所敷地内  
JA女性部の店 農産物直売所「より道いずみ」  
出水市高尾野町下水流890  
TEL：64-2660

## ついに! 加入者数9,600人突破!! JA-SS 組合員給油カード

組合員給油カードを作ると  
ガソリン 軽油 灯油 が  
店頭価格より安くなります!

注意：現金支払のみとなります。

組合員の方なら誰でも  
お申し込みいただけます。  
※組合員以外の方は別途組合員加入が必要となります。  
申込みは各SS店頭でお願いします。詳しい内容は係員へお尋ねください。

## 農家の方へ 免税軽油の申請をしませんか?

道路を使用しない農業・畜産機械(トラクタ他)  
申請をすることで 軽油引取税  
32.1円/リットルが免税されます!

※年間使用量500ℓ以上の方が対象となります。

JAが申請にかかる手続きをお手伝いします!  
申請をご希望される方は、各給油所係員へお尋ねください。

## 第29回 県下JA統一 自動車大展示会

\*おしらせ\*

今年も下記の日程で、県下全JAが参加して  
自動車大展示会を開きます。

新車・中古車など  
約800台を準備  
しております。

皆さまのお越しを  
お待ちしております。

もれなく  
ご成約されたお客さまには  
安心・安全の  
黒牛・黒豚セット  
進呈!

開催日 平成23年2月4日(金)～6日(日) 3日間

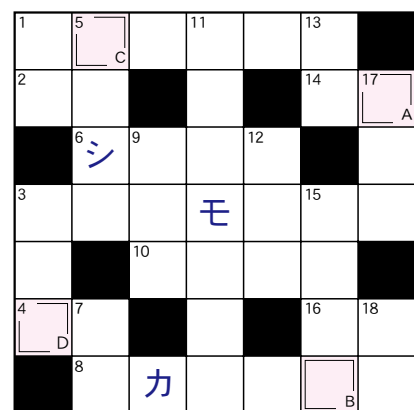
開催場所 JR鹿児島駅横特設会場  
鹿児島市浜町(鹿児島駅横・桜島フェリーターミナル近く)

お問合せ JA鹿児島いずみ生活事業部農業機械課  
TEL 0996-64-2344



# 頭の体操★クロスワードパズル

**Q** 二重マスの文字をA～Dの順に並べてできる言葉は何でしょうか？ 出題●ニコリ



## タテのカギ

- 1 長寿でめでたいとされる動物
- 3 漆を塗ってあります 塗り物ともいいます
- 5 大学受験のため入学——を提出した
- 7 よく伸びて弾力性があります
- 9 堂々とした立派な姿
- 11 七福神の一人 よろいを着けた姿です
- 12 高い山に登ると薄くなってきます
- 13 帰り道
- 15 本にとっては顔かな？
- 17 生命——健康——損害——
- 18 神様が結んでくれることもあります

## ヨコのカギ

- 1 お供えもちを割って食べる行事
- 2 剣道で着ける防具の一つ
- 3 使ってなくなってしまう品物
- 4 俳句に詠み込んで、季節感を表現します
- 6 スポットライトが当たる存在
- 8 機械では計測できても、人には感じられない程度の揺れです
- 10 今度引越す——は、すぐ近くにありますが
- 14 交通機関は使わずに——で来ました
- 16 見上げる方向

- 「11月号クイズ当選者」
- ★河添 和代さん 出水市麓町  
★山内 美咲さん 出水市向江町  
★野崎 幹男さん 出水市住吉町  
★大野 正樹さん 出水市高尾野町  
★堤田 理香さん 出水市高尾野町江内  
★奥園 常子さん 出水市野田町  
★大前 重光さん 阿久根市波留  
★南 洋子さん 阿久根市脇本  
★池田貴美子さん 長島町獅子島  
★山添 敏子さん 長島町城川内
- ☆応募数：九十四通  
答えは「チトセアメ」でした。

あとがき

ここ最近、めっきりと冷え込むようになってきました。こんなに寒くなってくると、手放せなくなるのが「ももひき」です。10年ほど前から愛用するようになり、毎年冬には必ず着用しています。ももひきと聞くと敬遠する若い方々もいるようですが、最近のももひきには、あったか素材のものもあるようです。これからの寒い季節、防寒対策だけでなく、風邪などの病気の予防にもつながりますので、1度着用されてみてはいかがでしょうか？（聡）

### クイズ・おたより・投稿等の応募方法と送り先

下のハガキの記入例を参考に、どしどしご応募ください。また、Eメールでも受け付けています。  
Eメール：izm-kikaku02@ks-ja.or.jp

（しめきり）平成23年1月31日消印有効  
（当選発表）平成23年3月号  
（クイズ賞品）正解者の中から抽選で10名様にAコープ商品券をプレゼントします。

広報紙「ほほえみ」へ  
対するご意見・ご要望・情報など  
お寄せください。  
☎64-2624  
(企画広報課)

<p>答</p> <p>○A ○B ○C ○D</p> <p>郵便番号・住所・氏名・年齢・職業・電話番号</p> <p>本紙への感想や要望、JAに対する意見などをお書きください。</p>	<p>8990405</p> <p>出水市高尾野町 下水流890番地</p> <p>JA鹿児島いずみ 企画広報課 宛</p>
記入例（クイズ）	送り先

☑先日、一年遅れですが、子どもたちの七五三の写真撮影をしてきました。

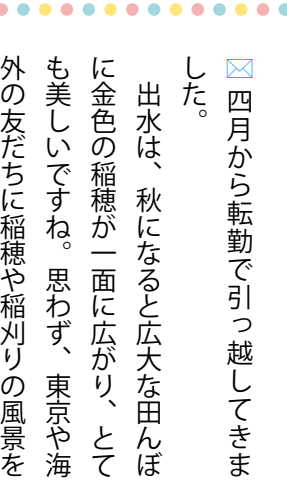


☑孫たちもチトセアメに縁のない年頃になりました。  
長いアメを手にして喜んでいたりともたが、懐かしくて思い出すと涙が出てきそうです。  
（阿久根市脇本 筒トシ子さん）  
☺小さい頃、チトセアメが好きで手がバタバタになっても舐めていた記憶があります。懐かしい、と涙が出そうなお思いは、人生の大切な宝物ですね。

## Wai Wai おしゃべり 読者コーナー

皆さまから寄せられたご意見・メッセージ・イラストなどをご紹介します。

☑四月から転勤で引越してきました。  
出水は、秋になると広大な田んぼに金色の稲穂が一面に広がり、とても美しいですね。思わず、東京や海外の友だちに稲穂や稲刈りの風景を自慢してしまいました。これからも、出水の美しい風景や素晴らしい所をどんどん探して、友だちに紹介しようと思います。



☺四月から転勤で引越してきました。  
出水は、秋になると広大な田んぼに金色の稲穂が一面に広がり、とても美しいですね。思わず、東京や海外の友だちに稲穂や稲刈りの風景を自慢してしまいました。これからも、出水の美しい風景や素晴らしい所をどんどん探して、友だちに紹介しようと思います。



子どもは、きれいな衣装を身につけて「お姫様☆」と、とても喜んでいて良い記念になりました。  
（阿久根市赤瀬川 川畑ゆきさん）  
☺きれいな衣装を着たお子様、とてもかわいいですよね。ぜひ、記念の一枚をうちのアイドルに投稿してください！



☑十一月号に掲載されていた大川内中学校のグリーンカーテン、素敵ですよね。ぜひ自分の目で見てみたいですね！  
（出水市平和町 西坂とし江さん）  
☺大川内中学校のグリーンカーテンは、すごい迫力でしたよー思わず、言葉が出ないくらいでした。先生方や生徒さんの頑張りや植物に対する愛情が伝わってきました。



うと思います。  
（出水市野田町 三善真貴子さん）  
☺一面に広がる、小金色の稲穂には思わずため息が出ますよね。出水地区の四季折々の美しい景色や素晴らしい所をたくさんの方々に紹介してください。

☑昨年、知人からキャッサバの苗をもらいました。  
先日収穫すると、立派なものが出ていました。天ぷらや味噌汁の具にしたり、煮て食べてみました。大変、おいしかったです。  
（出水市野田町 谷口徳良さん）  
☺熱帯地方で主に栽培されているキャッサバが、出水でも栽培されていたなんて驚きです！どんな料理にも合いますね。



## ちいさな写真館

ひよこみだいな落花生

撮影 出水市福ノ江町 福丸奈津子さん

2～3年ほど前から、家の畑で落花生を作っています。最初に変わった形の落花生が2個できて、今年は3個目が出来ました。かわいいので食べられずにいます。

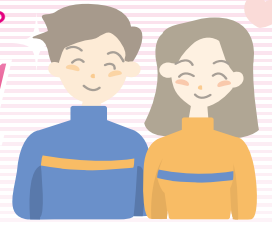


心温まる素敵な出会いを見つけてみませんか？



# らぶすまいる2011

～いちご畑にあなたを待ってる人がいる～



## 対象者

男性：出水市・阿久根市・長島町に居住する20歳以上の独身男性  
女性：20歳以上の独身女性

**募集人数** 男女各**15名**  
(最小催行人数男女各10名)

## \*お申し込み

お近くのJA鹿児島いずみ各事業所に備え付けの参加申込書に必要事項を記入の上、下記事務局までお申し込みいただくか、JA鹿児島いずみ「らぶすまいる2011」事務局までお問い合わせください。

## \*応募締切

平成23年1月25日(火)

※ただし、募集人数に到達次第締め切りとします。

JA鹿児島いずみでは、職場の環境などから出会いがない・出会いのきっかけがあってもチャンス逃しているといった、独身男女の出会いをお手伝いするイベントを開催します。

## \*開催日時

平成23年**2月13日**日  
午前10:00～

## \*開催場所

**ホテルキング** 鹿児島県出水市向江町5-18  
Tel: 0996-62-1511  
**および出水市内各所**

## \*内容

出水市内観光・いちご狩り  
チョコレートフォンデュパーティー  
※スケジュール内容につきましては、変更になる場合があります。

## \*参加費

**男女とも無料**

## \*その他

イベント会場までの集合は原則として各自とし、交通費は自己負担としますが、JR(新幹線・在来線・バス)を利用される方については、出水駅と会場を往復送迎しますので、あらかじめ事務局までご連絡ください。

◆主催：JA鹿児島いずみ ◆後援：出水市・阿久根市・長島町各農業委員会  
お問い合わせ：JA鹿児島いずみ「らぶすまいる2011」事務局 **TEL0996-64-2600**

## こんにちはAコープです!

A-COOP Aコープ三笠店

笑顔と元気で接客地域一番店を目指して  
従業員一同頑張っております。



店長 山下 和久

店長の山下です。長島町で「じゃがいも」の生産にも取り組んでおります。毎日の楽しみは「芋焼酎」です。「一升瓶がよく似合う」と言われております。

★気は優しく力持ち!掃除好きの「まめ」な店長です。

## 大好評!旬の朝市



毎月第3日曜日には、JA三笠青年部主催「旬の朝市」開催中。地元の採れたて野菜・果物を販売します!



## 大人気! ファーマーズコーナー

約50名のJA鹿児島いずみ生産者の方々が丹精込めて作った旬の野菜・果物が毎日入荷!

詳しくは店舗従業員まで★生産者随時募集中です。お問い合わせ下さい。

**Aコープ三笠店** 電話: **0996-75-2114**  
営業時間: 朝9時30分～夜9時

ウサギには肉球がなく、足の裏には厚く柔らかい体毛が生えており(肉球のある品種もいます)、草原や半砂漠地帯、雪原、森林、湿原などに生息しています。  
日本でも古事記の「因幡の白兔」として古くから棲息していたとされているほか、灰色や褐色等の毛色を有するニホンノウサギなどは、日本の固有種として知られています。また、奄美大島や徳之島に生息するアマミノクロウサギは国の特別天然記念物に指定されており、「生きている化石」と呼ばれる動物の一種でもあります。



1月  
**今月の表紙**  
今年の干支「うさぎ」

