

# ほほづみ



 JA鹿児島いずみ

ホームページアドレス <http://www.ks-ja.or.jp/izumi/>

今月の表紙『新緑に包まれた茶畑』(詳しくは20ページ)





中嶋玲子さんの講演に聞き入る出席者

## 地産地消運動の強化などを総会で確認



開会にあたり遠竹三子女性部長あいさつ

4月12日、本所で当JA女性部総会が開かれ、部員やJA関係者など約330人が出席しました。

会では、始めに3月11日に発生した東日本大震災で被災した多くの方々に対して黙祷を行った後、平成23年度の活動計画や規約の一部変更など5議案について審議し、全て承認決定されました。中でも、23年度の活動事項として、女性部の店である農産物直売所「より道いずみ」の店舗の老朽化と周辺の競合店との競争が激しくなってきたことから、施設をリニューアルし、地域のより所として地産地消運動を進めながら販売の拡大を目指すことを決めました。

ほかにも、農産物加工や食農教育活動を通じた

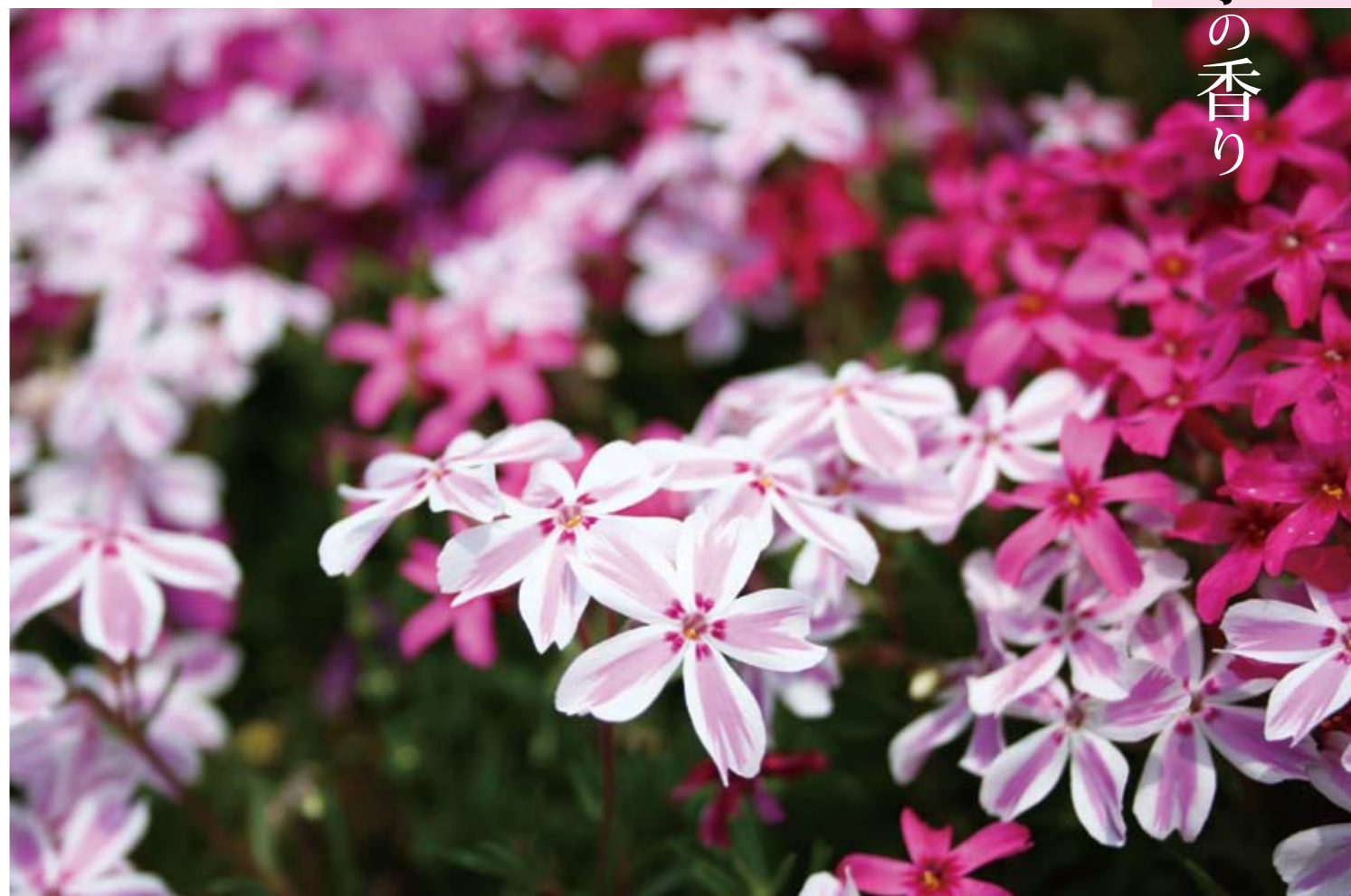
地域活性化、独居老人への声掛け運動やJA介護福祉センターの慰問など様々な助け合い活動を展開し、地域とのきずなを深めながら女性部組織の活性化に取り組むことを確認しました。

また、福岡県男女共同参画センターの中嶋玲子さんを講師に「農村に今こそ活かそう女性の力」と題した講演も行われました。男女共同参画について、方言をたくさん使ったわかりやすい講演で、出席した部員らは、笑ったりうなずいたりしながら楽しそうに聞き入っていました。

なお、当日は牛肉の消費拡大運動の一環として肉の販売が行われ、出席した部員らがたくさんの肉を買い求めていました。



約330人が出席した女性部総会



### シバザクラ (芝桜)

春に、地を這うようにしてピンクや白などの花を咲かせるシバザクラ。花が、桜に似ていることと葉が芝生のように美しいことから、この名がつけました。別名「花詰草」とも呼ばれており、古くから石垣や広い斜面を彩る花として親しまれています。

## ほほえみ 5月号

### 【特集】

「平成の開国」に Yes or No ?  
TPP で日本の農業はどうなる !?  
経済アナリスト森永卓郎氏に聞く

8

### 【よい食のページ】

ほほえみきっちゃん

\* そうめんサラダ

\* かぼちゃのポタージュ



11

わいわい話 輪いふるさと	3
農を訪ねて	6
みんなのページ	12
農作業メモ	14
JAインフォメーション 役員会だより ほか ATMサービス等の休止のお知らせ ほか	16 17
おしゃべり読者コーナー	18
頭の体操クロスワードパズル・クイズ当選者発表	19
平成23年度 JA新入職員紹介 ほか	20

感応寺で  
お釈迦様の誕生日をお祝い



お釈迦様の誕生を祝い甘茶を注ぐ参加者ら

出水市野田町の感応寺では4月8日、お釈迦様の誕生日を祝う花まつりを開き、たくさんの子も連れが訪れました。

当日は、法要が執り行われた後、様々な草花で飾った花御堂の中に誕生仏の像を安置し、柄杓で像に甘茶をかけて祝ったほか、今年入園・入学を迎えた子どもたちにはお寺よりお守りが手渡されました。

参加した親子連れは「4月8日は、娘の誕生日です。お釈迦様と同じ誕生日だと知り、記念に参加しました」と話していました。(橋口篤義 広報委員)

大勢の来場者で賑わった  
“いずみ桜まつり”

出水市特攻碑公園では、3月26日と27日の2日間、「第22回いずみ桜まつり」が開かれ、大勢の家族連れなどで賑わいました。

まつりでは、両日とも先着50人にクヌギの苗木がプレゼントされました。また公園内では、ミカン・茶などの特産品販売や地元飲食店による一日食堂などが行われました。

27日には、歩行者天国となった公園前通りで、歌やダンス、小学生によるマーチングバンドなど様々なアトラクションが披露され、来場者を楽しませていました。



小学生によるマーチングバンドの披露

野菜・花苗の特売市賑わう

J A育苗施設アグリセンターでは、4月1日から10日まで特売市が開かれ、夏野菜の苗や花苗を求めて早朝からたくさんの買い物客が訪れました。

特売市には、同センターで育てたキュウリ・トマト・カボチャなどの野菜苗のほか、ペチュニアやナデシコ、百日草などの花苗も豊富に並び、市価より安く販売されました。

初日から好調な売れ行きで、買い物客の1人は「トマトの苗を買いました。これから自分で育てて、収穫して味わいたいです」と楽しそうに話していました。



連日多くの買い物客が訪れた特売市

「たかおの中の市」  
大勢の人出で賑わう



大勢の来場者で賑わった、たかおの中の市

出水市高尾野町では3月20日と21日の2日間、県内三大市のひとつである「たかおの中の市(別名:そば市)」が開かれ、9万人を超える人出で賑わいました。

市では、高尾野駅前商店街周辺に約300の露店や植木等が並び、イベント会場や周辺の食堂等では様々な催しものや名物のそばが売られていました。

また2日間を通して、3月11日に発生した東日本大震災の被災者、被災地支援に取り組む募金活動や献血も行われ、渋谷俊彦出水市長や高尾野青年団等が中心となり、街頭で協力を呼び掛けていました。

マカオに続き、香港へ！  
J A管内産黒毛和牛、世界に



世界各国への輸出に期待を込めてテープカット

(株)阿久根食肉流通センターでは4月8日、香港向け牛肉輸出第1便出発式が開かれ、行政やJ Aなど関係者ら約60人が出席しました。

同センターは、昨年1月にシンガポール・マカオ・タイ向けの牛肉輸出を行っており、続く今年3月に厚生労働省より認可を得てアメリカ・香港への輸出が決まりました。香港への牛肉輸出は、県内で3番目です。

第1便は、当J A管内産の黒毛和牛、ロース部位計200kgを香港へ輸出し、現地のホテルやレストラン、百貨店で取り扱われる見込みです。

ブランド産地で  
女性パワーを結集！

J A長島地区赤土バレイショ部会女性部は3月23日、平成23年研修会を開き、部員や行政、J A関係者など約230名が出席しました。

当日は、始めに長島町の唐隈地区で春バレイショの現地研修会を行い、生育状況などを確認しました。

また、阿久根市内のホテルで行った室内研修では、春バレイショの今後の肥培管理の説明やバレイショを使ったレシピ紹介などが行われました。

室内研修後の交流会では、部員同士の活発な意見交換が行われていました。



生育状況を確認した現地研修会

色とりどりのツツジが並んだ  
J A植木市「ツツジ祭り」

4月7日、高尾野川河川敷のJ A植木市場では「ツツジ祭り」が開かれ、県内外から多くの購買者などで賑わいました。

市場には、色とりどりのツツジが出品されたほか、梅やツバキ、花苗などが通常の市より多数出品されました。購買者は、目当ての品をセリ落とそうと、開始前から入念に下見を行い、セリに参加していました。



大勢の人出で賑わったツツジ祭り

利用者がデイサービスセンターで  
ソバ打ち体験



部員の指導を受けながら楽しそうに生地を伸ばす利用者

当J Aデイサービスセンターでは3月25日、利用者に昼食用のソバを自分の手で作ることで季節を感じてもらおうと女性部高尾野支部の部員ら5人を招き、そば打ち体験を行いました。

当日利用者は、女性部員らがソバの生地をこねたり麺棒で伸ばしたりするのを珍しそうに見ながら、実際に生地を伸ばす作業やソバを切る体験を行いました。

体験した利用者は、「ソバ打ちを体験するのは初めてだった。自分たちの手で作ったソバはおいしかった」と満足した様子でした。

# 農を訪ねて

今回は、ソラマメの生産者・中道五夫さんを訪ねました。当JA管内産のソラマメは、かこしまのブランド産地に指定され、かこしまの農林水産物認証も取得しています。今年産のソラマメは、昨年末からの長期にわたる低温の影響を受け、生育の遅れやサヤ、花に被害も見られますが、2月の高温基調から例年の生育へと回復しています。4月下旬から5月初旬に収穫のピークとなり、東京・名古屋方面を中心に出荷されます。

農業が、  
ずっと好きだった

出水市野田町

なかみち 中道 五夫さん (66)

《経営品目》 ソラマメ

水稲  
焼酎用甘しよ

○略歴

昭和19年 生まれ  
43年 結婚  
60年 退職後、就農  
肥育牛を経営  
平成18年 肥育牛から水稲に  
経営を切り替え  
19年 ソラマメ栽培を始める  
現在に至る



## 農業とソラマメとの出会い

「物心ついたときには、農作業の手伝いをしていたよ」と懐かしそうに話す中道さん。実家が農家だったこと、長男だったことなどから農業を継ぐことを当たり前のように加え、小学校の頃から牛で田を耕したり、稲刈りを手伝っていました。学校を卒業後、実家の農業を継ぐと心に決めていた中道さんでしたが、両親からの強い勧めで勤めの仕事に就くことになりました。「農業がずっと好き

だった。農業をしたくて親と喧嘩したよ。勤めの仕事に就いても休みの日は実家に帰って、農作業の手伝いをしていた」と中道さんは話します。

本格的に就農をしたのは、41歳のときでした。始めは、牛飼いとして肥育牛の経営を行ってきましたが、奥さんの体調が崩れたことから水稲栽培に経営を切り替えました。そして、4年前に水稲を栽培しながら、冬場でも育てられる作物を...と思いソラマメの栽培を始めたそうです。

## ソラマメを作るうえで こだわりの

「孫に食べてもらおう」と考えて、作っているよ。安心・安全はもちろん、おいしいソラマメを作ろうと思うことが一番」と話す中道さんは、化学肥料を少なくし、自然の酵素や微生物を活かした栽培方法に取り組んでいます。

また、ソラマメのほ場には中道さんならではの工夫があります。ほ場全体を1条作りにするのではなく、一部2条作りも取り入れた

ソラマメの花



ソラマメ栽培を行っています。「収量を上げるためには、ほ場全体を2条作りにしたけれど、体への負担が大きくなるからね。1条作りと2条作りに分けることにしたんだよ」と中道さんは話します。ほかに、栽培管理についてJA指導員に相談したり、同じ作物を作っている先輩のほ場へ視察に行ったり、良い部分を自分の栽培にも取り入れるなど、常に勉強しているそうです。



収穫間近のソラマメ

## ソラマメ栽培の魅力と今後について

ソラマメ栽培の魅力について中道さんは「毎日ほ場を観察しているけど、毎回変化がある。同じ作物なのに、一つひとつが違うように見えて、新しい発見がそこにはあるんだよ」と笑顔で話します。

今後については「広さは今のまま。農業には定年がないから、体が動く限り頑張りたいって思っているよ」と話す中道さん。また「ソラマメは、一年に一回しか作ることで出来ないから、毎年毎年が勝負だね。これまでの栽培記録を見ながら改善点を見つけて、来年はもっと良い作物を作りたい、って強く思う。まだ、自分が納得出来る作物を作れないから」と品質向上に向けて意欲を燃やします。



「ほ場には毎回新しい発見がある」と笑顔で話す中道さん

## TPPって何ですか？

TPPは環太平洋連携協定（Trans-Pacific Partnership）の略称で、そもそもは2006年5月にシンガポール、ブルネイ、チリ、ニュージーランドの4カ国間で締結された協定。物品貿易に加え、投資、サービス、政府調達など幅広い分野を対象とした包括的なEPA（経済連携協定）として期待されている国際的な枠組み。特に貿易関税に関しては例外品目なく100%関税を撤廃するFTA（自由貿易協定）を目指している。

2010年に日本で開催されたAPECにおいてシンガポール、ニュージーランド、ブルネイ、チリ、米国、オーストラリア、ペルー、ベトナム、マレーシアの9カ国が交渉参加を表明。日本も菅首相が参加検討を表明している。

### EPA(経済連携協定)

FTAを発展させ、貿易の自由化だけでなく、投資、政府調達、知的財産権、人の移動、ビジネス環境整備など、幅広い分野で相手国と連携し貿易や投資の拡大を目指す協定。

投資環境の整備

知的財産保護の強化

技術協力

### FTA(自由貿易協定)

2カ国以上の国・地域が相互に貿易制限を撤廃または削減することを定めた協定。関税や非関税障壁をなくすることで自由な貿易を実現し、貿易や投資の拡大を目指す協定。

輸出入にかかる関税撤廃

サービス業を行う際の規制の撤廃

### 環太平洋地域の多国間EPAがTPP

#### TPPの枠組み

締結国(2006年発効)

シンガポール
ニュージーランド
ブルネイ
チリ

交渉参加国

米国
オーストラリア
ペルー
ベトナム
マレーシア
日本?
※カナダ、コロンビアも参加の意向を表明

2011年APEC(開催国：米国)での妥結を目指す。

# 「平成の開国」に Yes or No? TPPで日本の農業は どうなる!?

## 経済アナリスト森永卓郎氏に聞く

TPPへの参加の是非が論議されています。TPPは、参加国間の関税を例外なく撤廃する貿易協定です。この協定は、日本の農業にどんな影響を与えるのでしょうか？

### 森永卓郎

(もりながたくろう)

1957年東京都生まれ。東京大学経済学部経済学科卒業。日本専売公社、三和総合研究所などを経て経済アナリスト(評論家)。獨協大学経済学部教授。専門はマクロ経済・計量経済・労働経済。近著「ニュースのウラ読み経済学」(PHP新書)。



### TPPは米国の 強い意向

菅総理は通常国会冒頭の施政方針演説で、「平成の開国」としてTPP交渉への参加を検討すると高らかに宣言しました。TPP参加9カ国のうち、日本は7カ国と自由貿易協定(FTA)や、経済連携

たのです。海外でも短粒種の米は作られていて、その食味は日本の米と大きな差がありません。問題は価格です。外国産の米もピンからキリまであるのですが、安いものでは流通経費を加えても、小売店の店頭には10kg当たり1000円程度で並ぶでしょう。それに対して国産の米は10kgで3000円程度です。一般の消費者は間違いなく外国産の米を買うようになるでしょう。生活費に余裕があるわけではないからです。また、もつと極端に外国産米に流れるのが外食産業です。外食産業には、原材料の原産地表示の義

協定(EPA)を締結、あるいは締結を予定しています。つまり、日本がTPPに参加することによって関税の撤廃に向かうのは、実質的に米国とニュージーランドだけということになります。従って、日本がTPPに参加することで生まれる最大の影響は、米国との間で相互に関税の撤廃をすることによってもたらされます。

務がありません。そのため、コストの安い外国産米への切り替えが一気に進むとみられます。ですから、農林水産省が試算した米の生産が90%減少するという試算は、極めて妥当なものなのです。実は、農林水産省の生産が激減するということは、単に農林水産業だけへの影響にとどまりません。日本の農地は、保水の役割を果たし、空気を浄化し、美しい景観をつくっています。関税撤廃で耕作放棄地が増えれば、それらの機能が一気に失われてしまうのです。農林水産省も、農業の多面的機能の喪失を3兆7000億円と推

そもそも、2009年の衆議院議員選挙のマニフェストでは、民主党は米国とFTAの締結を目指すとしていました。それが、なぜTPPに変わってしまったのでしょうか。その背景には、米国からの強い要求があります。米国はリーマンショック以降の経済復興を輸出の倍増を通じて図ろうと考えています。そのため思い切った金融緩和を行ってドル安に誘導したり、中国に大量の航空機を買ってもらったりと、さまざまな手を打っています。その中で、日本への農産物輸出についても、劇的に拡大しようとしているのです。二国間の協定とされる場合が多いFTAは、特定の農産物を関税撤廃の対象外とするという例外規定をつくりやすいのですが、TPPは多国間の協定なので、例外をつくりにくいのです。

### そのとき消費者の 選択は？

それでは、仮に農産物の関税が撤廃されたら、何が起きるのでしょうか。それに関しては農林水産省が詳しい試算を行っています。関税が撤廃され、何も対策を講じない場合、農産物の生産額は4.1兆円減少し、食料自給率が現在

計しています。しかも、この機能は一度失ってしまうと、取り戻すのが極めて困難になるのです。

### 今は世界に通用する 実力を養うとき

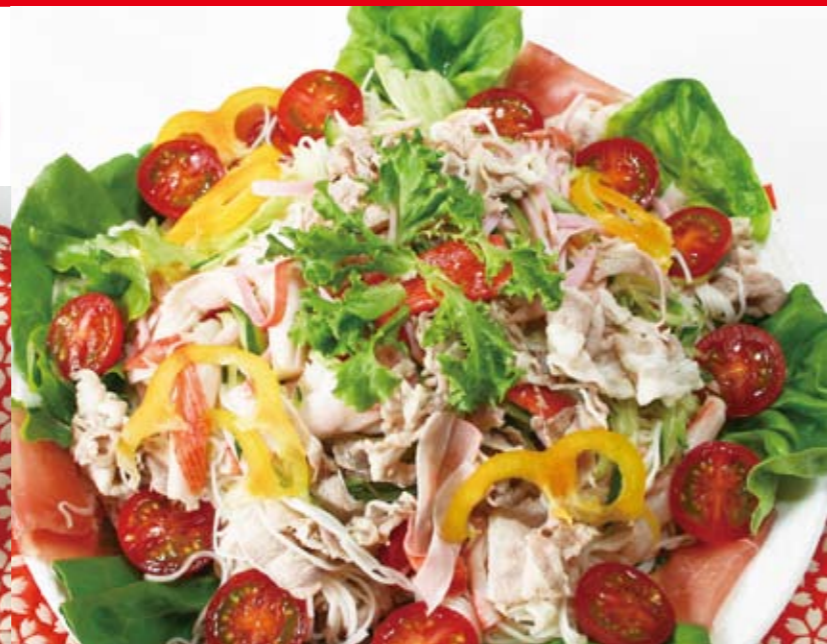
私は、日本の農業の競争力が弱いとは思っていません。日本の農産物の最大の特長は、安全性です。しかし、日本の農産物の安全性を世界に浸透させるには、時間がかかります。なぜかという点、健康を害する農産物を消費者が摂取したとしても、多くの場合、実際に健康被害が発生するのは、ある程度

の40%から14%へと低下します。GDP(国内総生産)は7兆9000億円減少し、340万人の雇用が失われます。

農林水産省は19の主要品目について推計を行っているのですが、生産の減少率は、米が90%、小麦が99%、牛肉が75%、甘味資源作物とでんぷん原料作物は100%となっています。関税を撤廃すると、日本の農業は壊滅的打撃を受けるのです。

TPPに参加したとしても、日本の農業は高品質で安全性の高い農産物を作っているのだから、大きな影響は受けないとする人もいますが、私はそうした意見には懐疑的です。例えば、米については、ブランド米や有機米などは、安い米が輸入されるようになっても影響は受けにくいでしょう。しかし、そうした高級米のシェアは1割に過ぎません。残り9割の普通の米はどうでしょうか。1993年の米不足の時に輸入されたタイ米は、国民にとっても不人気で、後に不法投棄事件まで起こったので、外国産の米など買うはずがないと考えるのは早計です。このときに輸入された米は長粒種が中心で、日本で作られている短粒種とは種類が違うので、パサパサして食べられなかつ

の時間がたつてからです。そのころには何を食べたか忘れてしまいます。仮に覚えていたとしても、人間はさまざまなものを食べているので、原因を一つに特定することが非常に難しいのです。日本の農産物は安全だ、というブランド力を高めていくためには、少しずつ信頼を積み重ねていくしかありません。そして、日本の農業の安全性が世界から広く認められ、日本の農産物が高価格でも、世界に通用するようになったときに初めて、日本はTPPへの参加を検討すべきなのです。



## もう一品 かぼちゃのポタージュ

材料 (6人分)	
・かぼちゃ……………500g <sup>2</sup>	・牛乳……………3カップ
・ご飯……………少々(約1/2カップ)	・バター……………30～50g <sup>2</sup>
・固形スープの素……………2～3個	
・生クリーム……………1/2～1カップ	
・塩コショウ……………少々	
・玉ねぎ……………1個	
・水……………3カップ	

- ### 作り方
- 1 かぼちゃは3等角に切って皮をむき、玉ねぎは薄切りにする。
  - 2 鍋で玉ねぎをバターで炒め、しんなりしたらかぼちゃを加えてさらに炒めて水と固形スープの素、ご飯を加えて煮る。
  - 3 かぼちゃが柔らかくなったら火を止めて、ミキサーでよくつぶす。
  - 4 全体がなめらかになったら、再び鍋に戻し、牛乳と生クリームを加えて、塩コショウで味を調える。器に盛り付け、クルトンとみじん切りにしたパセリを飾る。

**ひとこと**

**メイン** そうめんサラダは、これからの季節、ちょっとしたおもてなしの料理として活躍してくれますよ。ドレッシングは、どんな野菜にも合うので色々な季節の野菜を使って食べてください。また、野菜以外にも冷奴やとろろにかけてもおいしいです。

**もう一品** かぼちゃのポタージュは、子どもやお年寄りの方が食欲のないときに飲みやすく、栄養もたっぷり入っていておすすめです！

## メイン そうめんサラダ

材料 (6人分)		
・そうめん……………6束	A	・ごま油……………50cc
・レタス……………4～5枚		・マヨネーズ……………100cc
・パプリカ(黄)……………1/2個		・酢……………200cc
・豚肉(しゃぶしゃぶ用)……………150g <sup>2</sup>		・薄口醤油……………150cc
・生ハム、ミニトマト……………適量		・砂糖……………100g <sup>2</sup>
・キュウリ……………1本		・塩……………少々
・カニ棒……………5本		

- ### 作り方
- 1 たっぶりのお湯を沸かしてそうめんをゆでる。
  - 2 パプリカは、薄く切り、キュウリ・ハムは千切りに、カニ棒は細めに手でさいておく。レタスは手でちぎり、豚肉は食べやすい大きさに切って湯通しする。
  - 3 Aの材料をボウルか、蓋付きの容器に入れてよくかき混ぜ、ドレッシングを作る。
  - 4 茹でたそうめんと②の野菜、生ハムやミニトマトを彩りよく盛り付けて、ドレッシングをかける。



JA鹿児島いずみ女性部 衆津支部の皆さん

## 今月の食材 ミニトマト

小さな実にビタミン類がたっぷり!!



ミニトマトは、アンデス地方が原産のトマトを改良した品種です。果実は小粒で、糖度が高く、生で食べるとプチとはじけるような食感が特徴です。日本では、はじめ機内食用としてわずかししか栽培されていませんでしたが、昭和50年代末期ごろから急速に普及していきましました。

栄養面で考えると、サラダなどの生食がおすすめです。リコピン、ビタミンA・B<sub>1</sub>・B<sub>2</sub>・C・E、βカロチン、鉄分、ミネラル、食物繊維、グルタミン酸、アミノ酸など豊富に含まれており、風邪、高血圧、脳出血、動脈硬化及びガン予防に効果があります。また、胃腸病、冷え性、体力増強に効力、消化促進、脂肪を消化させる酵素が含まれていますので、肉料理や揚げ物の付け合せにも最適です。

購入する時の選び方のポイントは、球形で赤く光沢があり、ヘタがしっかりしているもので粒が揃っているものを選びましょう。また、常温よりも冷蔵庫など冷暗所で保存した方が長持ちします。

ミニトマトは、プランターでも十分な収穫を楽しむ健康野菜です。1株から30個以上の収穫が期待でき、種類も豊富で家庭菜園でも人気です。

当JAミニトマト部会は、かごしまの農林水産物認証制度の節減農薬栽培の認証を受けており、「安心・安全」なミニトマト栽培に取り組んでいます。



## みんなで仲良く100歳食 昭和の知恵おふくろの味

食文化史研究家 永山久夫

日本人の高齢化が進んでいます。一方で少子化も進行していて、若い世代が少なくなり、老人だけが増えていく。日本は、人類史上例のない超老人国になろうとしているのです。食に対する社会的なニーズも当然変わるのでしょう。

若者にアピールするような脂っこい料理は敬遠され、素材本来の味を生かした料理が要求されるようになるはず。一言でいえば「おふくろの味」の見直し。おふくろの味とただで、ふるさとを思い出しませんか。そうなんです。「おふくろの味」は家族のぬくもりや幼なじみ、風景といった思い出まで、味わいになっているのです。

そこへいくと、コマーシャルなどで情報と共に大量生産される安価で便利な食べ物には、思い出につながるような物語はありません。

「おふくろの味」といったら、サトイモの煮っ転がしや肉じゃが、ダイコンやこんにゃくの煮つけ、きんぴら、

油揚げや高野豆腐の煮物、山菜の天ぷら、煮魚などを連想すると思います。

夕食の代表的なお総菜であり、お母さんの味、つまり「おふくろの味」です。同時に素晴らしい健康料理であり、健脳食、長寿食である点にも注目しましょう。だしをしっかり活用して作っていますから、美味ですし、飽きません。

年を取れば取るほど、食べなくなる懐かしい昭和の味、それが「おふくろの味」なのです。

平成となって23年。昭和に比べて食生活の中身は油脂の摂取量が急増するなど、悪化しているのは間違いありません。季節感が失われ、家庭で料理を作らず、出来合いで間に合わせてしまう。古くから食べ続けられてきた、その土地の伝統食には理由があるはず。 「おふくろの味」には「地産地消の知」がぎっしりと詰まっています。



# みんなのページへの投稿大募集!!

みんなのページでは、投稿コーナーの①うちのアイドル②もじよかペットへの写真を募集しています。下記の応募要領でぜひご応募ください。(原則として写真は返却しません)

●応募要領  
プリントした写真、またはデジタルカメラで撮影した画像データをお送りください。採用された方には粗品を進呈いたします。

①うちのアイドル…お子様の写真かデジカメ画像に、お子様の氏名・年齢と80字以内のコメント、保護者の氏名・住所を記載してください。

②もじよかペット…ペットの写真かデジカメ画像に、ペットの名前や年齢等と50字以内のコメント、飼い主の氏名・住所を記載してください。

●応募先住所  
〒899-0405  
出水市高尾野町下水流 890  
JA鹿児島いずみ企画広報課宛  
Eメール izm-kikaku02@ks-ja.or.jp

# 飛び出せ! ぼくら夢中っ子



## 野田ソフトボールスポーツ少年団

### Q1. どんなチームですか?

野田小学校の児童、1年生1人・3年生2人・4年生4人・5年生5人・6年生6人の計18人で編成されているソフトボールチームです。火・木・土曜日の週3回、市営野田グラウンドで練習しています。目標は、今後の大会で優勝することです。

### Q2. 指導者からチームに一言

見に来てくれた方々に感動を与えられるよう一球入魂のプレーをするともに、みんなを支えている方々への感謝の気持ちを忘れず、将来カッコいい大人になってください。

# うちのアイドル



濱島 かいじ 海司くん(5カ月)

【両親は出水郡長島町諸浦の濱島恭平さん、梨沙さん】

広い心と大きな夢を持った優しい男の子になってね。大きくなったら、パパといっばいキャッチボールしてね。

# ほほえみさん



時吉 ひかりさん (24歳)

### ◆お仕事は?

臨床検査技師として、働き始めて3年目です。責任の重い仕事なので、真面目にコツコツと日々の仕事を行っています。

### ◆休日の過ごし方は?

DVD鑑賞をしたり、甥っこと公園に遊びに出掛けたりしています。

### ◆これから挑戦してみたいことは?

身近に行ける外国として、韓国に興味があります。ぜひ、旅行してみたいです。



★お父さん 友和さん

ありがとう...ぼくのお父さん

## もじよかペット



飼い主：出水市上大川内の吹春和代さん



ミニチュアダックスフンドの「ジャック」です。4~5年前から、我が家の一員になりました。活発で、人懐っこい性格をしています。食事のときは必ず「お手」、「お座り」、「待て」をさせています。特に「待て」が上手に出来ます。

# 思ひ出写真館



阿久根事業所管内 田原 健治さん(69歳)

№ 12

### いつの写真ですか?

この写真は、昭和29年の3月、小学校の卒業式の写真です。6年生全員と校長先生、教頭先生、担任の先生たちと一緒に撮影しました。

わたしのいた6年生のクラスは、40人ほどでした。その頃の学校は木造で、給食もなくお弁当を持って学校に通っていました。

### その頃の思い出を教えてください。

わたしが小学校に入学したのは、終戦後まもなくだったので物が無い時代でした。履物は、ワラ草履ぐらいだったので、ほとんど裸足で過ごしていました。裸足で、砂利道を歩くのが痛かったことを覚えています。

また、今のようにテレビやゲームが無かったので



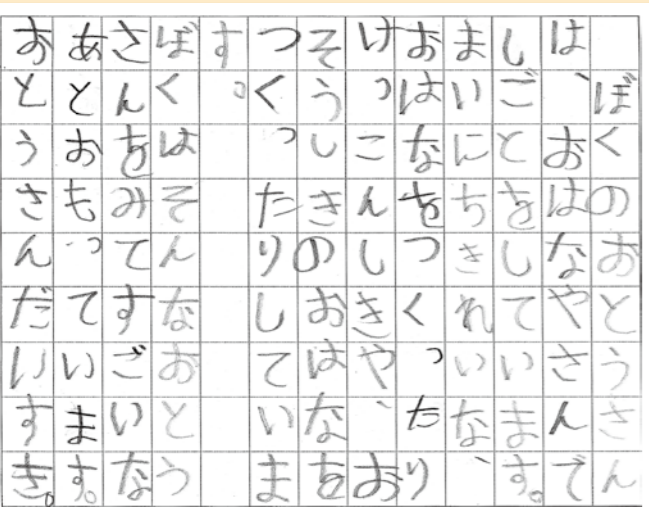
前から2列目、左から5番目が田原さん

ほとんど外で遊んでいました。お正月は、凧揚げが楽しみでした。いつもは、川遊びをしたり、メンコをしたり、ラムネという飲み物のキャップとビー玉での当てをしたりと夢中になって遊んでいました。

みんなのページ みんなのページ みんなのページ

作文

長島町立鷹巣小学校 一年生 川添堅斗くん(写真右)



### ゴーヤーの管理



園芸農産事業部 園芸農産指導課 磯崎 靖

#### 温度管理

ゴーヤーの生育適温は17～28℃(最適温度:25～28℃)なのでハウス内温度が33℃になったら換気を始めます。15℃以下では、生育が遅く、雌花が少なくなります。また、35℃以上になるとつるの伸びが悪く、雌花が少なくなります。

#### 枝・誘引

親づるを8節程度で摘心し、子づるを4本程度仕立てます。側枝は、全て除去します。枝の間隔が30%程度になるよう誘引します。

#### 交配

交配は必ず人工交配を行い、着果目標節位を10以上、茎の太さ5mm以上、葉幅が25%以上とします。交配の適温は25℃なので、花粉の出を確認し午前中には終わらせましょう。交配は雄花1花で雌花2～3花程度とします。

#### 摘果(花)・摘葉

10節までは摘花し、連続着果は3果程度として曲がり果・奇形果等は摘果します。収穫始めまでは極端な摘葉は控え、草勢がついたら、老化葉等を摘葉します。

#### 追肥・かん水

追肥は、交配開始時期から始め果実状況、草勢(成長点の太さ)を見ながら追肥用肥料を1回当たり15～20g(10㎡当たり)施用します。

かん水は、交配開始時期までは地表面が白く乾いたら行い、その後は7～10日(晴天が続く場合は3～5日)おきに行います。葉面散布はメリット青等を1,000倍に薄めて使用します。

#### 収穫

収穫は早朝に行い、果実の太さ5.5%、長さについては、最低16%で収穫します。

#### 病害虫防除

病害虫名	防除のねらい
うどんこ病	施設栽培での発生が多く、高温多湿で光線不足の場合に発生しやすい。葉裏から発生し始めるので葉の裏を良く見て発生初期から防除に努めます。
炭そ病	6～7月の梅雨期に露地で多く発生します。病原菌は雨水とともにまん延するので、敷わら等を行い病原菌のはね上りを防ぎます。
アザミウマ類	開花期に花粉を食べるので防除を徹底します。

### オクラ栽培管理のポイント



園芸農産事業部 園芸農産指導課 若松 寿

#### 品種の特性(ブルースカイ)

草勢が強く、枝の伸長がやや早く、気温適応性の幅もやや広いです。低節位から連続して着サヤする早生種で、曲がり果やイボ果の発生が少なく収量も高いです。

果サヤは濃緑色の正五角形で、サヤ肌が美しいのが特徴です。また、サヤの形状が良く、食味や日持ちがすぐれています。

#### 温度条件

オクラは高温性作物であり、種子の発芽適温は28～30℃で発芽日数は3～5日かかります。

また生育適温は昼温25～30℃、夜温20～23℃であり最低気温が10℃以下では、生育が止まり落花も多くなります。

#### 病害虫防除

##### (1)土壌病害虫

連作ほ場では、土壌線虫・苗立枯病・半身萎凋病の発生が強い傾向にあるので、出来るだけ連作は避けましょう。ハウスなどは植え付け前に土壌消毒を行ってください。

また苗立枯病は、低温・多湿条件が続くと発生しやすいので温度・水分管理に注意してください。

##### (2)生育期間の病害虫

病害では、葉すす病・うどんこ病・灰色かび病・菌核病の発生が多いので予防散布を行うようにしてください。害虫では、アブラムシ・オオタバコガの発生があるので、発生初期の防除に努めましょう。

#### 欠株対策

欠株が多いと、収量に大きな影響を与えますので、は種時にポットなどで補植苗の準備か追いまきを実施してください。

#### 樹勢維持

樹勢が強すぎても弱すぎても収量・品質の低下をまねくので、樹勢維持に努めてください。

樹勢が強すぎると、落花が多くなり着花節位が上がり、イボ果・曲がり果の発生が多くなります。

また弱いと芯止まりが発生するので、葉かぎや葉面散布で樹勢のコントロールを行ってください。

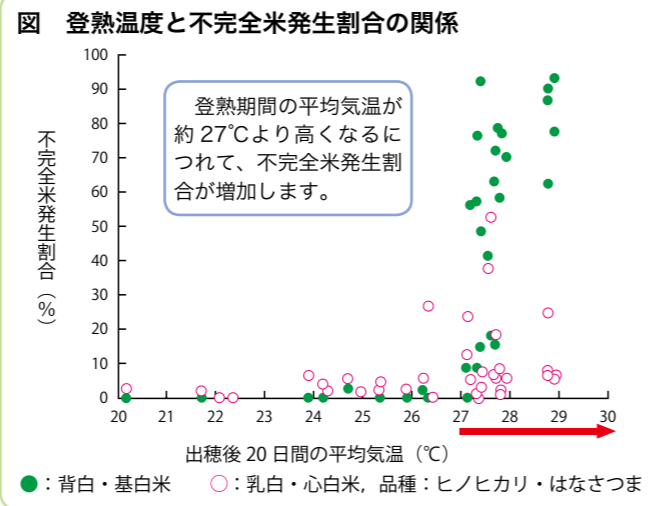
※全ての作物において病害虫防除で薬剤を散布するときは、使用基準を守り生産履歴台帳に必ず記載しましょう。

### 普通期水稲の早植え、疎植に要注意



北薩地域振興局 農政普及課出水市駐在 前田 久美

現在の米づくり(主食用米)は、消費者や市場に認められる「品質の高い米づくり」を行うことが重要です。そのためには、当地域でも見かけられる普通期水稲の極端な早植えや疎植を改め、基本技術を実践に守る必要があります。



#### 早植えの問題点

(1)海外飛来性害虫(ウンカ類、コブノメイガ等)に対する箱施薬剤の効果が早く切れてしまい、被害を受けやすくなります。

(2)出穂が早まることにより、出穂後の登熟期間が高温となるため、米粒が軽くなり、充実が不足して心白粒等が増えることにより品質が低下します(図)。ヒノヒカリは高温の影響を受けやすいので、早植えを避けることが重要です。

#### 《適正な移植時期》

ヒノヒカリ 6月25日頃

#### 疎植の問題点

(1)天候不良の年は、単位面積当たりの茎数・穂数が不足し収量減となります。

(2)遅くまで分けつが続くため遅れ穂が発生し、未熟粒を増やす原因となり、検査等級や食味の低下を招きます。生育後期に分けつした茎から出来る籾は、小粒となりやすく玄米中タンパク質含有率が高くなり食味が低下します。

#### 《適正な栽植密度》

普通期水稲 18株～22株/㎡(60～70株/坪)

### 柑橘類の満開後の管理



園芸農産事業部 果実課 妙園 薫

満開期を迎え、今年の作柄が予想できるようになりました。今年の花は、着花過多の傾向にあります。園地別の開花状況等を観察し、樹の状態に応じた管理を適切に行うことが大切です。

#### 着花対策

(1)白スジの入った2～3年生枝を選び花の着いている結果母枝の花や葉、緑枝をすべて剪除し、予備枝の再設定を行ってください。

(2)新梢の緑化促進と、結実を促進させるため、葉面散布を行うようにしてください。

散布剤…尿素500倍またはたわわ80号1,000倍

(3)着花不足樹については、長い新梢や上向きの新梢を中心に芽かぎを行います。また、着花枝にかぶさっている無着花枝は基部から間引いてください。

#### 夏肥の施用

新葉や細根の成長が盛んで、細胞分裂期から肥大期へ移ります。新葉の充実、果実肥大のため夏肥を5月上旬～下旬に施用してください。

ポンカン…LP配合5袋/10㎡当たり

中晩柑類…LP配合6袋/10㎡当たり

#### 防除

気温の上昇と梅雨入り前の思わぬ天候不順により、病原菌の活動が活発になってきます。したがって、適期適薬で計画的な防除が必要です。

#### 温州みかん

五月	上	訪花害虫、灰色カビ病	アドマイヤーフロアブル4,000倍加用 ゲッター(※)2,000倍
	中	チャノキアザミウマ サビダニ、黒点病、そばかす病	ハチハチフロアブル2,000倍加用 ジマンダイセン(※)600倍

#### 中晩柑

四月	下	訪花害虫 かいよう病	アクタラ顆粒水溶液2,000倍加用 コサイドボルドー(※)2,000倍加用 クレフノン300倍(開花初期)
五月	上	訪花害虫 灰色かび病	アドマイヤーフロアブル4,000倍加用 ゲッター(※)2,000倍(5分咲き)
	中	かいよう病	コサイドボルドー(※)2,000倍加用 クレフノン200倍加用(落花期)
	下	チャノキアザミウマ サビ・ホコリダニ、黒点病、 そばかす病	ハチハチフロアブル2,000倍加用 ジマンダイセン(※)600倍

開花期から落果期にかけて、曇天が続く年や着花の多い年には、灰色カビ病が多発するので注意してください。また、開花後の幼果には、出水地区はマメ地帯のため、そばかす病や黒点病の発生に注意してください。





# JA住宅ローンキャンペーン

平成23年4月1日～8月31日まで

～JA住宅ローン相談会開催日程～

- ☆毎月第3日曜日(休日) 9:00～16:00
- ☆毎月第1水曜日(夜間) 17:30～19:00
- ※場所: JA鹿児島いずみ本所  
出水市高尾野町下水流 890 番地

☆ご来場された方へもれなく四つ葉のクローバーの種プレゼント☆  
詳細は TEL: 0120-63-8510へ

## 第10回 JA葬祭展示会

今年もそろそろお盆が近づいてきましたが、ご準備はお済みでしょうか。故人の人柄や懐かしい日々を思い浮かべ、ご先祖様をお迎えしたいものです。



- ▶ 日 時: 平成23年5月28日(土)～29日(日)  
午前9時～午後5時まで
- ▶ 場 所: JA鹿児島いずみ本所 営農支援センター  
(出水市高尾野町下水流 890 番地)
- ▶ 取扱品: 盆提灯(家紋入れ無料)  
年忌法要料理・仏壇 など

**ご来場特典 ①** 粗品プレゼント

**ご来場特典 ②** 記念品プレゼント

**ご来場特典 ③** 盆提灯プレゼント

※引換券1枚につき1個  
※引換券が必要となります。引換券はルミエールで葬儀を行い、今年初盆を迎えられる方に限りお渡ししています。

お問い合わせは  
こちらまで

ルミエールいずみ斎場 ☎62-2444  
ルミエールあくね斎場 ☎64-6444

## 年金無料相談

年金に係わる無料相談を、相談日の午前と午後、2カ所に分けて開きます。お気軽にご相談ください。

開催日 平成23年5月18日(水)

午 前 10時～11時30分まで  
出水事業所 ☎62-1531

午 後 1時30分～3時まで  
米ノ津事業所 ☎67-2025

相談員 森代武志社会保険労務士

毎月第4土曜日 JAバンク無料年金電話相談実施中!  
平成23年5月28日(土) 10:00～15:00  
フリーダイヤル ☎0120-800-547

## 人間ドック受診案内

〈JA厚生連より◆人間ドック受診案内〉

各事業所では、日程にあわせて人間ドック受診者の募集を行なっています。お申込み等詳細については、最寄りのJAまたは本所生活燃料課 (Tel. 64-2625)へお問合わせください。

受診日	事業所名	コース	募集人員
6/8	高尾野	一般	10人
6/8	高尾野	女性	5人
6/9	阿久根	一般	10人
6/9	三笠	一般	5人
6/25	阿久根	一般	15人
6/25	阿久根	女性	10人
6/27	東	一般	10人
6/27	東	女性	10人
6/27	長島	一般	10人
6/27	長島	女性	5人
6/28	野田	一般	5人

## 役員会だより

第1回理事会(平成23年3月28日)

- 1) 平成22年度事業実績
- 2) 平成22年度事業報告、貸借対照表、損益計算書、剰余金処分案及び注記表
- 3) 第19回通常総代会の提出議案
- 4) 平成23年度事業計画関連議案
- 5) 報酬審議会答申に基づく平成23年度役員報酬計画
- 6) 事業所別代表者会の意見・要望に対する回答
- 7) 農地信託規程の一部変更
- 8) 経理規程の一部変更
- 9) 固定資産の処分
- 10) 滞納差押による出資の一部払戻し
- 11) 子会社役員候補者の選出
- 12) 学識経験理事候補者の選出
- 13) 学識経験監事候補者及び員外監事候補者の選出

## わたしたちのJA

正組合員数 ..... 8,101人  
准組合員数 ..... 8,598人  
合 計 ..... 16,699人  
出資総額 ..... 29億4,285万1千円  
(2月末現在)

## 〈各市町より◆平成23年度巡回健診のご案内〉

平成23年度巡回健診を下記の日程で開きます。

市町名	日程
出水市	8月3日～12日、8月27日～28日 9月10日～11日
阿久根市	7月21日～8月1日
長島町	8月23日～26日、9月5日～9日 9月12日～16日、10月3日～7日

## ATMサービス等の休止のお知らせ



誠に勝手ながら、新JAオンラインシステムへ移行のため  
平成23年5月3日(火)～5月5日(木)まで ATM等の  
全てのサービスを休止させていただきます。

### ●休止させていただくサービス

- JAバンクのATM**  
JAバンクのATMを利用したすべてのサービス
- JAネットバンクサービス**  
パソコン・携帯電話を利用したすべてのサービス
- コンビニ等のATM**  
JAキャッシュカードによるセブン銀行、ゆうちょ銀行、その他提携金融機関やコンビニ等のATMを利用したすべてのサービス
- デビットカードサービス**  
デビットカード機能がついたJAキャッシュカードによるJ-Debit加盟店での代金決済

## JAバンクとお取引のお客さまへ

～新JAオンラインシステムへの移行に伴い～

# 通帳が新しくなります。

平成23年5月6日(金)よりJA貯金窓口にて新通帳への更新手続きを受けいたします。

お問い合わせは、お近くの金融窓口まで

## JA訪問介護事業のヘルパー(パート)募集!

訪問介護のヘルパー従業員を募集いたします。

### ●募集期間

平成23年5月2日(月)～5月20日(金)

### ●勤務先

JA鹿児島いずみ 介護福祉センター  
出水市高尾野町下水流 890 番地

### ●訪問介護事業所

資格/ヘルパー2級以上  
時間/午前7時から午後7時の間、4時間程度  
募集人員/若干名

◆応募につきましては、JA鹿児島いずみ介護福祉センターへ電話連絡の上、履歴書(写真貼付)を持参してください。

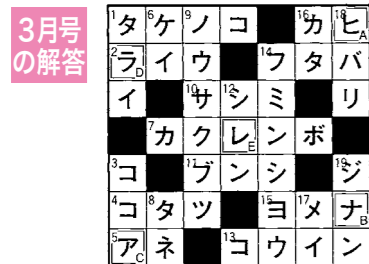
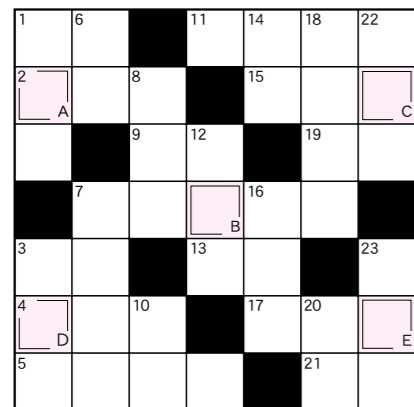
お問い合わせ: JA鹿児島いずみ介護福祉センター 訪問介護事業所 Tel.82-0021 (時間午前8時～午後5時)



# 頭の体操★クロスワードパズル



二重マスの文字をA～Eの順に並べてできる言葉は何でしょうか？ 出題●ニコリ



A B C D E  
「ヒナアラレ」

## タテのカギ

- 紙や布をチョキチョキ切る道具
- 人家の軒下に巣を作ることもある鳥
- 平和を象徴する鳥
- 芸能人が記者——を開く
- 鉢の土を入れ替えた
- 土地の広さを表す単位の一つ
- 郵送するものに貼ります
- 樽にはめられています
- 野球で打者が振るもの
- 足に履きます
- タコより足が2本多いのです
- 相撲をとる人のこと
- 左ヒラメに右——、といわれる魚

## ヨコのカギ

- 5月の第2日曜は——の日です
- コーヒーには何杯入れますか？
- 二つ1組のものを数えるときに使う言葉
- をひっくり返したような雨だ
- うどんの生地を延ばすのに使います
- アヤメやショウブに似た花
- 電車が止まります
- 煮汁に水溶き——粉でとろみをつける
- は熱いうちに打て
- ピアノやバイオリン、琴などのこと
- お手洗い、ご不浄ともいいます
- ライオンのこと
- 潮干狩りに行って採ります

- 「3月号クイズ当選者」  
当選おめでとうござります。
- ★ 藤本 健二さん 出水市五万石町
  - ★ 末廣モモエさん 出水市今釜町
  - ★ 大田 涼子さん 出水市上大川内
  - ★ 出野 絵美さん 出水市高尾野町
  - ★ 後迫 滉志さん 出水市高尾野町江内
  - ★ 久保田岩雄さん 出水市野田町
  - ★ 尻無浜絹子さん 阿久根市大川
  - ★ 福浦 和紀さん 阿久根市脇本
  - ★ 溝口津留枝さん 長島町鷹巣
  - ★ 永田みゆきさん 長島町平尾
- ★ 応募数：百三十四通  
★ 答えは「ヒナアラレ」でした。

## クイズ・おたより・投稿等の応募方法と送り先

下のハガキの記入例を参考にどしどしご応募ください。また、Eメールでも受け付けています。

Eメール: izm-kikaku02@ks-ja.or.jp

### 〈しめきり〉

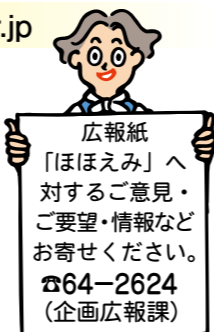
平成23年5月31日消印有効

### 〈当選発表〉

平成23年7月号

### 〈クイズ賞品〉

正解者の中から抽選で10名様にAコープ商品券をプレゼントします。



答 ○ A  
○ B  
○ C  
○ D  
○ E

郵便番号・住所・氏名・年齢・職業・電話番号  
本紙への感想や要望、JAに対する意見などをお書きください。

記入例 (クイズ)

8 9 9 0 4 0 5

出水市高尾野町  
下水流890番地  
JA鹿兒島いずみ  
企画広報課  
宛

送り先

## あとがき

最近、暖かくなってきたし、子どもたちも成長してきたし、ちょっとした旅行に行ってみたいなあと思っています。お金はありませんが。行くとしたら、黒川温泉、別府、湯布院、ちょっと頑張って全線開通した新幹線で大阪とかもいいなあ。旅先では、ご当地のグルメをたらふく味わい、露天風呂を心ゆくまで満喫。そして、妻の目も恐れず子どもたちにおもちゃをたくさん買ってあげる。いいなあ…。  
お金はありませんが。(聡)



読者の皆さまから寄せられたご意見、メッセージ・イラストなどを紹介します。

☑ 3月3日は、楽しいひな祭りです。祖母に買ってもらうったひな壇を



出水市麓町 橋元 麻衣さん

☑ お米のクイズは、難しかったですね。わたしも、問題と答えを見ながら知らなかったことばかりで、へえ〜と頷きながら読みました。

☑ 3月号特集の「どこまで知ってる？お米・野菜クイズ」に挑戦。野菜編はどうにか考えられました。お米編での栄養面以外の質問は、ばかり。勉強不足、いえ常識のなさを実感し苦笑いして過ごした一時でした。



長島町鷹巣 入口 亮子さん

☑ 2月に婦人会OB会で温泉に行きました。1年ぶりに18名も集まり楽しい会となりました。昔話に花が咲き、それぞれ我が家の漬物物を持ち寄り、次のOB会を楽しみに終わりました。



出水市下鯖町 丁 彩花さん

思い出します。家が狭くなり飾ることが出来なくなっただけ、わたしにとつても大切な一品です。自分の子どもが産まれたらぜひ、飾ってあげようと思います。おばあちゃんありがとうございます！

(出水市文化町 鳥里美紗希さん)

☑ おばあちゃんからいただいたひな壇、思い出がたくさん詰まっていますね。わたしの家のひな壇は、お内裏さまとお雛さまだけのかわいいもので、家に飾られたときは嬉しかったことを思い出します。

## ほつとひと息 フォトコーナー

管内のちょっとしたお話しを紹介します。

### ★ジャンボ大根、登場！



3月上旬、高尾野事業所管内の組合員、田中義人さんの自宅の畑で長さ60センチ、重さ7.3キロもある大きな大根が収穫され、本所の玄関に飾られました。

### ★変わった甘夏

3月上旬、米ノ津事業所の窓口には、管内の和田篤義さんが甘夏の選果作業中に見つけた、とてもユニークな人の顔の形をした甘夏が飾られました。



☑ 3月号のほほえみきつちんの鶏ごぼうの混ぜご飯を作ってみました。鶏のだしとごぼうの風味がよく合いました。



出水市高尾野町江内 後迫 滉志さん

☑ 女性部のみなさんが考える料理レシピは、とても素晴らしいですね。ぜひ、他の料理も作って召し上がってください。



出水市境町 植松 由貴さん

# 平成23年度 JA新入職員紹介

平成23年度新採用職員が、  
4月1日に入組しましたので紹介します。



総務部  
総務課  
山口 なつみ



金融事業部  
金融貯金推進課  
針原 智美



金融事業部  
金融貯金推進課  
福山 美咲



共済事業部  
普及推進課  
専任渉外L A  
柴田 一也



共済事業部  
普及推進課  
専任渉外L A  
永野 雄介



共済事業部  
自動車査定課  
村田 祐太郎



生活事業部  
農業機械課  
揚松 智哉



生活事業部  
農業機械課  
岩本 征悟



園芸農産事業部  
園芸農産指導課  
大野 泰誉



園芸農産事業部  
園芸農産指導課  
角石 和樹



畜産事業部  
畜産業務課  
貴島 芳江



畜産事業部  
畜産業務課  
花北 慎之輔



米ノ津事業所  
共済担当  
盛川 文仁



高尾野事業所  
金融共済担当  
渡邊 舞



江内事業所  
金融共済担当  
尾嶋 史也



阿久根事業所  
金融共済担当  
砂畑 有希



阿久根事業所  
金融共済担当  
久保 翔平



三笠事業所  
金融共済担当  
倉津 幸太



長島事業所  
金融共済担当  
濱付 茜

## 今月の表紙 5月 新緑に包まれた茶畑

茶の原料となる茶の木は、永年性の常緑樹です。茶葉にはカテキンをはじめとしてカフェインなどの水溶性成分が豊富に含まれています。

茶は、飲まれ始めたのは今から2000年以上も前といわれています。今では世界の各地で飲まれ、コーヒー、ココアとともに世界の三大嗜好飲料とされています。

当JA管内で栽培されている茶には「やぶきた」「ゆたかみどり」「あさつゆ」「さえみどり」など様々な種類があり、4月下旬に収穫の最盛期を迎え、県の茶市場に出荷されます。

