

ほほずみ



 JA鹿見島いずみ

ホームページアドレス <http://www.ks-ja.or.jp/izumi/>
今月の表紙「オリエンタルユリの収穫」(表紙紹介は20ページ)





ポピー

春の花壇を彩る「ポピー」。つぼみは、下向きで表面に毛が生えていて、咲く時に顔を上げ、2つに割れて花が出てくる様子は、なんとも不思議です。黄・橙・白色のポピーは「アイスランドポピー」という品種です。

ほほえみ 4月号

【JA トピックス】

人事異動 3
 平成 23 年度 定年退職者紹介 5

【よい食のページ】

ほほえみきっちゃん 11
 * 春の香りご飯
 * 具だくさん春巻き



話し輪いふるさと	6
農を訪ねて	8
みんなのページ	12
農作業メモ	14
JA インフォメーション 役員会だより ほか	16
第3回JA鹿児島いずみ年金友の会 ゴルフ大会参加者募集! ほか	17
おしゃべり読者コーナー	18
頭の体操クロスワードパズル・クイズ当選者発表	19
平成24年度 営農塾の開催について(参加者募集) ほか	20

JAトピックス

人事異動

平成24年3月1日付の人事異動は、次の通りです。
 なお、() は旧部署です。

本所

管理本部

▼監査室▼監査室主任 柘迫孝雄
 (共済事業部普及推進課専任渉外L A)

▼総務部▼総務部部长 松崎裕治
 (金融事業部部长)

▼人事教育課課長 松山一浩(同部同課主任)

▼人事教育課 石原広樹(畜産事業部畜産指導2課)

金融共済事業本部

▼債権対策部▼債権対策課課長 中岡忠三(総務部人事教育課課長)

▼金融事業部▼金融事業部部长 河北憲久(総務部部长)

▼融資管理課課長 金子優治(長島事業所金融共済課課長)

▼金融推進課統括事務長 西原修一(同部同課事務長)

▼金融推進課店舗事務長 上野隆志(同部同課ジャステム担当)
 ▼金融推進課年金専門員 松下浩子(同部同課貯金担当)

▼共済事業部▼共済事業部部长 宮原洋美(生活事業部部长)

▼自動車査定課課長 外山茂久(同部普及推進課専任渉外L A)

▼共済事務課主任 山下由美子(高尾野事業所金融共済課共済主任)

▼普及推進課専任渉外L A 清水京子(三笠事業所金融共済課事務長)

▼普及推進課専任渉外L A 中川民子(長島事業所金融共済課事務長)

▼普及推進課専任渉外L A 溝内はるみ(出水事業所金融共済課共済担当)

▼普及推進課専任渉外L A 山下由美(野田事業所金融共済課事務長)

▼普及推進課専任渉外L A 大田

香(阿久根事業所金融共済課事務長)

▼普及推進課専任渉外L A 久保和代(東事業所金融共済課共済担当)

▼普及推進課専任渉外L A 西啓一郎(監査室)

▼普及推進課専任渉外L A 中島和代(園芸農産事業部園芸農産経理課)

▼普及推進課専任渉外L A 菅原ゆかり(園芸農産事業部園芸農産資料課資料センター)

経済事業本部

▼生活事業部▼生活事業部部长 関茂澄(共済事業部部长)

▼農業機械課 松元博文(畜産事業部有機センター)出水担当

▼生活燃料課女性部担当 川畑文子(同部同課生活担当)

▼生活燃料課女性部担当 吉岡昭子(同部同課生活担当)

▼生活燃料課女性部担当 松下恵子(同部同課生活担当)

▼生活燃料課ガス担当 大野昭悟(共済事業部普及推進課専任渉外L A)

▼生活燃料課出水給油所長 濱島匡宏(同部同課折口給油所長)

やか(同部同課折口給油所)

▼生活燃料課大川内給油所長 上須田一秋(同部同課高尾野給油所長)

▼生活燃料課高尾野給油所長 二階堂拓也(同部同課長島給油所長)

▼生活燃料課高尾野給油所 大迫将人(同部同課野田給油所)

▼生活燃料課野田給油所 森田大毅(同部同課長島給油所)

▼生活燃料課折口給油所長 上田のり子(同部同課出水給油所長)

▼生活燃料課折口給油所 大川内亮(同部同課出水給油所)

▼生活燃料課折口給油所 松山宏幸(同部同課西目給油所)

▼生活燃料課西目給油所 中野匠悟(同部同課折口給油所)

▼生活燃料課長島給油所長 木下保(同部同課大川内給油所長)

▼園芸農産販売課販売業務担当 坂本直昭(同部同課販売業務担当)

▼園芸農産販売課販売業務担当 若松寿(同部同課指導員一般担当)

野崎由佳 (出水事業所金融共済課貯金担当)

▼園芸農産販売課販売流通担当 末廣聡美 (同部同課販売業務担当)

▼園芸農産販売課流通センター 西田里美 (三笠事業所金融共済課貯金担当)

▼果実課 中里仁美 (同部園芸農産販売課販売流通担当)

▼園芸農産經理課 大本久仁子 (阿久根事業所金融共済課折多出張所)

▼園芸農産經理課 松下玲子 (米ノ津事業所金融共済課貯金担当)

▼アグリセンター 松下邦子 (同部果実課)

▼園芸農産資材課 高橋由美 (同部同課資材センター)

▼園芸農産資材課資材センター 鳥井里香 (同部アグリセンター)

▼園芸農産資材課資材センター 船場豊子 (阿久根事業所金融共済課折多出張所)

▼畜産事業本部 畜産指導1課指導員 佐々木 中尾和貴 (同本部参事補)

▼畜産事業本部 畜産指導1課指導員 中川寛治 (同部同課指導員)

▼畜産事業本部 畜産指導1課指導員 前田孝美 (同部畜産指導1課嘱託指導員)

▼有機センター 出水担当 古庄幸弘 (同部有機センター江内担当)

▼有機センター江内担当 鳥越貞則 (同部畜産指導2課繁殖センター)

▼畜産指導1課指導員 出水・米ノ津・大川内担当 築地新智 (同部畜産指導2課指導員出水・米ノ津・大川内担当)

▼畜産指導1課指導員 高尾野・野田担当 吉倉順一 (同部同課指導員江内担当)

▼畜産指導1課指導員 江内担当 岡田隆司 (同部同課指導員導入担当)

▼畜産指導1課指導員 東・長島担当 志戸岡忠 (同部同課指導員販売担当)

▼畜産指導2課 山元真紀 (園芸農産事業部園芸農産經理課)

▼畜産指導2課指導員 出水・米ノ津・大川内担当 浦底貞仁 (同部畜産指導1課指導員出水兼導入担当)

▼畜産指導2課指導員 東担当 ノ口哲也 (同部同課指導員補東担当)

▼畜産指導2課繁殖センター長 前田孝美 (同部畜産指導1課嘱託指導員)

▼金融共済課事務局長 田邊知美 (同事業所同課共済担当)

▼金融共済課貯金担当 丸橋あゆみ (同事業所農畜産課)

▼金融共済課共済担当 平田勇輝 (同事業所同課貯金担当)

▼農畜産課 尾崎真智子 (同事業所金融共済課平尾出張所)

▼農畜産課 冷水裕介 (東事業所金融共済課貯金担当)

▼農畜産課 平尾出張所 木ノ上徹哉 (同事業所金融共済課平尾出張所)

▼農畜産課 山下美津子 (同事業所金融共済課平尾出張所)

▼鹿兒島いづみ協同食品(株) 出水向営業課長 堂後福美 (園芸農産事業部園芸農産販売課販売業務担当)

▼クレインハート(株) 出水向 餅井宏務 (野田事業所所長兼農畜産課課長)

事業所

▼有機センター江内担当 鳥越貞則 (同部畜産指導2課繁殖センター)

▼金融共済課貯金担当 花山友香 (同事業所同課貯金担当)

▼金融共済課共済担当 海老原玲子 (同事業所同課貸付担当)

▼米ノ津事業所 事業所所長兼農畜産課課長 宮脇弘美 (同事業所金融共済課課長)

▼金融共済課課長 中島弘樹 (金融事業部融資管理課課長)

▼高尾野事業所 金融共済課主任 高濱賢治 (共済事業部自動車査定課査定員)

▼金融共済課共済担当 牧尾祐子 (共済事業部共済事務課)

▼農畜産課 橋口篤義 (野田事業所農畜産課主任)

▼野田事業所 事業所所長兼農畜産課課長 橋上豊 (債権対策部債権対策課課長)

▼金融共済課事務局長 宮田尚子 (同事業所同課共済主任)

(同事業所同課共済主任)

▼農畜産課主任 溝上徳雄 (園芸農産事業部園芸農産販売課販売業務主任)

▼金融共済課共済担当 竹林寿恵 (江内事業所金融共済課共済担当)

▼農畜産課 五反田信夫 (高尾野事業所農畜産課)

▼阿久根事業所 金融共済課事務局長 新町佐知代 (園芸農産事業部園芸農産資材課)

▼金融共済課貯金担当 松下美沙 (同事業所同課折多出張所)

▼金融共済課貯金担当 外園くるみ (同事業所同課大川出張所)

▼金融共済課貯金担当 落智子 (同事業所同課貸付担当)

▼金融共済課貸付担当 宮田博美 (金融事業部融資管理課)

▼農畜産課折多出張所 寺下順 (同事業所金融共済課折多出張所)

▼農畜産課折多出張所 春田直美 (同事業所金融共済課大川出張所)

▼農畜産課大川出張所 松峯義幸 (同事業所金融共済課大川出張所)

▼農畜産課大川出張所 鶴園節子 (同事業所金融共済課大川出張所)

平成23年度 定年退職者紹介

長い間おつかれさまでした

平成23年度定年退職者の辞令交付式が、2月29日に出水市内のホテルで行われ、7人が定年退職されました。

【氏名・所属・JA在職期間(平成24年2月末)】



梶尾安秀 部課長 生活燃料担当 (36年11月)



二川雄二 部課長 生活事業部 農業機械課 (34年6月)



出水保 事業所 野田事業所 農畜産課 (34年4月)



原田重光 事業所 米ノ津事業所 所長兼農畜産課課長 (30年9月)



石原岩雄 事業所 三笠事業所 所長兼農畜産課課長 (29年7月)



湯田裕子 事業所 阿久根事業所 農畜産課 (21年6月)



面高勉 出向 クレインハート(株) (20年4月)

関連会社出向

鹿兒島いづみ協同食品(株) 出水向営業課長 堂後福美 (園芸農産事業部園芸農産販売課販売業務担当)

長島事業所 金融共済課課長 瀬戸口博昭

金融共済課課長 久保晃 (共済事業部自動車査定課課長)

金融共済課課長 水永貴子 (同事業所同課役場担当)

金融共済課貯金担当 橋口新太郎 (同事業所農畜産課)

交流イベントで
2組のカップルが誕生



ピザの焼き上がりを待つ参加者

当JAは3月11日、職業上の環境から出会う時間や機会が少ない農業後継者など管内男性の出会いを支援することを目的に独身男女の交流イベント「LOVE SMILE 2012」を開き、管内から男性12人、県内各地から女性12人が参加しました。

当日は、KTSタレントのみえかおりさんを司会に招き、出水市内のホテルをメイン会場として、市内各地でミニトマトの収穫やピザ作り体験をしました。

結果、2組のカップルが誕生し、携帯電話の番号を交換すると会場内はあたたかい拍手で包まれていました。

「若い者にはまだまだ負けん！」
還暦球児がはつらつと練習

毎週日曜日、出水市内のグラウンドには、出水市や阿久根市内などに住む60歳以上のメンバーで結成された軟式野球チーム「寿限無」の威勢の良い掛け声が響きます。

寿限無は、歳を重ねても長く野球を楽しむことと、地元野球レベルの底上げを目的に平成21年3月に結成されました。

結成後の初戦は、九州大会出場をかけた鹿児島県予選大会でしたが、大差で完敗。この敗戦で奮起したメンバーは練習を重ね、昨年10月の鹿児島県還暦野球大会で優勝するなど、大きな大会で活躍しています。



九州大会での優勝を目標に練習に励む「寿限無」のみなさん

JA青年部員が地域住民の交通安全
を願ってロードミラー清掃

JA青年部三笠支部は2月19日、地域の交通安全に役立とうと、奉仕活動の一環として地区内のロードミラー清掃を行いました。

この活動は、同支部の年間計画として毎年行っており、地域の方々や児童の保護者からも喜ばれています。

当日は、同支部役員ら5人が2班に分かれて小・中学校の周辺を重点的に、見通しの悪い交差点など約30カ所のロードミラーを清掃しました。参加した部員は「このような地域のための活動を今後も続けたい」とさわやかに話していました。(小園英樹 広報委員)



ロードミラーを清掃する部員

高校生が視察研修で農業への
理解を深める



ブロッコリーの選果について説明を受ける生徒ら

2月15日、鹿児島県立鶴翔高等学校の農業科学科の1年生18人が当JAを訪れ、視察研修を行いました。

当日は、始めに室内研修として新澤章一園芸農産事業部長が出水市・阿久根市・長島町の農業の現状やJAの事業紹介を行い、その後、意見交換会を行いました。

また、室内研修終了後、同JA流通センターを視察し、選果方法などを学びました。ブロッコリーやイチゴの選果、収穫された野菜などが販売店で商品として並ぶまでの流れなどの説明を受け、生徒らは興味深く聞き入っていました。

地域の農業振興への取り組み「営農塾」閉講式

当JAは2月16日、本所で平成23年度営農塾閉講式を行い、受講生やJA関係者など30人が出席しました。

今回の営農塾は23年8月に開講し、これまでに10回の農業に関する講義や実習を行いました。

当日は、開会のあいさつで内村正男組合長が「これから農業を行ううえで、最初からうまくはいかないと思うが頑張ってほしい。また、JAやAコープの生産者コーナー、農産物直売所「より道いずみ」に出荷できるよう頑張ってほしい」と参加者を激励しました。



卒業証書を受け取る浦本正愛さん



これからの地域農業を担う営農塾修了者

その後、修了証書を授与し、営農塾に対する意見交換を行いました。意見交換では、実習をもっと増やしてほしい、肥料・農薬の種類や使うタイミングをさらに詳しく教えてほしいなどの要望が出ていました。

参加者は「営農塾で学んだことをこれからの農業で活かしていきたい。今後は直売所等に出荷できるよう頑張りたい」と意欲的に話していました。

なお、同JAでは24年度も地域の農業振興に向けた取り組みとして営農塾を開講する予定です(最終ページに募集案内があります)。

見事なたけのこがずらりと並んだ
たけのこ品評会

JA本所では2月24日、たけのこ品評会と平成23年度出水地区たけのこ生産振興大会並びに出荷販売対策会議を開き、会議には約120人が参加しました。

振興大会では、出荷販売対策について協議を行い、品評会では出品された36点のたけのこをJA筍部会の役員など関係者5人が審査しました。成績は次の通りです。

▶最優秀賞 本勲さん(阿久根) ▶優秀賞 松元継久さん(出水)・橋口ミエさん(出水)・有田ヒサ子さん(阿久根) ▶優良賞 川崎辰雄さん(出水)・有田禎二さん(阿久根)・田原百枝さん(阿久根)・本あい子さん(阿久根)・福留賢一さん(高尾野)



形状や毛並みなどを確認する審査員ら

アンパンマン交通安全キャラバンで
歌と踊りを楽しむ



アンパンマンとミニゲームを楽しむ子どもら

3月10日、JA共済のイメージキャラクター「アンパンマン」の交通安全キャラバンがJA本所に訪れ、大勢の親子連れで賑わいました。

当日は、同敷地内で午前と午後それぞれ1回ずつショーを行い、子どもたちだけで1千人以上が入場しました。子どもに人気のアンパンマンが登場すると会場につめかけた子どもたちは大喜びし、一緒に歌や踊り、ミニゲームを楽しみながら交通安全について学びました。

また、アンパンマングッズが当たる抽選会も行われ、1等の子どもの中には、野付幸宏参事から賞品が手渡されました。

農を訪ねて

今回は、阿久根事業所管内の実えんどう生産者・吉田勉さんを訪ねました。
当JA管内の実えんどうは、県内No.1の作付面積を誇り、かこしまのブランド産地に指定され、かこしまの農林水産物認証も取得しています。鮮やかな緑色とほのかな甘みの特徴で、4月中旬から5月初旬に出荷のピークを迎えます。

農業は
お日さまが
一番大切

阿久根市折口

吉田 勉さん (72)

《経営品目》

実えんどう
オクラ・水稲

○略歴

昭和14年 生まれ
昭和41年 結婚
平成12年 就農
現在に至る



実えんどうとの出会い

「もともと農業が好きだったし、家の仕事を手伝って支えていきたいと思ってた」と話す吉田さんは、子どものころから実家の農業の手伝いをよくしていたそうです。学校を卒業後は、会社勤めのかたわら兼業農家として、仕事が休みの日に耕運機の運転など機械作業を中心に行っていました。当時は、実えんどうのほかにもソラマメやメロン、トマトなど様々な品目を

栽培していましたが、管理作業などの負担が大きかったため、徐々に品目を絞っていったそうです。60歳の定年退職を機に、本格的に就農しました。

実えんどうを栽培している場所は、海沿いの霜が降りにくい場所であり、ほかの豆類生産者のほ場もあるため、近くの仲間同士で情報を共有し合い、協力・連携しながら日々の作業を行っています。

実えんどうを栽培するうえでのこだわり

「昔から『日照りに不作業なし』と言うけど、本当にその通りだと思う。今年のうちに寒い日が続く、管理作業が非常に難しい。実えんどうだけでなく、農業にはやっぱりお日さまが一番大切だね。また、水はなるべく雨水しか与えてないよ」と話す吉田さん。かん水については、種をまいた後、発芽が悪い場合だけ水を与えています。水を極力少なくすることで、作物が水分を求めてより広範囲に根が張るようにしています。また、降霜の心配がない

実えんどうの花



ときは、子づる・孫づるを摘み取り、大きなサヤができる親づるだけを残すことで実を充実させ、出荷する実えんどうのL品率を高めています。

さらに、肥料が切れると草勢維持が弱くなり、収量が落ちてしまうことから肥料の効きを良くし、連作障害を防ぐための土壌消毒に力を入れているほか、作物が根を張り出す前など適期に追肥と葉面散布を行うよう心掛けています。



生育途中の実えんどう

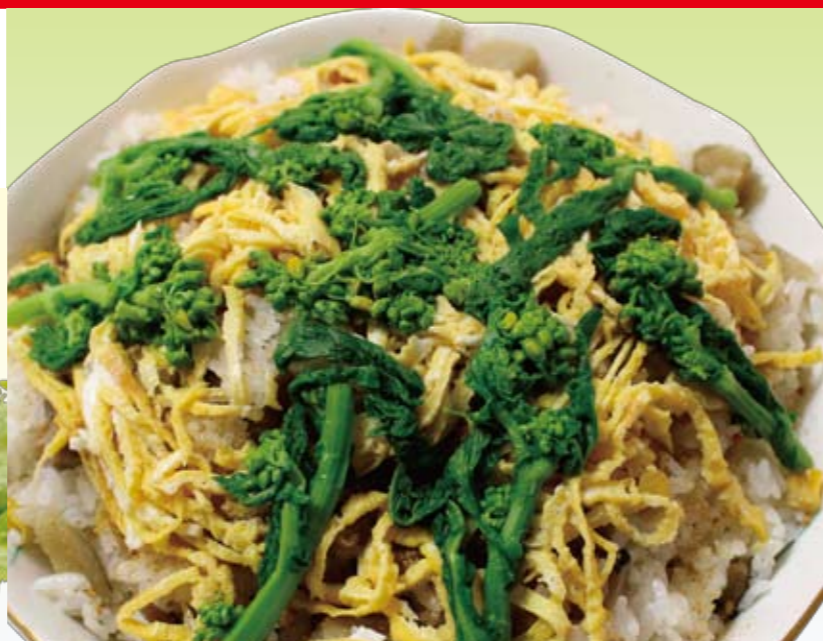
今後について

毎年変わる気象に合わせた生育管理の難しさについて吉田さんは「今年の出来を見ると、種をまく時期が早かった。今度作付けするときは、少し遅めに種をまき、寒波の影響による被害を少なくしたい」と話し、今年の出来を踏まえて次の作付けも考えています。

また、今後については「今は、畑に行くまでの間に、車を降りて歩いて線路を横切らなければならぬけれど、もうすぐここに道路ができる計画が立ってね。道路ができるなら、農作業が安全にできるようになる。また、作業効率が良くなることで、他の地域の生産者が、荒廃地を利用してバレイショ栽培などを始めたら活性化されるだろうね」と笑顔で話していました。



「待ちに待った道路ができる」と笑顔で話す吉田さん



もう一品 具だくさん春巻き

材料 (4人分)		(1人分約 312kcal)	
・豚バラ肉	200g	・もやし	少々
・ニンジン	中1本	・コンソメ	2個
・シイタケ	5~6枚	・白だし	少々
・干しタケノコ	60g	・片栗粉	少々
・長ネギ	1本	・春巻きの皮	適量

作り方

- 1 豚バラ肉、ニンジン、シイタケ、干しタケノコ、長ネギは、細切りにする。
- 2 豚バラ肉は油を使わず、そのまま炒め火が通ったら、コンソメを加える。
- 3 豚バラ肉を取り出し、シイタケ、干しタケノコを炒める。
- 4 シイタケと干しタケノコに味が浸みたら、ニンジン、長ネギ、もやしを入れてさらに炒める。好みで、白だしを加える。
- 5 フライパンに豚バラ肉を戻し、片栗粉を振りかけ、ざっと混ぜ合わせる。
- 6 ⑤を冷まし、春巻きの皮で巻く。
- 7 180℃の油で、色づくまでサッと揚げる。

ひとこと

具材にあらかじめ、火を通してあるので油で揚げる際には、色づく程度にサッと揚げてください。中に入れる具材を変えることで、いろいろな味を楽しめますよ。

わたしたちがつくりました



ひとこと

混ぜご飯の優しい味に、ナバナの香りが口いっぱいに広がります。春を楽しむご飯として、花見のときなどお弁当にしても喜ばれそうです。

J A 鹿児島いずみ女性部 出水支部のみなさん

メイン 春の香りご飯

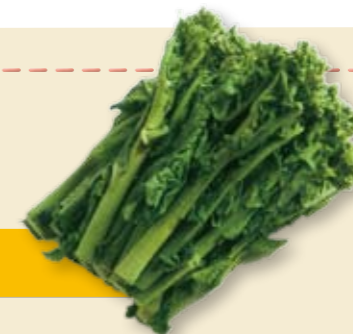
材料 (4人分)		(1人分約 658kcal)		
・白米	3合	・卵	2個	
・鶏もも肉	1枚	・ナバナ	50g	
・タケノコ	中2本	・サラダ油	適量	
・干しニンジン	適量	・炒りゴマ	少々	
・ゴボウ	1本	A	・ザラメ	大さじ4
・シイタケ	5枚		・薄口醤油	50cc
・コーン	100g		・酒	少々

作り方

- 1 白米は水で研ぎ、普通に炊く。
- 2 鶏もも肉、タケノコ、ゴボウ、シイタケ、干しニンジンは、大きさを合わせて1センチくらいの角切りにする。
- 3 ②の具材をサラダ油で炒め、火を通す。Aの調味料で味付けをして最後にコーンを入れる。
- 4 卵は錦糸卵にする。菜の花は、沸騰した湯に塩を入れて湯掻き、食べやすい大きさに切っておく。
- 5 炊き上がったご飯に、③を混ぜ器に盛る。
- 6 ご飯の上に、錦糸卵とナバナを飾り、最後に炒りゴマを振りかける。

今月の食材 ナバナ(菜の花)

春の息吹を感じさせる香りと独特のほろ苦さが人気の食材



ナバナとは、種子から油を採るアブラナ科の植物の花芽の総称で、原産地は北ヨーロッパからバルト海沿岸、シベリアに至る地域だといわれています。現在では、菜種油を取る重要な作物として、世界各地で栽培されています。日本には、奈良時代までに伝わり、当初は葉野菜として利用していましたが平安時代には油を採るようになりました。

ナバナには、葉が薄く色も淡い和種と、葉の色が濃くアブラナとキャベツ類を掛け合わせてヨーロッパで改良された洋種があります。菜種油を取る目的ではほとんど洋種が栽培されています。

ナバナは、ビタミンCやビタミンB群、ミネラルが豊富な緑黄色野菜です。また、カルシウムが豊富で100gあたり和種なら160mgものカルシウムが含まれ、普通牛乳よりも多く含まれています。なかでも、カルシウムとビタミンB群は一緒に摂ると精神安定によいといわれています。

選び方のポイントは、花芽が濃い緑色のもので葉や茎がピンとしていて元気なもの、切り口がみずみずしいものを選びましょう。調理する際には、塩、または重曹を加えた湯で軽くゆで、冷水か氷水にさらします。ゆで過ぎ、さらし過ぎには注意しましょう。ゆでたナバナは、お浸しや辛子和えにします。そのほか、吸い物の具や天ぷら、野菜炒めなど幅広い料理に使えます。



みんなで仲良く100歳食

幸せの豆腐のみそ汁

食文化史研究家 永山久夫

私たちにとって、みそ汁は日本人であることの幸せを、しみじみと感ずることのできる「民族のスープ」といってよいでしょう。

特に朝のみそ汁という、「豆腐とワカメ入り」が定番の一つです。もちろん、薬味にもさっとネギが散らしてあります。

箸を取って、まず「いただきます」と山の神様、川の神様、田の神様、ご先祖様に感謝。そしておわんを口にすると、みそとだし、豆腐、ネギの甘さが香り立ちます。すると、どこからともなく幸せ感が、ざわざわとやって来て、いつの間にかいい笑顔になっている。

ああ、何て素晴らしい国に生まれたのだろう、という至福感に包まれ「ワッハッハ」と笑ってしまうのです。朝一番のみそ汁を心ゆくまで味わったら、次はほかほかの炊きたてご飯。かめばかむほど、ご飯の甘味が広がるのです。

「ああ、うまいなあ」としみじみにここにこしてしまうから不思議です。豆腐のみそ汁が、立ち昇る香りと共に幸せ感を連れてくるのです。

豆腐、みそ、だしのかつお節には共通して必須アミノ酸のトリプトファンが含まれています。このアミノ酸こそ、最近注目されている脳の中の幸せホルモンと呼ばれるセロトニンの原料なのです。

人が幸せを感じる時に分泌されるのがセロトニン。その原料がトリプトファンで、豆腐のみそ汁にたっぷり含まれています。つまり、「幸せの自給率」を高めるセロトニンスープなのです。しかも、カルシウムもたっぷり。豆腐もワカメも、日本人が慢性的に不足しているカルシウムの含有量が高いのです。

カルシウムは骨を丈夫にするだけでなく「食べるトランキライザー（精神安定剤）」とも呼ばれ、心に和みをもたらす働きもしています。

日本は何て素晴らしい国なんだろう。みそ汁1杯でつくづくそう感謝してしまうのです。ありがとう。



みんなのページへの 投稿大募集!!

みんなのページでは、投稿コーナーの①うちのアイドル②もじよかペットへの写真を募集しています。下記の応募要領でぜひご応募ください。(原則として写真は返却しません)

●応募要領
プリントした写真、またはデジタルカメラで撮影した画像データをお送りください。採用された方には粗品を進呈いたします。

①うちのアイドル…お子様の写真かデジカメ画像に、お子様の氏名・年齢と80字以内のコメント、保護者の氏名・住所を記載してください。

②もじよかペット…ペットの写真かデジカメ画像に、ペットの名前や年齢等と50字以内のコメント、飼い主の氏名・住所を記載してください。

●応募先住所
〒899-0405
出水市高尾野町下水流 890
JA鹿児島いずみ企画広報課宛
Eメール izm-kikaku02@ks-ja.or.jp

飛び出せ!ぼくら夢中っ子



折多陸上クラブ

Q1. どんなチームですか?

小学5年生を中心に、小学1年生から中学2年生までの34人で活動しています。短距離走や長距離走などを週に2・3回、また、夏には合宿をしたりもしています。

あいさつをきちんとすることや、監督や先生、先輩の話を良く聞くように心掛けています。

Q2. 指導者から チームに一言

きつい練習にも一生懸命に取り組んでいて立派です。1人ひとりのベストタイムも毎年更新され、成果が表れています。短距離・リレーでは決勝を、長距離では上位入賞を目指してこれからも努力を続けましょう。

もじよか ペット

なまえ
こたろう
チョコ子

飼い主：阿久根市脇本の
大川内 はつえさん



大川内家の家族を紹介します。犬は、♂の平成13年12月生まれで名前が“こたろう”。猫は、♀でチョコ子です。昨年9月に捨てられているのをこたろうが見つけて、今では親子のように生活しています。こたろうの散歩には、必ずチョコ子もついて来ます。

ありがとうございます!ぼくのお父さん

★お父さん 隆弘さん



作文

長島町立蔵之元小学校 六年生
築地利玖くん(左)

い尊命してクれ特ソ指毎ま早を長
つ敬なてくとまにフ導回すくし島僕僕
もしおもれアす殿トにソ。かてフのの
あて父いまだがしの来フまらい”おお
りいさつすバ、い事てトた仕ま1父父
がまんも。イ家事にくボ、事すムささ
とすを一何入でをなれ1夕に。でんん
う。僕生にもも言るまる方行毎仕は
。は懸対し色おとす。のはき朝事、

うちのアイドル



左から
今中 ^{あかね} 星音ちゃん (9歳) ・ ^{ひろとら} 洋虎くん (2歳)
^{まお} 万桜ちゃん (6歳)

外遊びが大好きな姉妹と、車が好きでやんちゃ坊主な長男です。
ケンカばかりの姉妹だけど、いつも家のお手伝いありがとうね。感謝しています。

【両親は出水市野田町の今中洋暢さん、郁美さん】

思ひ出 写真館



米ノ津事業所管内
坂下 藤四郎さん(77歳)

№
23

いつの写真ですか?

この写真は、昭和57年に出水市内の養鶏農家の方々と一緒にヨーロッパ視察研修に行った時の写真です。

視察研修では、15日間で10カ国を巡りましたが、通貨が国によってバラバラだったため、国境を越えるたびに換金して、買い物をするのが大変でした。

その頃の思い出を教えてください。

ヨーロッパ視察研修の4日目にイタリアで食事をした時に、食当たりでお腹を壊してしまいました。研修は時間が細かく決められていたので、移動中のバスの車内ではずっと腹痛を我慢して、次の研修先に着くとすぐにトイレに駆け込むという状態が2日ほど続きました。



右から3番目が坂下さん

今となっては、思い出す度に笑ってしまう、いい思い出です。

ほほえみさん



野村華菜さん (23歳)

◆お仕事は?

スーパーでレジ打ちと品出しを担当しています。働いて、もうすぐ丸5年経ちます。明るい職場で、楽しいです。

◆休日の過ごし方は?

DVD鑑賞や、読書をして過ごしています。また、最近は料理を始めました。レシピを見て作ったり、自分ならではの創作料理を作ったりしています。始めたばかりなので、今後上手になりたいです。


◆これから挑戦してみたいことは?

関東に旅行に行きたいです。ディズニーシーに行きたいな、と思っています。

みんなのページ みんなのページ みんなのページ

肉用牛の暑熱対策について

北薩地域振興局農林水産部
農政普及課出水市駐在 野崎 聡



はじめに
5月の連休前から温度・湿度が上昇して、牛にとっては蒸し暑い季節が始まります。暑熱ストレスは、繁殖牛では受胎率低下に、子牛や肥育牛では飼料摂取量の低下から増体量減少につながるため、対策を講じる必要があります。

暑熱対策の方法
暑熱対策は、畜舎の温熱環境と、飼料摂取や行動に伴う家畜の発熱を、適正に管理することが大切です。


- ①太陽熱の軽減
- 屋根への石灰塗布や散水により、断熱・冷却しましょう。
 - 日射が入らないように、ひさし、よしず、庇陰樹等で西日の侵入を軽減しましょう（つる植物でもよいです）。
- ②体熱の放散促進
- 扇風機で風を直接牛体に当てたり、散霧装置・噴霧装置等を利用することで、水の気化熱により体温、気温の低下を促進しましょう。
 - 障害物の撤去（通路のロール等）、扇風機・換気扇等の利用で、畜舎内の空気の流れを確保しましょう。
- ③エサを食べさせる環境づくり
- 品質のよい飼料を給与し、給与回数を増やして、腐敗した飼料を給与しないように飼槽を掃除しましょう。
 - 常に新鮮で冷たい水を給与できるようにしましょう。
 - 飼料は涼しい時間帯に給与し、肥育牛では濃厚飼料は夕方の割合を増やしましょう。
 - 食塩やミネラル、ビタミンの補給をしましょう。
 - ハエなどの衛生害虫を駆除しましょう。
 - 密飼いを避けて、体感温度の上昇とイライラの低減を図りましょう。

おわりに
夏は毎年やってきます。ここ数年『酷暑』とも言える暑い夏が続いています。もっと牛をいたわる『なにか』をしてみましょう。善は急げ！です。早めの措置で、暑い夏を乗り切りましょう。



甘しょの定植について

園芸農産事業部
園芸農産指導課 大田 昭 浩



採苗
採苗前1週間位は十分に換気を行い、外気にならしておいてください。

葉数8～10枚程度伸張した苗を基部2～3節残して切ってください。これは次の採苗に備えると同時に、黒斑病の伝染予防になります。

苗消毒
黒斑病・つる割病の予防として、ベンレート水和剤の500～1,000倍液に20～30分間、苗の基部10～15節を浸漬消毒してください。特にシロユタカはつる割病が発生しやすい品種ですので、対策を講じてください。

取り置き苗
活着対策として、取り置き苗を必ず、行ってください。取り置き苗をする場合は、苗消毒後倉庫など日光、風の当たらない場所に4～5日間束ねて立てて置きます。下に濡れむしろや濡れ新聞紙等を敷き、ポリフィルムで被覆し、湿度を保つと発根が早くなります。発根した苗は、根を痛めないように丁寧に植え付けてください。

植え付け
早植え、マルチ栽培で増収対策に努めましょう。早植えは、いもが肥大する期間が長くなり、増収となります。加工用甘しょは、植え付け後130～150日、でん粉原料用甘しょ・焼酎用甘しょは、植え付け後150日以上経過して収穫してください。収穫の遅れは品質低下を招くので、注意してください。

船底植え・水平植えを行うことにより、いも個数が多く増収となり、形の揃ったいもが出来ます。植え込み節数を5節以上確保し、増収対策を講じてください。

栽植密度


4月植え		5月植え	
畝幅	株間	畝幅	株間
2,600～2,800本		3,000～3,200本	
90cm	40cm	90cm	35cm
110cm	35cm	110cm	30cm

最後に、でん粉原料用甘しょを作付けされる方は、契約栽培を行わないとでん粉工場への出荷が出来なくなります。

6月上旬から6月下旬に各事業所または公民館等で実施しますので、必ず、申請・契約手続きを行ってください。

夏カボチャの管理

園芸農産事業部
園芸農産指導課 磯崎 靖



夏カボチャは、植え付けが3月下旬～4月中旬で、収穫が7月上旬～下旬となる作型です。

整枝・誘引
親づる1本仕立てとし着果節位までの側枝は早めに除去します。

交配
交配は必ず人工交配を行い、着果目標節位を10～15節とし着果節位の葉幅が35cm以上とします（大玉生産のため）。

かん水
着果後、天気が続いた場合7日おきに3回程度、1回10cm当たり3L程度かん水します。

追肥
1回目は1番着果確認後、2回目はその30日後に追肥用肥料を10cm当たり20g施します。

摘果・玉直し
果実がソフトボール大になったら変形果等を摘果します。玉直しは収穫15日以上前までに終わるようにします。


収穫
着果表示を行い、概ね40～45日が目安となります。

病虫害防除
カボチャの代表的な病気に「うどんこ病、疫病」があります。うどんこ病は、乾燥が続く草勢が弱ると発生しやすいので、追肥・葉面散布等で最後まで草勢の維持に努めます。疫病は降雨が続く（収穫時期が梅雨にかかります）と出やすくなるので、ほ場周辺の排水対策を徹底し、畦間に敷きワラをしてください。また、薬剤による防除は予防から徹底してください。害虫はアブラムシの防除を植え付け時期から徹底してください。



柑橘類の満開後の管理

園芸農産事業部
果実課 妙園 薫



満開期を迎え、今年の作柄が予想できるようになりました。今年の花は、前年に着果過多となった樹では本来なら裏年に当たるため着果不足となることも考えられますが、柑橘類は全体的に平年並の着花が見込まれます。園地別の開花状況等を観察し、樹の状態に応じた管理を適切に行うことが大切です。

着花対策
(1)新梢の緑化促進と、樹勢回復または結実を促進させるため、葉面散布を行うようにしてください。
散布剤…たわわ80号1,000倍または尿素500倍
(2)着花不足樹については、強いせん定を控え、着花枝を残し長い新梢や上向きの新梢を中心に芽かぎを行います。また、着花枝にかぶさっている無着花枝または重なり枝は基部から間引いてください。

夏肥の施用
新葉や細根の成長が盛んで、細胞分裂期から肥大期へ移ります。新葉の充実、果実肥大のため夏肥を5月上旬～下旬に施用してください。
ポンカン…LP配合5袋/10cm当たり
中晩柑類…LP配合6袋/10cm当たり

防除
気温の上昇と梅雨入り前の思わぬ天候不順により、病原菌の活動が活発になってきます。したがって、適期適薬で計画的な防除が必要です。

温州みかん

月	時期	病害虫	薬剤
四月	下	訪花害虫、灰色カビ病	アドマイヤーフロアブル4,000倍加用 ゲッター(水)2,000倍
五月	中	チャノキアザミウマ サビダニ、黒点病、そばかす病	ハチハチフロアブル2,000倍加用 ジマンダイセン(水)600倍

中晩柑

月	時期	病害虫	薬剤
四月	下	訪花害虫 かいよう病	アクタラ顆粒水溶液2,000倍加用 コサイド3000 2,000倍加用 クレフノン300倍(開花初期)
五月	上	訪花害虫 灰色カビ病	アドマイヤーフロアブル4,000倍加用 ゲッター(水)2,000倍(5分咲き)
	中	かいよう病	コサイド3000 2,000倍加用 クレフノン200倍加用(落花期)
	下	チャノキアザミウマ サビ・ホコリダニ、黒点病、 そばかす病	ハチハチフロアブル2,000倍加用 ジマンダイセン(水)600倍

開花期から落果期にかけて、曇天が続く年や着花の多い年には、灰色カビ病が多発するので注意してください。また、開花後の幼果には、出水地区はマメ地帯のため、そばかす病や黒点病の発生に注意してください。





第28回 春期 JA農業機械展示会

4/20(金)・21(土)

さつま町 薩摩中央家畜市場

北薩ブロック会場

参加ご希望の方は、
農業機械課本部 (Tel. 64-2344)
または、最寄りの事業所にご連絡ください。

農産物直売所

JA女性部の店 より道いずみ

毎月17日は感謝デー!

各種イベントを開催しています!

4月に展示・販売予定のJA取り扱い農産物
実えんどう・そらまめ
ミニトマト・赤土パレショ
びわ・紅甘夏・デコボン・メロン

年間を通じて展示・販売している農産物
山水米・緑茶

※天候や気候により、一部変更になる場合があります

お近くまでお越しの際は、ぜひお立ちください!

野菜 肉・魚 お惣菜 お弁当

より道いずみ店内

全国地方発送も承ります
お気軽にスタッフまで、お問い合わせください。

より道いずみの店内には、新鮮な野菜・肉・魚や、手作りのお惣菜・お弁当などおいしいものがたくさん並びます。
また、店内には当JA管内産の農産物・特産物を年間を通じて展示・販売いたしますので、ぜひお買い求めください。

農産物直売所「より道いずみ」 出水市高尾野町下水流890番地
Tel. 64-2660 通常営業時間 8:30~17:00

いつまでもあなたらしく健やかに...

活力ある生活づくりのお手伝い

- 老人ホーム
- デイサービス 他

JA介護福祉センター Tel.82-0021



第3回 JA鹿児島いずみ年金友の会 ゴルフ大会 参加者募集!

農協利用者年金友の会では、会員の皆さまの健康増進と親睦を図ることを目的に、第3回年金友の会ゴルフ大会を右記の通り開催します。

☆詳しくは、各事業所金融窓口へお問い合わせください。

開催日: 平成24年6月5日(火)

開催場所: 出水ゴルフクラブ

募集人数: 100人

参加資格: 年金友の会会員及び年度内に当JAで年金受け取り手続きのできる方。

申込方法: 各事業所金融共済課に5月21日(月)までにお申し込みください。

参加料金: 1,000円(弁当代に充当します)

プレー料: 各自ご負担ください

わたしたちのJA

正組合員数 7,825人

准組合員数 9,308人

合計 17,133人

出資総額 29億6,744万5千円 (2月末現在)

年金無料相談

年金に係わる無料相談を、相談日の午前と午後、2カ所に分けて開きます。お気軽にご相談ください。

開催日 平成24年4月18日(水)

午前 10時~11時30分まで
出水事業所 ☎62-1531

午後 1時30分~3時まで
米ノ津事業所 ☎67-2025

相談員 森代武志社会保険労務士

毎月第4土曜日 JAバンク 無料年金電話相談実施中!

平成24年4月28日(土) 10:00~15:00

フリーダイヤル ☎0120-800-547

JA住宅ローン無料相談会実施中!

住宅ローンに係わる無料相談会を、下記の日程で開きます。お気軽にご相談ください。

日程①	平成24年4月4日(水) 17時30分~19時まで	日程②	平成24年4月15日(日) 9時~16時まで
場所	JA鹿児島いずみ本所	場所	JA鹿児島いずみ本所

~JA住宅ローン相談会開催日程~

☆毎月第1水曜日(夜間) 17:30~19:00

☆毎月第3日曜日(昼間) 9:00~16:00

※場所: JA鹿児島いずみ本所

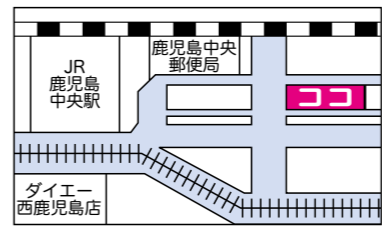
詳しくは TEL: 0120-63-8510へ

JA西田駐車場のご案内

JR鹿児島中央駅周辺に、お出かけの際はご利用ください。

- 年中無休
- 24時間営業
- 無人パーキング

8:00~23:00	30分	100円
23:00~8:00	60分	100円



ご連絡先 鹿児島県農協福祉事業株式会社
鹿児島市鴨池新町15番地(JA鹿児島県会館9階)
TEL099-258-5626 FAX099-255-9595


役員会だより

第13回理事会(平成24年2月23日)

- 1) 平成24年度事業計画
- 2) 平成24年度余剰金運用
- 3) 同一人に対する信用供与の最高限度額の設定
- 4) 平成24年度内部監査計画
- 5) 平成23年度事業利用戻しの実施
- 6) 不良債権回収にかかる出資口数の減少
- 7) 滞納差押による出資金の一部払戻し
- 8) 畜産経営改善対策事業の今期末精算に伴う対応
- 9) 貸付審査

第1回監事会(平成24年3月7日)

- 1) 第3回随時監査(受託会計)回答
- 2) 平成23年度末決算棚卸実査の報告
- 3) 平成23年度末決算書類監査要領及び日程
- 4) 関連会社(畜産株・クレインハート株)監査候補者の推薦



第20回 JA通常総代会のご案内

第20回JA鹿児島いずみ通常総代会を、5月25日(金)に出水市文化会館で開きます。

総代会は、組合員の代表である総代の皆さまが出席し、平成23年度の事業報告および24年度の事業計画などについて審議されます。

鹿児島いずみ農業協同組合

人間ドック受診案内

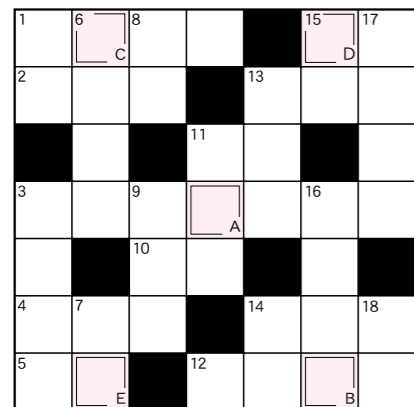
〈JA厚生連より◆人間ドック受診案内〉

各事業所では、日程にあわせて人間ドック受診者の募集を行なっています。お申込み等詳細については、最寄りのJAまたは本所生活燃料課(Tel. 64-2625)へお問い合わせください。

受診日	事業所名	コース	募集人員
5/9	出水	一般	8人
5/9	出水	女性	10人
6/6	高尾野	一般	10人
6/6	高尾野	女性	5人
6/7	阿久根	一般	10人
6/8	三笠	一般	5人

頭の体操★クロスワードパズル

Q 二重マスの文字をA～Eの順に並べてできる言葉は何でしょうか？ 出題●ニコリ



2月号の解答

コ	ウ	キ	ア	ソ	ニ
ク	シ	マ	ク	ラ	
コ	キ	ユ	ウ	メ	
ウ	ウ	ル	シ	ソ	
ノ	ド	チ	ユ	ウ	コ
ト	ル	コ	ソ	ツ	
リ	シ	モ	バ	シ	ラ

A B C D E
「ウルウドシ」

タテのカギ

- 鶏卵の一番外側にあります
- トランプのKはキング、Jは?
- 柴犬とスピッツの—犬
- 通ると道理が引っ込む
- ・現在・未来
- 首の後ろの部分
- 川のほとりのこと
- 直送の新鮮な野菜
- そば、うどん、スパゲティなど
- 「春」は9—の漢字です
- カウボーイが首に巻くこともある布
- 42.195kmを走ります
- 野球場には四つあります

ヨコのカギ

- 風見鶏はこちらを向きます
- 貝をおなかの上で割る動物
- 得意なこと おはこともいいます
- 髪の毛が渦巻いているところ
- いがに包まれた実がなります
- カレーによく合うパン
- にぎりずしを数えるときに使う言葉
- お客さまを応接室に—する
- お花見にもってこいの木
- オリンピックでは3位までの選手に与えられる
- 草を刈るのに使います

- 「2月号クイズ」当選者**
- 当選おめでとうございます。
- ★中山めぐみさん 出水市向江町
 - ★松下 勝さん 出水市下知識町
 - ★前原ナミエさん 出水市下大川内
 - ★塚元 友也さん 出水市高尾野町
 - ★井手上真吾さん 出水市高尾野町江内
 - ★久保田岩雄さん 出水市野田町
 - ★飛松 康美さん 出水市野田町
 - ★野崎 京子さん 阿久根市脇本
 - ★中元さとみさん 長島町諸浦
 - ★松村 絹江さん 長島町下山門野
- ★応募数：百四十四通
- ★答えは「ウルウドシ」でした。

クイズ・おたより・投稿等の応募方法と送り先

下のハガキの記入例を参考にどしどしご応募ください。また、Eメールでも受け付けています。

Eメール: izm-kikaku02@ks-ja.or.jp

〈しめきり〉
平成24年4月30日消印有効

〈当選発表〉
平成24年6月号

〈クイズ賞品〉
正解者の中から抽選で10名様にAコープ商品券をプレゼントします。

広報紙「ほほえみ」へ対するご意見・ご要望・情報などお寄せください。
☎64-2624 (企画広報課)

あとがき

色鮮やかな花が咲く季節になりましたね。花というと、表紙の撮影で長島町に行きました。外気と比べて暖かいハウスに入りカメラを構えると、なぜか真っ白…。温度差でレンズが曇り、わたしはパニック状態に。曇りと心を抑えて何とか撮影終了。お土産にユリを頂き「男性から花を頂くんて」とルンルンで帰っている途中、「脚立を忘れてます」との電話が…。部屋に咲くユリを見る度「春だから」では済まされない粗相を思い出し赤くなります。(友)

答

○A
○B
○C
○D
○E

郵便番号・住所・氏名・年齢・職業・電話番号

本紙への感想や要望、JAに対する意見などをお書きください。

記入例 (クイズ)

899-0405 出水市高尾野町
下水流890番地
JA鹿兒島いずみ
企画広報課 宛
送り先

Wai Wai
おしゃべり 読者コーナー

読者の皆さまから寄せられたご意見、メッセージ・イラストなどを紹介します。

☑ 2月号の「今月の食材」で紹介されたニンジンが、肺ガンやすい臓ガンなどを抑制する効果があることが分かり、いろいろと勉強になりました。これから、ニンジンをを使った料理をしようと思います。

(出水市野田町 尾原清子さん)

☺ 栄養たっぷりいニンジンは、どんな料理にも欠かせない野菜です。ね。ぜひ、様々な料理に使ってくださ。

☑ 2月号の「今月の食材」で載っていたニンジン。緑黄色野菜の王様ですね。そのニンジンを使ったら

出水市上知識町 有田 美咲さん

☑ 2月号の「わいわいふるさと」の三つ子の子牛。順調に育っています。嬉しく思います。明るい話題をありがとうございます。

(出水市野田町 樋渡愛子さん)

☺ 三つ子の子牛、かわいくて癒されます。母牛の名言が、きずな、というの、心を打たれました。今後も、元気に育ってほしいです。

☺ 「農を訪ねて」を読んで、生産者の方は自然相手に大変だと思いました。でも、それを乗り越えて頑張っているという実感が湧きそうです。

(出水市住吉町 野崎幹男さん)

☺ ここ数年は、暖冬だったり突然寒波に襲われたりと異常気象が続

☑ 2月号の「混ぜ込みご飯。すごく簡単でおいしいです。ぜひ試してみたいです。

(阿久根市赤瀬川 新坂上みよ子さん)

☺ 混ぜ込みご飯、試食させていただきましたら、さっぱりとしていておいしかったです。ニンジンのβカロテンにしろすのカルシウムなども加わって、栄養抜群です。

出水市高尾野町 尾上 幸子さん



ほつとひと息 フォトコーナー

管内のちょっとしたお話しを紹介します。

★咲き誇った葉ボタン★

江内事業所管内の小島民子さんから、美しく咲き誇った葉ボタンの写真が届きました。

「一昨年、植えた葉ボタン。去年は、害虫との戦いで、今年出来上がりました。おどり葉ボタンです」とのコメントもいただきました。

長島町下山門野 松村 絹江さん

長島町平尾 岩下 真央さん

☑ 1月28日の「長島すいせんウォーク」で、「道の駅セット」の賞品を

き、生産者の方のご苦労に頭が下がります。自然相手にたくましく育った農産物。おいしくいただきたいものです。

いただきました。その中には、長島の農産物のバレイショや甘しょなどの詰め合わせで、おいしくいただきました。

(阿久根市大川 牛之濱やお子さん)

☺ 長島のバレイショや、甘しょ、ホクホクしてとてもおいしそうです。特産物の詰め合わせだと、その土地ならではの感じられてうれしくなります。

平成24年度 営農塾の開催について(参加者募集)

以下の要領で参加者を募集します（出水市・阿久根市・長島町にお住まいの方が対象です）。

募 集 内 容	
目 的	地域農業の振興をはかるために、室内研修および現地で実習などの講座を開設します。
募集条件	出水市・阿久根市・長島町内に居住する農業を志す方で、初心者や農業技術の基礎学習を希望する方（年齢、性別制限はありません）。
受講料	資料代等として、1人あたり2,000円（ただし、特別な材料等がある場合は別途徴収します）
募集期間	平成24年3月26日(月)から5月21日(月)
塾開催日	平成24年8月から平成25年2月まで10回開催（予定） 1回2時間程度、土曜日を中心に開催します（開講式、閉講式除く）
募集人員	40名程度
申込窓口	・JA鹿児島いずみ園芸農産指導課（本所） ・各事業所農畜産課
その他	開催場所はアグリセンターまたは営農支援センターです。 塾開催予定日は気象状況および申込状況により変更する場合がありますので、あらかじめご了承ください。



お問い合わせ先

JA鹿児島いずみ 園芸農産指導課
☎0996-64-2630（内線242）

Aコープ三笠店

お惣菜コーナー

美味い惣菜をお届けできるよう頑張っています！
一番人気はふわふわでおいしい「手づくりつけあげ」ぜひ、食べてみてください！

地方発送も承ります! お気軽にご相談ください。

大人気!手づくりつけあげ

地元の豆腐をたっぷり使用。遠方に住む家族や知人へ送られるお客様もいらっしゃいます。

春の行楽に!お弁当・オードブルご予約承り中!! 配達も承ります

手づくりお弁当は種類も豊富
お弁当人気ランキングは…

①日替わり ②焼肉 ③ハンバーグ

その他、Aコープの健康一番どりを使った唐揚げ弁当もオススメです!

農繁時期の昼食にAコープのお弁当をどうぞ!!

Aコープ三笠店

電話：0996-75-2114

営業時間：朝9時30分～夜9時00分

今月の表紙 4月

オリエンタルユリの収穫

美しい大きな花を咲かせ、香りも魅力のオリエンタルユリ。ハウスでは、花が開く前のつぼみの状態で収穫し、出荷します。

当JA管内のオリエンタルユリの出荷量は年間30万本以上です。卒業式や入学式、母の日などイベントがある3月から5月の期間が出荷のピークです。

