

# ほほえみ

<http://www.ks-ja.or.jp/izumi/>



農を訪ねて / 茶縁 <sup>ちやえん</sup> <sup>こういち</sup> 光一さん (梨農家)

特集 / JA ってどんなことしてるの~?

「全10事業所の巻」

育てよう  
明日を  
JAグループ鹿児島

JA鹿児島いずみ

2014

8

No.269

今月の表紙



出水事業所管内

鬼塚 蒼 ちゃん (10歳) (右)  
李桜 ちゃん (8歳) (左)



食材：オクラ

◎手に持ってもらったオクラは  
食べたことありますか？

ふたり：あります。

蒼ちゃん：オクラ納豆とか、天ぷらで。

◎お母さんの作る料理は何が好き？

蒼ちゃん：からあげ☆

李桜ちゃん：カボチャの天ぷら♪

◎普段、何して遊んでる？

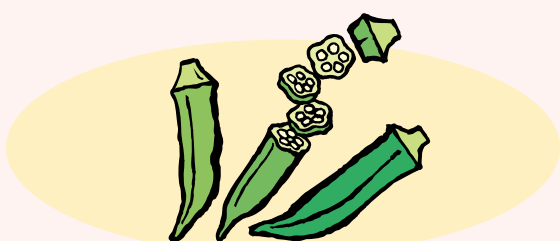
蒼ちゃん：鬼ごっこ。

李桜ちゃん：自転車で遊びます！

◎将来の夢を教えてください。

蒼ちゃん：美容師さん。

李桜ちゃん：婦人警官☆



もくじ contents

【農を訪ねて】

茶縁 光一さん 梨農家

..... 6

【特集】

JAってどんなことしてるの～？

「全10事業所の巻」 ..... 8



話し輪いふるさと..... 3

育てよう明日を通信 ..... 5

食と健康のページ.....10

みんなのページ.....12

農作業メモ.....14

J A インフォメーション

役員会だより ほか ..... 16

JA鹿児島県厚生連「介護職員初任者

研修(通学)」受講者募集 ほか ... 17

おしゃべり読者コーナー..... 18

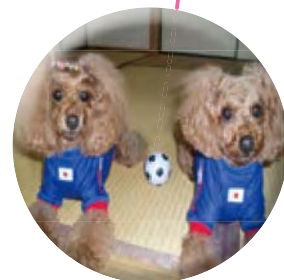
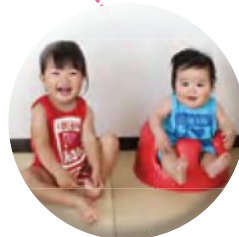
頭の体操クロスワードパズル・

クイズ当選者発表.....19

J A D D O カードの！

貯まったポイントを使おう！ ほか

..... 20



わたしたちの J A (6月末現在)

正組合員数 ..... 7,215人

准組合員数 ..... 10,784人

合計 ..... 17,999人

出資総額 ..... 29億9,466万8千円



開会にあたり内村正男総支部長あいさつ

## 生産現場や地域の声を国政・県政に反映させよう 農政連いずみ総支部通常総会



特別決議を読み上げる外秀樹青年部長

鹿兒島県農民政連盟いずみ総支部は7月7日、J A本所で第21回通常総会を開き、盟友や来賓、J A関係者など約170人が出席しました。

会では、平成25年度の活動報告や26年度の活動計画等4議案について審議し、全て原案通り承認決定されました。特に、26年度の重点活動項目として、TPP反対賛同団体や全国J Aグループと一体となって、TPPに関する国会決議等の実現を求める運動を展開することや、生産現場や地域の声を国政・県政に反映させるための農政活動を引き続き展開することを決めました。

また、J A青年部長の外秀樹さんが「TPP交渉は現在、閣僚会合等において協議が進められており、引き続き予断を許さない厳しい局面が続いている。我々は食とくらし・いのちを守り、未来を生きる次の世代につないでいくために引き続き結集し、TPP国会決議の実現と情報開示を求める運動を徹底していく」と特別決議を読み上げ、盟友らの力強い拍手で承認されました。

なお、当日は衆議院議員の小里泰弘氏と参議院議員の野村哲郎氏が国政報告会として、農業やTPPに関する情勢報告を行いました。



約170人が出席した総会

## ハウスミカンの出荷始まる 味・仕上がり上々



たわわに実ったミカンに鉋を入れる園主の遠竹盛清さん

J Aは7月3日、管内産ハウスミカンを県内外にPRしようと、鉋入れ式を高尾野事業所管内の遠竹盛清さんの園地で開きました。

出荷は、昨年と同じ7月7日から始まりました。加温ものは7月中旬から下旬、省加温ものは8月下旬から出荷のピークを迎え、鹿児島県内の市場へ贈答用を中心に出荷されます。

式では、代表者によるテープカットで有利販売を祈願した後、関係者らが半被姿でたわわに実ったミカンに鉋を入れて丁寧に収穫していました。

## J Aが子育て応援！ J A共済 アンパンマンこどもくらぶ



ベビーマッサージをする参加者ら

7月15日、J A本所で「J A共済アンパンマンこどもくらぶ」のイベントが行われ、会員22家族が参加しました。

当日は、自ら会員となっているベビーマッサージセラピスト長元照美さんを講師として、ベビーオイルを使ったマッサージや個別の育児相談などを行いました。

参加者は「初めてベビーマッサージをした。子どもも気持ち良さそうにしていたので良かった。また、他のお母さんとも話ができて、とても楽しめた」と話していました。

## 新1年生が芋苗を植え付け



芋の苗を植え付ける児童ら

J A青年部野田支部は、6月24日、出水市立野田小学校の敷地内にある約5アールの「元気もりもりファーム」と呼ばれる畑で1年生39人の児童と芋の苗植えを行いました。

近くに住む農家・田上政弘さん、時子さん夫婦の指導のもと、「紅あずま」と「安納芋」の苗200本を、「大きなあれ」と声をかけながら丁寧に植え付けました。

参加した児童は、「初めて芋の苗を見た。こんなになってるんだ」と話していました。11月に収穫し、全校児童で食べる予定です。(末増憲一 広報委員)

## かすり着物の早乙女らと 小学生がモチ米の手植えを行う



早乙女や児童らが手植えをする御田植祭

出水市下鯖町の加紫久利神社では6月16日、「御田植祭(田んぼ学校)」が行われ、出水市立米ノ津東小学校の5年生62人や、かすり着物に赤たすき姿の早乙女、法被を着た早男など約100人が参加しました。

当日は、神社で神事が行われた後、J Aから提供されたモチ米の苗を「神田」と呼ばれる水田まで運び、二之宮加紫久利会のメンバーや神田委員の指導のもと、田植え網に沿って、3〜4本ずつ丁寧に植えていました。

参加した児童は「泥まみれになってしまったけど、手植えは楽しかった。稲刈りも楽しみ」と話していました。

# 育てよう明日を **通信**

このコーナーは、JA県中央会・各連合会の情報をお伝えするコーナーです。

## ■ 新会長決定！ 平成26年6月30日に新会長が決定しましたので、ご紹介します。

①出身JA ②干支・血液型 ③趣味 ④モットー ⑤組合員のみなさんへのメッセージ



おはら祭にて  
JAかごしま中央女性部の方々と

① JAかごしま中央  
② 成年・B型  
③ ゴルフ、野菜づくり  
④ 何事もチャレンジ、熱意とあきらめない心  
⑤ 私は、30年間専業農家として農業を営んできました。その経験をつまみ、地域農業の発展と組合員・地域の皆様の豊かな暮らしの実現に向け、皆様のために何ができるか、何が求められているかをしっかりと確認し、ご期待にこたえようJAグループの改革に取り組んでまいります。ご理解とご協力をお願いいたします。



くぼ しげよし  
久保 茂吉

中央会会長  
厚生連経営管理委員会会長  
共済連運営委員会会長



自宅の庭に展示しています。

① JA鹿児島いずみ  
② 丑年・O型  
③ 観賞用菊づくり（現在は忙しくて休んでいます）、魚釣り  
④ 人のためにつくすこと  
⑤ TPPや規制改革、さらには新たな農業・農村政策により、農業やJAグループは大きな転換期を迎えようとしています。私たちは、食やくらし、いのちを守り、日本の農業や地域経済を守るため、組合員と共に頑張つてまいります。



うちむら まさお  
内村 正男

信連経営管理委員会会長



農業機械の操作が  
1番のストレス解消です。

① JA鹿児島きもつき  
② 卯年・O型  
③ 釣り、農作業  
④ 目配り・気配り・心配り  
⑤ 地域農業と経済の発展を目指し、組合員の営農と生活を守るため、経済連は本県の安心安全な農畜産物を国内外へ展開してまいります。今こそ組合員とJAグループが一体となり、協同の力「絆」で共に歩んでいきましょう。



ほんごう さかえ  
北郷 栄

経済連経営管理委員会会長



ホームグラウンドである  
霧島連山大浪池より韓国岳。  
息子たちの社会人スタート記念登山

① JAそお鹿児島  
② 未年・O型  
③ 山登り、ツーリング  
④ 厳しい時こそ冷静に、常にポジティブ精神を  
⑤ 我が国の農業も大きく変わる可能性が高く、地域・農畜産物を守るといふ強い使命感を持ち、組織づくりや安定した経営基盤構築が必要です。様々な変化にどれだけ対応していけるか、正念場であります。常に組合員の視点、声を忘れず、誠心誠意取り組んでまいります。



やまの とおる  
山野 徹

中央会副会長



# 農を訪ねて

死ぬまで現役でいきたい

梨農家

茶縁ちやえん

光一こういち  
さん

三笠事業所管内

## 父の後を継いで就農

茶縁さんは、中学校を卒業後、熊本の果樹試験場に行き、1年間果樹の栽培の基礎を学び、地元に戻ってから就農しました。「父はタバコを作っていたけど、当時は農業の転換期で、父に果樹や畜産を勧められて、果樹を頑張ろうと決めた。小さい頃から父の背中を見てきたから、農業をすることに抵抗はなかった」と話す茶縁さん。就農した当時は温州ミカンを主に栽培していましたが、昭和40年頃は、全国的に温州ミカンの栽培が盛んで、生産過剰となり価格も下がってきたそうです。温州ミカン



「死ぬまで現役」と笑顔で話す茶縁さん

だけでは今後は経営が難しくなる  
と感じた茶縁さん親子は、紅甘夏  
の栽培もしようと決意しました。  
茶園さんが40歳の時、父親から  
経営を移譲されました。「父はま  
だ元気だったけど、私に早く責任  
を持たせたかったのかな」と当時  
を振り返ります。  
昭和60年頃には、地区内に梨部  
会が発足したことをきっかけに茶  
縁さんも梨の生産をしてみようと  
考え、梨栽培をはじめました。  
現在、防除や剪定は茶縁さんが  
行い、他の作業は夫婦2人で協力  
して行っています。

## 大玉生産に取り組む

梨栽培をはじめた当時は、果実  
一つひとつに袋をかぶせて果実の  
外観が綺麗に仕上がるようにして  
いましたが、カラスに狙われるこ  
とが多かったそうです。現在は、  
園全体をぐるりとネットで囲む対  
策を行っています。

また、梨は自家受粉しないこと  
から、果実を作るには蜂による受  
粉や人工授粉など生産者が手を加  
える必要があります。

現在、茶縁さんは人工授粉によ  
る栽培を行っています。人工授粉  
をするとは自分で調節ができるた  
め、大玉が出来やすいそうです。  
「3Lや4Lといった大玉を作る  
には、早期摘果の作業も重要にな  
る。人工授粉は大変だけど、自分  
なりのこだわりなんだ」と茶縁さ  
んは真剣な表情で話してくれまし  
た。

## 最期まで現役

梨栽培の楽しさや難しさについ  
て茶縁さんは「樹齢を重ねてくる  
と樹勢を維持するのが難しくなる  
ね。また、出荷前は台風が来る時  
期になるから、落果の被害もあつ

たりする。他にも、蛾の被害があつ  
たりもするけど、大玉が出来た時  
の喜びは忘れられない」と話して  
くれました。  
また、今後については「今は『豊  
水』と『幸水』を栽培しているけ  
ど、出来れば新しい品種も取り入  
れていきたいと思っていますよ。ま  
た、妻にはこれまでいっぱい負担  
をかけてきたけど、夫婦2人で死  
ぬまで現役でいきたいね」と笑っ  
て話します。

## Profile

茶縁光一さん(69)

阿久根市脇本

○略歴：昭和19年 生まれ  
昭和38年 就農  
昭和44年 結婚

《経営品目》

梨、紅甘夏、温州ミカン  
デコボン、水稻



〈 梨 〉

今回は、梨生産者の茶縁光一さん  
を紹介しました。

日本の梨には「赤梨」と「青梨」  
があります。赤梨は茶縁さんが栽培  
している「豊水」や「幸水」などの  
品種で、果皮が茶色の梨です。成熟  
すると、果皮にザラザラの斑点が目  
立ちますが、これは水分を果実に閉  
じ込めておくためのコルクの役割を  
しています。青梨は「二十世紀」とい  
う品種のもので、果皮が緑色の梨です。  
JA管内産の梨は、7月中旬から8月  
中旬頃に集出荷の最盛期を迎えます。  
日本で栽培される果物の中でも梨  
の歴史は古く、弥生時代にはすでに  
食べられていたそうです。江戸時代  
には品種も増えていて、現在のように甘  
味が強く柔らかい果肉の梨は、明治  
以降に品種改良されたものです。  
梨は水分と食物繊維が比較的多  
く、便秘予防に効果があります。ま  
た、カリウムも含まれ、高血圧予防  
に効果があります。東洋医学では、  
梨の絞り汁は、咳止めに効果がある  
といわれています。



JAってどんなこと  
してるの~?

全10事業所の巻

# 貯金・ローン・共済 生活資材・肥料・農薬は わたしたちにお任せください。

ご質問・ご相談はお気軽に最寄りの事業所までお越しください。



米ノ津事業所

TEL: 67-2025  
FAX: 67-1020  
購買窓口TEL: 67-2944



上段左から) 盛川文仁・小藺傑超・永野夏子・山本万里子・  
松坂遥奈・花山友香・上野和之・花北慎之輔  
下段左から) 吉海奈那美・五反田実・中島弘樹・宮脇弘美・  
菴木良子・川上芳



出水事業所

TEL: 62-1531  
FAX: 62-2774



上段左から) 飯牟禮由美・野崎あかね・海老原玲子・大野智美・  
宮田めぐみ・岩崎麻美・内菌はるか  
中段左から) 宇都みゆ・宮内恭彦・戸崎良一・椿純一・入江伸一  
下段左から) 柴田駿・平山健太・谷口博文・宮田直利・桐野優貴



高尾野事業所

TEL: 82-1131  
FAX: 82-3938



上段左から) 葉山真澄・山元世梨奈・山門朝子・船津菜奈美・  
椎木敦子・西田香寿美・薄井治美・川上智美・  
下町晶  
下段左から) 岩戸一輝・伊藤弘士・高濱賢治・柊迫孝雄・  
中原日出男・橋口篤義



大川内事業所

TEL: 68-2111  
FAX: 68-2348



左から) 下屋敷恵美子・坂下礼子・中山浩喜・東野翼







## 野田事業所



TEL: 84-2411  
FAX: 84-2400



上段左から) 清田盛康・椎木智子・迫田麻美・末廣桂子・柳原ゆかり  
下段左から) 田嶋百合華・宮田尚子・末増憲一・橋上豊・溝上徳雄・田上絵梨



## 江内事業所



TEL: 85-5111  
FAX: 85-5016  
購買窓口TEL: 85-5814



上段左から) 野添涼一・姥ヶ崎厚子・和田了己・川俣大志・湯田嘉紀・二木昭  
下段左から) 松山智恵美・中村充希・竹林浩明・川内正勝・山元真紀・伊藤美香子



## 三笠事業所



TEL: 75-2111  
FAX: 75-0317  
購買窓口TEL: 75-2930



上段左から) 坂元聡子・松下千尋・牛之濱千尋・御幸真紀・古賀真由・平浩美・前田香・野畑洋子  
下段左から) 大野暁洋・高妻直寛・釜利治・大下本敏・島元健太郎・仮屋園拓己



## 阿久根事業所



TEL: 72-1111  
FAX: 72-0831



上段左から) 馬見新あゆみ・寺地靖子・尻無濱悠・落智子・上野由佳  
中段左から) 宮田博美・大井園香奈江・別府昌子・若松綾美・松田あすか・鹿島智美・大田照代・新留美晴  
下段左から) 植村康彦・久保秀幸・大田和彦・倉津幸太・田中将太・西田馨嘉・谷口大樹



## 長島事業所



TEL: 88-5555  
FAX: 88-5543  
購買窓口TEL: 88-5877



上段左から) 竹之内敬太・町田美穂子・小田純一・山下美津子・山本竜太  
中段左から) 荒川みづほ・川原富久美・中川美小恵・阿多京子・尾崎真智子  
下段左から) 中村志織・田邊知美・瀬戸口博昭・濱元保・木ノ上徹哉・敷根恵



## 東事業所



TEL: 86-1211  
FAX: 86-1209  
購買窓口TEL: 86-0678



上段左から) 小崎泰旗・赤瀬陸・平田勇輝・坂口満・橋口新太郎  
中段左から) 坂元寛子・野中梨穂・山口詩織・柏木育美・岡美枝・崎川京美・岩下幸代  
下段左から) 加世堂真子・水永真子・久保晃・川淵満・田中真一・野添照代





ちよっこい  
よいやんせ

農産物直売所

JA女性部の店

## より道いずみ

### スイカの巻

水分補給に  
最適です☆

食べ応えがあります♪



毎月17日はイベントデー!

強い太陽の日差しを受けて、ヒマワリが大きく咲き誇る8月。夏バテになっている方もいらっしゃるかもしれませんが、8月におススメしたいのは、夏の風物詩ともいえる“スイカ”。

スイカの甘い果汁とシャリシャリとした食感は、夏の暑さで疲れた体に最適です。

農産物直売所「より道いずみ」店内には、大きく育ったスイカが並びます。

スイカには丸い大玉スイカや小玉スイカだけではなく、ラグビーボー



主な成分	βカロテン、カリウムなどが含まれています。カリウムやアミノ酸の一種である「シトルリン」の作用によって、むくみや利尿作用に効果があるといわれています。この成分は特に白い皮の部分に多く含まれています。
おススメの食べ方	スイカは味が落ちやすいので、なるべく早く食べましょう。スイカの実をスプーンで丸くくり抜いて炭酸水を浸す食べ方をおススメします。
選び方	☆皮に張りがあり、緑と黒の縞模様ははっきりしているもの ☆ツルが萎びていないもの ☆ヘタの周りがへこんでいるもの ☆お尻の部分小さいもの

ルのような形のものや、皮の色が黒や黄色いものなど様々な種類があります。観賞用として、三角形や四角形のユニークなスイカもあります。

農産物直売所「より道いずみ」 営業時間 8:30~17:00 出水市高尾野町下水流890番地 TEL 64-2660

## 健康百科

### 子どものプール熱に注意

佐久総合病院名誉院長 松島松翠

「プール熱」とは、子どもが夏場のプールで感染することが多いので、この名が付いています。医学的には「咽頭結膜熱」と呼ばれ、必ずしもプールからの感染だけに限りません。飛沫（ひまつ）感染（患者のくしゃみなどによる、また空中に漂っている菌による感染）や、接触感染（手指を介した感染、タオルなどを共用したことによる感染）などにより、広く感染します。

原因菌はアデノウイルスで、代表的な症状としては、咽頭炎（喉の腫れや痛み）、結膜炎（目の充血、目やに）、高熱（38～40度近い発熱）の3つがあります。潜伏期間は5～7日で、まず高熱で発症し、その後、喉の症状と目の症状の両方が現れます。発熱は4～5日続きます。

以上のような症状が起きたら、かかりつけの小児科を受診します。鼻汁、唾液、喀痰（かたん）、ふん便、喉のぬぐい液などから、アデノウイルス抗原を検出するキットで診断ができます。アデノウイルスに対



する特効薬はありませんので、治療はそれぞれの症状に対する対症療法が中心になります。高熱や咽頭痛のため水分不足になりがちなので、幼児は注意が必要です。学校保健安全法では、症状がなくなった後、2日を経過するまで登校禁止です。

予防としては、患者さんとの接触を避けること、流行時にはうがいや手洗いを励行することが大切です。また、治ってからしばらくの間は、便の中にウイルスが排せつされていますので、配膳前、食事前、排便後、おむつ取り替え後の手洗いの徹底が重要です。

プールへ入る前にはシャワーなどでお尻をよく洗うこと、タオルの貸し借りをやめることが大切です。



## メイン 赤飯

材 料 (4人分) (1人分約 277kcal)

モチ米…………… 2カップ(400ㇺ)  
小豆…………… 50ㇺ  
塩…………… 少々

### 作り方

- ① 小豆はよく洗い、前の晩から水に浸しておく。
- ② 小豆を茹で、アクが出たら湯こぼししながら、丁寧にアクを取り除く。
- ③ 茹で上がった小豆は、茹で汁と分けて、小豆は乾燥しないように鍋蓋かラップなどをしておく。
- ④ モチ米をとぎ、水切りしておく。水切りしたモチ米を、小豆の茹で汁に浸す。
- ⑤ モチ米に茹で汁が十分に浸水したらザルにあげ、残りの茹で汁には塩を入れておく。
- ⑥ 蒸し器にたっぷりの熱湯を用意し、蒸し布を敷いた鍋にモチ米と小豆を混ぜた物を入れて 15～20分程炊く。
- ⑦ 蒸し布ごと引き上げ、赤飯に塩入りの小豆の茹で汁を、打ち水のように手でうつ。さっくりとへらで混ぜる。
- ⑧ 再度鍋に戻し、15分くらい蒸す。食べてみて炊き加減を確認する。

## もう一品 キュウリの漬け物

材 料 (4人分) (1人分約 111kcal)

キュウリ 4本(400ㇺ) 練りわさび又はからし  
砂糖…………… 80ㇺ…………… 30ㇺ  
塩…………… 20ㇺ

### 作り方

- ① キュウリを食べやすい大きさに切る。
- ② タッパー等に①と全ての調味料を入れて密封し、冷蔵庫の中で2時間程漬け込んで出来上がり。

## もう一品 ゴーヤーの漬け物

材 料 (4人分) (1人分約 347kcal)

ゴーヤー 2本(500ㇺ) 薄口しょうゆ  
氷砂糖…………… 300ㇺ…………… 1合(180cc)  
酢…………… 1合(180cc)

### 作り方

- ① ゴーヤーを食べやすい大きさに切る。
- ② タッパー等に①と全ての調味料を入れて密封し、冷蔵庫の中で2時間程漬け込んで出来上がり。

# うちのアイドル



りおな ゆいと  
**渚崎 理央奈ちゃん(2歳)・結斗くん(8カ月)**  
【ご両親は、出水市高尾野町の渚崎良太さん、未希さん】

おてんばガールとやんちゃボーイの仲よし姉弟☆  
2人の笑顔が家族のエネルギーです♡  
これからも元気いっぱいステキな笑顔をたくさんみ  
せてください(^□^)



## 思ひ出 写真館



長島事業所管内  
崎野 正さん(86歳)

No  
50

### いつの写真ですか？

この写真は、平成元年に長島農協の役員研修旅行で中国の桂林へ、キヌサヤの市場見学に行った時の写真です。

当時は長島バレイショ部会の部会長をしていました。長島農協の役員研修旅行は、2・3年に1度集まって、市場研修として海外・国内に行っていました。大阪や名古屋の市場に行った時は、直接売り込もうとバレイショを持って行ったこともありました。

### その頃の思い出を教えてください。

この頃は、個人で出荷しており大変だったので、選果場の必要性を呼び掛けていました。また、長島のバレイショをブランド産地指定に出来ないか、東支部の部会長さんとも連携をとりながら申請をしていました。

# ほほえみさん



江川野 智美さん (23歳)

### ◆お仕事は？

病院系列の事務をして4年目になります。雰囲気も良くて、幅広い年代の方と一緒に働く、とても楽しい職場です。

### ◆休日の過ごし方は？

ソフトテニスのクラブチームを4年前に作り、練習や試合をしています。他には友だちと遊んだり、買い物をしたりしています。

### ◆これから挑戦してみたいことは？

旅行に行って、食べ歩きをしてみたいです。



役員研修旅行の記念写真(前列左から3番目)

時代が大きく変動する中、がむしゃらに生きてきましたが、とても良い経験だったと思います。苦楽を共にした方々も現在は少なくなりましたが、当時は焼酎を飲んで、楽しく交流を深めていました。

これからは、家族に迷惑をかけないように無理せず、夫婦2人で生活していけたら1番だと思っています。

# みんなのページへの 投稿大募集!!

みんなのページでは、投稿コーナーの①うちのアイドル②もじよかペットへの写真を募集しています。下記の応募要領でぜひご応募ください。(原則として写真は返却しません)

## ●応募要領

プリントした写真、またはデジタルカメラで撮影した画像データをお送りください。採用された方には粗品を進呈いたします。

①うちのアイドル…お子様の写真かデジカメ画像に、お子様の氏名・年齢と80字以内のコメント、保護者の氏名・住所を記載してください。

②もじよかペット…ペットの写真かデジカメ画像に、ペットの名前や年齢等と50字以内のコメント、飼い主の氏名・住所を記載してください。

## ●応募先住所

〒899-0405  
出水市高尾野町下水流 890  
J A 鹿児島いずみ企画広報課宛  
Eメール izm-kikaku02@ks-ja.or.jp



## 高尾野ソフトボールスポーツ少年団

### Q1. どんなチームですか?

小学1年生から6年生の16人で週に3回活動しています。

練習では、守備やバッティングの基本、保護者・OBを交えた紅白試合等を行っています。

### Q2. みんなで目指していることと指導者からチームに一言

生涯を通じてソフトボールを楽しめる気持ちが持てるよう、勝負よりもチームワークを大切にしています。また、試合を通じて喜びや悔しさを体感し、友情と協力する心を忘れず、みんなで1戦1戦大事にしてもらいたいです。



★お父さん 洋輔さん

ありがとう! 僕のお父さん



飼い主: 出水市野田町の若松一樹さん



留守番が苦手な親子です。いつも帰ってくるまで窓際で待っていてくれます。ワールドカップも一緒に応援したよ!

## 作文

阿久根市立脇本小学校 4年生  
松木 龍くん(写真中央)

に	い	も	た	り	ろ	日	ご	て	毎	お
な		元	が	に	に	ざ	く	日	父	
り	今	気	何	と	つ	は	い	夜	さ	
ま	か	で	さ	う	れ		ま	て	ご	ん
す	り	い	い	ご	て	集	す	あ	は	々
		も	て	に	い	し		り	ん	
		お	く	な	い	い	休	か	を	
		せ	だ		ま	て	と	み	し	作
		お	す	て	し	あ	こ	の	う	



## 農産

## 夏場の水稲管理

北薩地域振興局農林水産部  
農政普及課出水市駐在

藤田 英介



## 中干し以降の水管理

中干し以降は根が健全に生育するよう、浅水管理または間断かん水（田んぼに水を張った後水を止め、田面が露出したら再び水を張る、を繰り返すこと）を基本とします。ただし、出穂期前後10日間は水稲の生育で最も水が必要な時期のため、水を切らさないよう注意します。出穂後は間断かん水を行い、早期に完全落水しないようにしましょう。

## 病害虫防除

## (1) トビイロウンカ

8月以降は株元をよく観察し、飛来状況やほ場での発生を確認しましょう。発生が多い場合は粉剤や液剤で防除し、株元まで薬剤が十分届くよう散布します。薬剤散布後1・2週間後に再発生がないか確認しましょう。

## (2) カメムシ類

カメムシ類は畦畔のイネ科雑草で増殖します。出穂の10日前には水田周辺の草刈りを終え、穂が出揃ったら、畦畔を含めて薬剤防除を行いましょう。多発が予想される場合は、防除の7～10日後に補完防除を行います。

## (3) コブノメイガ

ほ場での蛾の発生に注意し、発生予測情報をもとに幼虫孵化期～若齢幼虫期の防除を行います。粒剤での防除は、最も多く蛾を確認した日（発蛾最盛期）が防除適期です。粉剤や液剤での防除は、その3日後と10日後に2回散布します。箱施薬にフェルテラ剤を使用している場合は、残効があるので多発生のおそれはありません。

## (4) いもち病

穂いもちは発生すると、減収・品質低下を招く可能性が高く、常発地帯を中心に例年発生がみられます。特に、秋雨が続く年には、枝梗いもちが多発することがあるので注意が必要です。防除を行う時期は穂ばらみ期～出穂期となりますが、多発が予想される場合は穂揃い期に追加防除を行います。また、常発地では粒剤の施用も効果的です。

## (5) 紋枯病

高温多湿が紋枯病の発生を助長します。適切な肥培管理を行い、過繁茂・茎の軟弱化を防ぐことで予防しましょう。防除を行う時期は出穂1週間前～出穂期に、粉剤や液剤の散布を行うのが基本ですが、残暑の年は9月以降の発生にも注意が必要です。

## 畜産

## 飼料作物の栽培のポイント

北薩地域振興局農林水産部  
農政普及課出水市駐在

西 俊彦



8月は春夏作の収穫調製、9月は秋冬作の播種時期になります。適期収穫、適期播種を心がけて、より品質の良い飼料作物生産に努めてください。

## 春夏作の収穫調製上の留意点

- ・スーダングラスやソルガムは、出穂期以降は木質化が進み、消化率が低下し、牛の嗜好性も落ちます。また、茎が硬くなり、ラップサイレージにする際はピンホールの原因となりますので、出穂後速やかに収穫しましょう。ただし、青酸中毒のおそれがありますので、出穂前の草丈1.5m以下の極端な若刈りは避けてください。
- ・WC S用稲の栽培面積が増加しています。主食用の稲と異なり、出穂後10日目頃から収穫時期になります。特に、病害虫防除については、使用できる薬剤が限られていますので、JA、農政普及課にご確認ください。

## 秋冬作の栽培調製上の留意点

- ・表1に栽培基準を示してあります。イタリアンライグラスの早生品種は、水田裏作や4月にトウモロコシを栽培する場合の1回刈りに、中晩生～晩生品種は5～6月までの2～3回刈りの長期利用する場合に適します。
- ・イタリアンライグラスとエンバクの混播栽培の播種量は、10a当たりイタリアンライグラス2～3割とエンバク5～6割です。
- ・イタリアンライグラスの収穫適期は、出穂前後です。ラップサイレージにする際は、水分調製がとて大切で、目安は、5月の晴天時に約2日間の予乾で、草をタオル状に絞って汁が出ない程度（水分60%前後）です。

表1 飼料作物栽培基準表（秋冬作）

草種	奨励品種		播種時期	播種量 (kg/10a)	施肥量成分 (kg/10a)
イタリアンライグラス	早生	タチワセ ワセユタカ ワセアオバ	9月下旬 ～ 12月上旬	散播 2～4kg	基肥 N：10 P：20 K：10 追肥(刈取毎) N：5 K：5
	中晩生	マンモスB			
	晩生	エース			
エンバク	極早生	スーパーハヤテ隼 エンダックス		散播 10～12kg	基肥 N：8 P：15 K：10



## 園芸

## 土作りの考え方

園芸農産事業部  
園芸農産指導課

梶 俊 次



作物の収量や品質を高めるためには、以下のバランスが整っていることが大切です。

- ①排水性と通気性、保水性がよく、地力があること。
- ②養分バランスが良く、土の酸度(pH)が適正であること。
- ③有用微生物菌が多く、悪性病原菌や害虫(線虫類)が少ない土壤であること。

そのために『有機物』や『石灰質資材』の投入を行い、柔らかく酸度の適正な土壤を目指します。

品 名	効 果
完熟堆肥 2トﾝ／10畝	やせたほ場や地力、養分の少ないほ場に適しています。やりすぎると養分が過剰となります(牛ふん、豚ふん等性質が異なります)。
稲わら 1～2トﾝ／10畝	動物性堆肥と比べ、養分としては緩効的です。腐植率が低く土壤になじみにくいため、早めに施用します。
もみがら	わらに準じますが、保水性と排水性に優れます。「燻炭」「粉碎」処理が効果的です。
緑肥 (ソルゴー等) 4～5畝／10畝	作付け、刈り取り後、持ち出すと塩分集積やカリ過剰ほ場を緩和できます。敷き草としても活用できます。作付け、刈り取り後、すき込むと団粒化が期待できますが、土壤になじみにくいため、計画的に作付けします。

※有機物投入は土壤を柔らかくするための手段ですが、入れすぎによる養分過剰・メタボ土壤に注意しましょう。

⇒作物の根痛みや生理障害が起こりやすい。

⇒病気や土壤害虫が発生しやすい。

※石灰質資材は、土壤中の酸度(pH)を作物の好酸度に矯正するため使用します。基本的に年1回が目安です。

※石灰質資材と有機物(堆肥)は作付け30日以上前が目安です。また、畦立て作業は適正な水分状態で行い、肥料とあわせ作付け10日以上前を目安に行いましょう。なぜなら…⇒pHが急激に上昇してしまう。

⇒肥料中のアンモニアガスが発生し、作物が吸収できない。また障害を受ける。

※石灰質資材や肥料の投入量を適正に行うためには、土壤診断を行いましょう。

※悪性菌の増殖防止として

栽培中に、土壤病害が発生した株は速やかに除去します。栽培終了後は、植物残渣をほ場外へ持ち出し、なるべく連作を避けます。もしくは消毒します。

※有用微生物菌の増やし方(例)と効果

- 緑肥や堆肥などをほ場に散布し、「米ぬか」をふって浅く土と混ぜると徐々に団粒化が進み、排水が良くなったり柔らかくなったりします。
- 植物の病気耐性や養分吸収効率が良くなります。
- 微生物入り資材の施用。

## 園芸

## ソラマメ・実エンドウの作付け準備

園芸農産事業部  
園芸農産指導課

大野 泰 誉

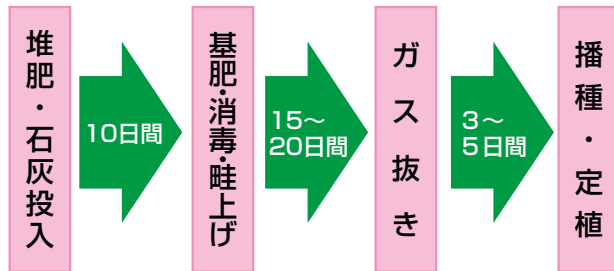


## 土作り

良質な豆類を生産するためには、有機物や化成肥料などの施用以外に土壤の物理性の改善も必要です。排水性が高く、肥料分のバランスが取れた土作りが理想的です。

下記の手順を参考に、早めのほ場準備を行いましょう。

## 播種・定植までの作業(例)



## 堆肥・苦土石灰散布

堆肥には、土作り資材として土壤の性質を改善し、地力を高める効果や作物に養分を供給する効果などがあります。施用にあたっては、完熟堆肥を10畝あたり2トンを全面散布し、深く耕しましょう。近年、堆肥の過剰施用による葉の萎縮症が問題になっているため、土壤診断を行い施肥量を調整しましょう。

苦土石灰は、10畝あたり100kg(pHが低い場合は多めに施用)を全面散布しましょう。なお、苦土石灰と土壤消毒剤の散布については、10日以上の間隔を置きましょう。

## 基肥・畦上げ・土壤消毒

豆類の連作は、生育不良や病害の発生を助長させてしまうため、作物ほ場を毎年変えることが基本となりますが、連作地においては深耕の実施や耕耘回数を増やす、畦の位置をずらす、土壤消毒を実施する等の工面を行いましょう。

畦上げ・土壤消毒にあたっては、土壤に適度な湿りがある時(土を握って固まる程度)に実施しましょう。おおむね2～3週間程度の消毒期間が必要です。また、播種・定植3～5日前には、必ずガス抜きを実施しましょう。

※現在JAでは豆類の面積拡大に取り組んでいます。ソラマメ・実エンドウの新規作付けを希望される方は、園芸農産指導課(TEL 64-2630)までお問い合わせください。



## 年金無料相談

年金に係わる無料相談を、相談日の午前と午後、2カ所に分けて開きます。お気軽にご相談ください。

開催日 平成26年8月20日(水)  
 午前 10時～11時30分まで  
 米ノ津事業所 ☎67-2025  
 午後 1時30分～3時まで  
 大川内事業所 ☎68-2111  
 相談員 森代武志社会保険労務士

毎月第4  
**土曜日** JAバンク 無料年金電話相談実施中!  
 平成26年8月23日(土)▶10:00～15:00  
 フリーダイヤル ☎0120-800-547

## JA住宅ローン無料相談会実施中!

住宅ローンに係わる無料相談会を、下記の日程で開きます。お気軽にご相談ください。

日程① 平成26年8月6日(水)  
 17時～19時まで

場所 JA鹿児島いずみ本所

日程② 平成26年8月17日(日)  
 9時～16時まで

場所 JA鹿児島いずみ本所

～JA住宅ローン相談会開催日程～  
 ☆毎月第1水曜日(夜間) 17:00～19:00  
 ☆毎月第3日曜日(昼間) 9:00～16:00  
 ※場所: JA鹿児島いずみ本所



詳しくは TEL: 0120-63-8510 まで

## これを読まなきゃ 始まらない!

定価/1ヵ月 **2,623円** (税込)  
 お申し込みはJAの窓口へ

THE JAPAN AGRICULTURAL NEWS  
**日本農業新聞**

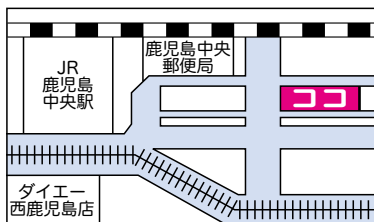


## JA西田駐車場のご案内

JR 鹿児島中央駅周辺に、お出かけの際はご利用ください。

- ・年中無休
- ・24時間営業
- ・無人パーキング

8:00	30分
～23:00	100円
23:00	60分
～8:00	100円



鹿児島県農協福祉事業株式会社 TEL099-258-5626  
 鹿児島市鴨池新町15番地(JA鹿児島県会館9階) FAX099-255-9595

## 役員会だより

※下記の協議事項はすべて原案通り承認決定されました。

- 第6回理事会(平成26年6月27日)
- 1) 平成25年度末監事監査回答書(案)
  - 2) 平成26年度第1四半期事業実績
  - 3) 平成26年度信用供与等の最高限度額
  - 4) 不良債権の回収処理方針
  - 5) 定款等の字句修正
  - 6) 職員給与規程の一部変更
  - 7) 管理規程の一部変更
  - 8) 事業継続計画基本方針の制定
  - 9) ディスクロージャー誌
  - 10) 貸付審査

- 第6回監事会(平成26年6月17日)
- 1) JAバンク基本方針に基づく財務・体制整備モニタリングに対する監事意見
  - 2) 平成26年度上半期の随時監査
  - 3) 県常例検査立会日程
  - 4) 全国監査機構期中監査日程

## 人間ドック受診案内

### 〈JA厚生連より◆人間ドック受診案内〉

各事業所では、日程にあわせて人間ドック受診者の募集を行っています。お申し込み等詳細については、最寄りのJAまたは本所生活燃料課(TEL64-2625)へお問い合わせください。

受診日	事業所名	コース	募集人員
8/18	出水	一般	8人
8/18	出水	女性	5人
8/19	阿久根	一般	10人
8/19	阿久根	女性	10人
8/20	三笠	女性	10人
8/20	長島	一般	5人
8/20	長島	女性	5人
8/21	大川内	一般	10人
9/10	長島	一般	5人
9/10	長島	女性	5人
9/11	阿久根	一般	5人
9/11	三笠	一般	10人
9/12	東	一般	10人
9/12	東	女性	5人





JA 鹿児島県厚生連

# 「介護職員初任者研修(通学)」受講者募集

【旧訪問介護員要請(ホームヘルパー)研修2級課程】 はじめます

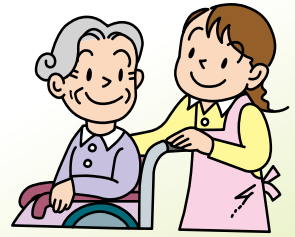


今後ますます高齢化が進んでいく地域社会において、認知症高齢者や一人暮らしの高齢者が、住み慣れた地域で安心して暮らすためには、これからさらに地域や家庭での介護力の向上が必要とされてきます。

## 介護に興味のある方! 是非、私たちといっしょに 介護の勉強を始めませんか!!

多職種からなる講師陣、そして丁寧な指導、さらに研修事後指導が充実しています

- ★ 研修日程：平成26年9月24日(水)～12月5日(金) 計22日間
- ★ 研修会場：JA鹿児島県厚生連別館およびJA鹿児島県会館
- ★ 対象者および定員：JAを窓口とする申込者 定員：30名(先着順)
- ★ 受講料：75,600円(税込)
- ★ 応募締切：8月29日(金)
- ★ 申込み資料請求先：JA鹿児島いずみ 生活燃料課《電話0996-64-2625》
- ★ 問い合わせ先：JA鹿児島県厚生連 地域医療推進課《電話099-806-1101》



ホームページ <http://www.kago-ksr.or.jp/>

鹿児島県厚生連

検索

## 組合員資格に変更はありませんか?

組合員の皆さまに住所・氏名等の変更、または組合員資格に変更があった場合は、手続きが必要となりますので、最寄りの事業所窓口にご相談ください。

- 正組合員とは…この組合の地区内で、10<sup>ア</sup>以上の土地を耕作している、または1年間で90日以上農業に従事しているもの
- 准組合員とは…この組合の地区に住所または勤務地を有しているもの

また、組合員の皆さまには7月上旬に『出資配当通知書』を郵送しておりますが、お手元に届いているかご確認ください。

出資証券は発行せず、本通知書をもってかえさせていただきますので、大切に保管してください。

なお、『出資配当通知書』について、ご不明な点等ございましたら、本所総務課(Tel.64-2600)または最寄りの事業所にお問い合わせください。



出資配当通知書

## こんにちはAコープです!

A-coop Aコープあづま店  
毎月最終土曜日開催!



9時より、12時まで、各コーナーで、楽しいお買い得企画が盛りだくさんです!  
「早起きがお得!」ご家族皆様のでご来店をお待ちしております!

※月によって開催日程・企画が異なる場合がございます。詳しくは折込チラシにてご確認ください。



鮮魚コーナー

トロ箱市やお刺身のパイキングを開催!



青果コーナー

店内では、野菜・果物の詰め放題! 店頭では青空市を開催!

あづま店の店長山元です!  
土曜日では、新鮮な魚・野菜、お肉の割引等超!目玉品をご準備して、皆様のご来店をお待ちしております!



あづま店 店長 山元

※土曜の市は「西いずみ店・三笠店」でも開催中です!

Aコープあづま店

電話：0996-86-0777 営業時間：朝9時30分～夜8時00分

☑ 私たち夫婦は何年も農業をしています。ズッキーニを今年、娘の希望で初めて作りました。まるで、カボチャのような花、実のなり方でびつくりです。これからおいしい食べ方を研究します。

(出水市武本 篠原信子さん)

☺ ズッキーニは、イタリアやフランスで料理に使われているそうです。見た目はキュウリに似ていますが、篠原さんのおっしゃる通り、カボチャの仲間です。ナスのような食感があって、ミネストローネなどのスープに入れてもおいしいそうです。ぜひお試しください。



出水市大野原町 田中 葵さん



出水郡長島町 濱崎 七海さん



出水郡長島町 上 友莉子さん

☑ イオン鹿児島店のレストラン華蓮の店内に県内各JAの広報紙が置いてあり、初めて拝見させていただきました。たくさん置いてある中で、「ほほえみきつちん」が気に入り、持ち帰りました。スミからスミまでとても楽しく読ませていただきました。

(霧島市国分 島本真美さん)

☺ ご愛読いただきまして、ありがとうございます。「ほほえみきつちん」は、女性部の方々が、旬の食材を使った料理を紹介しています。また、機会がありましたら、広報紙「ほほえみ」を読んでいただけると幸いです。

## ほつとひと息フォトコーナー

★女性部員らが「七夕飾り」をプレゼント



短冊の飾り付けをする女性部員ら

JA女性部出水支部は7月1日、JA出水事業所で「七夕飾り」を行い、部員ら15人が参加しました。

当日は、色鮮やかな折り紙を使って輪飾りやそれぞれの願いを書いた短冊を作り、切り出してきた竹に結び付けていました。

部員らは「童心に返ったような気持ちになれました。家でも孫と一緒に作って飾りたい」と話しながら、笑顔で飾り付けていました。(吉岡昭子 広報委員)

管内のちょっとしたお話を紹介します。



★JAが再生可能エネルギー普及



施設の屋根に設置された太陽光パネル

JAは、本所4施設の屋根に太陽光パネルを設置し、6月9日から太陽光発電設備の稼働を始めました。

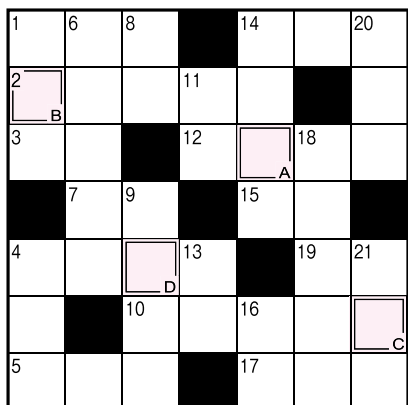
この事業は、JAMCソーラーエネルギー合同会社に、JAが太陽光パネルを設置できる屋根を提供して、売電した収益を受け取る「共同事業方式」となっています。

太陽光パネルは、4施設で242㎡の太陽光パネルを3,210枚設置しました。年間で約767メガワットを発電し、約210世帯分の電力消費量に相当します。

# 頭の体操 ★ クロスワードパズル

Q

二重マスの文字をA～Dの順に並べてできる言葉は何でしょうか？ 出題●ニコリ



タテのカギ

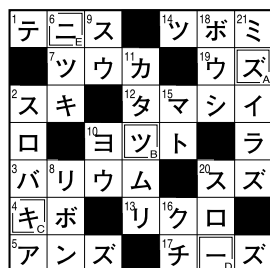
- 1 暑い日には冷ややかにするとおいしい
- 4 クラブを使ってカップインを目指します
- 6 「10時に駅前で」と—の約束をした
- 8 雨水はこれを通して屋根から地面へ
- 9 時計の文字盤を12時間で一回り
- 11 謝ることを「—を入れる」ともいいます
- 13 目で見える範囲のこと
- 14 豪雨や強風をもたらす熱帯低気圧
- 16 手紙を数えるときに使う言葉
- 18 押し入れの上の棚
- 20 絵島塗や春慶塗などの塗り物のこと
- 21 だしを取るのに用いる小魚の干物



ヨコのカギ

- 1 リコピンの豊富な赤い夏野菜
- 2 近親者だけで慶事を喜び祝うこと
- 3 ミトソの間
- 4 作曲家などが音符を書き込む紙
- 5 寝るときに敷いたり、体の上に掛けたり
- 7 イカの—を抜いて下こしらえ
- 10 人に驚かされると止まるかも
- 12 厚めに切った牛肉を焼いた料理
- 14 少年よ—を抱け
- 15 金—、恋愛—、何を占みましょう？
- 17 目からポロリと落ちることも
- 19 波間にぶかぶか浮かぶ目印

6月号の解答



A B C D E  
「ズッキーニ」

「6月号クイズ当選者」  
 当選おめでとうございます。  
 ☆福本 香織さん 出水市武本  
 ☆秋永 真理さん 出水市下鯖町  
 ☆濱田 加代子さん 出水市下大川内  
 ☆中村 キミさん 出水市高尾野町  
 ☆下菌 ヒサ子さん 出水市高尾野町江内  
 ☆早水 涼子さん 出水市野田町  
 ☆下脇 一雄さん 阿久根市波留  
 ☆梶尾 豊文さん 阿久根市脇本  
 ☆中村 晃斗さん 長島町鷹巣  
 ☆濱崎 加渚さん 長島町平尾  
 ☆応募数：八十八通  
 答えは「ズッキーニ」でした。

## クイズ・おたより・投稿等の応募方法と送り先

下のハガキの記入例を参考にどしどしご応募ください。また、Eメールでも受け付けています。

Eメール: izm-kikaku02@ks-ja.or.jp

- 〈しめきり〉 平成26年8月31日消印有効
- 〈当選発表〉 平成26年10月号
- 〈クイズ賞品〉 正解者の中から抽選で10名様にAコープ商品券をプレゼントします。



## あとがき

1歳になった3番目の娘が歩けるようになり、移動距離も日が経つごとに長くなってきました。また、何を言っているのかはわかりませんが、壁に向かって手をたたきながら「えう～」と声を出して笑ったりもしています。

ただ、床に落書きしたり、置いてあったティッシュをすべて箱の中から出してしまったり、ちょっと目を離しただけで家の中が散らかってしまいます。早くお利口さんになれ～！（聡）

郵便番号・住所・氏名・年齢・職業・電話番号  
 答 ○A ○B ○C ○D  
 本紙への感想や要望、JAに対する意見などをお書きください。

記入例(横書きでも)

899-0405

出水市高尾野町  
 下水流890番地  
 JA鹿児島いずみ  
 企画広報課  
 宛

送り先

# JADDOカードの!

# 貯まったポイントを使おう!



## Aコープ利用券コースの方

お客様が選択された、満点券発券店舗でお買いものをされた際に「Aコープ利用券」が発行され、次回以降のお買いものでご利用いただけます。

## 選択利用コースの方

各店舗のお買いもの・飲食代金等からその場で値引いてご利用いただけます。

JA購買店舗、華蓮、Zino、季節屋、とんかつ華蓮、黒酢ドリンクバーSu+、JAエコバル(ガス・水事業を除く)、JA茶房さつま路  
※原則1ポイント1円からご利用いただけますが、一部店舗においてポイント使用下限がございます。

農協共通商品券に換券の上、JAグループ鹿児島店舗・施設(※)でご利用いただけます。

JA支所もしくはおいどん市場と次郎館において500ポイント単位で農協共通商品券に換券することができます。商品券への換券可能店舗についてはホームページでご確認ください。  
※例:県下JA、県下JA-SS、Aコープ、華蓮、Zino、とんかつ華蓮、厚生連、くみあい開発、JAエコバル、季節屋 ほか

1年間ポイントの加算がない場合、それまで貯まっていたポイントは失効しますのでご注意ください。 ※ポイントが失効しても会員資格は存続します。

JAグループ鹿児島

JADDOカードについては

☎ 0120-250-380

Aコープについては

☎ 0120-011-884

ホームページ

<http://www.jaddo.jp>



## JA鹿児島いずみの 介護保険事業をご利用ください。

事業所番号：4674800109  
指定年月日：H13.3.23

JA鹿児島いずみでは、介護申請等の代行業務を行っています。

### 【対象利用者】

65歳以上で介護保険を利用したい方  
及びその家族

### 【主な業務】

利用者の希望にそったケアプラン  
の作成及び介護申請等の代行



### 【実施地域】

出水市・阿久根市・長島町 (2市1町)

### 【お問い合わせ期間】

いつでも構いません (但し、受付時間内をお願いいたします)。



### ◆お問い合わせから利用までの流れ

電話等でのお問い合わせ



本人及び家族との面談



行政等からの訪問調査



介護認定結果通知 (要支援又は要介護)

※詳細についてのお問い合わせは、下記までお気軽にご相談ください。

お問い合わせ先

JA鹿児島いずみ介護福祉センター 居宅介護支援事業所 Tel(0996) 82-0045

〒899-0405 出水市高尾野町下水流890

受付時間 8:00~17:00 (月~土)