

# ほほえみ

<http://www.ks-ja.or.jp/izumi/>

新年のごあいさつ

特集 / 第13回JA鹿児島いずみ農業祭

育てよう  
明日を

JAグループ鹿児島

JA鹿児島いずみ

2015

1

No.274

# 謹んで新年のお慶びを 申し上げます



代表理事組合長  
内村正男

新年明けましておめでとうございます。  
日頃より当J Aの事業運営に対し  
賜り、厚くお礼申し上げます。

さて、昨今の農業・J Aを取り巻く環境は、農家の高齢化や担い手不足による生産基盤の弱体化、農畜産物の価格の低迷、原油価格や生産資材の高止まりなど、農業経営にとりまして大変厳しい状況が続いております。特に畜産は、子牛高や円安による飼料高で大変厳しい経営状況にあります。また、米の生産調整や経

営所得安定対策の見直し、日本型直接支払制度の創設など、農業政策は大きな転換期を迎えています。

また、TPP交渉の年内合意は見送られたものの、早期妥結に向けて、年明け以降に急激に進展することも予想され、依然として予断を許さない状況が続きます。また、政府は「農林水産業・地域の活力創造プラン」において、農業の成長産業化に向けて農協改革の推進を決定しました。これに伴い、J Aグループでは、各段階での組織討議を踏まえ「農業者の所得増大」「農業生産の拡大」「地域の活性化」を基本目標に掲げた「自己改革」を決定しました。組合員の方々や政府与党など関係者の理解を得るとともに、改革の内容に沿った対応を行ってまいりますので、皆さま方のご理解とご協力をお願い申し上げます。

このような中、昨年は第七次中期



代表理事常務  
中村信行



常務理事  
上宗光

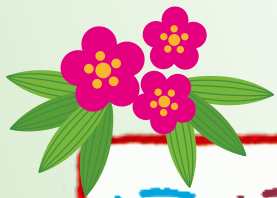
三カ年計画の二年目として、計画の基本方針である「持続可能な農業の実現」「経営形態に応じた農家の育成」「女性の運営参画」「地域社会との協調・連携」を柱に、農業の生産基盤の維持・拡充と経営基盤の安定をはかり、J Aの健全経営の確立に向けて取り組んでまいりました。

理  
事

監  
事

代表監事  
新留秀雄

- |    |    |    |    |    |    |    |    |    |    |    |    |    |    |    |    |    |
|----|----|----|----|----|----|----|----|----|----|----|----|----|----|----|----|----|
| 小倉 | 濱田 | 南園 | 松岡 | 塚元 | 野畑 | 三原 | 尻濱 | 淵上 | 石原 | 京田 | 阿多 | 宮路 | 小田 | 町口 | 野澤 | 大野 |
| 幸夫 | 和男 | 誠二 | 博輔 | 正仁 | 俊幸 | 浩一 | 勇樹 | 提直 | 提直 | 靖輝 | 義輝 | 清光 | 孝治 | 由記 | 和子 |    |



# ほほえみ

<http://www.ks-ja.or.jp/izumi/>

## もくじ contents

### ● 新年のごあいさつ

..... 2

### 【特集】

#### 第13回JA鹿児島いずみ農業祭

..... 8

話し輪いふるさと ..... 4

育てよう明日を通信 ..... 6

JAグループ鹿児島総合ポイントカード

JADDOカードほか ..... 7

食と健康のページ ..... 10

みんなのページ ..... 12

農作業メモ ..... 14

JAインフォメーション

役員会だより ほか ..... 16

第33回JA自動車大展示会 ほか

..... 17

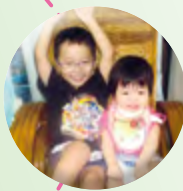
おしゃべり読者コーナー ..... 18

頭の体操クロスワードパズル・

クイズ当選者発表 ..... 19

JAってどんなことしてるの～？

「畜産事業部指導員の巻」 … 20



昨年三月には、本所敷地内にミニトマト選果場を稼働させました。選果機は、日量八・六トの処理能力があり、新たな選別機能を導入したことで、これまで以上にきめ細かな選果が出来るようになりました。

また、役員改選では、新たに二名の女性理事を選任いたしました。一昨年選出された女性総代と共に、女性の多様な意見を反映させた事業運営に取り組んでまいります。

一方、九月に開かれた九州管内系統和牛枝肉共励会では、当JA管内からも出品があり、優秀な成績を収めることが出来ました。これにより、出水地区の和牛銘柄確立へ一層拍車

がかかったものと考えております。さて、現在の国内経済の景気は、消費増税に伴う駆け込み需要の反動減などによる落ち込みから、都市部では緩やかな回復傾向にあります。が、農村部ではいまだ回復の傾向は表れていません。JAでは、農業を取り巻く環境が大きく変化の中で、農家経営の安定対策を継続して実施するとともに、安心・安全な農畜産物の生産、販売体制の確立をはかり、農家所得の向上につとめてまいります。さらに、組合員の高齢化や後継者不足により正組合員の減少が続く中、担い手農家や新規就農者の支援、女性農業者の正組合員への

加入を呼びかけ、組織基盤・経営基盤の強化につとめてまいります。出水地域の農業振興につきましては、行政との連携を強化し、安心・安全な農畜産物生産に取り組んでまいります。

また、今後も組合員及び地域の皆さまと協力しながら、明るく快適な地域づくりに取り組むとともに、皆さまが安心して利用できるJAを目指してまいりますので、より一層のご指導・ご協力をお願い申し上げます。

新しい年が皆さまにとりまして、良い年になりますようにご祈念申し上げます。新年のごあいさついたします。

## 参事

野付幸宏	江口光	松崎裕治	管理本部	西田広康	常勤監事	平田親夫	尾口憲親	監事
畜産事業本部	経済事業本部	外職員一同						

## わたしたちのJA (11月末現在)

正組合員数	.....	7,105人
准組合員数	.....	10,915人
合計	.....	18,020人
出資総額	.....	29億6,265万5千円

## 見事な作品が集まった 年金友の会作品コンクール

鹿児島いずみ農協利用者年金友の会は11月17日、本所で第11回年金友の会作品コンクールを行い、同会の役員やJA役職員など8人が審査を行いました。

これは、趣味を活かしたサークル活動の発表会として開くとともに組織の充実をはかり、会員の満足度向上と会員の拡大を目的に開いているものです。

作品は平成26年10月の1カ月間で募集を行い、47人の会員から書道や絵画、貼り絵や被服、工芸品など独自の工夫を凝らした作品151点が集まりました。

審査員は「手の込んだ見事な作品がそれぞれの部門で



素晴らしい作品に目を奪われる審査員ら



最優秀賞に輝いた税所テル子さんの作品

出品されていた。特に最優秀賞に輝いた作品は、鮮やかな色合いを植物で表現し、女性らしい細やかな作業が見て取れた」と話していました。

なお、審査結果は次の通りです。

**最優秀賞** 押し花………税所テル子さん（出水）

**優秀賞** えんぴつ画…隈元昭子さん（出水）

工芸………岡村 勝さん（江内）

手芸………松元スミ子さん（高尾野）

書道………園屋エイ子さん（江内）

被服………肝付すみよさん（高尾野）

**特別賞** 工芸………吉鶴ハツミさん（東）

**アイデア賞** 木工品…馬見新止一さん（阿久根）

## 地元中学生とデコポンPR

JAは11月25日、鹿児島市場で行われる初売りを前に、出水郡長島町の滝下耕三さんの園地で平成26年産加温デコポン鉢入れ式を行いました。

式では、JA加温デコポン研究会員や長島町立平尾中学校の生徒、各市町担当者などが参加し、色鮮やかなデコポンに鉢を入れて収穫や試食を行い、デコポンのPRを行いました。

参加した中学生は「初めて鉢入れをしました。とても楽しかったです。試食したデコポンは甘くておいしかったので、たくさんの人に食べてもらいたいです」と話し



鉢入れを行う園主の滝下耕三さん



試食する地元中学生ら

ていました。

26年産は、降雨が多かったことから大玉傾向であり、取り扱い数量は1,006.5ト<sup>ん</sup>（内大将季<sup>だいまさき</sup>325.8ト<sup>ん</sup>）を見込んでいます。

また、大将季については、26年1月に行ったデコポン大将季振興決起大会において、早期産地化に向けて3年間で2万4,000本の振興計画を立て、部会全体で苗木推進に取り組み、生産量も増えています。

市場からの要望である安定した出荷を行い、いずみ産デコポンの銘柄確立を目指します。



## 実践で防犯の意識を高める



緊迫した雰囲気の中行われた防犯訓練

J Aは、11月15日、本所にて信用事業担当者研修会を開き、警察の実演による防犯訓練を行いました。

これは、年末に多発する犯罪に対し、防犯意識を高めることが目的です。

会では、金融事業部門の役職員など約100人が弁護士法人和田久法律事務所の弁護士を講師に信用事業研修を行った後、出水警察署の署員9人を招き、強盗が窓口に来たことを想定した防犯訓練を行いました。犯人の特徴などを役割分担して覚えることや現場を保存することなどを反省点として確認しました。



## 子牛セリ市で最高値を記録



多くの生産者や購買者で活気付くセリ市

J Aは12月2日、出水中央家畜市場で平成26年最後の子牛セリ市を開き、管内から去勢牛197頭、雌牛167頭が上場され、そのうち363頭が取り引きされました。

当日は、多くの生産者や購買者が集まり、セリ人の威勢の良い掛け声が響くなど会場は活気に満ちていました。

セリでは、子牛1頭あたりの平均価格が53万5,091円（前回比+2万4,387円）と、全国的に子牛頭数が不足していることから、高値での取り引きが続いています。

また、最高価格は去勢牛で90万3,000円、雌牛で62万8,000円、取引総額は1億9,423万円でした。



## 女性部全体の親睦をはかる



交流を深めた女性部員ら

J A鹿児島いずみ女性部は、11月11日と12日の2日間、秋の阿蘇・高千穂峡と蜜ろう作り体験の旅に37人が参加し、交流を深めました。

初日は、フードパル熊本で蜜ろう作り体験を行いました。蜜ろうとは、ハチミツを固めて作るろうそくです。ハチミツを型に流し入れて薄い板のように固め、丸めて1本のろうそくを作ります。

作業をした女性部員は「綺麗に出来たので記念日に火を灯して楽しみたいと思います」と笑顔で話していました。

(吉岡昭子 広報委員)



## JA全共連の新採用職員が農業体験



苗の植え付けを学ぶ研修生ら

11月17日から28日までの期間、J A管内で全共連の新採用職員3人が農業体験や業務実習を行いました。

期間中、研修生は購買店舗やSS業務、農業祭などの組合員・地域利用者とのふれあいを主体とした研修とアグリセンターでの苗の植え付け体験をしました。

実習を振り返って研修生は「アグリセンターでの苗の植え付けがとても楽しかったです。慣れない作業で次の日は筋肉痛になってしまいました。また、23日に開催した農業祭にも参加することが出来て良かったです」と話していました。

# 育てよう明日を

通信

このコーナーは、JA県中央会・各連合会の情報をお伝えするコーナーです。

JA中央会



©よい食

## 「ごはん・お米とわたし」

### 図画コンクール 入賞作品発表！

JA中央会は、10月に「みんなのよい食プロジェクト」の一環として、「ごはん・お米とわたし図画コンクール」を実施しました。応募総数は186点。たくさんの小学生が一生懸命描いてくれました！来年も県内全小学校に通知しますので（募集期間は8～9月）、応募してくださいね。入賞作品のうち上位2点を紹介します。



◆鹿児島県知事賞「がんばるぞ 田うえ」



おかわら 帆夏さん  
鹿児島市立吉野小学校3年 岡村 帆夏さん

◆鹿児島県教育委員会賞「いっしょにおにぎりつくろう」



ふじさき ことこ  
始良市立建昌小学校5年 藤崎 琴子さん

テレビCMで  
話題の  
謎のリス!?

JAバンク

## ちょリスを みなさんはもうご存じ?



「このリス、どこかで見たことあるなあ」とお思いの方も多いのでは？

JAバンクの  
新しいキャラクター  
『ちょリス』です!

ちなみにこのちょリスは、鹿児島県の形をイメージしてポーズをとっているんですよ。ぜひ、名前を覚えてくださいね♪

JA厚生連  
健康管理  
センター

日本人女性の  
12人に1人が  
乳がんになっ  
ています。



### JA女性部ピンクリボン検診のご案内

JA厚生連では、JA女性部と連携し、女性特有の疾病予防を目的として「JA女性部ピンクリボン検診」を実施しています。

【検診内容】

マンモグラフィー

乳腺エコー

骨粗しょう症

健康教室

(乳がんセルフチェック方法などの講習)



【対象者】 JA女性部の方々

お問い合わせ



詳細は最寄りのJAまでお問い合わせください。

JAの組合員に  
なっているけれど、  
JADDOカードにおいて  
どんなメリットがあるの？



**JADDO**  
じゃつど!



**A** 組合員会員のメリットは、①利用会員(組合員会員でない会員)の方より多くポイントが付くこと、②組合員特典としてAコープ・おいどん市場でのお買い物1,000円(税抜)につき1ポイントが上乘せして付くことです。

加算ポイント数については、ご利用いただいているJAの加算基準表をご参照ください。

また、JA組合員の方でも、JADDOカードに組合員名寄せ登録(カードに会員様がJA組合員であるという情報を登録する手続き)をしていないと組合員会員にはなりません。組合員の名寄せ登録がお済みでない方は、組合員になっているJAの窓口において『JADDOカード事業名寄せ登録申込書』によるお手続きをお願いいたします。

貯まったポイントは  
会員専用webサイトで  
ご確認出来ます。



会員専用webサイトは下記URLから

<http://www.jaddo.jp>



※現時点ではパソコン・スマートフォンからのみアクセスができます。

育てよう明日を  
JAグループ鹿児島

JADDOカードについては

0120-250-380

Aコープについては

0120-011-884

SKY★スカイマーク鹿児島初 チャーターで行く

※鹿児島空港からの石垣へのスカイマークチャーター便は初就航となります

星の輝く石垣島 3日間



乗り換えなしのひとっ飛びで南の楽園へ

鹿児島空港からチャーター便利用で乗り換えなしで石垣島へ直行!  
ご宿泊は、ホテル日航八重山で2連泊!荷物の移動がございません!  
2日目は、オプションツアーとして各種観光コースを選べます。

旅行実施日

平成27年2月16日(月)~18日(水)

旅行代金 (●大人おひとり様2名1室利用)

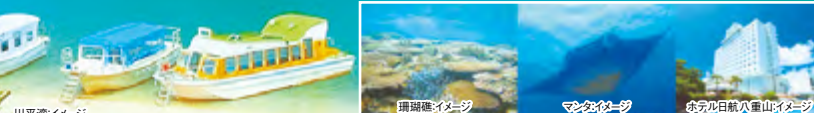
鹿児島空港発着 99,800円

- 募集人員 / 160名 (最少催行人員30名)
- 申込締切日 / 平成27年1月26日(月)
- 参加申込金 / 20,000円 (旅行代金に充当します)
- 添乗員 / 同行して旅程管理業務を行います
- 食事回数 / 朝食2回・昼食2回・夕食2回
- 利用予定ホテル / 石垣島: ホテル日航八重山

行程

日	行程	食
1日目	鹿児島空港 → 石垣空港 9:00 石垣空港 → やいま村 10:50 石垣空港 → 川平湾 10:50 石垣空港 → 琉球真珠 10:50 石垣空港 → みんざー工芸館 10:50 石垣島 10:50	昼食 夕食
2日目	終日南国の休日をお楽しみください。なおオプションツアーは下記をご準備しております。 ○西表・由布・小浜・竹富島4島めぐり 14,000円 昼食付 ○西表・由布・竹富島3島めぐり 13,000円 昼食付 ○西表・由布2島めぐり 10,000円 昼食付 ○黒島ウミガメ放流 & 竹島コース 40名様限定 10,000円 昼食付 ○小浜島ゴルフコース 18名様限定 22,000円 昼食なし	朝食 夕食
3日目	石垣島を一望 ホテル → 唐人墓 → 石垣焼窯元 → パナ展覧台 → 石垣島鍾乳洞 → 石垣空港 → 鹿児島空港 サンゴから生まれた鍾乳洞は必見 15:10 17:00	朝食 夕食

※行程は交通機関・道路状況により、変更になる場合があります。※後日、改めて集合・解散地(お泊り時刻)をお知らせいたします。



お問い合わせ・お申し込みは

鹿児島県知事登録旅行業第2-201号



受託販売 クレインハート株式会社  
〒899-0405 出水市高尾野町下水流890  
総合旅行業務取扱管理者 茂原 浩一  
☎64-2602

旅行企画・実施

株式会社 農協観光 鹿児島支店  
〒890-0064 鹿児島市鴨池新町15番地  
総合旅行業務取扱管理者 緒方 賢一郎  
<http://www.ntour.co.jp>

観光庁長官登録旅行業第939号

ボンド保証会員  
社団法人 日本旅行業協会正会員  
旅行業公正取引協議会会員

☎099-258-5615

# 農業祭

J A は、日頃の感謝を込めて11月23日に本所で第13回 J A 農業祭を開き、大勢の組合員や地域住民らでにぎわいました。

毎年評判の華鶴和牛や鹿児島黒牛、鹿児島黒豚や茶美豚を特別価格で販売しました。また、会場には、キャベツや大根など地元産の農産物や農業生産資材などの展示即売店が並び、買い物客が絶えない1日となりました。

一方、屋外ステージでは子どもに人気の列車戦隊トッキュウジャーショーや地元出身の歌手前田瑠美歌謡ショー、小金沢昇司歌謡ショーや郷土芸能などを行いました。

当日は、天候にも恵まれ、多くの来場者が訪れて多彩なステージを楽しんでいただきました。



ゴルフ大会



年金友の会作品

## 表彰



年金友の会ゴルフ大会



農産物品評会



どのお肉にしようかな



植木市もにぎわいました



甘くておいしいですよ



新鮮な野菜をどうぞ



食べてます



うどんコーナー

うどん  
おいしい〜♪



豚汁、どうぞ〜



100円からです!

農産物品評会のセリ



年金友の会作品展示

力作に魅せられます



両手でせ〜の!

お米  
すくい  
売り



試しに飲んでみてください



一緒にベッタン!



折り紙教室

上手に折れるかな?



JADDO  
じゃっど!  
JADDOカード  
ポイントプレゼント!





小金沢昇司歌謡ショー大盛況



会場を盛り上げます



野田女子高校吹奏楽部



出水市出身  
前田瑠美さん



笑顔のステキな  
Tomo\_Yoさん



大人気の小金沢さん



西出水小学校マーチングバンド



空手披露



感謝を込めてもち投げ



郷土芸能 種子島踊り



大人気のトッキュウジャーショー



わなげ



みんなでピース☆



鹿児島ユニテッドFCも  
きました!



特等、おめでとございます



家族でぜんざい



ヨーヨーどんた!



バルーンアート見学

何ができるかな?



風船でいろいろできたよ!



乗り心地はどうか?



ふあふあ風船  
大行列



動いてるよ!

出水工業高校  
ロボット大人気!



ちよつこい  
よいやんせ

農産物直売所

JA女性部の店

## より道いずみ

### イチゴの巻



ビタミンC  
たっぷり  
イチゴ♪  
いかがでしょうか?



毎月17日はイベントデー!

1月15日は「イチゴの日」です。全国いちご消費拡大協議会が、「いいいちご」のゴロ合わせから制定しました。ちなみに、同じ「イチゴの日」に制定されている日として1月5日があげられますが、こちらは「莓」ではなく、「15」の意味で、高校受験を控えた15歳の世代「いちご世代」にエールを送る日だそうです。

新しい年を迎えた1月、農産物直売所「より道いずみ」店内には、真っ赤に色付いたイチゴが並びます。

イチゴのツブツブは、種だと思われませんが、厳密に言うところのツブが果

主な成分	ビタミンCが豊富で、美肌効果に期待できます。また、血を作るビタミンと言われている「葉酸」も豊富に含まれているので、貧血予防にも効果的です。
選び方	☆表面に傷がなく、ツヤのあるもの ☆果皮のツブツブがはっきりしているもの ☆ヘタがしなびていないもの
保存方法	乾燥を防ぐため、ラップに包むかポリ袋に入れて冷蔵庫の野菜室に入れましょう。また、ヘタを取ってから水洗いすると水っぽくなり、ビタミンCも流れてしまうので、洗う時はヘタ付きのまま洗いましょう。

実で、そのツブ1つひとつの中に種が入っているそうです。赤い実の部分は、めしべの土台となる花托（かたく）と呼ばれるものが発達したものです。

また、10～20年で世代交代が行われるため、次々に新しい品種が誕生しています。

農産物直売所「より道いずみ」 営業時間 8：30～17：00 出水市高尾野町下水流890番地 TEL 64-2660

## 健康百科

### 肩凝りの対処法

佐久総合病院名誉院長 松島松翠

「肩凝り」とは、首や肩に起こる「不快感」や「こわばり」などの総称を言います。肩に痛みがあって腕が上げられない場合は、「五十肩」である可能性があります。

首や肩は、約6～7kgある頭と、片方約3～4kgある腕2本を支えています。つまり、首や肩の筋肉には合計で約15kgもの負担が常にかかっており、そのために緊張して、こわばりやすいのです。肩凝りを解消するには、首や肩の筋肉にかかる負担を出来るだけ軽くすることが重要です。

首や肩に大きな負担がかかるのは、まずパソコン作業やテレビ観賞などに熱中している時です。その時は前のめりの姿勢になりやすく、その姿勢で長時間過ごす、首や肩に負担がかかりやすくなるのです。

日常生活で注意することは、キッチンの流し台の高さが重要です。高過ぎると腰が反り、肩を持ち上げた姿勢になります。低過ぎるとかがむ姿勢になります。いずれも腰や肩に負担がかかります。掃除機をかける



時は、かがんだ姿勢になりやすく、腰に負担がかかり、肩も凝ります。

長時間同じ姿勢が続く時は、1時間に1回ぐらい作業を中断し、肩や首を動かして、筋肉の緊張を取ります。やり方としては、頭を横に傾けて、傾けた側の肩を、力を抜いて後ろから前に10回まわします。前から後ろにも同様に10回行います。頭を逆に傾けて同様に行います。手足がしびれていたり、痛みで首を動かせない場合は行いません。

私が推奨するのは『みんなの体操』です。NHK教育テレビで朝6時25分より放送しています。首や肩の運動が多く組み込まれていますので、肩凝り解消に役立ちます。

わたしたちが  
つくりました！



J A鹿児島いずみ  
女性部野田支部のみなさん



## メイン しらす入り炊き込みご飯

材 料 (4人分) (1人分約 480kcal)

米……………	3合	白だし……………	大さじ1
大豆(水煮)……………	小1缶	塩……………	少々
ニンジン……………	1/2本	水……………	650cc
しらす……………	30g	水菜……………	適量

- ### 作り方
- ① ニンジンをすりおろす。
  - ② 炊飯器に米、①と大豆・しらす・白だし・塩・水を加えて炊飯する。
  - ③ 炊き上がったら全体を混ぜ合わせる。
  - ④ 彩りに、軽く湯通しした水菜をちらして出来上がり。

## もう一品 季節の手巻きやさい

材 料 (4人分) (1人分約 112kcal)

ニンジン……………	1本	納豆(味無し)……………	1パック
水菜……………	1束	のり(8号幅)……………	4枚
ブロッコリー……………	1株	ゴマ……………	適量
カリフラワー……………	1株	ポン酢……………	適量

- ### 作り方
- ① ニンジンは拍子木切りのように切り、のりの幅に合わせて切る。
  - ② 水菜・ブロッコリー・カリフラワーをのりの幅に合わせて切る。
  - ③ ①②をそれぞれ湯通しし、水気を切る。
  - ④ のりにお好みで野菜と納豆を並べて巻く。
  - ⑤ ④を半分に切り、皿に盛り付けてゴマを振りかける。
  - ⑥ 彩りに、ニンジン・ブロッコリー・カリフラワーを添え、ポン酢をかけて出来上がり。

# うちのアイドル



【ご両親は、出水市西出水町の深田輝喜さん、あゆみさん】  
 深田 琉世くん(4歳)・悠衣ちゃん(1歳)

明るくやんちゃな2人です。  
 お兄ちゃんはトッキュウジャー大好き、妹はアンパンマンとくまもんが大好き。  
 2人仲良く遊び、いっぱい友だちできると良いね!

# ほほえみさん



淵崎 慶子さん (26歳)

## ◆お仕事は？

学校関係の職に就いて7年目になります。年上の方ばかりですが、とても楽しい環境です。年の近い先輩にはカフェやランチに誘ってもらっています。

## ◆休日の過ごし方は？

姪っ子や甥っ子と遊んでいます。昨年からはウエイクボードをしています。

## ◆これから挑戦してみたいことは？

スキューバダイビングをしてみたいです。冬の海は綺麗だと聞いたので、見てみたいです。

# 思い出写真館



三笠事業所管内  
 竹原 幸佑さん(72歳)

No  
 55

## いつの写真ですか？

この写真は、小組合長研修に行った時の写真です。これまで集落の小組合長として務めあげられたのも、先輩方の教えがあったからだと思います。

## その頃の思い出を教えてください。

62歳の時に小組合長になりました。小組合長研修では、知らない者同士で集まり、夜も楽しく過ごしたことを覚えています。

始めは全く何もわからなかったのですが、先輩方がいろいろと教えてくれて、どうにか一人前の小組合長になれた気がします。

地域住民の高齢化が進んでいる現状、どのようにして若い人に参加してもらい、地域を盛り上げていくのかという課題がありました。そこで「村づくり八郷夏祭り」というイベントを4年前から始めました。様々な企業・



小組合長研修にて(前列左から2番目)

団体から寄付を集めて、焼き鳥の食べ放題や飲み放題でカラオケ大会を行います。8月15日のお盆の時期に開催するので、地元に戻ってきた帰省客で夕方から夜にかけて大いに盛り上がります。

昨年、10年間務めた小組合長を勇退しました。現在は、集落の運営委員として支えています。今後も集落の要となれるよう、つとめていきたいと思っています。

みんなのページ ☆ みんなのページ ☆ みんなのページ ☆ みんなのページ ☆

# みんなのページへの 投稿大募集!!

みんなのページでは、投稿コーナーの①うちのアイドル②もじよかペットへの写真を募集しています。下記の応募要領でぜひご応募ください。(原則として写真は返却しません)

## ● 応募要領

プリントした写真、またはデジタルカメラで撮影した画像データをお送りください。採用された方には粗品を進呈いたします。

① **うちのアイドル**… お子様の写真かデジカメ画像に、お子様の氏名・年齢と 80 字以内のコメント、保護者の氏名・住所を記載してください。

② **もじよかペット**… ペットの写真かデジカメ画像に、ペットの名前や年齢等と 50 字以内のコメント、飼い主の氏名・住所を記載してください。

## ● 応募先住所

〒 899-0405

出水市高尾野町下水流 890

J A 鹿児島いずみ企画広報課宛

Eメール izm-kikaku02@ks-ja.or.jp



## 出水市陸上スポーツ少年団

### Q1. どんなチームですか?

小学1年生から大学生までの42人で活動しています。中学生以上はジュニアリーダーとして、高校生以上はシニアリーダーの資格を取得し、日本全国・世界へと活動の場を広げています。ジョギング・体操・ストレッチなどの練習を行っています。

### Q2. みんなで目指していることと指導者からチームに一言

みんなで目指していることは、自己ベストを出せるように練習し、記録更新のため、日々努力しています。

頑張る自己記録が更新できるよう努力してください。



ありがとう... 私のお父さん

★ お父さん 智弘さん



飼い主：出水市五万石町の 上野好江さん



散歩が大好きで、天気の良いと屋外に連れ出してくれます。ちょっと太り気味? カメラを向けると耳が下に!



おい父のりなてさよらおがいさ働し  
仕でさでし所くんうはこ悪てんい私  
事すん てへれはに りいすはてうの  
が をこく連た しおまこ といちお  
んこ大れれり兔まこすとててま 父  
はれ切かま 強すら をももすうさ  
かにならす行いを れこす や エん  
てらしも ち教おなれる私さお場は  
ねもたおなたんえ父いかと達し父で

作文

長島町立城川内小学校 4年生

小川 芽依さん



園芸

春カボチャの  
栽培管理園芸農産事業部  
園芸農産指導課

久野 瑞貴

春カボチャは、植え付けが2月中旬から3月上旬となるため、トンネル栽培をします。カボチャの生育適温は18～20℃なのでトンネル内の温度が30℃以上にならないよう、日中の暖かい時間帯は、トンネルの裾を開け、換気をしましょう。

## ほ場準備

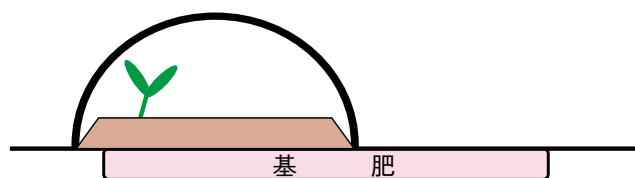
水溜りは病害発生の原因になるので、排水の良いほ場を選びましょう。

堆肥・石灰は定植の1カ月前に全面散布しましょう。

基肥は定植の20日前までに施用し、耕耘・畦たてを行いましょう。地温を15℃まで高めておくためにトンネル被覆も20日前までに行いましょう。

## 施肥施用例

南または東側



堆肥・苦土全面散布

堆肥・苦土全面散布

## 定植

苗は本葉3.5～4枚の頃に定植を行いましょう。2本仕立ての場合は、本葉4枚を残して摘心しましょう。

定植時にアブラムシ対策の薬剤を土壌混和しましょう。

## 整枝・誘引

2本仕立ての場合は、下節位の子づるを利用しましょう。着果節位までのわき芽は早めに除去しましょう。着果節位は2本仕立ての場合は、10～13節、1本仕立ての場合は、15節程度に着果させましょう。

## 交配

開花期に気温が低いと花粉の出が悪くなるので、トンネル内の温度が夜間でも15℃以上になるよう、夕方は早めに閉めましょう。交配は必ず人工交配を行いましょう。その時の着果節位の葉が35枚以上ないと大玉にはならないので注意しましょう。



園芸

ソラマメ・  
実エンドウの管理園芸農産事業部  
園芸農産指導課

大野 泰 誉

## 共通事項

- ◎強風対策として、ほ場周辺に防風ネットを設置し、株元付近から誘引テープなどで枝を早めに固定しましょう。
- ◎厳寒期は根の活動が弱く追肥の効果が弱いため、Jポラス500倍+コンリキ500倍で液肥のかん注を行いましょう。
- ◎降霜が予想される1～2日前にプロテックα300倍の単剤散布を行い、霜害の軽減につとめましょう。パ斯拉イトなどの被覆資材のベタ掛けも効果的です。

## ソラマメの管理について

株間や誘引方法に応じて、わき芽を整理しましょう。芯止まりが予想される降霜地帯においては、仕立て本数より1～2本多く残して寒害対策につとめましょう。

誘引方法	株間	仕立て本数	最終仕立て本数
一条誘引	45 <sup>センチ</sup>	3本	5,500本
二条誘引	45 <sup>センチ</sup>	4本	5,900本
	50 <sup>センチ</sup>	5本	6,600本

※芯止まりが発生した枝については切り返しを行い、残してあるわき芽を利用して仕立てましょう。



## 実エンドウの管理について

無霜地帯では本数確保後、不要なわき芽の整理を行い、降霜地帯では強いわき芽を予備枝として残しましょう。

また、南海緑については主枝を7節前後で摘心し、株元付近から発生するわき芽を利用して仕立てましょう。

品種名	1 <sup>メートル</sup> 間枝数	わき芽の考え方
スーパーグリーン	10～15本	整理する
あくねグリーン	15～20本	強い枝を残す
南海緑	25本	多めに残す

※芯止まりが発生した場合は、開花節位付近のわき芽を利用して仕立てましょう。



## 園芸

サツマイモ  
育苗の要点北薩地域振興局農林水産部  
農政普及課出水市駐在

藤田 英介



サツマイモで多収を得るには、苗づくりが大切です。目標とする苗は、長さ25～30センチ、節数7～8節、重さ25グラム以上の充実したものです。

## 苗床の種類

太陽熱を利用した無加温のハウス+トンネル床、あるいはトンネル床で育苗をします。

## 苗床の準備と育苗管理

- ・種イモを2月に伏せ込むと、苗が取れるのに約60日かかります。3月以降だと約50日かかります。イモは、10℃以下で腐りやすくなるので、保温対策を行います。
- ・種イモは200～300グラム程度で無病のものを準備します。
- ・種イモの伏せ込み間隔は、下表を参考に行います。

品種名	シロユタカ シロサツマ	コガネセンガン 高系14号(ベニサツマ)
伏せ込み間隔	縦30センチ×横30センチ	縦20センチ×横20センチ

- ・密植をすると、活着が悪い軟弱苗になります。
- ・施肥量は1平方メートルあたり窒素成分で20グラム（硫安なら100グラム）が基準です。
- ・追肥は、採苗のつど1平方メートルあたり窒素成分で5～10グラム程度与え、十分にかん水します。
- ・育苗中の生育不良の原因は、肥料不足よりも、温度やかん水が不足していることが多いようです。
- ・萌芽後の気温は昼間25～30℃、夜間15℃を目安に、育苗前半はやや高めに管理します。
- ・ウイルス病の症状（葉の縮れや葉色の濃淡）が見られる株は種イモごと早めに除去します。高温になるとウイルス病の症状は消えてしまいます。

## 採苗

葉数8～10枚程度に伸長した苗を基部2～3節残して切ります。これはわき芽を出して次の採苗に備えると同時に、黒斑病の伝染を予防するためです。

## 移植前の病害対策

黒斑病・つる割病対策としてベンレート水和剤500倍液に苗の基部を20～30分浸漬します。シロユタカはつる割病にやや弱いので、特に注意してください。

## 取り置き苗の利用

活着促進（根が伸びやすくなる）のため、3～5日間を目安に苗を取り置きます。倉庫など日光や風の当たらない場所でコンテナに苗を束ねて立てて入れ、水をかけた後、ポリフィルムで被覆し湿度を保ち発根を促します。

## 果実

## 柑橘類の冬期管理

北薩地域振興局農林水産部  
農政普及課出水市駐在

平山 慶幸



## 平成26年産の「気象」と生育状況

近年、極端な気象現象が続いていると言われています。平成26年の気象をみると、夏場に降雨が続き数十年に1度と言われるぐらいの極端な日照不足となりました。全国の温州ミカン産地では、その影響で低糖低酸傾向となり、その品質面からミカンの販売は全国的に苦戦した年となりました。

出水地域での5月以降の生育状況を振り返ってみますと、開花期は平年並みで着果状況はよかったものの6月上旬の季節風で傷果の発生がみられました。7～8月の果実肥大は、梅雨明け以降の連続した降雨で良好であり、概ね安定した収量につながったものと思われます。そのため生育後半までの着果過多や樹上完熟生産などで、樹体への負担が平年以上にかかった園もあったと思われます。特に26年の貯蔵果実は果皮体質が弱かったり、低酸傾向となっていることも予想されるため、予措後の果実は貯蔵庫内での腐敗等の定期的なチェックが必要です。

柑橘類の冬期管理では、次年度の安定生産に向けて、「気象」の影響を最小限に抑えられるように「樹勢回復」と「土づくり」は、重要な栽培管理となります。

## 「樹勢回復」と根づくりのための「土壌改良」

貯蔵養分不足など樹体の栄養条件が悪くなると、隔年結果しやすくなります。着果負担などで樹勢低下が懸念される園では、通常施肥のほか窒素主体の葉面散布（尿素、メリット青など）を行い、早期に樹勢（葉色）回復をはかりましょう（前月号参照）。

また、収穫後の「土壌改良」も重要となります。苦土石灰施用で酸度矯正（目標：pH5.5～6.5）の実施、完熟堆肥などの有機物施用は、土壌の通気性・透水性の改善、保肥力の向上など「根づくり＝樹勢維持」のための大切な管理となります。今年も「土づくり」による根づくりなどの管理につとめましょう。

## 「密植園の解消」と「樹高の切り下げ」

密植になると日照不足で果実品質低下や作業性を悪くします。縮・間伐や樹高の切り下げを複数年かけて計画的に行いましょう。収量の低下した園では、優良品種への更新を考えます。「連年安定生産」と「おいしい果実づくり」につなげる園地環境の改善につとめましょう。



## 年金無料相談

年金に係わる無料相談を、相談日の午前と午後、2カ所に分けて開きます。お気軽にご相談ください。

開催日 平成27年1月21日(水)  
 午前 10時～11時30分まで  
 出水事業所 ☎62-1531  
 午後 1時30分～3時まで  
 本所営農支援センター ☎64-2605  
 相談員 森代武志社会保険労務士

毎月第4土曜日 JAバンク 無料年金電話相談実施中!  
 平成27年1月24日(土)▶10:00～15:00  
 フリーダイヤル ☎0120-800-547

## 役員会だより

※下記の協議事項はすべて原案通り承認決定されました。

第10回理事会(平成26年11月25日)  
 1)平成26年度上半期監事監査回答書(案)  
 2)遊休資産の処分

第11回監事会(平成26年12月9日)  
 1)平成26年度上半期決算書類監査回答  
 2)平成26年度第2回随時監査要領(案)  
 3)書類監査における調書の一部見直し(案)

## 人間ドック受診案内

### 〈JA厚生連より◆人間ドック受診案内〉

各事業所では、日程にあわせて人間ドック受診者の募集を行っています。お申し込み等詳細については、最寄りのJAまたは本所生活燃料課(TEL 64-2625)へお問い合わせください。

受診日	事業所名	コース	募集人員
1/16	高尾野	一般	5人
1/16	高尾野	女性	5人
1/21	江内	一般	10人
1/21	江内	女性	5人
2/4	阿久根	一般	10人
2/4	阿久根	女性	5人

## JA住宅ローン無料相談会実施中!

住宅ローンに係わる無料相談会を、下記の日程で開きます。お気軽にご相談ください。

日程① 平成27年1月7日(水) 17時～19時まで  
 日程② 平成27年1月18日(日) 9時～16時まで  
 場所 JA鹿児島いずみ本所

～JA住宅ローン相談会開催日程～  
 ☆毎月第1水曜日(夜間) 17:00～19:00  
 ☆毎月第3日曜日(昼間) 9:00～16:00  
 ※場所:JA鹿児島いずみ本所

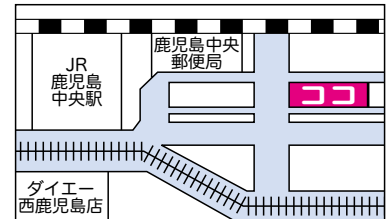
詳しくはTEL:0120-63-8510まで

## JA西田駐車場のご案内

JR鹿児島中央駅周辺に、お出かけの際はご利用ください。

- ・年中無休
- ・24時間営業
- ・無人パーキング

8:00～23:00	30分
	100円
23:00～8:00	60分
	100円



鹿児島県農協福祉事業株式会社 TEL099-258-5626  
 鹿児島市鴨池新町15番地(JA鹿児島県会館9階) FAX099-255-9595

これを読まなきゃ始まらない!

定価/1カ月2,623円(税込)  
 お申し込みはJAの窓口へ

THE JAPAN AGRICULTURAL NEWS  
 日本農業新聞



こんにちはAコープです!

A-COOP 今年もAコープは組合員の皆さまの暮らしのお手伝いをするため

「地産地消」「安心・安全」に

こだわった商品を取り揃え、皆さまのご来店を心よりお待ちしております!

店長会にて、「接客」研修を受けました。今年は今まで以上に、「おもてなし」の気持ちを持ってお客様を笑顔でお迎えするよう、従業員一同心がけてまいります!

(写真は、講師の船引先生と一緒に)

今年もAコープをよろしくお願いたします!



野田店 下中村店長

ながしま店 濱店長

あくね店 宮之原店長

三笠店 山下店長

高尾野北部店 大中店長

フレッシュファーム米ノ津川店 店長

あづま店 山元店長

西いずみ店 今村店長

JA鹿児島いずみ管内Aコープ店長一同



第33回

# 自動車大展示会

県内最大級  
700台  
展示!!

2015年2/6(金)-7(土)-8(日)

管農用トラック 多数展示  
安全運転診断 シミュレーター体験  
新型エコカー 多数展示

会場 JR鹿児島駅横特設会場  
(桜島フェリーターミナル近く)

主催 JA・JA鹿児島県経済連 協賛 JA鹿児島県中央会、JA鹿児島県信連、JA鹿児島県厚生連、JA共済連鹿児島県本部

詳しくは、JA農業機械課へお問い合わせください。  
TEL 64-2344

こんにちは! 「クミアイ家庭薬」です  
農協の置き薬

風邪かな?と思ったら、クミアイのかぜぐすり!!

かぜの様々な症状に!



生薬ゴオウ配合  
鼻・のどの炎症に効く



12カプセル 900円(税抜)



お問い合わせは 各事業所農畜産課  
または 本所生活燃料課(☎64-2625)まで

## がん共済

これらの保障が受けられます。



はじめの90日間はがんの保障はありません。



がん  
診断

1回のみ



がん  
入院

1日目から  
日数無制限



がん  
手術

何回でも

(一部の手術を除く)



がん放射線  
治療

何回でも

(60日に1回を限度)



がん再発・  
長期治療

何回でも

(1年に1回を限度)



がん先進医療

(先進医療保障ありを選んだ場合)

通算1,000万円  
まで保障

何回でも

一生  
生涯  
保障

基本型のほか、より手厚い保障の充実型もお選びいただけます。

お申し込み・お問い合わせは共済事業部(64-2621)

もしくは最寄りの事業所共済窓口まで

JA共済

☒「ほほえみきっちん」は毎日のお



出水市麓町 福田 純菜さん

☑ 私は最近耳にするようになったのですが、自然薯は山芋の種類のひとつだそうです。山で見つけるのも掘り出すのも大変のようですが、苦勞した時間と労力でいっそうおいしくいただけるのでしょうか。イノシシに先を越されてしまうのは、とても残念です。

☒ 自然薯（ジネンシヨ）といえば、正月になると夫が秋に目印をして掘りに行くことが恒例でした。近年は、イノシシに先を越されてしまい、趣味も途絶えてしまいました。

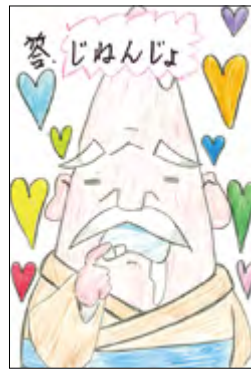


☑ 自然とのふれあいは心の潤いに通じるのかもしれないね。順調に育ってくれると本当にうれしくなります。

☒ 土に親しむと心が落ち着きますよね〜！今は自宅の小さな庭でゴーヤーやミニトマトを作って大きくなる楽しみを感じています。両親から野菜づくりのコツをしっかりと教えてもらっておけばよかったです。



出水市大野原町 村上 なつきさん



長島町平尾 永田 喜久夫さん

かずに困った時に、身近な材料で新しい料理が作れるので参考にしたい、とても助かります。女性部の皆さま、ありがとうございます。

(阿久根市脇本 浜元幸江さん)

☑ ご愛読・ご利用ありがとうございます。これからも「ほほえみきっちん」で旬の食材を使った料理をご紹介しますいきますので、よろしくお願ひします。

## JA鹿児島いずみの介護保険事業をご利用ください。

JA鹿児島いずみでは、介護申請等の代行業務を行っています。

事業所番号：4674800109  
指定年月日：H13.3.23



◆お問い合わせから  
ご利用までの流れ



JAのケアマネージャーへ連絡

本人及び家族との面談

行政等からの訪問調査

介護認定結果通知(要支援又は要介護)

※詳細についてのお問い合わせは、下記までお気軽にご相談ください。

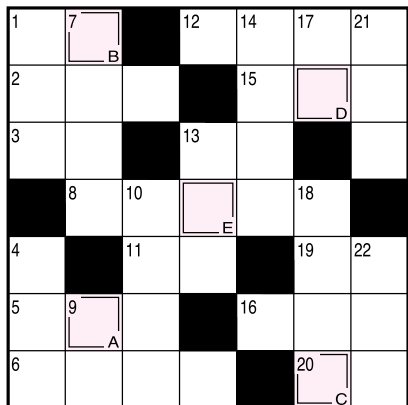
お問い合わせ先

JA鹿児島いずみ介護福祉センター 居宅介護支援事業所 Tel (0996) 82-0045  
〒899-0405 出水市高尾野町下水流890 受付時間 8:00~17:00 (月~土)

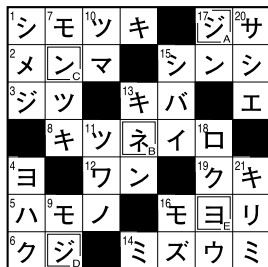
# 頭の体操★クロスワードパズル

Q

二重マスの文字をA～Eの順に並べてできる言葉は何でしょうか？ 出題●ニコリ



11月号の解答



A B C D E  
「ジネンジヨ」



タテのカギ

- 1 七福神の一人 タイを抱えています
- 4 117に電話すると分かります
- 7 スライスして焼いた食パン
- 9 笑話の最後に付けるもの
- 10 階段の途中の広がっている所
- 13 たばこの一種 紙巻きより大きい物が多い
- 14 ロシアの首都
- 17 漢字では羊の歯と書く植物
- 18 海や川で魚介を捕るのが仕事
- 21 肉や乳などを利用するために飼育します
- 22 寝室から聞こえる「グオー、グオー」



ヨコのカギ

- 1 平成27年は乙未(きのとひつじ)
- 2 鶏肉はチキン、牛肉は
- 3 煙突の中にたまります
- 5 湖に張ったらスケートができるかも
- 6 ツルの物は長くワシは鈎(かぎ)形
- 8 最短距離の道は通らずに……
- 11 縄文時代の物には縄で付けた模様があります
- 12 すらりと伸びた のような脚
- 13 金属をたたいて薄く延ばした物
- 15 徳島県名産のかんきつ類
- 16 1週間に7種類あります
- 19 夕空に輝く の明星
- 20 晴れ着で成人 に出席する若者

- 「11月号クイズ当選者」
- ★ 応募数：七十二通
- ★ 村上天つきさん 出水市大野原町
- ★ 吉田キミ子さん 出水市住吉町
- ★ 山神美代子さん 出水市高尾野町
- ★ 溝上 のり子さん 出水市高尾野町江内
- ★ 吉原 あさみさん 出水市野田町
- ★ 波戸 彩香さん 阿久根市山下
- ★ 浜元 幸江さん 阿久根市脇本
- ★ 市尾 水代さん 長島町鷹巣
- ★ 永田 みゆきさん 長島町平尾
- ★ 佐々木フミエさん 熊本県水俣市
- ★ 応募数：七十二通
- ★ 村上天つきさん 出水市大野原町
- ★ 吉田キミ子さん 出水市住吉町
- ★ 山神美代子さん 出水市高尾野町
- ★ 溝上 のり子さん 出水市高尾野町江内
- ★ 吉原 あさみさん 出水市野田町
- ★ 波戸 彩香さん 阿久根市山下
- ★ 浜元 幸江さん 阿久根市脇本
- ★ 市尾 水代さん 長島町鷹巣
- ★ 永田 みゆきさん 長島町平尾
- ★ 佐々木フミエさん 熊本県水俣市

答えは「ジネンジヨ」でした。

## クイズ・おたより・投稿等の応募方法と送り先

下のハガキの記入例を参考にどしどしご応募ください。また、Eメールでも受け付けています。

Eメール: izm-kikaku02@ks-ja.or.jp

〈しめきり〉

平成27年1月31日消印有効

〈当選発表〉

平成27年3月号

〈クイズ賞品〉

正解者の中から抽選で10名様にAコープ商品券をプレゼントします。



## あとがき

今月の表紙は干支の未(羊)です。羊の撮影に高千穂牧場へ初めて行ってきました。行ったことがなかったもので、調べてみると宮崎県ということを知りました。霧島神宮の近くなので、鹿児島県なのかと思っていました。無知って怖いです。

高千穂牧場では、柵の中に入って牛や羊に近づくことができます。せっかくの機会だと思い、羊の頭に軽く触ったら、ビクツとして羊に逃げられてしまい、少し切ない気持ちになりました。(香)

答  
○ A  
○ B  
○ C  
○ D  
○ E

郵便番号・住所・氏名・  
年齢・職業・電話番号  
本紙への感想や要望、JAに対する  
意見などをお書きください。

記入例(横書きでも)

899-0405

出水市高尾野町  
下水流890番地  
JA鹿児島いずみ  
企画広報課  
宛

送り先

畜産事業部  
指導員の巻



# JAってどんなこと してるの〜?



畜産農家の経営・技術指導等を行っています。  
**牛や豚のことは私たちに任せください!**

## 畜産指導1課 (肥育牛)



## 畜産指導2課 (生産牛・豚)

