

# ほほえみ

<http://www.ks-ja.or.jp/izumi/>



農を訪ねて／山崎 重則さん（茶農家）  
特集／平成27年度 JA鹿児島いずみ  
アグリキッズスクールが始まるよ！



育てよう  
明日を

JAグループ鹿児島

JA鹿児島いずみ

★ 今月の表紙 ★



竹林 <sup>ねね</sup> 寧々さん (12歳) (右)  
<sup>しゅうた</sup> 翔太くん (9歳) (左)

【ご両親】  
竹林 純哉さん  
悦子さん

◎食材：ジャンボインゲン

出水事業所管内

Q 手に持ってもらったジャンボインゲンは知っていますか？

寧々さん：はじめて見た！  
翔太くん：おいしそう！☆

Q お母さんの作る料理は何が好き？

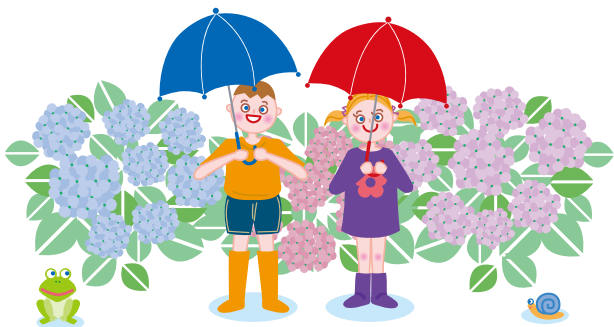
寧々さん：ハンバーグ！♡  
翔太くん：ステーキ！じゃがバター！！

Q 普段、何して遊んでる？

寧々さん：本を読んでいるよ。  
翔太くん：ラジコンヘリを飛ばしてるよ。

Q 将来の夢を教えてください。

寧々さん：保育士です！  
翔太くん：自衛官です！



もくじ contents

【農を訪ねて】

<sup>やまさき</sup> <sup>しげのり</sup> 山崎 重則さん (茶農家)  
..... 6

【特集】

平成27年度 JA鹿児島いずみ  
アグリキッズスクールが始まるよ!!  
..... 8



話し輪いふるさと..... 3  
農業用廃プラスチック類回収の  
お知らせ ほか ..... 5  
食と健康のページ.....10  
みんなのページ.....12  
農作業メモ.....14



JAインフォメーション  
役員会だより ほか ..... 16  
JAバンクサマーキャンペーン!  
総合展示会 ..... 17  
おしゃべり読者コーナー..... 18



頭の体操クロスワード・  
クイズ当選者発表.....19  
JA鹿児島いずみ 園芸・農産・果実  
指導員 携帯電話番号一覧表  
.....20



わたしたちのJA (4月末現在)

正組合員数	.....	7,046人
准組合員数	.....	10,727人
合計	.....	17,773人
出資総額	.....	29億7,501万8千円



## 総代会前に事業所別座談会開く



各事業所等で開かれた座談会（野田事業所）

J Aは5月11日から14日にかけて、各事業所等で第23回通常総代会前の事業所別座談会を開き、多くの正組合員の方々が出席しました。

座談会では、常勤役員や参事が総代会資料に基づき、平成26年度の事業実績報告や27年度の事業計画等について概要を説明しました。

特に、27年度事業計画の畜産関係では、農家の経営・技術指導を強化して畜産基盤の維持をはかることや、疾病の侵入防止対策を強化することなどを説明しました。

また、園芸農産関係では、生産販売の安定化をはかる

ために、契約・直販取引の拡大や新規就農者・担い手農家の育成支援を行うこと、高齢者・女性農業者の労働力補完に対して職業紹介事業を活用した取り組みを行うことなどを説明しました。

さらに、組合員・利用者に信頼される経営管理態勢を確立するため、職場内教育の充実をはかり、不祥事の未然防止につとめることなどを説明しました。

なお、J Aでは座談会で出された意見・要望等について、各部門で検討しながら今後の組合運営に活かしていく方針です。



説明に合わせて資料を確認（高尾野事業所）



## 野菜・果実の特売市賑わう



たくさんのお買い物客で賑わった特売市

J Aは5月2日と3日の2日間、本所敷地内にある農産物直売所「より道いずみ」でソラマメ、実エンドウ、パレイショ、紅甘夏、新茶等の特売市を開きました。

両日ともゴールデンウィーク期間中ということもあり、開店と同時に家族連れなど多くの買い物客が訪れ、旬の野菜や果実を買い求めていました。

担当した職員は「たくさんのお買い物客に来ていただいてよかった。これからもいろんな機会を利用して地元農産物をどんどんPRしていきたい」と話していました。



## いずみ肉まつりで消費拡大を図る



大盛況となった牛肉の販売ブース

5月9、10日に出水市陸上競技場周辺で「いずみ肉まつり」が行われ、大勢の家族連れなどが訪れました。

いずみ肉まつりは、出水市内の消費喚起や畜産業者を応援することを目的に今回初めて行われました。J Aは販売ブースにて2日間で華鶴和牛・鹿児島黒牛を各1頭と茶美豚6頭を販売し、テント外では絶えず行列ができるほど大盛況でした。

また、飲食ブースや、ステージでの催し物やキッズコーナーなど子どもからお年寄りまで楽しめる盛りだくさんの内容で会場は終日賑わっていました。



ビワ



ゴーヤー



茶



ジャンボインゲン

## 農産物の出荷続々はじまる

J A管内では、4月中旬から農産物の出荷が盛んになっています。

J A流通センターでは、4月14日からハウスゴーヤーの選果が始まりました。5月下旬から6月上旬に集出荷のピークを迎え、約320トンの出荷を計画しています。

また、4月18日からは、1番茶の摘採が始まりました。初日は、3人の生産者が合わせて約1トンの生葉をJ A製茶工場に持ち込みました。J A担当者が加工作業を見守る中、製茶工場内は蒸し機から出る新茶の香りに溢れ、順調に加工が進みました。

一方、阿久根市脇本地区の小漣集落では、4月20日からビワの出荷が始まりました。今年産のビワは、天候の影響で着花が少なめでしたが、食味については、良好に仕上がっています。

さらに、4月29日からジャンボインゲン、5月11日からすじなインゲンの出荷が始まりました。ジャンボインゲンは約31トン、すじなインゲンは約11トンの出荷量を見込んでいます。今後は、ジャンボインゲンが5月中旬から6月上旬、すじなインゲンは6月上旬から中旬にかけてピークを迎える予定です。

## 大学生が農業体験で産地を学ぶ



パレイショの掘り取りを行う学生ら

J Aは4月29日から5月1日までの3日間、鹿児島大学農学部学生10人と教員2人を受け入れ、農業体験を行いました。

初日と2日目は、長島町内のパレイショほ場の見学やソラマメの収穫体験を行い、3日目は、受け入れ農家のほ場でパレイショの掘り取り体験を行いました。

参加した学生は「パレイショの掘り取りは、日差しが強く、暑い中の作業で大変だったが、生産者の方と色々な話をして交流を深めることができた」と充実した表情で話していました。

## 「地元の農産物を味わってほしい」と紅甘夏を贈呈



大野健志部会長(右)から紅甘夏を受け取る利用者(左)

鹿児島いずみ農協甘夏専門部会は5月8日、地元の農産物を味わってほしいと貯蔵紅甘夏25キログラムをJ A介護福祉センターの利用者に贈りました。

貯蔵紅甘夏とは、気温上昇により需要期となる5月頃から出荷しようと、果実の鮮度を落とさないように一つひとつポリ袋に入れて冷温貯蔵しているものです。

当日は、大野健志部会長が「今年の紅甘夏も大変おいしくできました。地元でできた安心・安全な紅甘夏を食べてください」とあいさつし、利用者へ紅甘夏を手渡しました。



## 18,000本が開花 着生ランの里



着生ランに見惚れる見物客

阿久根市弓木野地区の組合員前田司さん(77)は、約1畝の土地に着生ランなど3,000株以上、本数にして約18,000本が花を付けた園を4月29日から5月17日までの期間限定で一般公開し、大勢の見物客が訪れました。

着生ランは、霜などに強いデンドロビウムの「初霜」という品種が多く、イヌマキや桜、梅の木などに着生させて栽培しています。

前田さんは「園内の管理は大変だけど、遠くから来てくれる方もいるので、株を充実させて種類も増やして続けていきたい」と話していました。



## 家畜の安全と振興を願う 「馬頭観音祭り」



家畜の安全と振興を祈願した馬頭観音祭り

出水市野田町の川平農村公園では4月22日、家畜の安全と振興を願う馬頭観音祭りが行われました。

これは、同町で毎年旧暦の3月18日に行われているものですが、今年は農繁期に重なることから開催を早めて、この日に行われました。また、昭和30年頃までは、村の若者たちが背中に桜をかざし、馬に乗って参拝する風習があったそうです。

当日は、畜産農家や行政・JA関係者など約20人が参加しました。神事後、出席者全員が神前で手を合わせ、家畜の安全と振興を祈願しました。(中村 勝 広報委員)

## 春の農作業安全運動中!

平成27年4月～6月は「春の農作業安全月間」です。

田植えや草刈りなどお忙しい時期ではありますが、ゆとりある作業計画を設定し、安全に十分注意して農作業を行ってください。



### 【平成26年 県内全域における農作業死亡事故の状況(抜粋)】

市町村	事故の概要
霧島市	通路で動力運搬車を運転中、約90cm下の畑に転落、下敷き
鹿児島市	ビニールハウス内で耕うん中、左右のハンドルに通した鉄棒と背後の支柱に挟まれる。
霧島市	自宅敷地内でスキッドステアローダを使い農作業中、バランスを崩して前方の道路に投げ出され、動いてきた重機の下敷き
知名町	畑に残った枯れ草を焼却中、誤って足元から火が燃え移る
指宿市	自宅格納庫で作業中、管理機のロータリーに下半身を巻き込まれ、後頭部を強打
霧島市	畑でトラクタを運転中、約1.5m下の畑に転落、下敷き

[注]翌年12月の農作業事故調査(死亡小票調査)により、修正の可能性があります。

[注]新聞情報等による速報(県庁経営技術課)

○65歳以上14件(80歳以上9件)、転落・転倒事故13件、トラクタ6件、道路での事故4件

鹿児島県農協労働保険事務組合

## 農業用廃プラスチック類 回収のお知らせ

出水地域農業用廃プラスチック類適正処理推進協議会では、平成27年度の廃プラスチック類の回収を次のとおり実施いたしますのでお知らせします。

市町名	回収日	回収場所	回収時間
出水市	7月14日 (火)	出水製茶工場	8:00 ~ 10:30
		本所資材センター	
阿久根市	7月14日 (火)	阿久根市民会館	10:30
		J A 三笠肥育牛積込所	

※廃プラスチック運搬の際は、産業廃棄物運搬中ステッカーを車両に貼り付けて運搬してください。

※口座引落を希望される方は、口座番号の確認をお願いします。

※廃プラスチック持ち込みの際は、梱包方法を守ってお出しください(バラバラにならないようにする)。

※農薬容器類は、洗浄後ラベルをはがした物だけ回収します(廃残農薬回収時は、そのまま出せる)。

### 【お問い合わせ先】

JA 鹿児島いずみ園芸農産事業部

Tel: 64-2632 (資材課)・Tel: 64-2630 (指導課)

阿久根市役所 農政課 Tel: 73-1142

出水市役所 農政課 Tel: 82-5424



# 愛情を持って お茶と向き合う

茶農家 やまさき 山崎 しげのり 重則さん

高尾野事業所管内



## 父から引き継いだ農業

「自分が長男だから、就職する前から実家の農業を継ごうと思っていた」と話す山崎さん。高校を卒業後、大阪で2年間会社員として働いていましたが、実家の農業を継ぐために仕事を辞めて地元に戻ってきました。

地元に戻ってからは、会社に勤めながら兼業農家として実家の農業を手伝っていました。

平成6年に父親が高齢になったことで農業を引退したため、本格的に農業をはじめました。現在は、奥さんと2人で茶と水稻の栽培を行っています。

## 一晩に何度も茶園に

「3月に入ってから霜は、毎年とても怖い思いをしている。茶の新芽が伸び始める時期なので、

愛情がたっぷり注がれた山崎さんの茶園



摘採作業が進む茶園

夜中に起きて茶園のスプリンクラーの状態を確認に行きます。茶葉に霜が降りると、すぐに品質が悪くなってしまうから」と真剣な表情で話します。

スプリンクラーでの水まきは、気温が低下して凍霜害を受けそうな時に行い、葉に付着した水分が凍って潜熱を放出することを利用して茶葉を守っています。また、スプリンクラーに付けているフィルターにゴミが付着すると動作が停止してしまうので、霜の時期は小まめに様子を見て、手入れをしているそうです。

今年の3月中旬に霜が降りた日は、午前1時と4時に茶園の様子を見に行きました。その後も3日間は、毎晩楽しみにしている晩酌



JA担当者と生育状況を確認する山崎さん

もせずに茶園を見守る日が続いたそうです。

また、JA茶業部会での茶園講習会や品評会に参加するなど、品質を上げるために様々な活動に積極的に参加しています。

### ほどよい緊張感を

現在山崎さんは、農業の傍ら、ひと月に10日間ほど勤めに行っています。勤めの仕事をする中で、適度な緊張感を得て健康的に農業を続けていけるそうです。

農業の楽しさについては、「一番茶の摘採が、一番楽しみですし」と、取材時も行われていた乗用摘採機での摘採作業をうれしそうに見つけていました。

# 農を訪ねて

また、「夏場の暑い時期の害虫防除や手作業による除草作業は大変だけど、一芯三葉の良い茶葉がたくさんできた時はうれしい」と山崎さんはお茶への愛情をたっぷりに話してくれました。

## 茶

今回は、茶生産者の山崎重則さんを紹介しました。

渋味、苦味、うま味などの独特な味わいをもつ茶には、人間の健康に良い影響を与えると考えられる成分が多く含まれており、多様な効果・効能があります。茶に含まれる健康成分の代表格である「カテキン」は、血中コレステロールの低下や体脂肪の低下作用、抗酸化作用、さらにはガン予防や虫歯予防にも効果があるとされています。

山崎さんが育てている茶は、甘みのある濃厚な味わいと優雅な香気がある特徴の「やぶきた」という品種です。JA管内では他にも「ゆたかみどり」「あさつゆ」「さえみどり」など様々な種類の茶が栽培されています。

JAの茶業部会では今後、乗用摘採機を使った受託作業の普及や中切・深刈による茶園更新に取り組みとともに、「クリーンなごし茶づくり」に向けて、内容の検証や衛生管理の強化を進め、商品性の高い茶づくりと産地銘柄の確立を進める方針です。

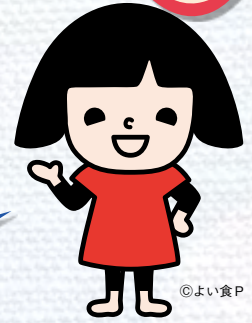


平成27年度 JA鹿児島いずみ  
アグリキッズスクールが  
始まるよ!!



アグリキッズ  
スクールって?

JA鹿児島いずみアグリキッズスクールは、出水市・阿久根市・長島町に住んでいる小学校4～6年生を対象に、農業体験を通じて、食べ物を育てて収穫する喜びや食べ物を大切にする心を持ってもらおうと、平成19年から毎年開いています。毎年約40人が入学し、これまでに354人が卒業しました。



©よい食P

去年は、こんなことをしたんだよ!



鶴翔高校での苗植え体験



鶴翔高校でのあんパン作り体験



畝作り体験



昔ながらの脱穀体験



料理教室



餅つき大会



お父さんやお母さんと  
野菜の管理作業や収穫体験もできるよ!



除草作業



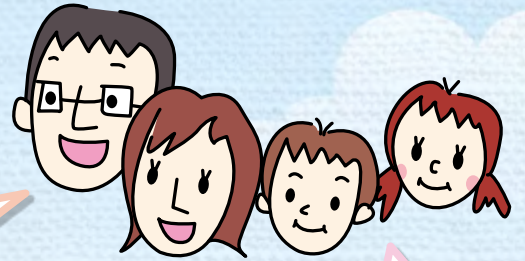
追肥体験



キャベツの収穫



# 参加した子どもたちや保護者の方から



## 【保護者から】

- ◆ 土に触れて、野菜を種から育てて収穫できる喜び、収穫した野菜を食べる喜び、他校の生徒と同じ経験をする喜びを得ることができたと思います。
- ◆ 祖父母が農業をしていますので、できたものをいただくばかりで農作業などなかなかできないので大変貴重な体験ができたと思います。
- ◆ 毎回帰ってきた後に、楽しそうにその日の出来事を話してくれました。
- ◆ 子どもと一緒に会話をしながら作業ができて楽しかったです。
- ◆ 初めての経験から戸惑いながらも新しい発見をし、感激しているようでした。
- ◆ 毎回たくさんのスタッフの方にお世話になり、安心して預けることができました。
- ◆ 一緒に収穫して持ち帰った野菜を甘酢漬けにしたり、お好み焼きにしたりと、子どもたちと一緒に楽しみながら作りました。

## 【子どもたちから】

- ◆ 私たちは何気なく食事しているけど、野菜を作るのは大変だと感じました。
- ◆ 農業の大変さや楽しさがわかりました。
- ◆ これからは、残さず食べようと思います。
- ◆ 来年もアグリキッズスクールに参加したいです！
- ◆ いろんなことを教えてくれてありがとうございました。

## JA鹿児島いずみアグリキッズスクール

参加者募集!!

# 小学生集まれ!

**対象者** ▶ 出水市・阿久根市・長島町に住む小学校4～6年生  
※4年生以上の兄姉が参加する場合は、1～3年生の弟妹も参加できます。

**募集人数** ▶ 40名(定数となり次第、締め切りとさせていただきます)

**参加料** ▶ 年間500円(傷害保険代として)

※ご参加いただく方は、第1回開催時に持参していただきます。

**応募締切** ▶ 平成27年7月10日(金)

**お申込み** ▶ お近くのJA鹿児島いずみ各事業所に備え付けの申込書に必要事項を記載のうえ、窓口にお申し込みいただくか、下記事務局までお申し込みください。また、JA鹿児島いずみホームページでも申込書がプリントアウトできます。

なお、**申込書には捺印が必要**ですので、各事業所窓口にてお申し込みの際は、印鑑(認め印)の準備をお願いします。

**その他** ▶ ◎集合・解散は、原則としてJA本所です。

◎第2回目(9月)開催以降の休日に、親子参加型の野菜の管理作業を行います。ご参加いただく方には、事前に文書等でお知らせします。



土とふれあい・自然とふれあい  
“食べ物”を育てて収穫してみよう!

## JAアグリキッズスクールのカリキュラム

### 第1回 7月29日(水)

- 入学式
- 鶴翔高校とのコラボレーション企画

### 第2回 9月26日(土)

- 畝づくり体験
- 野菜の種まきと植え付け体験

### 第3回 10月31日(土)・11月1日(日)

- 野菜の管理作業
- 親子料理教室

### 第4回 1月30日(土)

- 年金友の会とのコラボレーション企画
- 野菜の収穫体験
- 餅つき大会
- 卒業式



※集合・開始・終了時間は、その都度連絡します。  
なお、終了時間は概ね午後2時頃を予定しています。  
※第3回目は、保護者の方も一緒に参加をお願いします。なお、人数が多くなることから、2日に分けて開催します。参加いただく日程等は、後日文書でお知らせします。  
※カリキュラムは変更になる場合があります。  
※収穫した野菜等は、お土産としてお持ち帰りいただけます。

お問い合わせ：JA鹿児島いずみアグリキッズスクール事務局 総務部企画広報課 TEL 64-2600

主催：JA鹿児島いずみ・JA青年部 支援：JA女性部



©よい食P



## 農産物直売所 JA女性部の店

# より道いすみ

よって  
くいやん



### 花コーナーのご紹介

春から夏にかけて赤・ピンク・白・青・黄色など色とりどりのたくさんの花が咲きほこります。農産物直売所「より道いすみ」でも色とりどりの花が、みなさまを出迎えてくれます。

花の香りには、マッサージを受けた時と同じようなリラックス効果があり、また、花を見るだけで、血圧が高い人の血圧を低くしたり、気分が沈んでいる人を元気に！など、その人の状態をコントロールするパワーがあるとわれています。

さらに、「花育」として、子どもたちに花を通じて豊かな心を育てる活動も全国で広まりつつあります。

お気に入りの花を「より道いすみ」で見つけて、みなさまのよりよい暮らしに「花」をプラスしてみたいかがでしょうか (\*^\_^\*)



17日は  
より道デー

癒されますよ〜♪



### ●よい苗の 選び方



- 葉の数が多く、下葉までついたもの
- 茎が太く、株張りのよいもの
- 株がぐらつかない、根がしっかりと張っているもの

### ●ガーデニング必須道具

- 移植ゴテ
- シャベル
- はさみ
- ジョウロ



### ●花苗植え付け 3ポイント

- ①傷んで黄色くなった葉は取り除く。
- ②根が十分に張っていたら、根鉢をくずして植える。
- ③苗は、深植え、浅植えにならないようにする。

農産物直売所「より道いすみ」 Tel.64-2660  
出水市高尾野町下水流890番地 営業時間 8:30~17:00

## 健康百科

# 加齢と歯の健康

佐久総合病院名誉院長  
松島松翠

年を取っている方に多い歯の病気には「歯周病」と「虫歯」の二つがあり、これにかからないようにすることが、歯の健康を保つために最も大切なことです。歯周病が進行すると、歯の土台となる歯槽骨が破壊されてしまい、その結果、歯が抜け落ちてしまうこととなります。

歯が抜けるのを防ぐためには、まず歯周病を見逃さないことが大事です。赤信号の症状としては、「歯茎が赤く腫れ、触ると血が出る」「歯がグラグラして食べ物をかみ切れない」「歯と歯の間の隙間が広がってきた」「歯が以前より長くなったような気がする」などがあります。このような症状があったら、すぐ歯科を受診してください。

歯周病は増えた歯周病菌や炎症物質が口の中で唾液に混じり、病気につながる恐れがあります。誤って気管に入ってしまうこと（誤嚥・ごえん）もあり、気管支炎、肺炎を起こします。

一方、高齢者の虫歯は「かぶせ物などの境目」と「露出した歯の根元」に起きやすいのが特徴です。また高齢になると唾液の分泌量が減少し、口腔（こうくう）内の自浄作用が減って、虫歯菌が繁殖しやすくなるこ

とも虫歯を起こしやすい原因の一つです。

虫歯にしても歯周病にしても、歯を失う原因になるということだけにとどまらず、心臓病や脳卒中、糖尿病、肺炎などの全身の病気の原因や悪化の要因になるということです。健康で長生きするためには、虫歯や歯周病の予防が基本ですが、それには毎食後の正しい歯磨きや口の中を清潔に保つための「口腔ケア」をきちんと実行することが大事だといえます。





J A 鹿児島いずみ女性部  
長島支部のみなさん



## メイン グリンピースご飯

材料 (4人分) (1人分約 433kcal)

米…………… 3合 塩…………… 適量  
グリーンピース… 140g

### 作り方

- ① 米は洗ってざるにあげておく。
- ② グリンピースは洗って水切りする。
- ③ 炊飯器に米を入れて、3合のラインまで水を足す。グリーンピースと塩を入れて炊く。
- ④ 炊きあがったら 10 分ほど蒸らした後、しゃもじで混ぜる。

## もう一品 ジャガイモとじゃこの酢和え

材料 (4人分) (1人分約 113kcal)

ジャガイモ…………… 300g ミニトマト…………… 適量  
じゃこ…………… 50g パセリ…………… 適量  
すし酢…………… 150cc

### 作り方

- ① ジャガイモを洗い、皮をむいてせん切りにする。
- ② 沸騰したお湯の中に 30 秒程度入れた後、すぐにざるにとり、冷ます。
- ③ 水気がなくなったら、ジャガイモとじゃこをよく混ぜて、すし酢と混ぜ合わせる。
- ④ 盛り付けにミニトマトやパセリをお好みで添えて、出来上がり。

## もう一品 牛乳の白和え

材料 (4人分) (1人分約 214kcal)

ほうれん草…………… 200g ミニトマト…………… 適量  
ニンジン…………… 50g 酢…………… 10cc  
カニカマ…………… 2本  
タケノコ…………… 50g  
しめじ…………… 50g  
牛乳…………… 500cc

A { ごま …………… 5g  
マヨネーズ …… 35g  
砂糖 …………… 15g  
薄口しょうゆ …… 15g }

### 作り方

- ① ほうれん草はゆでて食べやすい大きさに切る。
- ② ニンジンはせん切りにしてゆでる。
- ③ カニカマは手でさいて熱湯にさっと通す。
- ④ タケノコはゆでてせん切りにする。
- ⑤ しめじは手で小さめにさいてゆでる。
- ⑥ 牛乳を火にかけて、表面に薄い膜がはった頃に酢を加えて混ぜる。
- ⑦ ⑥に A を加えて混ぜる。火を止めて、しばらくおいてからざるでこす。
- ⑧ ①～⑤の材料と一緒に和える。
- ⑨ お皿に盛り付け、お好みでミニトマトをお好みで添えて出来上がり。

# うちの アイドル



樋口 晴貴くん (2歳) ・ 結衣ちゃん (1歳)

【ご両親は出水市高尾野町江内の樋口貴意さん、里美さん】

妹思いの優しいお兄ちゃんの晴貴と、元気でおしゃべりな妹の結衣です。

これからもみんなに囲まれて、毎日楽しく元気いっぱい、笑顔いっぱいですごしてください。



# ほほえみさん

堀之内 梨沙さん (24歳)

## ◆お仕事は？

歯科助手として働きはじめて1カ月になります。早く仕事を覚えてがんばりたいです。

## ◆休日の過ごし方は？

友だちと飲みに行ったり、海に遊びに行っています。

## ◆これから挑戦してみたいことは？

結婚して、子どもが2人欲しいです♡

# 思ひ出 写真館



野田事業所管内  
中村 靖徳さん(74歳)

No  
60

## いつの写真ですか？

この写真は、昭和45年に妻と新婚旅行に行った時の写真です。

結婚式を挙げた翌日の早朝に、レンタカーで野田を出発し、長崎県の佐世保市と西海市を結ぶ西海橋を経由して雲仙市に行きました。

## その頃の思い出を教えてください。

長崎県への1泊2日の旅行だったので、とにかく時間のない旅程でした。

当時は交通規制が今よりも厳しくなかったもので、追い越し車線のない道路でも、お構いなしに前を走っている車を次々に追い抜いていきました。途中で、たまりかねた妻から危ないとひどく叱られたことを覚えています。

また、式前に横腹をケガをしていたため、温泉観



新婚旅行先での中村さん夫婦

光地への旅行だったのに、私は温泉に入ることが出来ずに、妻が1人で温泉を楽しんでいました。

旅行の間は天気の良い日が続いたので、西海橋からの眺めがとてもよく、なによりも妻と2人、楽しい新婚旅行でした。



★お父さん 常人さん

作文

ありがとう！私のお父さん

もじよかペット  



ベル(左)、メリー(右)

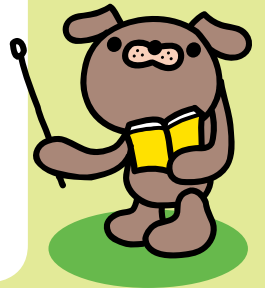
飼い主：出水市高尾野町江内の高松信吾さん

り、大もんまあし休がたまみをは  
 がおす、のすそよみんしすでやい、わ  
 と父きわこ、んにのはた、魚、ま海た  
 うさでたとそで出日、ち昼をたすのし  
 くんすしがんくかにてのもとり、しの  
 い、の、なれけはくた夜り、魚ごお  
 つ、家わおたた、れめもに夜にと父  
 も、族た父りりいまい、行はえをさ  
 あ、もしさし、す、わきあとしん

長島町立鷹巣小学校 3年生  
 濱 風々香さん(写真左)

キャバリア・キング  
 チャールズ・スパニエルという長ーい名前の  
 犬種で、6歳の姉妹で  
 す。

お散歩に行くと、下  
 校中の小学生がたくさん撫でてかわいがって  
 くれます♪



あつまれ★きばっ人と  



市民バンドいずみ

Q1. どんなチームですか？

結成10年目を迎えた、25歳から66歳ま  
 でのなんちゃっておじさんバンドです。週  
 に1回、歌謡曲からジャズまでの幅広い  
 ジャンルの曲を練習しています。

Q2. みんなで目指していることは？

誰からも愛されるバンドを目指しています。

Q3. 責任者からメンバーに一言

これからも楽しくSWINGしましょう♪

みんなのページへの投稿大募集!!

みんなのページでは、投稿コーナーの①うちのアイドル②も  
 じよかペットへの写真を募集しています。下記の応募要領でせ  
 ひ応募ください。(原則として写真は返却します)

●応募要領

プリントした写真、またはデジタルカメラで撮影した画像デー  
 タをお送りください。採用された方には粗品を進呈いたします。

①うちのアイドル…お子様の写真かデジカメ画像に、お子様の  
 氏名・年齢と80字以内のコメント、保護者の氏名・住所を  
 記載してください。

②もじよかペット…ペットの写真かデジカメ画像に、ペットの  
 名前や年齢等と50字以内のコメント、飼い主の氏名・住所  
 を記載してください。

●応募先住所 〒899-0405 出水市高尾野町下水流 890  
 JA鹿児島いずみ企画広報課宛  
 Eメール izm-kikaku02@ks-ja.or.jp



## 畜産

## 肥育牛の夏場の管理



畜産事業部  
畜産指導1課 築地新 智

肉牛は寒さには強いですが、暑さには極めて弱い動物です。夏バテした牛は、息が荒く、エサを食い込めていない状態が続きます。飼料摂取量が急激に低下する夏場をうまく乗り切ることは、肥育牛にとって非常に大事なことです。

今年も猛暑の影響が予想されますので、早目に夏場対策を行う必要があります。

## 飼養管理ポイント

## 1. 観察の徹底

ビタミンA欠乏症の兆候を見逃さないように、朝・夕の観察を次の項目に気を付けて対策を実施してください。

- (1) 飼料摂取量の日差が大きくなり、軟便・下痢になる（初期症状）
- (2) 免疫機能が低下し、感染症にかかりやすく肺炎・下痢になる。
- (3) 食欲不振、増体低下、皮ふ炎
- (4) 過度の流涙・眼球突出・弱視・失明
- (5) 足の腫れ・むくみ・神経症状
- (6) 被毛の粗剛化・腹の巻き上がり

## 2. 水槽・ウォーターカップの清掃

汚れた水槽やウォーターカップでは、肉牛の飲水量が少なくなります。その結果、たちどころに飼料摂取量が低下します。水槽やウォーターカップは、毎日清掃・点検するように心掛け、いつでも新鮮な水が飲める環境を作ってあげてください。

## 3. 牛舎内の換気対策

肉牛は発汗や呼吸により牛舎内に水分を排出しており、湿度が上昇すると相対的に体感温度も高まり、肉牛はより強いストレスを感じます。空気中のアンモニアは肉牛にとってストレスとなるだけでなく、肉色を悪化させる原因にもなります。次の事項に留意して対策してください。

- (1) 通風、換気の改善
- (2) 牛舎のドア、窓、カーテンをすべて開放する
- (3) 換気扇、扇風機を設置
- (4) 屋根への散水
- (5) 屋根に白色系のペンキや石灰乳の散布
- (6) 牛舎周りの環境整備
- (7) 敷き料の定期的な交換

## 農産

## 普通期水稻の管理



北薩地域振興局農林水産部  
農政普及課出水市駐在 前田 久美

6月から7月は田植え、初期の水管理、雑草防除など普通期水稻の今後の生育を左右する大切な時期です。ほ場をよく観察し、適切な管理を行いましょう。

## 田植え

早生品種の「ヒノヒカリ」は6月25日頃の田植えを行い、中生品種の「あきほなみ」は6月15日～6月25日頃に田植えを行いましょう。大雨で冠水が予想される場合は、その時をさけて田植えを行いましょう。極端な早植えは出穂が早まり、高温登熟となるため品質が低下しやすくなりますので、やめましょう。

栽植密度は60～70株/坪（株間15～18<sup>センチ</sup>）が目安です。植え付け本数は3～5本/1株になるようかき取り爪を調整し、植え付け深さは、約2～3<sup>センチ</sup>とします。

## 田植え後の水管理

田植え後から活着期までは、田面が露出しない程度の浅水にします。冠水すると、活着が劣り欠株になります。梅雨と重なるため、大雨の時は落水し、冠水しないようにします。

## 病害虫防除

本田での病害虫防除回数を減らすため、箱施薬剤を使用します。ただし、ウンカ類の飛来が多い年は、箱施薬剤を使用したほ場でもウンカ類の発生が認められることがあります。特に早植えのほ場では、箱施薬剤の効果が早く切れるため、注意が必要です。

なお、余り苗はいもち病等の発生源となりますので、早目に処分しましょう。

## 雑草防除

雑草の発生を減らすため、事前の耕起・代かきで、生えている草を完全に埋没させましょう。また、除草剤の散布後、田面につくられた薬剤の層の効果を安定させるために、散布後は7日間程度は落水がないように保ちましょう。

※使用する農薬等は、地区の栽培こよみや最寄りのJAで確認してください。使用基準を厳守し、安心・安全な水稻栽培に努めましょう。



## 果実

## 柑橘類の摘果と温州マルチの準備・実施

園芸農産事業部  
果実課

東田 正和



本年は表年にあたりますが、園地や樹による着果のバラツキが多い傾向です。着果の多い樹は放置すると小玉果となるうえ、来年は極端な裏年となってしまいます。今後は価格安定を図るためにも徹底した摘果管理に努めてください。

## 摘果の目的

- ①隔年結果の防止      ②品質向上と商品性向上  
③収穫労力の軽減

## 摘果の時期と程度

早い時期に摘果した方が樹の負担は軽減され、効果も大きいです。従って品種や着果量によって多少異なりますが、6月上旬から粗摘果を始め、2～3回に分けて行ってください。なお、摘果の目安については、下の表を参考にしてください。

表（摘果の目安）

種類	程度
温州みかん	15～25枚の葉当り1果残す
ポンカン	120枚の葉当り1果残す
甘夏類	100枚の葉当り1果残す
デコボン	樹容積1㎡当り20果残す

## 摘果の方法

## 〈粗摘果〉柑橘全般

病害虫被害果、風傷果、内成り果、小玉果を中心に摘果し、房成り部分を調整します。

## 〈仕上げ摘果〉デコボン以外の品種

粗摘果の見落としや上向き果を摘果し、横向きや果梗枝の細い果実を残し、品質の均一化を図ります。なお、樹冠頂部は夏秋梢が発生しない程度に軽い摘果にとどめてください。

## 温州マルチ被覆の準備・実施

今月より極早生温州のマルチ被覆の時期になります。

マルチを確実に被覆し果実品質を向上させるためには、園地の耕土を把握し、耕土の深い園地では6月上旬からの設置、浅い園地では6月下旬の設置を目安にするとともに排水対策も重要です。

なお、この時期は摘果や病害虫防除などの主要管理が重なりますので、作業の遅れがないよう計画的に準備を進めてください。

## 畜産

## 豚の夏場の管理

畜産事業部  
畜産指導2課

尾付野 友幸



## 《夏を制する者は養豚を制する》

わたしたちにとって、夏場の「蒸し暑さ」を快感と感じる人は少ないと思います。豚にとってももちろん、夏場の暑さは不快であり色々と問題が生じる季節です。その暑熱ストレスを軽減し、豚が生活しやすい環境をつくるのが重要です。

## 水

毎日の個体観察の中で飲水器のチェックを忘れずに行いましょう。水は生命を維持し、生産活動を営む上で極めて重要な成分です。

豚の水分摂取は、飼料に含まれる水分や体内の代謝水を利用しますが、大部分を飲水として摂取しています。動物は水分10%を失うと疾病となり、15%以上を失うと危険状態となります。豚には綺麗な水を与えてください。飲水器に糞等が入って汚れた水は豚は飲みませんし、水を飲まない飼料を食べなくなり、結果として豚の健康に悪影響を及ぼします。毎日一回は飲水器を水で流し綺麗な状態にしてください。

## 空気の流れ

豚は汗腺が発達していないので、人間の様に汗をかいて体温を下げるという仕組みはありません。よって体温を下げる対策として豚舎内の空気の流れをつくり、豚への送風を行ってください。また興奮させない、闘争をさせない、大声で鳴かせないことが体温の上昇をさせないこととなります。

## 飼養管理

夏場の管理は朝夕の涼しい時間に行いましょう。日中の暑い時間帯は豚をゆっくり休ませ豚舎内に立ち入らない対策を取ってください。

豚にとって一年間で最も過ごし易い季節は春です。

つまり、夏場管理は強制的に春の環境を作っておけることです。

- 豚に涼しい環境を！
- 豚においしい餌と冷たい水を！
- 豚に愛情を！



## 年金無料相談

年金に係わる無料相談を、相談日の午前と午後、2カ所に分けて開きます。お気軽にご相談ください。

開催日 平成27年6月17日(水)  
 午前 10時～11時30分まで  
 東事業所 ☎86-1211  
 午後 1時30分～3時まで  
 長島事業所 ☎88-5555  
 相談員 森代武志社会保険労務士

毎月第4土曜日 JAバンク 無料年金電話相談実施中!  
 平成27年6月27日(出)▶10:00～15:00  
 フリーダイヤル ☎0120-800-547

## JA住宅ローン無料相談会実施中!

住宅ローンに係わる無料相談会を、下記の日程で開きます。お気軽にご相談ください。

日程① 平成27年6月3日(水)  
 17時～19時まで

※要予約  
 場所 JA鹿児島いずみ本所

日程② 平成27年6月21日(日)  
 9時～16時まで

場所 JA鹿児島いずみ本所

～JA住宅ローン相談会開催日程～

☆毎月第1水曜日(夜間) 17:00～19:00  
 ☆毎月第3日曜日(昼間) 9:00～16:00  
 ※場所:JA鹿児島いずみ本所



詳しくは TEL:0120-63-8510まで

## 《平成27年度》

## オール1aハウス設置事業のご案内

事業を活用される方を募集します!

### 目的

近年、異常気象により露地での生育が不安定なことから、JAでは施設化と品目を組み合わせることで、増収対策と品質向上を図り、生産者の所得確保を目的に1a(オール)ハウス設置助成事業(資材費の助成)を行います。

### 対象品目

インゲン・キヌサヤ  
 ゴーヤー・オクラ等の  
 組み合わせ



### 申込期限

平成27年6月26日(金)

※申込者多数の場合は、別途協議あり。

お申し込み・お問い合わせ

JA鹿児島いずみ  
 園芸農産事業部 園芸農産指導課

Tel64-2630

## 役員会だより

※下記の協議事項はすべて原案通り承認決定されました。

第2回理事会(平成27年4月30日)

- 1)平成26年度全国監査機構期中監査Ⅱの改善事項に対する回答書
- 2)不祥事再発防止策
- 3)平成27年度事業計数計画の変更
- 4)平成26年度事業報告、貸借対照表、損益計算書、剰余金処分案及び注記表
- 5)平成26年度部門別損益計算書
- 6)第23回通常総代会の招集
- 7)子会社役員候補者の推薦
- 8)貸付審査

第2回監事会(平成27年4月23日)

- 1)平成26年度末決算書類監査報告
- 2)中央会監査の相当性評価に関する報告事項
- 3)独立監査人の監査報告書
- 4)総代会に提出する監査報告書(案)
- 5)平成27年度第1回随時監査実施要領

## 人間ドック受診案内

### 《JA厚生連より◆人間ドック受診案内》

各事業所では、日程にあわせて人間ドック受診者の募集を行っています。お申し込み等詳細については、最寄りのJAまたは本所生活燃料課(Tel.64-2625)へお問い合わせください。

受診日	事業所名	コース	募集人員
7/22	阿久根	一般	5人
7/22	阿久根	女性	5人
7/22	長島	一般	5人
7/22	長島	女性	5人
7/23	東	一般	10人
7/23	東	女性	10人
7/24	高尾野	一般	5人
7/24	高尾野	女性	5人

## 【販売のご案内】

## サイレージ用ラップフィルム

サイズ:

厚み0.025mm×幅500mm×長さ1,800m巻き

※わら・干草・飼料(カラー:白)(両面粘着)(国産品)

1個当たり特別価格… **8,900円** (税抜き)

※配達料は別途となります。

お申し込み等  
 お問い合わせは

各事業所農畜産課 または  
 畜産事業部 (Tel.64-2640) まで



J A鹿児島いずみ

# J Aバンク サマーキャンペーン!

期間：平成27年6月1日(月)～7月31日(金)まで

● 商品概要 (個人の新規預け入れのみ)

## 懸賞付定期貯金 定期貯金 貯王

◆ 定期貯金

スーパー定期  
1年もの(自動継続)

◆ 預入額

10万円以上

◆ 適用金利

店頭表示  
金利

× **15倍**  
(初回満期まで)

★ 年金友の会会員は  
別途特典あり!

◎ 詳細については、最寄りの  
JA貯金窓口へお問い合わせください。



キャンペーン期間中、『貯王』・『夢・希望(みらい)応援積立』をご成約の先着2,000名の方に「ちょきんぎょタンブラー」をプレゼント! また、ご成約の方の中から、後日下記の景品が当たる抽選を行います。

### キャンペーン景品

県下500名様に  
1万円相当の

鹿児島黒牛・鹿児島黒豚 **セット**を  
**プレゼント!!**



第24回

## J A鹿児島いずみ 総合展示会



昨年の展示会の様子

開催日時 平成27年

7月17日(金)

午前8時～午後5時

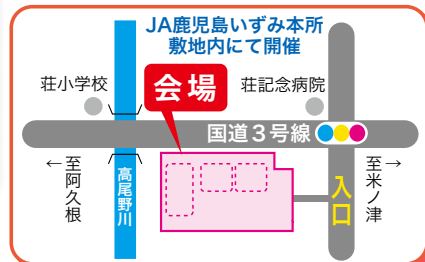


18日(土)

午前8時～正午

開催場所

J A鹿児島いずみ本所



### 展示コーナー

- ・ 農業機械・ガス器具
- ・ ゆワイター・生産資材
- ・ タイヤ・オイル
- ・ 生活用品 などなど…

### イベントコーナー

- ・ 牛肉、豚肉の販売!
- ・ 「より道いずみ」特売
- ・ 協同食品 商品即売
- ・ かき氷・たこ焼き
- ・ 果物類・ジュース

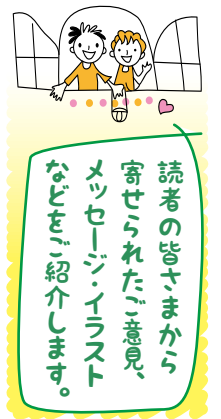


ご成約10万円以上の方に  
**記念品贈呈**

ご来場の方にもれなく  
**粗品進呈**

詳しくは農業機械課本部 (Tel.64-2344) までお問い合わせください。

# おしゃべり 読者 コーナー



今年はまだ春を感じないままに過ぎていきましたね。

☒ 家の敷地内の野菜畑に少しずつ種を蒔いて、野菜の管理を楽しんでいます。農作業メモは、わたしのアドバイザーです。

(出水市黄金町 福田 利恵さん)

☺ 「農作業メモ」をご利用いただき、ありがとうございます！みなさまからののおたよりで、「家庭菜園」について多く意見をいただいていますので、今後はさらにみなさまの野菜畑が充実するようにお手伝いをしていきたいと思います。



出水市大野原町 村上 なつきさん

☒ 入学の季節、桜は入学式を待たずして雨と風で散ってしまい残念だったことでしょう。今年は4月に入ってひょうが降ったり、年々異常気象がひどくなっていくような気がします。温暖化のせいでしょうか？

☺ (阿久根市折口 古賀 広子さん)

目を疑うような4月のひょうが、したね！桜がすくすくと散ってしまい、



長島町平尾 永田 みゆきさん



出水市高尾野町 古城 陽子さん

☒ 何年前になるでしょうか？豆畑に来て「北風小僧の寒太郎」を歌っていた女の子と男の子が、早いもので4月から、中学生1年生と小学6年生になりましたよ。これから、たくさん勉強して、ばあにもいろんなことを教えてね。

(長島町山門野 山迫 民子さん)

☺ お孫さんの成長、うれしいですね！豆畑でうたってくれた「北風小僧の寒太郎」はかわいい思い出になりましたね。

## 住まいのリフォーム

JAの安心・安全リフォーム

見積り・ご相談 **無料**

ペランダ・テラスの新設

屋根の塗装・葺替  
外壁の塗装・張替  
各種サッシ工事

キッチン・バス・トイレのリフォーム

クロス・障子・畳表  
床(フローリング)  
天井の張替

カーポート・門扉・植栽等新設

小さな内外装工事から水回り・屋根外壁リフォーム、介護改修(バリアフリー)、増改築まで長く住み続けるためのリフォームをご提案します。

どこに頼めばいいかわからない時などお気軽にご相談ください。

**JA 鹿児島いずみ 本所 生活燃料課**  
Tel.0996-64-2625  
(または各事業所担当窓口へお電話ください)

連続走行距離：  
約 23 km / 日本製

本体希望 小売価格 **348,000円** (非課税)

5km先のスーパーでも **楽ラク** 行けます

エメラルドグリーン

ローズピンク

シルバー

レッド

連続走行距離：約 29 km / 日本製

本体希望 小売価格 **378,000円** (非課税)

**免許証 不要**

## 電動カートでもっと叶う。

レバーを「握る」「離す」だけの **簡単操作**

**安心サービスパック 全ての車両についています**

**運転指導**

目的地まで一緒に同行練習いたします。

**定期点検**

2年間で計5回の点検がついています。

**保険付き**

ご購入から1年間無料で保険が付保されています。  
※2年目以降は有料にて任意加入となります。

ご利用は農業機械課本部(Tel.64-2344)までお問い合わせください。

# 頭の体操★クロスワード



二重マスの文字をA～Eの順に並べてできる言葉は何でしょうか？

## タテのカギ

1 日本では水洗化が進んでいます

3 足袋に付いている金具

6 方位磁針のN極が指す方向

7 はつきりしない——模糊(もこ)とした状態

8 ——海流とも呼ばれる親潮

10 6月の第3日曜日は——の日です

12 漢字で書くと軍鶏 ニワトリの一種です

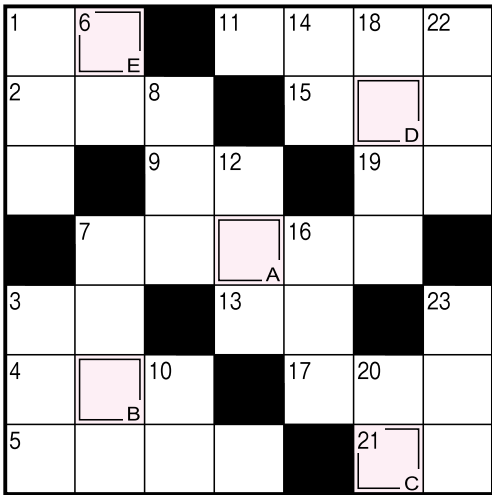
14 すぐりであります

16 アンデルセンやグリム兄弟が著した

18 もの

20 ごまなどを油をひかずに加熱すること

22 梅雨時は食物や浴室に生えやすくなります



2322

レイシともいわれる果物  
ワタの種子から取った繊維 あるいはそれで織った布

出題●ニコリ

## ヨコのカギ

1 6月10日は——の記念日

2 によりりと長い胴を持つ小動物

3 男女が出会った途端に落ちることも

4 関東では養殖のブリ、関西では若い

5 ブリをこう呼びます

7 易者が占いに使う細い棒

9 傘を忘れたので軒先を借りて……

11 ライオンのことです

13 まつげに塗る化粧品

15 割、分、厘のさらに下

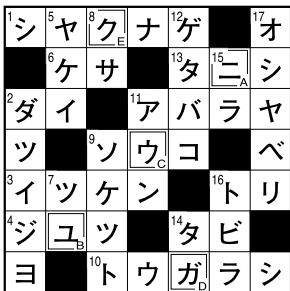
17 現在を挟んで過去とは反対側

19 みそ汁によく入れられる海藻

21 ——に就いて、用意、ドン!

219 詰め ガラス——ビール——

## 4月号の解答



A B C D E  
「ニユウガク」

- 「4月号クイズ当選者」  
当選おめでとうございます。
- ★池田 かおりさん 出水市中央町
  - ★福田 利恵さん 出水市黄金町
  - ★宮脇 さきさん 出水市荘
  - ★松尾 和恵さん 出水市高尾野町
  - ★野崎 孝志さん 出水市高尾野町江内
  - ★田上 裕子さん 出水市野田町
  - ★折橋 陽子さん 阿久根市山下
  - ★坂松 光子さん 阿久根市脇本
  - ★山迫 民子さん 長島町山門野
  - ★川越 正子さん 長島町平尾
- ☆応募数：七十二通  
答えは「ニユウガク」でした。

## クイズ・おたより・投稿等の応募方法と送り先

下のハガキの記入例を参考にどしどしご応募ください。また、Eメールでも受け付けています。

- 〈Eメール〉  
izm-kikaku02@ks-ja.or.jp
- 〈しめきり〉  
平成27年6月30日消印有効
- 〈当選発表〉  
平成27年8月号
- 〈クイズ賞品〉

広報紙「ほほえみ」  
へ対するご意見・  
ご要望・情報  
などお寄せ  
ください。  
☎64-2624  
(企画広報課)



正解者の中から抽選で10名様に  
Aコープ商品券をプレゼントします。

答  
○ A  
○ B  
○ C  
○ D  
○ E

郵便番号・住所・氏名・  
年齢・職業・電話番号

本紙への感想や要望、JAに対する  
意見などをお書きください。

8 9 9 0 4 0 5

出水市高尾野町  
下水流890番地  
JA鹿兒島いずみ  
企画広報課宛

記入例(横書きでも)

送り先

## あとがき

自宅の庭で、たたみ3畳ほどの小規模な家庭菜園をしています。ある日、もうすぐ2歳を迎える3番目の娘が、生育状況を見ていた私に向かってニコニコ笑いながら走ってきました。止める間もなく芽吹きだした畑の中に入ってきて、満遍なく踏みしめた後、また笑いながら去ってしまいました。

怒る気も起らないほどの一瞬の出来事で、ボウ然としてしまいました。ダメになってしまった所には、心の中で泣きながら、また種を蒔きました。(聡)

# JA鹿児島いずみ 園芸・農産・果実指導員 携帯電話番号一覧表

平成27年度の指導員及び担当者の携帯電話番号は次の通りです。

## 《園芸・農産指導員》

担当者名	携帯電話番号	担当品目	担当地区
宮田 保	080-8591-4847	園芸農産指導課課長	
上 克 則	080-8591-4846	営農企画主任・メロン・ショウガ・営農塾・新規就農支援・Aコープ生産者コーナー・青色申告	
大迫 善 紀	080-2741-5067	営農企画・職業紹介・新規就農支援	
東 條 高 博	080-8591-4849	営農企画・職業紹介・新規就農支援・東花卉	
磯 崎 靖	080-8591-4848	園芸指導主任・オクラ・園芸全般・(農産全般)	全地区
栞 俊 次	080-8591-4856	ミニトマト・(いちご補佐)	出水
岩 元 聡 子	080-8591-4868	イチゴ・キュウリ・スイカ・(ミニトマト補佐)	米ノ津
小 園 英 樹	080-8591-4851	加工バレイショ・サトイモ・契約野菜	高尾野
大 野 泰 誉	080-8591-4857	豆類・三笠契約バレイショ・江内契約バレイショ	三笠
久 野 瑞 貴	080-8591-4867	カボチャ・ブロッコリー・キャベツ	江内
郷 元 政 宜	080-8591-4858	ゴーヤー・豆類(インゲン)・(オクラ補佐)	阿久根
吉 元 洋 六	080-8591-4850	ミニトマト補佐・ゴーヤー補佐・豆類補佐・青色申告	大川内
南 條 秀 二	080-8591-4859	園芸指導主任・バレイショ統括・野菜全般指導統括・(農産全般)	東・長島
崎 野 拓 郎	080-8591-4860	バレイショ・野菜全般・(農産全般)	長島(東)
中 面 一 浩	080-8591-4853	バレイショ・野菜全般・(農産全般)	東(長島)
山 崎 英 征	080-8591-4861	バレイショ・野菜全般・(農産全般)	東(長島)
栞 善 幸	080-8591-4852	農産指導主任・農産指導統括全般・水稻	全地区
大 田 昭 浩	080-8591-4855	農産指導全般・茶・甘しょ・タケノコ	全地区
本 村 淳 一	080-8591-4866	農産指導全般・水稻・甘しょ・青色申告	野田

## 《果実指導員》

担当者名	携帯電話番号	担当品目	担当地区
妙圓園 薫	080-8591-4854	果樹指導統括・デコポン	阿久根・三笠
東 田 正 和	080-8591-4862	温州	米ノ津・野田
道 上 耕 平	080-8591-4863	甘夏・ビワ	東・長島
宮之原 岳 恭	080-8591-4864	果樹全般	出水・高尾野・江内
諏 訪 孝一郎	080-8591-4865	果樹全般	全地区

※電話のそばに切り取ってご利用ください。

