

ほほえみ



育てよう明日を
JAグループ鹿児島

2017
№301

4 月号

<http://www.ks-ja.or.jp/izumi/>

JA鹿児島いずみ

農を訪ねて

東新 金熊さん

阿久根事業所管内（豆農家） 6

【特集】

毎日をもっと健康に
身近な葉草に親しもう 8

話し輪いふるさと 3

食と健康のページ 10

みんなのページ 12

農作業，農ライフ！！ 14

J A インフォメーション

役員会だより ほか 16

平成29年度 営農塾の開催について

参加者募集 ほか 17

おしゃべり読者コーナー 18

頭の体操クロスワード・クイズ当選者発表
..... 19

あなたも職業紹介に登録しませんか？ ほか
..... 20



わたしたちのJ A

(2月末現在)

正組合員 6,851人

准組合員 10,748人

合計 17,599人

出資総額 ... 31億8,865万5千円



キヌサヤ



キヌサヤってなあんだ？



歩くん・真結ちゃん：
おまめ！
食べたことあるよ☆



大きくなったら
何になりたい？



歩くん：おれんじ鉄道の運転手！！
真結ちゃん：アイドル♡
(ママの希望！)



お母さんの作る料理は
何が好き？



歩くん：ハンバーグと納豆た
まごごはん！
真結ちゃん：野菜たっぷりみそ
汁とひじき煮♪

今月の
表紙

植元 歩くん (3)
真結ちゃん (1)

ご両親：植元 勇作さん、真里さん
東事業所管内

組合員の声を経営に反映させよ
事業所別代表者会開く

J Aは、2月13～15日にかけて各事業所で平成28年度の事業所別代表者会を開きました。

同会は、28年度から30年度までの中期3カ年計画と、29年度の事業方針・具体的な取り組み案に、組合員の意見を反映させてJ Aの事業運営への参画を目的に行ったものです。

期間中は、組合員を代表した総代、青年部や女性部の代表、生産者組織の代表、小組合の代表など、延べ約500人が出席し、J Aからは役員・参事らがそれぞれ2班に分かれて出席しました。

会では、中期3カ年計画の基本的な考え方や29年度の事業計画の概要、事業所に関する情勢等が提案・説明されました。



各代表者が出席した事業所別代表者会（野田事業所）



事業方針や取り組み案を熱心に聴く代表者ら（長島事業所）

特に、29年度の事業方針として、
①疾病浸入防止対策を強化すること
や畜産農家の経営・指導技術を強化し、農家の経営改善と経営安定に取り組みこと②契約取引の拡大や新規就農者・担い手農家の育成、高齢者・女性農業者に対する作業受委託等の支援に取り組みこと③急激にすすむ高齢化社会に対応するための介護福祉事業の充実④「生活金融サービス」「お客様視点の営業」「相続・次世代対策」への取り組みと質の高いサービス・安心を提供することなどについて、提案・説明しました。

説明終了後の質疑応答では、多数の意見や要望等が出されました。当J Aでは、今回出された意見・要望等について、各部門で検討し、組合運営に活かしていく方針です。

豆類・バレイシヨの安定販売を目指す

3月7日、本所で平成29年産豆類生産販売対策会議を開き、生産者や市場・行政・J A関係者など200人が出席し、29年産のソラマメが1億7千万円、実エンドウが1億・5千万円を販売目標とし、収穫期に向けて肥培管理や病害対策の徹底を呼びかけました。

なお、出荷のピークは、ソラマメが4月下旬～5月上旬、実エンドウが4月中旬～5月上旬になる見込みです。



豆類出荷会議

一方、同日、出水郡長島町文化ホールで平成29年産長島地区赤土バレイシヨ生産販売対策会議を開きました。生産者や市場・行政・J A関係者など約300人が出席し、29年産は早春・春バレイシヨ合わせて25億円を販売目標とし、ほ場での1次選果の徹底や収穫場所の事前連絡など、これから迎える収穫に備え出荷時の留意事項を確認しました。

29年産の春バレイシヨは、5月上旬に出荷のピークを迎える見込みです。



バレイシヨ出荷会議

タケノコ品評会の最優秀賞に内木場義友さん

J A 筍部会と出水地区特用林産振興会は2月22日、本所でタケノコの栽培・技術、生産意欲の向上と商品の均一化などを目的に出水地区早掘りタケノコ品評会を開きました。

当日は、J A 筍部会役員や北薩地域振興局の職員など関係者6人が、3本1組で出品された約20点を、形状・色・商品性など10項目について一つひとつ手に取り、入念に審査しました。

審査講評では出水地区特用林産振興会の田島次郎技術補佐より、「今年も形の良い砲弾型で色や新鮮さもすばらしいものが多く、生産者の日頃の栽培管理の努力がわかりました」と話していました。



一本一本を丁寧に審査

なお、成績は次の通りで、当日の午後から行われた出水地区タケノコ生産振興大会で表彰されました。

最優秀賞 ▼ 内木場義友さん (高尾野)

優秀賞 ▼ 有田禎二さん (阿久根)

松元継久さん (出水)

優良賞 ▼ 原口利一さん (出水)

平床時治さん (阿久根)

遠矢亮子さん (阿久根)



笑顔で賞状を受け取る内木場さん



最優秀賞に輝いた内木場さんの筍

系統配合飼料枝肉研修会で飼養技術の研鑽

J A は2月17日、阿久根市のスターゼンミートプロセスサー株式会社で平成28年度第2回系統配合飼料枝肉研修会を開きました。

当日は、系統配合飼料を給与した肥育牛の肉質状態の審査も行い、出品牛28頭(内、去勢牛25頭、雌牛3頭)について入念に審査し、格付け内容は、5等級20頭(71・4%)、4等級7頭(25・0%)と上物率96・4%と極めて良好な成績となりました。また、当日は鹿児島県経済連飼料養鶏課の牧陸雄専門員による室内研修も行いました。

なお、当日出品した枝肉の成績は次の通りです。

最優秀努力賞 ▼ 川畑光治さん (阿久根)

優秀努力賞 ▼ (株)宮路ファーム (東)

川畑巧さん (高尾野)



最優秀努力賞を受賞した川畑光治さん

地域農業の活性化を期待「営農塾」閉講式

2月22日、本所で平成28年度J A 鹿児島いずみ営農塾閉講式が行われ、受講生やJ A 関係者など約30人が出席しました。

当日は、開会のあいさつでJ A 江口光参事が「安心・安全で消費者に喜んでもらえる野菜を作り、Aコープやより道いずみに出荷してほしい」と受講生を激励しました。

なお、J A では29年度も地域の農業振興に向けた取り組みとして営農塾を開講する予定です(17ページに募集案内掲載)。



平成28年度受講生のみなさん

出荷ピークを前にイチゴ試食宣伝

J Aイチゴ部会女性部は2月26日、出水市内のスーパーでイチゴの試食宣伝販売活動を行いました。

当日は、試食用に食味バランスが良い「さがほのか」を約5キロ(20パック/250g)用意し、部会員やJ Aマスコットキャラクターの「いづるくん」が、訪れた買い物客に振る舞いました。試食した子どもたちは「あまくておいしい」と真っ赤に色付いたイチゴをほおぼっていました。

参加した部会員は、「3月下旬から4月中旬の出荷ピーク期にはお手頃価格になるので、多くの方に地元産のイチゴを味わってもらい、知名度を高めていきたいです」と話していました。



試食宣伝を行った部員らと「いづるくん」

加紫久利神社の春季例大祭で五穀豊穡を願う

出水市下鯖町の加紫久利神社は3月4日と5日の2日間、春季例大祭を行い、市内外から大勢の参拝客で賑わいました。

この祭は、年の始めにあたり五穀豊穡を祈ると共に家内安全、事業繁栄、国の平和を祈る祭です。初日は、豊作を祈る「牛耕(ぎゅうこう)の儀」「散粉(うちまき)の儀」が奉納されました。

「散粉の儀」では、伊東昭建宮司がJ A鹿児島いずみから奉納され、神前にお供えされた種粉を境内に撒きました。この種粉を交ぜ合わせて苗を作ると豊作になることや、神棚にお供えすると家内安全につながるの言い伝えから、参拝客は熱心に拾い集めていました。



豊作を祈って奉納された「牛耕の儀」

1玉でも多く出荷しよう！ 紅甘夏出荷協議会

J Aは2月21日本所で、本格的に始まる出荷を前に平成28年産紅甘夏出荷協議会を開きました。当日は、市場関係者による情勢報告が行われたほか、J A担当者が生産状況などを説明しました。

J A甘夏専門部会の大野健志会長は開会のあいさつで「今年産も品質管理を徹底し、品質ロスをなくして1玉でも多く出荷をしていきましよう」と呼びかけました。

管内では、2月から出荷が始まっています。4月に出荷のピークを迎えます。果実の鮮度を保つため、冷温貯蔵された「貯蔵紅甘夏」は5月から出荷し、2〜6月上旬までの長期間にわたり、東京・大阪・名古屋方面を中心に全国の「紅甘夏ファン」に向けて出荷していきます。



大野健志会長のあいさつ

出水の食材をテーマに「春の美食会」

3月3日、福岡県福岡市のレストラン・ラ・ロシエル福岡でオーナーの坂井宏行氏(出水市出身)が出水をテーマにした美食会を開催しました。

坂井氏が少年時代を過ごし、料理人としてのルーツがある故郷の豊富な農畜産物を使用したフルコースを、同レストラン五島裕治シェフが常連客に振る舞い、美食家たちの舌を唸らせました。

また、同会には出水市とJ A鹿児島いずみが参加し、山水米やデコボン大将季、ソラマメ・実エンドウ、タケノコ、イチゴ、赤土バレイショなどを提供しました。

今後もJ Aは、様々な機会の魅力あふれる農畜産物のPR活動を展開していく方針です。



坂井宏行オーナーと参加者ら

自分、そして家族の夢に向かって



農を訪ねて

豆農家
とうしん きんくま
東新 金熊さん

阿久根事業所管内

周囲に助けられながら

地元の自動車学校で教官として40年勤め、退職後に本格的に就農した金熊さん。自宅近くのほ場は、豆類栽培に適している地域であることに加え、近所にも師匠となる生産者の方がたくさんいることから、露地栽培での豆作りを始めました。最初の頃は、ほ場が東シナ海を望む場所であり、温暖な気候に恵まれる一方で海風や北風が強く、せつかく成長した茎が折れてしまい栽培にとっても苦労したと、金熊さんは現在の豆畑を見渡しながらかつてを振り返りました。「師匠たちから教えをいただきたい、自分なりに試行錯誤を重ねた末、今では自分のほ場にあった栽培方法を見つけて、良品質の豆作りに取り組んでいます」と嬉しそうに話してくれました。



防犯機器について説明する金熊さん

大切な作物と畑のために…

金熊さんが栽培している美エンドウの品種は「まめこぞう」です。まめこぞうは、成長が早く収穫量が多いのが特徴で、JAでも



もうすぐ収穫を迎える「まめこぞう」

品種推進を行っている品目です。「まめこぞう」の特性を活かした栽培方法の研究に日々取り組んでいるよ」と金熊さんは話します。また、「甘みの強い実エンドウだから、グリーンピース嫌いの子どもにも食べて欲しいな」と消費拡大に向けても意欲的です。

さらに、近年は管内でも農産物の盗難被害も相次いで発生していることから、金熊さんの長男の健一郎さんが防犯対策にと、防犯機器をほ場に設置しました。ほ場に不法侵入者が見られた場合、センサーが反応して自宅へ通知される仕組みになっています。健一郎さ

んは就農前のサラリーマン時代に、農業関連機器を扱うメーカーで勤めていたことから、独自で設置・機器の改良等を行っているそうです。

「自分の畑は自分で守り、天候被害も盗難被害も未然に防げる物は防ぐ。農業をする上での鉄則ですよ」と金熊さんは、力を込めて話します。

三世代、引き継がれる農業

金熊さんと妻の佐美子さん、長男の健一郎さん、そして次男の篤博さん（兼業農家）の息子で、現在JAの新規就農者支援事業で研修中である大さん。大さんは、農業の道を志すきっかけのひとつは、金熊さんの農業をしている姿だと話します。

「三世代で農業をしていることがとても幸せです。収穫の時期はもちろん、何気ない作業も家族みんなですべてしていることに誇りを持っています。」と金熊さんと佐美子さんはしみじみと話します。また、「夢は三世代で法人化することです。この畑から採れたおいしい実エンドウをたくさんの方の食卓にお届けしたいと思っています」と話し、金熊さんは活き活きと輝いていました。



三世代豆Family's

Profile



東新 金熊さん(77)
阿久根事業所管内

【略歴】

昭和14年 生まれ
昭和42年 結婚
平成14年 就農

【経営品目】

実エンドウ・オクラ

【趣味】

釣り

《10年後の自分へ》

家族や周囲のみなさんのために
まだまだ頑張れよ!

身近な薬草に親しもう



薬草案内人 貝津好孝さん (かいつ よしたか)

薬剤師、鍼灸師。漢方専門の港屋漢方堂薬局経営(福島県)。薬草、山菜、きのこの調査や冬虫夏草の分類と分布の調査を趣味とし、山野を歩く。福島薬草研究会代表。著書に「日本の薬草」(小学館刊)他、多くの書籍や雑誌に執筆し、取材にも協力。
 ■港屋漢方堂薬局(福島県伊達市梁川町青葉町52 ☎024-577-0251)

漢方には「薬食同源」という言葉があります。薬(生薬)を飲むことと食事することは、同じように大切という意味です。身近にある薬草を見直し、毎日の暮らしに取り入れて健康に役立ててみませんか。薬草の専門家・薬草案内人の貝津好孝さんにお話を聞きました。薬草の採集は、植物について知識の豊富な人の教えを受けながら行いましょう。薬草に似ていても、それが有害な植物の場合もあるからです。

日本人と薬草

子どもの頃、右下腹部が痛みだし、お医者さんに診てもらったら、「慢性盲腸ですから、次に痛くなったら手術です」と言われました。祖母が薬草(ノブドウの実を酢に漬けた汁と小麦粉を練って貼ってくれた記憶が今も鮮やかに残っています。それ以来、痛みは消え、62歳になった今も盲腸は健在です。現在もノブドウの酢漬けは、打撲や捻挫の湿布薬として大活躍しています。その頃は、ごこの家庭でもドクダミや、ゲンノシヨウコ、センブリなどの薬草を軒下に干していたものです。今、若い世代には薬草というよりハーブの方がなじみ深いかもしれません。ただし、ハーブは一般的にヨーロッパの薬草を指しています。もっと日本の薬草にも親しんでもらえるといいですね。

薬草のさまざまな利用

薬草はさまざまな場面で利用できます。シヨウウガやシンも立派な薬草で、ノロウイルスなど感染性胃腸炎の予防に役立ちます。シヨウウガを1cmほどすりおろし、梅漬けのシソ(葉)と一緒に熱湯を注ぎ、冷やして少しずつ飲むと下痢や吐き気を止めてくれます。料理にも積極的に取り入れるとよいでしょう。肌のトラブルにはハトムギ種子やドクダミ全草、髪にはネズミモチ実、養毛剤としてはセンブリ全草など症状により使い分けられます。同じ薬草でも葉と根では薬効が違う場合があります。部位を確認して使用しましょう。

【活用方法】

1 煎じて飲む。

乾燥させた薬草を煎じるのが基本。乾燥すると成分が出やすくなり、保存も利く。600mLの水から弱火で40〜50分煎じて飲む。どれくらいの量を使うかは症状と薬草の種類により違うが、約5〜20g。

2 振り出して飲む。

センブリやキハダは、0・5〜1gにお湯を注いでしばらくしてから飲むと良い。

3 皮膚に付ける、貼る。

やけどや皮膚の荒れに、アロエの生葉の皮を剥いで貼ると良い。

4 薬酒にする。

イカリソウ酒は足腰を温め、力も付けてくれる。薬酒は薬効だけでなく、香りや色を楽しむ効果も期待できる。

5 浴剤にする。

体を温めたり(ヨモギ)、痛みを和らげてくれたり(クロモジ)、ストレス解消に役立つ(ミカンの皮、シソの葉)薬草がある。乾燥品30〜50g。

6 炒ってお茶代わりに飲む。

ケツメイシ、ササの葉などをフライパンで炒って急須でいれて飲むと香ばしくて飲みやすく、胃腸に良い。

お風呂で薬草

目的を明確に、薬草をお風呂で活用してみましょう。冷え症にはヨモギ葉、イカリソウ全草など体を温める薬草を、痛みにはクロモジ枝、マツブサつるなど神経痛にお薦めの薬草を。皮膚疾患にはドクダミ全草、スベリヒユ全草、スイカズラ茎葉など皮膚の熱を取る薬草。リラックス効果を期待するならユズの実、ミカンの皮、シソの葉など。分量は乾燥した薬草なら30〜50g、果物を入れるときは3〜5個程度で。

春から夏にかけて身近に見られる薬草をご紹介します。

自然観察の楽しさも
味わえます。



フキ

キク科。漢方では蜂鬮菜(ほうとうさい)。

山野に生える多年草。フキやフキのとうは山菜の定番。薬用にするのは根茎だが茎や花にも効果はある。根茎は夏～秋に根を採集し刻んで天日乾燥する。熱を持った喉の腫れや痛みに良い。

1日5gを煎じ、1日3回に分けて飲む。フキ料理やフキのとうとして食べても良い。天ぷらや炒め物がおいしい。



ヨモギ

キク科。別名モチグサ。漢方では艾葉(がいよう)、もぐさの原料になる。

道端に生える多年草。葉は天ぷらや草餅、草団子、みそ汁の具にして食べられる。薬用部位は葉で6～7月に採集し天日乾燥する。漢方では体を温め、血液を増やし、止血・止痛の効能が期待できるとされ、婦人科疾患にも使われる。

1日3～5gを煎じ(煎じ方は右ページ参照。以下同じ)、1日3回に分けて飲む。暑がり、ほてり症の人には、合わないことが多い。



タラノキ

ウコギ科。方言タランボ。山野に生える落葉低木。

山菜の王様と呼ばれる。春先、若い芽を天ぷら、おひたし、あえ物などで食べる。根の皮を使うが取るのはなかなか大変である。樹皮も薬用になるので、今は、幹全体を刻んで薬用にされる。春から夏に採集して刻んで天日乾燥する。もともと足腰や胃腸を温める薬草で、腰から下の冷えや腰痛、胃が冷えるタイプの胃潰瘍に使われる。最近の研究では血糖降下作用があり、糖尿病に应用されている。

1日5～10gを煎じ、1日3回に分けて飲む。



ドクダミ

ドクダミ科。漢方では十葉、魚腥草(ぎよせいそう)。

山野のやや日陰で湿った所に生える多年草。葉は天ぷらにして食べられ、独特な匂いがあるが美味である。5～7月の開花期に地上部(全草)を採集し天日乾燥する。大腸や鼻、皮膚の熱を取るといわれ、便臭が強い便秘、黄色い粘性の鼻汁が出る慢性蓄膿症、グジュグジュした赤いニキビやおでき、湿疹に処方される。

1日5～20gを煎じ、1日3回に分けて飲む。冷え性タイプの人には合わないことがある。妊婦は飲まないこと。



タンポポ

キク科。漢方では蒲公英(ほこうえい)。

若い葉はサラダ、花は天ぷらや酢の物、根はきんぴらや天ぷらにして食べられる。野原や畑のあぜ、道端に生える多年草。開花前に根を採集して刻んで天日乾燥する。熱を取りながら母乳の出を良くするといわれる。また、牛蒡子(ゴボウの種)と共に乳腺炎の特効薬として知られ、2種を混合してよく使われる。

1日5～10gを煎じ、1日3回に分けて飲む。タンポポは種類が多いがいずれも効果がある。妊婦は飲まないこと。



カキドオシ

シソ科。別名カントリソウ。漢方では連銭草(れんせんそう)。

野原や畑のあぜ、道端に生える多年草。葉、茎を天ぷらにして食べられる。日本のハーブといわれミントの香りがする。薬酒は香り良く、愛好家たちに人気。4～5月の開花期に全草を採集し刻んで天日乾燥する。昔から小児の疳(かん)の虫に良いといわれ、カントリソウの別名がある。血糖値の調整や結石を溶かす効果が期待でき、胆石や腎臓結石、糖尿病などにも処方される。

1日5～10gを煎じ、1日3回に分けて飲む。妊婦は飲まないこと。



ゲンノショウコ

フウロソウ科。方言イシャイラス、ネコアシ(葉形がネコの足に似ている)。漢方では玄草(げんそう)などとして流通している。

中国の老鶴草(ろうかんそう)の仲間。山野に生える多年草。東日本では白花、西日本では赤花が多い。夏の花期に全草を採集し天日乾燥する。便秘と下痢、相反する症状に効く。昔から量を多く濃く煎じた物は、下痢の特効薬として使われてきた。また量を減らし、薄く煎じて便秘にも使われる。

1日10～20gを煎じ、1日3回に分けて飲む。



コブシ、 ハクモクレン

モクレン科。漢方では和辛夷(わしんい)。

初春、開花前の花のつぼみを採集し刻んで天日乾燥する。風邪や蓄膿症の鼻詰まりに良いとされ、特に花粉症の鼻詰まりにはお薦め。

1日1～3gを煎じ、1日3回に分けて飲む。独特な香りがあり、匂いをかいだだけでも鼻の通りが良くなる。場合によっては1日1gにお湯を注いで振り出しにして、鼻の詰まったときに飲んでも良い。多量に飲むと目まいや目の充血を起こすことがあるので注意。



わたしたちが作りました!



J A 鹿児島いずみ女性部
野田支部のみなさん

メイン 豚のショウガ焼き



材料 (4人分)

(約 248kcal)

豚ロース薄切り肉…… 8枚
小麦粉…………… 適量
サラダ油…………… 適量
キャベツ…………… 1/4玉
レタス…………… 8枚
水菜…………… 1/3束
ミニトマト…………… 8個

① 玉ねぎ (すりおろし) …… 1/2個
ニンジン (すりおろし) …… 1/6本
ショウガ (すりおろし) …… 2片
ニンニク (すりおろし) …… 少々
しょうゆ…………… 大さじ3
酒…………… 大さじ3
みりん…………… 大さじ3

作り方

- ① ①を混ぜ合わせ、鍋でさっと煮立たせ、ボウルに移しておく。
- ② キャベツは千切り、水菜は3等長さにカットし、レタスは冷水にさらして水気を切る。
- ③ 豚肉に小麦粉がうすく均等につくようにまぶす。
- ④ フライパンにサラダ油を中火で熱し、③を重ならないように並べ入れて焼く。焼き色が付いたら1枚ずつ裏返し、余分な油はペーパータオルでふく。
- ⑤ ④で両面に火が通ったら、①を加えて火を止めて手早くからめる。
- ⑥ ②の野菜とミニトマトを盛った皿に、肉をタレごとのせて出来上がり。

もう一品

豆ごはん



材料 (4人分)

(約 342kcal)

米…………… 2合
グリーンピース…………… 150g
しらす干し…………… 適量

作り方

- ① 米を洗い、グリーンピースを入れて炊く。
- ② 炊き上がったら、しらす干しと混ぜ合わせて出来上がり。

もう一品

しめじと白菜のミルク煮



材料 (4人分)

(約 81kcal)

しめじ…………… 1パック
白菜…………… 300g
サラダ油…………… 小さじ2
片栗粉…………… 大さじ2

① 牛乳…………… 1カップ
水…………… 1カップ
鶏ガラスープの素(顆粒) …… 大さじ1
砂糖…………… 小さじ1/2

作り方

- ① しめじはいしづきを切ってほぐす。白菜は2cm幅のそぎ切りにする。
- ② 鍋にサラダ油をしいて①をサッと炒める。
- ③ ②に①を加えて約3分煮る。さらに、片栗粉と水を混ぜ合わせて加え、とろみをつけたら出来上がり。



農産物直売所
JA女性部の店 より道いずみ

よって
くいやん



新玉ねぎのご紹介

木々の芽吹きに春を感じる頃になりました。入学・進級や入社など、4月は1年の中でも最も生活の変化が多い月と言われています。

今回ご紹介するのは“サラダたまねぎ”。早い時期に収穫する（極早生）品種で、通常私たちが食べている「黄たまねぎ」と比べて、水分が多く、甘みが強いのが特徴です。名前の通り、サラダにすると抜群のおいしさです。

実はこのサラダたまねぎに含まれている「ケルセチン」という成分は、花粉症に効果があると言われ



みんなでよってね！
より道いずみ★

営業中

ています。ケルセチンには、花粉症の症状を引き起こすヒスタミンという物質が放出されるのを防ぐ作用があり、この時期おすすめの野菜です。

農産物直売所「より道いずみ」に並ぶ、新鮮サラダたまねぎを“サラ”っと食べて新生活を元気いっぱい健康に過ごしましょう！！

17日は
より道デー

効果別！玉ねぎの食べ方のご紹介

- ① **コレステロールや中性脂肪を減らしたい！**
→加熱して食べましょう！
 - ② **血糖値を下げたい！** →サラダなどの生食がおすすめです。
- ★ちなみに→生食・加熱食共通で、たまねぎを切った後空气中に15分以上放置することで栄養成分が安定し、血液サラサラ効果を最大限に引き出すことができます。

ぜひお試しください☆

農産物直売所 JA女性部の店

「より道いずみ」

出水市高尾野町下水流890番地

営業時間 8:30~17:00 TEL 64-2660



健康百科

はしかについて

佐久総合病院名誉院長
松島松翠

「はしか」は小さな子どもが発病する病気で、症状は軽く、何日かすると自然に治ると思っている人もいます。しかし、はしかを発病したことがない場合や、はしかの予防接種を受けていない場合などでは、あらゆる年代で発病することがあり、重症化する危険があります。

最近では、10～20代の若者の間で、はしかが流行するようになりました。そこで、予防接種の取り組みが必要になってきています。

はしかは「麻疹」とも呼ばれ、「はしかウイルス」に感染することで発病します。はしかウイルスに免疫がない人が感染すると、ほぼ100%発症します。はしかは、例年、春から初夏にかけて流行しますが、感染の危険性は一年中あります。

はしかウイルスの感染力は非常に強く、発病した人がしゃべったり、くしゃみをしたときに、同じ部屋にいただけで感染することがあります。

はしかウイルスに感染すると、10～20日間ほどの潜伏期の後、発熱、せき、鼻水、くしゃみといった風邪のような症状が出ます。

はしかが怖いのは、患者さんの約30%に合併症が起こることです。代表的な合併症は、「気管支炎」や「肺炎」で、まれに「脳炎」が起こることがあります。

そこではしかの予防接種が必要になります。現在、予防接種では主に「MRワクチン」という「麻疹風疹混合ワクチン」が使用されています。MRワクチンによる副作用はほとんどありません。しかし発熱している人や重い急性の病気のある人、妊娠中の人、重度のアレルギーのある人は、受けてはいけません。



ありがとう!

私のお父さん



★お父さん 真也さん

だ	さ	い	こ	て	毎	ホ	て	場	暑	の	自
さ	ん	つ	る	く	く	回	い	て	い	仕	働
い	と	が	も	と	れ	れ	行	く	ま	仕	時
元	大	は	こ	ま	ま	の	た	す	事	も	を
気	好	優	わ	ず	す	て	試	ち	を	寒	し
て	き	い	グ	応	合	の	が	い	て	理	父
い	て	い	け	時	も	時	え	に	ソ	ん	時
て	す	お	ど	々	教	に	ん	は	フ	ば	も
く	父	お	え	は	し	ト	エ	す	売	は	

阿久根市立脇本小学校5年・3年
篠原結くん(左・拓希くん(右))

ほほえみさん

長島町蔵之元
冷水 杏奈さん (24歳)

◆お仕事は？

美容師になり4年目です。アットホームな職場の中、店長のような美容師を目指して頑張っています！

◆休日の過ごし方は？

友だちと一緒に買い物に行ったり、温泉巡りをしています。

◆地域にひとこと！

私の地元長島町では、赤土バレイショのシーズンを迎えます。おいしい赤土バレイショを全国の人たちに食べてもらえるように、私も収穫作業の手伝いを頑張ります！

うちのアイドル



(写真左から) 小野純太くん(6歳)
ひなたちゃん(3歳)
かなたちちゃん(1歳)

仲良し3人♪ときにはケンカもするけど、一緒に元気に大きくなってね！

ご両親 出水市高尾野町の小野純平さん、ゆうさん

もじよかペット



小次郎

飼い主 出水市下鯖町の
安藤伸司さん・富美子さん

ぼく、小次郎です。すっかりおじいちゃんですが、食欲旺盛で毎日の散歩も楽しみです。見かけたら声をかけてね。



思ひ出写真館



№
79

岩下 一則さん(74歳)
米ノ津事業所管内

いつの頃の写真ですか？

平成16年、九州新幹線「つばめ」の試乗会に招待された時の写真です。

その頃の思い出を教えてください。

私の田んぼが新幹線のルートにかかり、土地を譲ったことがきっかけで新幹線開通に招待されました。当時私は61歳で新幹線に乗ったことがありませんでした。テレビでしか見たことがなく、都会だけの話だと思っていましたが、「自分の町に新幹線がくる！」と、とても興奮したことを思い出します。

試乗日当日、鹿児島中央駅から発車し、出水駅に到着した新幹線の姿が見えた瞬間、一緒に参加した妻と



初新幹線は速かった！と岩下さん

大感激しました。生まれたふるさとを走り抜ける新幹線はとても速く、あっという間に新八代に到着しました。

今では、新幹線をたびたび利用して遠方へ出かけています。新幹線開通後、出水の町も様々なお店ができて便利な都市化が進んでいますが、私が数十年続けている立哨活動（見守り活動）をする中で、子どもたちの素直さは昔も今も変わらないなと感心しています。

これからも、新幹線が見えるみかん畑で精を出しながら、地域の発展と伝承していくものを見守り続けていこうと思っています。

おつまれ きばっ人!!

Q1. どんなチームですか？

90代1人、80代9人、70代8人、60代3人の計21人が所属しています。

毎回の練習では、2ラウンド後、お茶を飲んで語って、更に2ラウンドプレーし、各種大会の入賞を目指しています。ルールとマナーを重視しています！

Q2. 監督からチームに一言

健康第一で楽しくプレーしてください。



下平野グラウンドゴルフ同好会

みんなのページへの 投稿大募集!!

みんなのページでは、投稿コーナーの①うちのアイドル②もじよかペットへの写真を募集しています。右記の応募要領でぜひご応募ください。（原則として写真は返却します）

応募要領 ▶ プリントした写真、またはデジタルカメラで撮影した画像データをお送りください。採用された方には粗品を進呈いたします。

①うちのアイドル…お子様の写真かデジカメ画像に、お子様の氏名・年齢と80字以内のコメント、保護者の氏名・住所を記載してください。

②もじよかペット…ペットの写真かデジカメ画像に、ペットの名前や年齢等と50字以内のコメント、飼い主の氏名・住所を記載してください。

応募先住所 ▶ 〒899-0405 出水市高尾野町下水流890 J A鹿児島いずみ企画広報課宛
Eメールizm-kikaku02@ks-ja.or.jp

農産

甘しょの定植について



園芸農産事業部指導課 本村 淳一



苗の大きさは完全展開葉7~8枚、苗長25~30センチ、1本重25g以上の健全苗を定植し、早植え、マルチ栽培を行い、増収対策に努めてください。

採苗

葉数8~10枚程度伸ばした苗を基部2~3節残して切ってください。これは、次の採苗に備えると同時に、黒班病の伝染予防となります。

苗消毒

黒班病・つる割病の予防として、ベンレート水和剤の500~1,000倍液に20~30分間、苗の基部10~15センチを浸漬消毒してください。特にシロユタカはつる割病が発生しやすい品種ですので、対策を講じてください。

取り置き苗

活着対策として、取り置き苗を必ず行ってください。取り置き苗をする場合は、苗消毒後倉庫など日光、風の当たらない場所に4~5日間束ねて立てて置く。下に濡れむしろや濡れ新聞紙等を敷き、ポリフィルムで被覆し、湿度を保つと発根が早くなります。発根した苗は、根を痛めないように丁寧に植え付けてください。

圃場準備

排水性の良い圃場を選定し、排水溝の設置等の排水対策を実施しましょう。

排水性・通気性を良くする為、畦上げ前の耕耘は4回以上実施しましょう。

畦上げ時期は植付2週間前を目途に実施しましょう。畦上げ後から植付までの期間が長くなれば、立ち枯れ病等の発生を助長するので注意してください。

植付け

早植え、マルチ栽培で増収対策につとめましょう。早植えは、甘しょが肥大する期間が長くなり、増収となります。

船底植え・水平植えを行うことにより、甘しょの個数が多くなります。また、加工用・焼酎用甘しょは、船底植え・水平植えを行うことにより、形の揃ったものが出来きます。植え込み節数を5節以上確保し、増収対策を講じてください。

栽植密度

4月中旬~5月上旬は10㎡あたり2,500~2,800本、5月中旬以降については、3,000本以上の植付本数を確保しましょう。

最後に、でん粉原料用かんしょを作付される方は、契約栽培を行わないと澱粉工場への出荷が出来なくなります。

6月下旬から7月上旬に各事業所又は公民館等で申請・契約手続きを実施いたしますので必ず、申請・契約手続きを行ってください。

園芸

ゴーヤーの管理



園芸農産事業部指導課 磯崎 靖

月順	3月		4月		5月		6月		7月		8月		9月	
	下旬	中旬	下旬	中旬	下旬	中旬	下旬	中旬	下旬	中旬	下旬	中旬	下旬	中旬
ハウス	○	○												
露地1型			○	○										
露地2型								○	○					

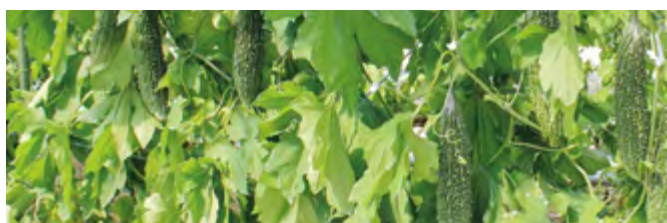
※露地2型は豆類後作 ○定植期 ■収穫期

温度条件

・ゴーヤーの生育適温は17~28℃(最適温度:25~28℃)です。

定植

・定植は、天気の良い日の午前中に浅植えにしてください。
・露地は、あんどん等を使用して、風よけをしましょう。



かん水

・地表面が白くなってきたのを目安に実施してください。
・定植後は、天気の良い日の午前中に実施しましょう。

整枝・誘引

・親づるを8節程度で摘心し、子づる4本程度仕立てます。
・初生葉から出る子づるは、除去しましょう。

交配

・交配は必ず人工交配を行い、着果目標節位を15節以上、茎の太さ5mm以上、葉幅が25センチ以上とします。ハウス内温度が20℃以上で花粉が出ているのを確認してから午前中のうちに充実した果実に交配してください。交配は雄花1花で雌花2~3花程度とします。

摘果(花)・摘葉

・15節までは摘花し、連続着果は2~3果程度とし不受精果・曲り果・奇形果等は摘果します。収穫始めまでは極端な摘葉は控え、草勢がいたら、老化葉等を摘葉しましょう。

追肥・かん水

・追肥は、交配開始時期から開始し、着果状況、草勢(生長点の太さ)を見ながら追肥用肥料を1,000倍に薄めて、施用します。かん水は、交配開始時期までは地表面が白く乾いたら行い、着果を確認したら5~7日(晴天が続く場合は3~5日)おきに行います。

収穫

・収穫は早朝に行い、果実の太さ5.5センチ程度で収穫しましょう。

畜産 お肉を食べよう!

北薩地域振興局
農政普及課出水市駐在

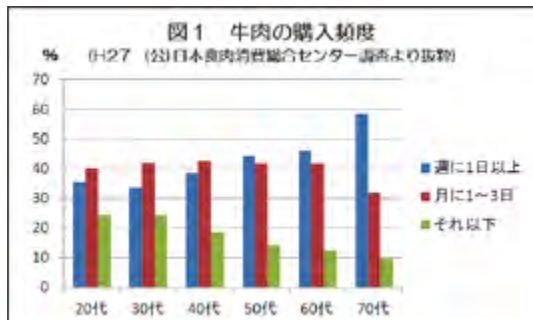
田上 美紀



新しい年度が始まりました。歓迎会やお花見等、春はお肉を囲む機会が多いですね。

ここでは牛肉消費に関するデータを紹介します。

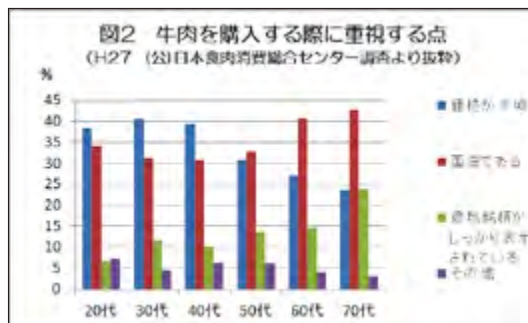
平成 27 年度に公益財団法人日本食肉消費総合センターが実施した「食肉に関する意識調査」によると、牛肉を購入する頻度には年代別に大きな特徴があります(図1)。



20代、30代の若い層では、「週に1日以上」「月に1~3日」と「それ以下」の割合の差が余りないのに対し、40代以降は両者の差が拡大し、70代に至っては全体の6割近くが週に1日以上牛肉を食べていることが分かります。

また、牛肉購入の際に重視する点について(図2)では、

20代から40代にかけては値頃感が購入を決定しているのに対し、50代以降は「国産である」が上回っています。また、「産地銘柄がしっかり表示されている」を重視する傾向も年代が上がるにつれ上昇しています。



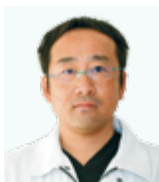
これらのデータからは、若い消費者は価格が手頃でない牛肉を購入しない傾向が、また、中高齢の消費者は価格よりも「国産」「産地表示等の確かさ」といった安全安心な牛肉を求めている姿が見えてきます。

出水は全国でも有数の牛肉産地です。地元で生産される「美味しく安全安心な牛肉」の味を、将来の中心的消費者となる子供達に食べてもらう機会を、ぜひ増やしていきたいですね。



果実 柑橘類の満開後の管理

園芸農産事業部果実課 妙園 薫



満開期を迎え、今年の作柄が予想できるようになりました。本来は表年ですが昨年9、10月の長雨の影響で日照量が少なく着花予想は並~少の傾向にあります。今後は園地別の開花状況等を観察し、樹の状態に応じた管理を適切に行う事と開花期からの防除は果実の外観向上に重要なポイントになりますので適期管理に努めましょう。

着花対策

- (1)白スジの入った2~3年生枝を選び花の着いている結果母枝の花や葉、緑枝をすべて剪除し、予備枝の再設定を行ってください。
- (2)新梢の緑化促進と、結実を促進させるため、葉面散布を行いましょう。
散布剤…たわわ 80号 1,000倍または尿素 500倍
- (3)着花不足樹については、長い新梢や上向きの新梢を中心に芽かぎをします。また、着花枝にかぶさっている無着花枝は基部から間引いてください。

夏肥の施用

新葉や細根の生長が盛んで、細胞分裂期から肥大期へ移ります。新葉の充実、果実肥大のため夏肥を5月上旬~下旬に施用してください。

ポンカン…L P配合 5袋 / 10畝当たり
中晩柑類…L P配合 6袋 / 10畝当たり

防除

気温の上昇と梅雨入り前の思わぬ天候不順により、病原菌の活動が活発になってきます。したがって、適期適薬で計画的な防除が必要です。果実外観の低下を招かないよう徹底した防除に努めましょう。

温州みかん

月	時期	病害虫	薬剤
五月	上	訪花害虫 灰色カビ病	アドマイヤーフロアブル4,000倍加用 ゲッター(水)2,000倍
	中	アザミウマ類・サビダニ チャノホコリダニ 黒点病	アピオン-E加用 コテツフロアブル4,000倍加用 ジマンダイセン(水)400倍

中晩柑

月	時期	病害虫	薬剤
四月	下	ケシクスイ類	エルサン乳剤 1,000倍
五月	上	訪花害虫 灰色カビ病	アドマイヤーフロアブル4,000倍加用 ゲッター(水)2,000倍(5分咲き)
	中	灰色カビ病	ナリアWDG 2,000倍
	下	アザミウマ類 サビダニ類 チャノホコリダニ 黒点病	アピオン-E加用 コテツフロアブル4,000倍加用 ジマンダイセン(水)600倍

開花期から落果期にかけて、曇天が続く年や着花の多い年には、灰色カビ病が多発するので注意しましょう。また、開花後の幼果には、出水地区はマメ地帯のため、そばかす病や黒点病の発生に注意してください。

年金無料相談

年金に係わる無料相談を、相談日の午前と午後、2カ所に分けて開きます。お気軽にご相談ください。

開催日 平成29年4月12日(水)
 午前 10時～11時30分まで
 東事業所会議室 ☎86-1211
 午後 1時30分～3時まで
 長島事業所会議室 ☎88-5555
 相談員 森代武志社会保険労務士

偶数月の
第4土曜日 JAバンク 無料年金電話相談実施中!
 平成29年4月22日(出)▶10:00～15:00
 フリーダイヤル ☎0120-800-547



生活関連資金(住宅・車等)の無料相談会を、下記の日程で開催いたしますので、お気軽にご相談ください。

日程 平成29年4月9日(日)・23日(日)
 9時～12時まで

場所 JA鹿児島いずみ本所
 (クレインハート(株)旅行センター事務所内)

詳しくはTEL: 0120-63-8510まで

第8回 JA鹿児島いずみ年金友の会 ゴルフ大会参加者募集

農協利用者年金友の会では、会員の皆さまの健康増進と親睦をはかることを目的に、第8回年金友の会ゴルフ大会を下記の通り開催します。

開催日時: 平成29年6月8日(木)
 午前9時スタート(雨天決行)

開催場所: 出水ゴルフクラブ

参加人数: 140人

参加資格: 年金友の会会員及び年度内に当JAで、年金受け取り手続きのできる方

申込手続: 各事業所金融共済課に5月26日(金)までにお申し込みください。

参加料金: 1,000円(弁当代に充当します)

プレー料: 各自ご負担ください

☆詳しくは、各事業所金融窓口へお問い合わせください。

第25回JA通常総代会のご案内

第25回JA鹿児島いずみ通常総代会を、5月25日(木)に出水市文化会館で開きます。

総代会は、組合員の代表である総代の皆さんが出席し、平成28年度の事業報告および平成29年度の事業計画などについて審議されます。

鹿児島いずみ農業協同組合

役員会だより

※下記の協議事項はすべて原案通り承認決定されました。

第11回理事会(平成29年2月27日)

- 1) 平成29年度事業計数計画
- 2) 平成29年度余裕金運用
- 3) 平成29年度信用供与等の最高限度額
- 4) 平成29年度貸付金利率の最高限度額
- 5) 平成29年度借入金の最高限度額
- 6) 平成29年度内部監査計画
- 7) 不良債権の最終処理
- 8) 固定資産の減損処理
- 9) 肥育牛農家(一般・長期平均払農家)の預託限度の承認
- 10) 理事等との契約
- 11) コンプライアンス・マニュアルの改訂
- 12) 貸付審査

第1回監事会(平成29年3月3日)

- 1) 平成28年度末決算棚卸実査報告
- 2) 平成28年度決算書類監査要領
- 3) 全国監査機構期末監査IIの立会い
- 4) 常勤理事との意見交換会の日程
- 5) 第2回監事会

人間ドック受診案内

〈JA厚生連より◆人間ドック受診案内〉

各事業所では、日程にあわせて人間ドック受診者の募集を行っています。お申し込み等詳細については、最寄りのJAまたは本所生活燃料課(Tel. 64-2625)へお問い合わせください。

受診日	事業所名	コース	募集人員
5/17	出水	一般	10人
5/17	出水	女性	10人
5/31	高尾野	一般	5人
5/31	高尾野	女性	5人

【訂正とお詫び】

- ・2月号13ページの地域×JAいづるくんNEWS記事で紹介したテレビ放送日が「12月13日」とありますが、正しくは「12月23日」でした。訂正してお詫び申し上げます。
- ・2月号19ページの頭の体操クロスワードの応募日が「1月31日消印有効」とありますが、正しくは「2月28日消印有効」でした。訂正してお詫び申し上げます。



平成29年度 営農塾の開催について

参加者募集

以下の要領で募集します（JA 鹿児島いずみ管内居住の方が対象です）。

募集内容	
募集条件	出水市・阿久根市・長島町内に居住する方で、初心者や農業技術の基礎学習を希望する方。
受講料	資料代等として1名あたり2,000円（税込）徴収します。（10回分 一括納入） （ただし書籍代は別途徴収します）
募集期間	平成29年3月29日（水）から5月25日（木）まで
開催日	平成29年8月から平成30年1月まで10回開催（予定） 1回2～3時間程度、土曜日を中心に開催します。（開講式、閉講式除く）
募集人員	40名程度
申込先	JA鹿児島いずみ 園芸農産事業部 指導課（本所）電話64-2630
その他	開催場所はアグリセンター等です。 気象状況によっては開催場所を変更する場合があります。



【お問い合わせ先】

JA鹿児島いずみ 園芸農産事業部 指導課
☎0996-64-2630



**保障も充実、サービスも充実。
クルマに、たくさんの安心を。**



くらしの保障、相談するなら **JA共済**

16481050143

お問い合わせは各事業所共済窓口まで

平成29年度

3a(アール)ハウス設置事業のご案内

事業を活用される方を募集します！

目的 近年、異常気象により露地での生育が不安定なことから、施設化を進め増収と品質向上を図り農家の所得確保に努める。

【対象品目】

サヤエンドウ・インゲン
オクラ・ゴーヤー等の
組み合わせ



【実施にあたっての採択条件】

ハウス資材はJAより供給します。
なお、申込者多数の場合は別途協議します。

【申込期限】

平成29年5月31日(水)

お問い合わせ先

JA鹿児島いずみ 園芸農産事業部 指導課
TEL(0996)64-2630

おしゃべり
読者
コーナー
読者の皆さまから
寄せられたご意見、
メッセージ・イラスト
などをご紹介いたします。

☑ 地産地消で、できるだけJ-Aの品を利用していただいています。

(出水市武本 山崎 春夫さん)

☺ ありがとうございます。地元産「旬」のものを食べることは、心身ともにとっても健康になります。これからもJ-Aと農家の皆さんと協力しておいしい農畜産物の提供に努めます！

☑ 出水に帰ってきて3年目。庭に「清見」を植えて8個くらい実り、正月に孫たちちぎらせたら大喜びでした。農作業ライフの「柑橘類苗木の管理」の記事が参考になりました。(出水市本町 松永 康夫さん)

イラストボード



長島町蔵之元
兒玉 明輝さん



出水市大野原町
村上 なつきさん



出水市高尾野町
片角 さかあきさん



長島町平尾
内田 陽菜さん



☺ 自家栽培の「清見」はおいしかったですか？お孫さんたちの喜ぶ顔を見ると、ますます農作業に精が出ますね！

☑ ほほえみきつちんの「サトイモのつみれ」さっそく作って食べました。おいしかったです！
(阿久根市高松町 坂下良子さん)

B 体側部の曲げ伸ばし



①横に並んで写真のように手をつなぎます。



②外側の足を大きく開き、開いた側の足を曲げながら腕を引き合います。ゆっくりとリラックスしてください。



③位置を変え反対側も同じように伸ばします。

A 肩関節の運動



①互いに背中を付けて手をつなぎます。



④両腕をゆっくりと真上に上げます。①～④を5～6回繰り返してください。



③ゆっくりと両腕を元に戻します。

農家の組み体操 息を合わせてイチ、ニ、サン！
作業前または作業の合間に2人組で楽しくできる体操をご紹介します。ご夫婦でも仕事仲間でも、どなたでもペアになって普段動かしていない部位を動かして体をリフレッシュ

シュさせてください。体操のモデルは千葉県柏市でカブを通年で栽培、出荷している谷田貝賢治さん(66)、和代さん(62)ご夫妻にお願いしました。



いつでもどこでも手軽に体操

日本体育大学健康体操運動学群体操研究室教授 ● 荒木達雄

頭の体操★クロスワード



二重マスの文字をA〜Eの順に並べてできる言葉は何でしょうか？

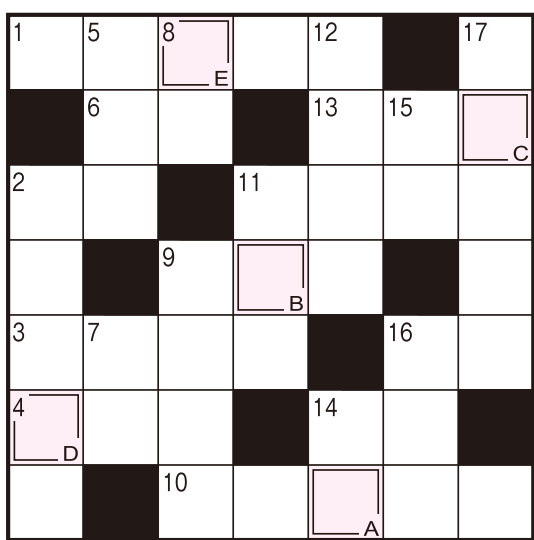
タテのカギ

- 2 起立、礼、――
- 5 手紙のこと。お――をありがとう
- 7 花などで作られたハワイの首飾り
- 8 漢字などに付ける振り仮名
- 9 食材を切るときに置きます
- 11 ――に決めず、慎重に考えたい
- 12 「おやつは冷蔵庫の中」「洗濯物入れておいて」のようなメモ
- 14 とげのある美しい花
- 15 雄鹿には枝分かれした物が生えます
- 16 バジルやタイム、ミントなど
- 17 酔っぱらってあちらへフラフラ、こちらへヨロヨロ

ヨコのカギ

- 1 青く光るイカ。富山湾の名物です
- 2 積もれば山となります
- 3 鮮やかな赤のこと
- 4 徳川家康は――大將軍に任せられました
- 6 スペアともいいます
- 9 長年掛けた保険が――を迎えた
- 10 七福神が乗っています
- 11 焼きそばやたこ焼きに掛けます
- 12 美空ひばりのヒット曲『東京――』
- 14 カウンターのある洋風酒場
- 16 川を渡るために架けます

出題●ニコリ



2月号の解答

A B C D E
「ユキダルマ」

クイズ・おたより・投稿等の応募方法と送り先

8 9 9 0 4 0 5

出水市高尾野町
下水流890番地
JA鹿兒島いずみ
企画広報課宛

解答 ○ A ○ B ○ C ○ D ○ E

郵便番号・住所
氏名(ペンネーム)・年齢
職業・電話番号
本紙への感想や要望、
JAに対するご意見などを
お書きください。

送り先

記入例(横書きも可)

記入例を参考にどしどしご応募ください。
Eメールでも受け付けています。

izm-kikaku02@ks-ja.or.jp

- しめきり ▶ 平成29年4月30日消印有効
当選発表 ▶ 平成29年6月号
賞品 ▶ 正解者の中から抽選で10名様にAコープ商品券をプレゼントします。



広報紙「ほほえみ」へ対するご意見・ご要望・情報などお寄せください。
☎(0996)64-2624 (企画広報課)

2月号クイズ当選者

※選めどごとくお読みください。

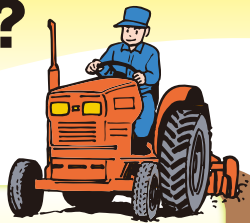
- ★ 近久 嘉敏さん 出水市昭和町
 - ★ 金丸 あきほさん 出水市美原町
 - ★ 松本 留利子さん 出水市上大川内
 - ★ P.N.バタ子さん 出水市高尾野町下水流
 - ★ 野添 愛子さん 出水市高尾野町江内
 - ★ 福永 悦子さん 出水市野田町下名
 - ★ 宮田 清美さん 阿久根市赤瀬川
 - ★ 洲崎 まちよさん 阿久根市脇本
 - ★ 平数 早苗さん 長島町山門野
 - ★ 山崎 重蔵さん 長島町蔵之元
- ☆ 応募数：八十四通
答えは「ユキダルマ」でした。



“春”といえば何を連想しますか？
桜を肴にお花見、出逢いと別れの季節、咲き誇る花々たち…。なんだかほっこりした気分になりますが、花粉症の方には辛い時期でもありますよね。
私の春はなんといっても「桜」。満開の桜、桜ソング、桜餅…心はまさに桜一色です。そして、桜の花言葉は「精神の美」。誰からも愛される桜のような人柄になるべく、花粉症でやられた鼻にティッシュを詰めながらデスクに向かう日々です。そんな桜事情に浮かれることなく、安全運転に努めましょう!! (新)

あなたも職業紹介に登録しませんか？

JAでは、農業に関する求人について登録された方を紹介しています。



対象求職者

農業や農業関連の仕事に従事してみたい方

主な取扱職種

農業（農作物の管理・収穫）

地域

出水・阿久根・長島の農家などの求人を取り扱っています

期間

随時求人を紹介します

面談・登録

ご本人様より、希望作業や作業期間（週〇日、月〇日、いつでも可能）などをお伺いし、登録いただきます。希望する求人があるときに紹介をいたします。

お問い合わせから紹介までの流れ

電話にてお問い合わせ

紹介担当者との面談（登録）

面談場所…高尾野（本所）・長島

求人（農家など）紹介

採用

紹介先での勤務



厚生労働大臣許可
許可番号 46-ユ-300078
許可年月日 平成23年1月1日

職業紹介 Q&A



Q. 職業紹介って何？

仕事を求めている方（求職者）が職業紹介所へ登録することで、求人（農家など）依頼があった時に、希望した仕事を紹介、あっせんすることです。

※JAでは、農業に関しての求人を受付・紹介しています。

Q. どんな仕事があるの？

これまでに、多くの農家より様々な求人が寄せられ紹介しています。

【例えば…4～6月にかけての主な仕事は】

- ・ジャガイモ作業…植え付け作業・収穫の作業
 - ・甘藷（さつまいも）の仕事…苗の植え付けの作業
- など、これ以外にも季節ごとに多くの求人を取り扱い、紹介しています。

Q. 申込み（登録）はどうしたらいいの？

仕事をしてみたい方は、まずはお電話をください。担当者との面談の日程を決めてから、希望の場所にてお話を伺います（本所または長島選果場）。

その後、登録票にご記入いただき申込みは完了となります。

Q. 登録したらすぐに仕事を紹介してくれるの？

面談の際に希望する仕事や仕事の期間を伺いますので、希望する求人が来た場合に速やかに紹介させていただきます。

Q. 時々しか仕事が出来なくてもいいの？

はい。週に数日しか出来ない、曜日指定（日曜日以外など）や期間（秋だけ）なども面談で伺いますので、その方に沿った形の紹介をいたします。

※まずは下記お問い合わせ先へお気軽にご相談ください。担当者が内容などを詳しく説明します。

お問い合わせ先（受付時間9:00～15:30）平日のみ
JA鹿児島いずみ職業紹介所
《紹介所》長島営業所 TEL0996-88-6661

こんにちはAコープです！

夕食宅配 ご注文承り中！

管理栄養士が作った、毎日変わる飽きない献立のお弁当を、月～金曜日の5日間、毎日お届けします。レンジで温めるだけのお弁当・おかずです。一人暮らしで食事づくりが大変な方、仕事や子育てで忙しい方など、どうぞご利用ください。

エコープ
西いずみ店 0996-64-1550
三笠店 0996-75-2114
野田店 0996-84-2700
あづま店 0996-86-0777
阿久根店 0996-72-2211

受付時間
10時～17時

詳しくは、左記店舗にお問い合わせください。 ※写真は一例です



※配達エリア…各店舗より約3kmの圏内とさせていただきます。



世界最大級のインターネット通販サイト「アマゾン」にAコープ鹿児島が出店しました！
鹿児島県内農畜産物、鹿児島県産の原料を使用した加工品・特産品など商品数はなんと300商品！
日常のお買い物や、プレゼントなどにぜひ、ご利用ください。



ほほえみ 4月号
発行日：平成29年4月1日

鹿児島いずみ農業協同組合
編集発行：総務部企画広報課

〒899-0405 鹿児島県出水市高尾野町下水流890番地
TEL 0996(64)2600 (代) FAX 0996(64)2608