

2017  
6月号  
June

№ 303

# ほほえみ



育てよう明日を  
JAグループ鹿児島

JA鹿児島いずみ  
<http://www.ks-ja.or.jp/izumi/>



# ほほえみ

2017年6月号 もくじ

## 【特集】

召しませ 初夏の涼スイーツ ..... 6

## JA 共済

NEW 建物更生共済むてきプラス ..... 8

地域×JA いづらくんNEWS .....	3
食を育むおいしいページ .....	10
みんなのページ .....	12
農作業, 農ライフ!! .....	14
JAインフォメーション	
役員会だより ほか .....	16
JAバンクサマーキャンペーン ほか .....	17
おしゃべり読者コーナー .....	18
頭の体操クロスワード・クイズ当選者発表 .....	19
【重要なお知らせ】 集金業務等の事務手続きほか .....	20



【今月の表紙】 下門 天祢ちゃん (8) ・ 伯 駟くん (6) ・ 百那ちゃん (2)

ご両親：下門 佑太さん、あゆみさん 米ノ津事業所管内



紅甘夏



紅甘夏たべたことある？

お母さんの作る料理は  
なにが好き？

大きくなったら  
何になりたい？



みんな「あるよ☆おいしい♡」

天祢ちゃん「たまご焼きとギョーザ！」

伯駟くん「チーズハンバーグ♪」

百那ちゃん「オムライス★」

天祢ちゃん「ケーキ屋さん♡」

伯駟くん「仮面ライダーエグゼイド！」

百那ちゃん「アンパンマン♪」



お茶



紅甘夏



ソラマメ



赤土バレイショ



びわ



実エンドウ



## 鹿児島いずみ “旬の農産物” が全国各地へ

JA管内では、4月から魅力たっぷりの“旬の農産物”の出荷が盛んになっています。

阿久根市脇本地区の小漣集落では、4月15日からビワの出荷が始まり、初日は大阪方面の市場へ約31<sup>キ</sup>を出荷しました。今年産のビワは、花芽分化期に天候が悪く着花が少なくなりましたが、食味については良好です。

今後は、気温上昇に合わせて着色が進み、5月上旬に集出荷のピークを迎えました。

また、4月22日からは、1番茶の摘採が始まりました。出水市のJA製茶工場では初日に、生産者2人が持ち込んだ約650<sup>キ</sup>の生葉を加工し、蒸し機から出る新茶の香りに溢れながら作業は順調に進んでいました。

同JA茶業部会が栽培している主な品種は「やぶきた」で、一番茶は5月16日頃までに約7<sup>ト</sup>受け入れました。JA担当者は、「芽数が少なく、収量減となりましたが、品質は例年どおり良好です」と話しました。

一方豆類は、実エンドウが4月中旬から下旬にかけて、

ソラマメが4月下旬～5月の連休にかけて収穫最盛期を迎えました。生産者は、「食味が良好で、緑鮮やかな豆類がたくさん収穫できました」と喜ばれていました。

東・長島事業所管内では、4月下旬から5月上旬に赤土バレイショの出荷のピークを迎えました。生産者は、天候を見ながら毎日の収穫作業に追われ、管内の東・長島バレイショ選果場では毎日フル稼働し、品質の良い新鮮な赤土バレイショの出荷に努めました。

さらに、阿久根市の果実選果場では、かごしまブランド産地に指定されている貯蔵紅甘夏の選果作業が4月29日から始まりました。東京・大阪・名古屋方面を中心に5月下旬頃まで出荷していきます。販売対策として、当JAの紅甘夏をたっぷり使用したドレッシングやジュースの詰め合せセット、鹿児島黒牛などの特産品が抽選で当たるキャンペーンや、消費地での試食宣伝会等を行い、消費拡大に取り組んでいます。

おいしいミニトマトができますように！と赤崎さんと西目小2年生の皆さん



## 名人を目指して！ 小学校でミニトマト植えの出前授業

J A ミニトマト生産者の赤崎浩貴さん(阿久根)は5月9日、阿久根市の市立西目小学校でミニトマト作りの出前授業を行いました。

出前授業は同小2年生の生活の授業の一環で、地元スーパーなどで「甘くておいしい」と評判のミニトマトを栽培している赤崎浩貴さんに同小が直接依頼し実現しました。

当日は、赤崎さんとJ A 指導課の柗俊次営農指導員が先生となり、2年生8人に植え付けの指導を行い、児童たちはみんなで助け合いながら手際よく楽しそうに作業をしているようでした。また、「どうすれば赤崎名人のようなおいしいミニトマトができますか？」など児童から出た様々な質問に、赤崎さんは1つ1つ丁寧に答えていました。

赤崎さんは、「子どもたちに農業の楽しさを伝えられたと思います。授業をきっかけに農業の担い手が誕生してくれたらうれしいです」と話していました。



あじろをする西田学部長

## 若い力で産地活性化を！ 果樹青年部総会

J A は、4月28日に阿久根市内のホテルで平成28年度果樹青年部総会を開き、部員やJ A 並びに果樹部会関係者が約40人出席しました。

総会では28年度の取組みとして、県外研修でデコボンの安定生産や貯蔵管理技術などを視察したほか、消費拡大と認知度向上として、京浜地区で試食宣伝会も行ったことを報告。さらに役員改選では、部長に西田学さん(三笠)、副部長に真鍋広美さん(米ノ津)が選任されました。

29年度は青年部会員の若い力を結集し、消費者のニーズに合った果実生産や、担い手として産地の活性化に努める方針です。(冨田美和広報委員)



参加者全員で大合唱♪

## 「心ひとつに！！」J A 女性部総会

J A 女性部は4月14日、本所で通常総会を開き、平成29年度は、女性部の店である「より道いずみ」を地域のより所として運営していくことや、世代を超えた仲間づくり、J A への積極的な参画などを決めました。

また、J A 鹿児島県経済連代表理事専務の桐良幸氏による『これからこれから「黄金の70歳台』』と題した講演会も行われ、参加者らは興味深く耳を傾けていました。

さらに会の最後には参加者全員でJ A 女性部の歌を合唱し、和やかな雰囲気の中閉会しました。

(柳原優広報委員)



美しく彩る花々たち



### 第7回夢追い長島花フェスタ

3月25日～5月7日に、出水郡長島町で「第7回夢追い長島花フェスタ」が開催されました。

ながしま風車公園のサンセットの丘会場をメイン会場に、多くの花々で町内外から訪れた来場客を楽しませました。

また、会場入り口では長島の特産品である赤土バレイショをふかして来場客に振る舞われたほか、バレイショ収穫体験や会場内の花を使ったフラワーアレンジメントなども催されました。

町外から訪れた来場客の方は、「色とりどりの花はどれもとても綺麗で、遠くから来たかいがありました。また来たいです」と満足気に話していました。(赤瀬睦広報委員)

収録後に出演者と生産者の皆さんで



### 満点☆青空レストランに出演！

5月13日、JA長島地区の赤土バレイショが日本テレビ系列（KYT鹿児島読売テレビ）で毎週土曜日午後6時30分から放送されている「満点☆青空レストラン」で紹介されました。

番組取材には、お笑いタレントの宮川大輔さんとゲストに俳優・歌手の上地雄輔さんが訪れ、JA長島地区赤土バレイショ部会会長の大平洋光さんと収穫体験や同部女性部の手料理の実食など、赤土バレイショの魅力を存分にPRしていただきました。

今年度は、テレビをはじめ各メディアからの取材が多いことから、今後も“JA鹿児島いずみ”の知名度アップに向けてPR活動を積極的に展開していきます。

### 第26回

# JA鹿児島いずみ 総合展示会



昨年の展示会の様子

### 展示コーナー

- ・ 農業機械・ガス器具
- ・ ゆワイター・生産資材
- ・ タイヤ・オイル
- ・ 生活用品 などなど…

### イベントコーナー

- ・ 牛・豚肉の特価販売！
- ・ 「より道いずみ」特売
- ・ 協同食品 商品即売
- ・ たこ焼き・果物類
- ・ ジュース



開催日時

平成29年

7月28日(金)

午前8時～午後5時

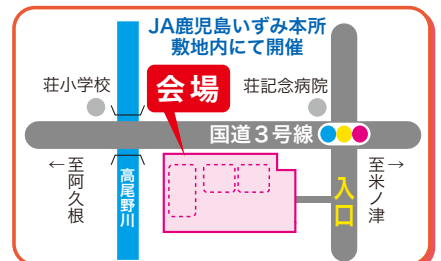


29日(土)

午前8時～午後1時

開催場所

JA鹿児島いずみ本所



ご成約10万円以上の方に  
**記念品贈呈**  
 ご来場の方にもれなく  
**粗品進呈**

詳しくは農業機械課本部 (Tel64-2344) までお問い合わせください。

召しませ

# 初夏の涼スイーツ

フルーツを使った、目にも涼しげな初夏のスイーツはいかが？  
楽しく作って、おいしく味わいましょう。

レシピ 調理時間：40分

材料 18cm底抜け型1個分

リンゴ	1個	レモン汁	大さじ1	バター	50g
クリームチーズ	200g	粉ゼラチン	8g	(A)	レモン汁 大さじ1
ヨーグルト	200g	水	大さじ2		砂糖 小さじ1
砂糖	60g	ビスケット	100g	ミント	適量

作り方

- (1) 水に粉ゼラチンを入れてふやかしておく。
- (2) ビスケットをビニール袋に入れ、細くなるまで砕く。バターを電子レンジ600Wで30秒ほど加熱して溶かし、ビニール袋に加えてよく混ぜ合わせ、型に敷き詰める。
- (3) ボウルに室温に戻したクリームチーズと砂糖を入れ、クリーム状になるまで練り混ぜる。ヨーグルト、レモン汁を加えてよく混ぜ合わせる。
- (4) (1)を電子レンジ600Wで30秒加熱して溶かし、(3)に加えて混ぜ合わせる。
- (5) リンゴの半分を5mm角に切り、半分をスライサーで薄くスライスする。スライスしたリンゴは耐熱皿に並べて(A)を掛け、ラップをして電子レンジ600Wで1分加熱する。
- (6) (2)に角切りにしたリンゴ、(4)を流し込み、冷蔵庫で冷やし固める。
- (7) (6)を型から外し、スライスしたリンゴをくるくる巻いて花のように成形して載せ、ミントを飾る。



監修  
鈴木麻友子  
(すずまゆこ)

フードコーディネーター、スタイリスト。体に優しい旬の食材を取り入れたレシピを考案。企業、Webサイトなどのレシピ開発、レシピコラム執筆、書籍や雑誌のフードスタイリングなどで活動している。



## リンゴのレアチーズケーキ

リンゴの角切りを入れたレアチーズケーキです。

シャキシャキとした食感が楽しく、

チーズもしつこくなくてさっぱりいただけます。

簡単に作れるリンゴのお花は華やかな印象ですから、

おもてなしやお祝いなどにも最適です。



レシピ 調理時間:30分

**材料** 2人分

サクランボ — 60g          ヨーグルト — 100g  
砂糖 — 30g              粉ゼラチン — 4g  
レモン汁 — 大さじ1      水 — 大さじ1  
生クリーム — 100ml      ミント — 2枚

**作り方**

- (1) 水に粉ゼラチンを入れふやかしておく。
- (2) サクランボの種を取り、粗みじん切りにする。鍋に入れ、砂糖を加え、中火で煮詰め、レモン汁を加えて粗熱を取る。
- (3) ボウルに(2)、ヨーグルトを入れ泡立て器で混ぜる。
- (4) (1)を電子レンジ600Wで30秒加熱して溶かし、(3)に加えて混ぜ合わせる。
- (5) 生クリームを七分立てに泡立て、トッピング用にティースプーン2杯分を取っておく。
- (6) (5)の生クリームの半量を(4)に入れて混ぜ、残りの半量を加えてふんわりと混ぜ合わせる。
- (7) (6)をグラスに流し込み、冷蔵庫で冷やし固める。
- (8) (7)にトッピング用の生クリーム、ミントを飾る。

## サクランボムース

サクランボ色が優しいムース。

サクランボの甘さを生かして砂糖は控えめに。

ふんわりとした滑らかな食感の、

ヨーグルトを使った爽やかな軽いムースですから

初夏でもさっぱりといただけます。



レシピ 調理時間:15分

**材料** 2人分

スイカ — 150g  
砂糖 — 30g  
お湯 — 大さじ2  
レモン汁 — 大さじ1  
チョコチップ — 適量

**作り方**

- (1) お湯にレモン汁、砂糖を入れて溶かす。
- (2) スイカを角切りにし、種を取る。
- (3) ミキサーに(1)(2)を入れ、滑らかになるまで攪拌(かくはん)する。
- (4) (3)を容器に入れて冷凍庫で冷やし固める。途中で何度かかき混ぜる。
- (5) (4)を器に盛り、チョコチップを飾る。

## スイカシャーベット

夏の代名詞のスイカ。

スイカのみずみずしい水分を生かして

涼やかなシャーベットにしました。

ひんやりと冷やしたチョコチップが、

カリカリと食感のアクセントになっています。





火災はもちろん、  
地震などの自然災害からも、  
大切な建物や家財を守る充実保障!



「建物更生共済」の4つの特長

**1 地震などの自然災害に強い。**  
火災や盗難などの事故はもちろん、台風や地震などの自然災害による損害も、しっかり保障します。

**2 満期共済金がある。**  
掛け捨てではありません。保障期間満了時に、満期共済金をお支払いします。満期共済金は、一括で受取ることも、分割して受取ることもできます。

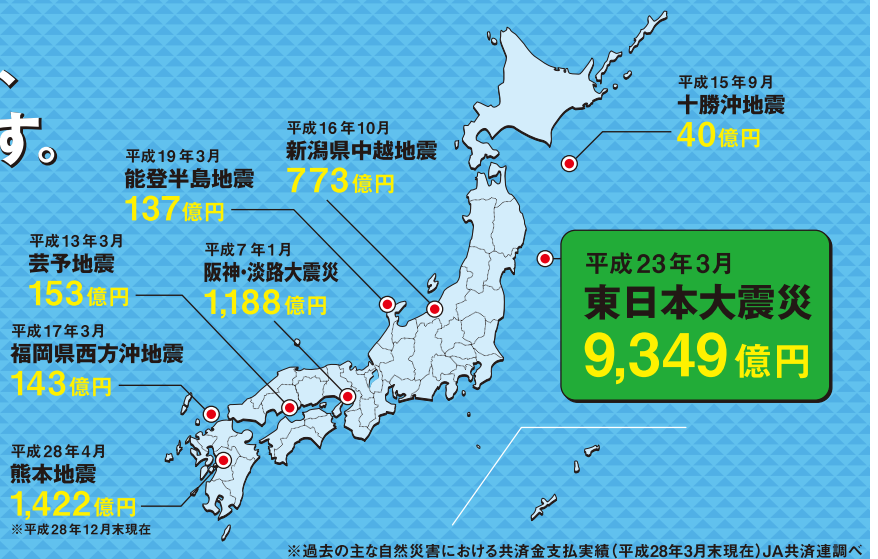
**3 ケガにも備えられる。**  
建物や家財について発生した火災や自然災害によって、ケガをされたり、死亡されたりしたときには、傷害共済金をお支払いします。

**4 いろいろな出費も安心。**  
火災や自然災害にあわれたときに発生する残存物のとりかたづけに必要な費用や消火にかかった費用のほか、当面の生活に必要な費用等をお支払いします。

「建物更生共済」には、  
安心の実績があります。

東日本大震災をはじめ、  
これまでさまざまな自然災害で、  
たくさんの共済金がお役に立ちました。

平成3年9月 台風19号 1,488億円	平成11年9月 台風18号 638億円	平成16年9月 台風18号 1,083億円
平成16年10月 台風23号 404億円	平成23年9月 台風15号 209億円	平成27年8月 台風15号 375億円



この資料は概要を説明したものです。ご検討にあたっては、「重要事項説明書(契約概要)」を必ずご覧ください。また、ご契約の際には、「重要事項説明書(注意喚起情報)および「ご契約のしおり・約款」を必ずご覧ください。

お問い合わせは JA各事業所 共済窓口へ

JA共済ホームページアドレス <http://www.ja-kyosai.or.jp>

17481050235



# JA共済の 建物更生共済は、 熊本地震でも、 復旧・復興に向けた 一助となっています。



熊本地震における建物更生共済 共済金支払実績

**87,338件 1,422億円**

(平成28年12月末現在・JA共済連調べ)

住宅の全壊8,424棟、  
半壊33,212棟、  
一部破損149,963棟  
という甚大な被害を  
もたらした熊本地震。  
熊本県内で被災された  
組合員・利用者様から  
多くの感謝の声を  
頂いています。

※出典：「熊本県熊本地方を震源とする地震  
(第97報)」(消防庁ホームページより)  
平成29年2月21日(火)17時00分時点



まさか、こんな地震が来る  
とは思ってもいなかった。  
母屋は全壊、収穫した甘藷  
を貯蔵するための納屋も  
早急に建て替えなければ。  
でも、JA共済に入っていて  
よかった。あとは安心して建  
て直せます。(Sさん)



JAさんのお宅も大変なのに、  
かけつけてくれました。顔を見る  
だけで安心しました。JA共済に  
入っていなかった、という人の  
話を聞くたびに、入っていて本当  
によかったなと思っています。半  
壊した家は、近々リフォーム工  
事を始める予定です。(Mさん)



“建物更生共済”には、はじ  
めから地震の保障がついて  
いるので、もう感謝ですよ。  
この保障があったから、先に  
進もうという気になれたんだ  
と思います。共済金で再建  
の一步が踏み出せます。(Mさん)



家も何もすべてなくなりまし  
た。もう、何を頼ればいいん  
だと思いました。JA共済が  
なかったなら、一生笑うこと  
できなかったでしょう。40年  
住み慣れた家がなくなった  
のは寂しいけれど、これから  
建て直します。(Yさん)



農産物直売所 JA女性部の店

# より道いずみ

## 紅甘夏のご紹介

だんだんと汗ばむ季節になってきました。冷たい食べ物がおいしくなりますね。

今回ご紹介するのは、JA鹿児島いずみの特産品でもある“紅”の濃い果皮が特徴の「紅甘夏」。

気温が高くなる4～5月頃が食べ頃で、さわやかな酸味とほどよい甘さのバランスのとれた味わいで、果肉は柔らかくジューシーで身体にしみ入るおいしさです。

また、紅甘夏に含まれているビタミンCは、紫外線からお肌を守るほか、シミ・シワ改善、ニキビ予防・改善にも効果的と言われています。

美容と健康のためにも、生産者の皆さんが大切に育てた安心・安全なおいしい紅甘夏を、ぜひご賞味ください♪



### カンタンフッキング★紅甘夏寿司

- ①紅甘夏のヘタ周辺を輪切りに切り落とし、果肉をくり抜く。
- ②お好みの具材でちらし寿司を作る。
- ③①の皮を器にしてちらし寿司を詰めて、果肉などをトッピングして完成！

17日は  
より道デー



農産物直売所 JA女性部の店「より道いずみ」 出水市高尾野町下水流890 営業時間 8:30～17:00 Tel.64-2660

私の  
食育日記

## 朝食が大切な理由

タレント・食生活アドバイザー●岡村麻純

食育で必ず出てくるのが「朝食をしっかり食べましょう」です。朝食をまったく食べないだけでなく、お菓子や果物だけ食べることや、サプリメントだけで済ませてしまうことも朝食の欠食といえます。朝食を食べないと太りやすくなる、集中力が低下する、朝食を食べる児童と食べない子では成績に差が出るなど、いろいろといわれていますが、なぜそこまで朝食が大切なのでしょう。

人間の体をコントロールしている脳は他の臓器とは違い、糖質であるグルコースだけをエネルギーとして利用しています。この糖質、食べ物から取った分は食後4時間ほどでほぼ吸収されます。そのため、食後4時間を過ぎると脳は、糖分を一時的に蓄えている肝臓からグルコースを作り出し脳へ供給します。しかし、肝臓が貯蔵できるのはわずか半日分ほど。そのため、朝食を取らないと前の晩の夕食から昼食まで、夕食からの糖質と肝臓からの供給を合わせても補給し続けられなくなり、血糖値が低下

し、脳の働きが悪くなってしまいます。脳が発達し、さまざまな刺激を受けて成長している幼い頃ほど、朝食を取らないことでの影響が大きくなると予想できます。朝食を取らないと朝の体温も上がらず、体調を崩しやすくなることも分かっています。

朝食をしっかり食べるためには、まずは夕食をできるだけ早い時間に食べることです。朝食の時間には空腹でいられるよう、あまり遅い時間に暴食しないようにしましょう。忙しい中、無理してたくさんの夕食を作るよりは、夕食は簡単になってもできる限り早い時間に済ませ、早く寝て、次の朝食をしっかり食べた方が体への負担も少なく済みます。また、周りの大人もしっかりと朝食を食べることも大切です。親が朝食を食べない子どもほど、朝食をあまり食べない子が多い傾向にあります。小さな頃からしっかりと朝食を食べる習慣を身に付けてほしいです。





わたしたちが  
つくりました!

JA鹿児島いすみ女性部  
出水支部のみなさん

## 1. カボチャコロッケの肉巻き

【材料】(4人分) 1人分約358kcal  
 カボチャ…………… 1/2個  
 バレイショ…………… 2個  
 豚肉(薄切り)…………… 7枚  
 玉ネギ…………… 1玉  
 人参…………… 2本  
 生キクラゲ…………… 大1枚  
 おからパウダー…………… 大さじ2  
 トマト…………… 2個  
 サラダ油…………… 適量  
 ④…………… 少々  
 塩…………… 少々  
 砂糖…………… 少々  
 濃口醤油…………… 少々  
 ケチャップ…………… 少々

### 【作り方】

- ①カボチャとバレイショは皮をむいて下ゆでをする。火が通ったら、水気を飛ばしてつぶしておく。
- ②玉ネギの半分とニンジン1本はコロッケ用にみじん切りにし、残りはタレ用に千切りにする。さらにキクラゲと豚肉1枚をみじん切りにしておく。
- ③②でみじん切りした分とキクラゲと豚肉を、油をひいたフライパンで炒める。
- ④①と③とおからをパウダー混ぜ合わせ、形成する。
- ⑤④を豚肉で巻き、熱したフライパンで巻き終わりの面から焼いていく。裏表に焼き目がつくまで火を通す。



- ⑥②で千切りした分をサラダ油で炒め、しんなりしてきたところで角切りにしたトマトと④を投入し、合わせ炒める。
- ⑦⑤に⑥をかけて、お好みの野菜で飾り付けたら出来上がり。



## 2. 冷やし中華そうめん

【材料】(4人分) 1人分約390kcal  
 そうめん…………… 4束  
 アボカド…………… 1個  
 トマト…………… 2個  
 納豆…………… 1パック  
 もやし…………… 1袋  
 キュウリ…………… 2本  
 三杯酢…………… 適量  
 ミョウガ…………… 1個  
 ジャンボインゲン…………… 1本  
 もずく酢…………… 100g  
 ④…………… 少々  
 柑橘果汁…………… 大さじ2  
 砂糖…………… 大さじ2  
 薄口醤油…………… 大さじ4  
 白だし…………… 大さじ4  
 ごま油…………… 大さじ1

### 【作り方】

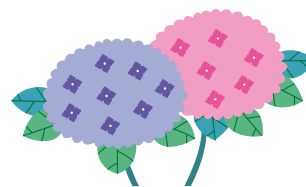
- ①④を混ぜ合わせタレを作る。
- ②アボカドとトマトはくし切り、キュウリ・ミョウガは千切り、ジャンボインゲンともやしはサツとゆがく。
- ③②のジャンボインゲンは薄くスライス、ミョウガは三杯酢に漬けておく。
- ④そうめんをお好みの固さにゆがき、①のタレをかけて②と③、納豆、もずく酢をトッピングしたら出来上がり。

## 3. いなりそうめん

【材料】(4人分) 1人分約189kcal  
 そうめん…………… 2束  
 白だし…………… 50ml  
 水…………… 50ml  
 薄揚げ…………… 4枚  
 砂糖…………… 大さじ2  
 薄口醤油…………… 大さじ3  
 実エンドウ…………… 12粒  
 塩…………… 少々  
 いりごま…………… 少々

### 【作り方】

- ①そうめんをゆがき、白だしを水でうすめたものに漬けておく。
- ②油抜きをした薄揚げを鍋に入れて砂糖と薄口醤油で煮る。煮立ったら鍋から取り出し、汁気を絞っておく。
- ③1つは、広げた薄揚げに①を詰めて実エンドウ3粒を飾る。もう1つは、裏返した薄揚げに①を詰めて、いりごまをちらして出来上がり。



🐾🐾 もじよかペット 🐾🐾



チビ

飼い主

出水市高尾野町江内の  
宮野綾子さん



ジュラ

人懐っこいジュラと  
人見知りのチビ。  
6歳の同年コンビで  
すがとても仲が悪い  
です…

ありがとう! 私の父さん



お	が	お	さ	お	し	も	そ	し	い	ま	く	車	て	は	し
仕	と	父	ん	休	ご	楽	ぶ	て	に	れ	に	く	ご	私	
事	う	さ	あ	み	と	し	と	て	た	の	れ	公	と	の	
が	ん	そ	の	を	い	き	お	く	つ	り	た	園	が	お	
ん	こ	い	ん	日	が	で	は	父	れ	り	し	て	り	に	お
父	さん	の	お	母	さん	と	は	あ	ま	あ	つ	休	ま	さ	
も	の	お	母	さん	と	は	あ	ま	あ	つ	休	ま	さ		
ら	あ	れ	た	毎	日	と	れ	ん	て	て	の	は			
ね	も	り	て	く	て	日	て	あ	そ	て	た	で	ん	行	日

作文

出水市立米ノ津小学校三年  
濱田一花さん(左下)  
★お父さん 貴光さん



さわやかさん  
☆☆☆☆☆

出水市知識町  
木嶋 勇太さん (24歳)

◆お仕事は？

接客業をしています。日々笑顔絶やらず明るく元気に仕事をしています。

◆休日の過ごし方は？

バレーを地区大会や県大会に出場し、優勝を目指して練習に励んでいます。

◆地域にひとこと！

バレーを通じて地域活性化を図るとともに、大会で活躍して「出水」の地名を広めてきます！

うちのアイドル



塘 琉之介くん (5歳)

お手伝いしてくれる琉ちゃん。我が家の宝物です。

ご両親 阿久根市脇本の塘貴之さん、きよみさん



# 思い出写真館



№  
80

川俣 徳海さん(67歳)  
三笠事業所管内

## いつの頃の写真ですか？

つい最近ではありますが平成 24 年に、地元脇本で開催されている「花と歴史の絶景ウォーク」のボランティア実行委員をした時の写真です。コースの案内役として街角に待機し、参加者が気持ちよく楽しくイベントに参加できるよう努めていました。

## その頃の思い出を教えてください。

このイベントには市内外から約 300 人訪れ、笑顔で楽しそうにウォーキングする参加者を見て、地域行事に携わる喜びを感じました。

若い頃は就職で県外に出ていたこともあり、あまり地域行事に参加する機会はありませんでした。しかし



参加者を見守る川俣さん

今では、地域の方とのふれあいや遠方から参加して下さる方と出会いがある度に、地元への愛着と誇りが芽生えています。

その他にも、脇本地区で開かている「どでカボチャコンクール」などの地域イベントのボランティア実行委員も務めています。また、昭和 40 年に三笠中学校を卒業した旧友たちと結成した「40 (よんまる) 会」では、国道 389 号線沿いの花壇を借りて、花植えをして通行人の目を楽しませています。

これからも「地域に生きる、地域の一員」として、様々な活動に積極的に参加していきたいです。



## みんなのページへの 投稿大募集!!

みんなのページでは、投稿コーナーの①うちのアイドル②もじよかペットへの写真を募集しています。右記の応募要領でぜひご応募ください。(原則として写真は返却します)

### ▶ 応募要領

プリントした写真、またはデジタルカメラで撮影した画像データをお送りください。採用された方には粗品を進呈いたします。

①うちのアイドル…お子様の写真がデジカメ画像に、お子様の氏名・年齢と80字以内のコメント、保護者の氏名・住所を記載してください。

②もじよかペット…ペットの写真がデジカメ画像に、ペットの名前や年齢等と50字以内のコメント、飼い主の氏名・住所を記載してください。

### ▶ 応募先住所

〒899-0405  
出水市高尾野町下水流890  
J A 鹿児島いすみ 企画広報課宛  
E-mail : izm-kikaku02@ks-ja.or.jp



## 紅葉クラブ・出水クレインズ

### Q1. どんなチームですか？

20～30代、両チーム合わせて約30人のテニス愛好者が所属しています。

県下クラブ対抗試合で上位入賞を目指し、週に数回、基礎練習や試合形式の練習を行っています。

### Q2. 監督からチームに一言

これからも、メンバーみんなで楽しく元気に頑張りましょう(\*^\_^\*)!

農産

普通期水稻の管理



北薩地域振興局  
農政普及課出水市駐在

井上 健一

6～7月は田植え、初期の水管理、雑草防除など普通期水稻の今後の生育を左右する大切な時期です。

ほ場をよく観察し、適切な管理を行いましょう。

田植え

田植の適期は、早生品種の「ヒノヒカリ」では6月25日頃、中生品種の「あきほなみ」では6月15～25日頃となります。高温登熟による品質低下を緩和するためにも、極端な早植は行わないようにします。

良好な生育を確保するため、植え付け本数は3～5本/株となるように調整し、植え付けの深さは約2～3㍍とします。栽植密度は60～70株/坪(株間15～18㍍)が目安となります。



なお、大雨で冠水が予想される場合は、その時をさけて田植えを行います。

田植え後の水管理

田植え後から活着期までは、田面が露出ししない程度の浅水にします。冠水すると水温が高いため、活着が劣り欠株につながります。梅雨と重なるため、大雨の時は落水し、冠水しないようにしましょう。

病害虫防除

本田での病害虫防除回数を減らすため、箱施薬剤を使用します。ただし、ウンカ類の飛来が多い年は、箱施薬剤を使用したほ場でもウンカ類の発生が認められることがあります。早植のほ場では、箱施薬剤の効果が早く切れるため、注意が必要です。

なお、余り苗はいもち病等の発生源となりますので、早目に処分しましょう。

雑草防除

除草効果を高めるため、事前の耕起・代かきで、生えている草を完全に埋没させます。また、除草剤の散布後、田面につくられた薬剤の層の効果を安定させるために、散布後7日間程度は湛水状態を保ちます。

※使用する農薬等は、地区の栽培こよみや最寄りのJAで確認し、使用基準を厳守し、安心・安全な水稻栽培に努めましょう。

果実

柑橘類の摘果と  
温州マルチの準備・実施



園芸農産事業部果実課 東田 正和

今年の温州みかんは直花が多く、平年より3日程度遅れて満開を迎えたようです(平年は5月3日満開)。

中晩柑類は品種や樹により若干着果のバラツキがります。しかしながら着果の多い樹はこのまま放置すると小玉果となり出荷できなくなってしまう。

今月より摘果・マルチ被覆作業等重なりますが、早め早めの管理に努めてください。

摘果の目的

柑橘類の摘果には、着きすぎた果実を減らし、①残った果実の肥大を促進する、②極端に大きいものや小さいものを落として大きさを調節する、③傷のある果実や病害虫の被害を受けた果実を取り除く、という3つの目的があります。



摘果の時期と方法

温州みかんでは6月～8月にかけて摘果します。摘果の目安は、20～25枚に1果残す程度です。葉の少ない枝のみかんは残さないようにしましょう。着果の多い年には、7月の粗摘果で傷果や樹冠内部の日当たりが悪い部分の果実を落として数を減らし、8月の仕上げ摘果で小玉を落とします。

中晩柑類は大玉で外観の良いものが好まれますので8月下旬から仕上げ摘果をし、適正着果とします。

温州みかん・中晩柑類の摘果基準

品種	粗摘果時期	仕上げ摘果	
		時期	葉果比
極早生温州	6月下旬～	8月中旬	25
早生温州	7月上旬～	8月下旬	25
甘夏類	7月上旬～	8月下旬	90～120
ほんかん	7月下旬～	9月上旬	100～120
不知火	6月中旬～	8月中旬	100～120

温州マルチ被覆の準備・実施

今月より極早生温州のマルチ被覆時期になります。マルチを確実に被覆し果実品質を向上させるためには園地の耕土を把握し、耕土の深い園地では6月上旬からの設置、浅い園地では6月下旬の設置を目安に設置するとともに排水対策も重要です。

なお、この時期は摘果や病害虫防除などの主要管理が重なりますので、作業の手遅れがないよう計画的に準備を進めてください。

園芸

さやえんどうの栽培について



園芸農産事業部指導課 吉元 洋六

栽培のポイント

◎土づくりと排水対策

日照、通風が良く、強風が当たらない圃場を選びましょう。

◎連作障害に注意

一般的には4～5年休ませるのが良いといわれていますが、同じ圃場に作付する場合は必ず土壤消毒を行うようにしましょう。

◎播種時期は9月上旬ごろ

高温に弱く、発芽適温は18℃で生育適温は12～18℃です。

土づくり(播種1か月以上前)

◎完熟堆肥を全面散布(2000㎏/10a)

条まきで散布する場合は1/3程度の量を使用しましょう。

◎酸性土壌に弱い

pH 6.0を目標に苦土石灰を100㎏/10a程度施用しましょう。

施肥・畦上げ(播種1か月～2週間前)

◎肥料は用途に応じて

- ・ハウス栽培・長期採り→出水豆配合 80㎏/10a(緩効性)
- ・年内(短期)採り→BB555 60㎏/10a

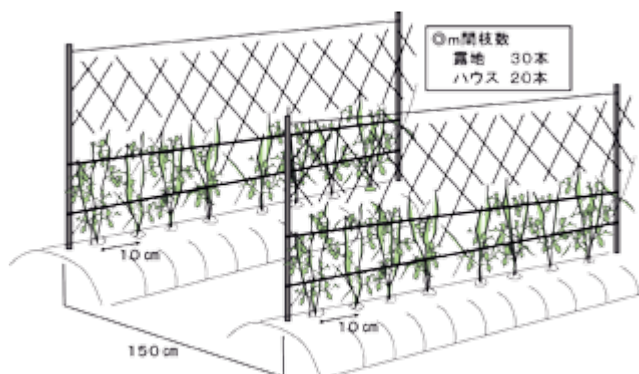
◎病害対策は畦上げから

根が酸素不足に弱いので、滞水しないようにできる限り高く畦を立てましょう。

- ・マルチは地温抑制のため白黒ダブルマルチを使用しましょう(ミラーマルチやシルバーマルチを使用することで害虫防除の効果も期待できます)。

◎作式例

- ・1穴あたり露地は3粒播き、ハウスは2粒播きです。
- ・仕立てる本数は組み合わせすぎないように管理しましょう。



園芸

肥育牛の夏場の管理



畜産事業部  
畜産指導1課

築地 新 智

肥育牛にとって夏場は、湿度・温度ともに上昇し、飼料摂取量の減少等があり、増体が伸び悩む厳しい季節となります。

肥育牛の最適温度は10～20℃とされています。「良く食べ、良く寝る」環境づくりに努め、飼料効率を高めましょう。

暑熱対策

直射日光の遮断

寒冷紗・ヨシズ等を張り、畜舎に射し込む直射日光を出来るだけ遮りましょう。ポイントとして寒冷紗等の設置は地面から0.5～1.0a程度高く取り付け風通しが悪くならないようにしましょう。

また、細霧装置等を利用する事で牛舎内の気温・牛の体温の低下にも繋がります。

換気の確保

扇風機の送風を強めに調節し十分に換気を行ってください。

また、屋根に散水を実施し太陽が直接当たる屋根からの熱侵入を防ぎましょう。

飼育管理対策

飼養管理

飼料給与時間を見直しましょう。涼しい時間帯の方が良く食べてくれるようです。朝より夕方の給与量を増やしたり、給与回数を増やしたりするのも良いでしょう。

また、給水器(ウォーターカップ等)の清掃管理を行いましょう。飲水量は舎内温度の上昇とともに増加します。常に新鮮な水を飲めるよう努めましょう。

また、肥育牛では暑さで食べる量が減るため、ビタミンA欠乏症に注意し、ビタミンA欠乏の兆候(毛艶の変化・脚の腫れ・目の異常等)を見逃さないようにしましょう。特に肥育中期の牛は暑熱によるストレスによる繊維質飼料の摂取量不足になりやすく、それに伴い食い止まりやルーメンアシドーシスが出やすくなります。1～2週間に1日濃厚飼料を少し減らして給与するのも一つの方法です。第1胃機能促進剤等で早めの対応を行ってください。疾病は早期発見・早期治療が大切です。

衛生管理・その他

防疫対策

ハエや蚊が多発する季節です。駆虫・駆除・防除の徹底に努めましょう。

肥育牛は、子牛セリ市導入もしくは肥育開始から約20ヶ月間と言う長い期間飼育します。出荷まで季節を問わず悪臭対策・給与ステージ(前期・中期・後期)毎の給与量をクリア出来る一工夫を行って見てください。「継続は力なり」ちょっとした事が経営のプラスになると思います。

## 年金無料相談

年金に係わる無料相談を、相談日の午前と午後、2カ所に分けて開きます。お気軽にご相談ください。

開催日 平成29年6月14日(水)  
 午前 10時～11時30分まで  
 米ノ津事業所会議室 ☎67-2025  
 午後 1時30分～3時まで  
 江内事業所会議室 ☎85-5111  
 相談員 森代武志社会保険労務士

偶数月の  
第4土曜日 **JAバンク 無料年金電話相談実施中!**  
 平成29年6月24日(出)▶10:00～15:00  
 フリーダイヤル ☎0120-800-547

## 役員会だより

※下記の協議事項はすべて原案通り承認決定されました。

- 第2回理事会（平成29年4月24日）
- 1) 平成29年度事業計数計画の変更
  - 2) 平成28年度事業報告、貸借対照表、損益計算書、剰余金処分案及び注記表
  - 3) 平成28年度部門別損益計算書
  - 4) 第25回通常総代会の招集
  - 5) 子会社役員候補者の推薦
  - 6) 農協推薦農業委員の選出
  - 7) 子会社との契約
  - 8) 役員選任

- 第2回監事会（平成29年4月21日）
- 1) 監事の選任議案同意に関する事
  - 2) 平成28年度末決算書類監査報告（案）
  - 3) 中央会監査の相当性評価に関する報告事項
  - 4) 独立監査人の監査報告書
  - 5) 総代会に提出する監査報告書（案）
  - 6) 第3回監事会

## JAローン 無料相談会実施中!

生活関連資金（住宅・車等）の無料相談会を、下記の日程で開催いたしますので、お気軽にご相談ください。

**日程** 平成29年6月11日(日)・25日(日)  
 9時～12時まで

**場所** JA鹿児島いずみ本所  
 (クレインハート(株)旅行センター事務所内)

詳しくは TEL: 0120-63-8510まで

## わたしたちのJA (4月末現在)

正組合員 ..... 6,851人  
 准組合員 ..... 10,748人  
 合計 ..... 17,599人  
 出資総額 ... 31億8865万5千円

### 【訂正とお詫び】

5月号14ページ掲載の「農作業、農ライフ!!」コーナー、「新品種「なつほのか」の特性」の掲載記事中の写真コメントに誤りがありました。正しくは右記のとおりです。訂正してお詫び申し上げます。



写真1: なつほのか (乳白少ない)

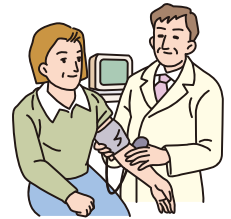


写真2: ヒノヒカリ

## 人間ドック受診案内

＜JA厚生連より◆人間ドック受診案内＞

各事業所では、日程にあわせて人間ドック受診者の募集を行っています。お申し込み等詳細については、最寄りのJAまたは本所生活燃料課(TEL64-2625)へお問い合わせください。



受診日	事業所名	コース	募集人員
7/ 3	米ノ津	一般	5人
7/ 3	米ノ津	女性	5人
7/ 4	東	一般	10人
7/ 4	東	女性	10人
7/ 5	高尾野	一般	10人
7/ 5	高尾野	女性	5人
7/ 12	阿久根	女性	10人
7/ 26	三笠	女性	10人
7/ 27	長島	一般	5人
7/ 27	長島	女性	5人
7/ 28	阿久根	一般	5人
7/ 28	阿久根	女性	5人
7/ 31	江内	一般	5人
7/ 31	江内	女性	5人



# JA鹿児島いずみ JAバンク サマーキャンペーン!

期間：平成29年6月1日(木)～7月31日(月)

キャンペーン期間中、『貯王』をご成約の方に「ちょリスグッズ」をプレゼント!  
また、ご成約の方の中から、後日下記の景品が当たる抽選を行います。

## ★キャンペーン景品★

### ★特賞

鹿児島黒牛・黒豚  
100名様

### ★いづるくん賞

JA商品券  
(3千円分) 100名様

商品概要(個人の新規預け入れのみ)

懸賞付  
定期貯金 **貯王**

◆定期貯金  
スーパー定期  
1年もの(自動継続)

◆預入額  
10万円以上

◆適用金利

**キャンペーン金利0.2%**  
(初回満期まで)

※抽選権は、20万円毎に1枚発行

年金友の会  
会員には  
別途特典が  
あります!



◎詳細については、最寄りのJA貯金窓口へお問い合わせください。

## 農業用廃プラスチック類回収のお知らせ

出水地域農業用廃プラスチック類適正処理推進協議会では、平成29年度第1回目の廃プラスチック類の回収を次のとおり実施いたしますのでお知らせします。

市町名	回収日	回収場所	回収時間
長島町	6/6(火)	獅子島アイランドセンター	10:00~12:00
	6/7(水)	伊唐大橋手前空地(計量は伊唐港) 東バレイショ選果場	8:00~10:00
	6/8(木)	平尾サメシマフーズ駐車場 小浜港野積場	
	6/9(金)	長島バレイショ選果場 田尻公民館	
出水市	7/11(火)	出水製茶工場	8:00~10:00
阿久根市		本所資材センター	
赤瀬川B&G駐車場 J A 三笠肥育牛積込所			

- ※廃プラスチック運搬の際は、産業廃棄物運搬中ステッカーを車両に貼り付けて運搬してください。
- ※口座引落を希望される方は、口座番号の確認をお願いします。
- ※廃プラスチック持ち込みの際、梱包方法を守ってお出してください(バラバラにならないようにする)。
- ※農業容器類は、洗浄後ラベルをはがした物だけ回収します(廃残農業回収時は、そのまま出せる)。

### 【お問い合わせ先】

JA 鹿児島いずみ 園芸農産事業部  
TEL: 64-2632 (資材課)・TEL: 64-2630 (指導課)  
長島町役場 農林課 TEL: 88-5670  
出水市役所 農政課 TEL: 82-5424  
阿久根市役所 農政課 TEL: 73-1142

JR九州からのお願いです

## 風で飛んだ農業用ビニールが 列車を 止めます!

列車や  
設備が故障!

架線には  
強い電気が  
流れています

平成28年2月21日には  
農業用ビニールが  
電線に引っかかり、  
九州新幹線が  
4時間止まりました。

電線に引っかかっているビニール等の異物を見つけたら、  
感電の恐れがありますので、触らずにJRへご連絡ください。  
農業用ビニールや防虫テープ、ブルーシート等について、しっかり固定するなどの飛散防止対策をお願いします。  
※当社に被害が発生していれば、補償請求する場合がございます。

新幹線のときは TEL092-624-3892 在来線のときは TEL092-624-3836

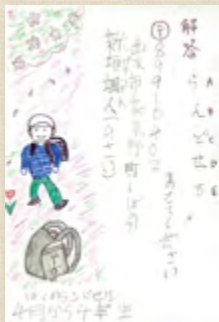
# いらすとボード



長島町平尾  
白濱 凜さん



出水市大野原町  
村上 なつきさん



出水市高尾野町  
新垣 颯人さん



長島町平尾  
内田 陽菜さん

読者の皆さまから寄せられたご意見、メッセージ・イラストなどをご紹介します。

春と言えば実エンドウ！豆ごはん  
おいしいですね♡  
(出水市高尾野町江内 PN笠山のおばさんさん)  
⑥ ぼくも豆ごはん大好きでいつもおかわりするよ！旬の実エンドウは、甘くて柔らかくてとってもおいしいね♪ blyびるくん  
✉ 宮崎にいる孫が小学2年生になりました。今年は始業式の朝、見送り

（阿久根市脇本 福浦ひとみさん）  
お孫さんは、教科書と一緒にあちやんである福浦さんの優しさも背負って毎朝登校しているのですね♪とてもほえましいです！  
✉ より道いずみをよく利用しています！新鮮な野菜・果物をいつもありがと！  
(出水市野田町 外戸口秋子さん)  
⑥ 旬の野菜が新鮮なまま手に入るより道いずみ。出荷される生産者の方も皆さん生き活きとしていらっやいます。これからもどんどんご利用ください☆  
をすることになり、とてもうれしかったです。昨々年、一緒にランドセルを選び買ったことを思い出しました。

## idustagram

いぶすた ぐらむ

いづるくん活動の舞台裏や地域のみなさまとの交流などオフショット写真を公開していくよ!!



満点☆  
青空レストラン  
収録  
(5/13 O.A.)

@長島町  
4/30



# 収録中♪



# 宮川大輔さんと記念に☆



珍バレイショが届いたよ！  
長島町鷹巣の濱市正さんより

# アヒルかな？  
# アヒルじゃないよ  
# バレイショだよ！

MOGUMOGUふぁーむ  
一幸せうまごはんー  
収録  
(5/6 O.A.)

@出水市内  
4/14



# ホテル泉國邸で



# 左から  
# 豆類部会女性部石野さん  
# KKB山下アナウンサー  
# ラッシャー板前さん  
# 豆類部会女性部川俣さん

# 頭の体操 ★ クロスワード



二重マスの文字をA～Eの順に並べてできる言葉は何でしょうか？

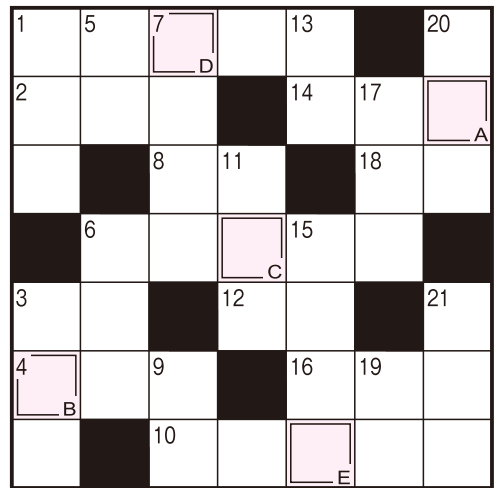
出題●ニコリ

## タテのカギ

- 1 身を立てて故郷へ——を飾った
- 3 肩や腰が痛むときに貼ることも
- 5 傷や病気が治ること
- 6 「これが生命線で、これが運命線……」と見ていきます
- 7 ろくろ首やのっぺらぼうなど
- 9 梅雨ときには差す機会が増えます
- 11 漆で描いた文様に金粉などを付けて仕上げます
- 13 釣った魚を入れます
- 15 お酒よりもお菓子が好きな人
- 17 本当にあったこと
- 19 つるべで水をくみ上げます
- 20 1階建ての建物のこと
- 21 居酒屋や料理屋の入り口によく下げられています

## ヨコのカギ

- 1 6月の第3——は父の日です
- 2 収穫物を——・優・良に仕分けした
- 3 梅干しの色付けにも使われる葉野菜
- 4 止まらずに行ってしまいました
- 6 近付くと雨が降りやすくなります
- 8 草を刈るときに使います
- 10 長崎の麺料理。ちゃんぽんと並ぶ名物です
- 12 願い事を書いて奉納する板
- 14 ナガス、マッコウ、ミンクといえ
- 16 お手洗い、ご不浄などともいいます
- 18 鬼が出るか——が出るか



●解答欄

A	B	C	D	E
---	---	---	---	---

4月号の解答



A B C D E  
「ランドセル」

- ★ 応募数：九十二通
- ★ 答えは「ランドセル」でした。
- ★ 堂脇 久子さん 出水市武本
- ★ 森 愛純さん 出水市下鯖町
- ★ 下屋敷 春雄さん 出水市下大川内
- ★ 中村 キミさん 出水市高尾野町大久保
- ★ P.N 笠山のおぼさん 出水市高尾野町江内
- ★ 外戸口 秋子さん 出水市野田町下名
- ★ 掘切 礼子さん 阿久根市波留
- ★ 福浦 ひとみさん 阿久根市脇本
- ★ 大堂 正秋さん 長島町川床
- ★ 牧野 光さん 長島町蔵之元
- ★ 4月号クイズ当選者
- ★ 当選おめでとうございました。

## クイズ・おたより・投稿等の応募方法と送り先

8 9 9 - 0 4 0 5

出水市高尾野町  
下水流890番地  
JA鹿児島いずみ  
企画広報課宛

送り先

解答 ○ A ○ B ○ C ○ D ○ E

郵便番号・住所  
氏名(ペンネーム)・年齢  
職業・電話番号  
本紙への感想や要望、  
JAに対するご意見などを  
お書きください。

記入例(横書きも可)

記入例を参考にどしどしご応募ください。  
Eメールでも受け付けています。

✉ izm-kikaku02@ks-ja.or.jp

クロスワード

- しめきり ▶ 平成29年6月30日消印有効  
当選発表 ▶ 平成29年8月号  
賞品 ▶ 正解者の中から抽選で10名様にAコープ商品券をプレゼントします。



広報紙「ほほえみ」へ対するご意見・ご要望・情報などお寄せください。  
☎(0996)64-2624 (企画広報課)

## あとかき Editor's Note



塩らっきょうがおいしい季節になりました。朝・昼・晩と食べたいところですが、色々なことに配慮して夜ごはんの楽しみにしています。

さて、広報紙でも先月号からご紹介しているとおり、当JAはこの春たくさんのテレビ取材を受けました。生産者の方の生き生きとした姿と農畜産物の魅力を全国の皆さまにお届けすることができ、とてもよい機会に恵まれました。

マスコットキャラクター「いづるくん」も、鹿児島いずみのために「ますます頑張るよ!」と、張り切っているようです(彩)



# 重要なお知らせ 集金業務等の事務手続きについて

平素よりJA鹿児島いずみをご利用いただきまして誠にありがとうございます。  
 当JAでは職員がお客さまから入出金や解約処理等のため、現金・通帳・証書等をお預かり、お返しさせていただく際には、下記の方法による確認をさせていただきます。  
 お手数をお掛けいたしますが、何卒ご理解とご協力の程よろしくお願い申し上げます。

## 現金・通帳・証書のお預かりについて

- 現金のお預かり**  
 集金業務によりお客さまから現金をお預かりする際には、その証としてJA所定の「受取書」を発行いたします。  
 この「受取書」は、お客さまから現金をお預かりしたことを証明するものです。
- 通帳・証書のお預かり**  
 当JAの職員がお客さまから通帳・証書をお預かりする際には、JA所定の「受取書」を発行いたします。  
 お預かりした通帳・証書をご返却する際、もしくは現金をお届けした際に、「受取書」を回収させていただきますので、大切に保管してください。

## 定期積金掛金の集金について

- 「定期積金掛込専用受取書」による集金**  
 お客さまから現金等により定期積金掛金をお預かりする際には、お客さまの面前で定期積金証書に、お預かり日と受領印を押下いたします。  
 また、掛金受領の証としてJA所定の「定期積金掛込専用受取書」を発行いたします。

## 共済掛金のお預かりについて

- 新たなご契約の場合**  
 集金業務によりお客さまから新たなご契約の共済掛金をお預かりする際には、その証としてJA所定の「受取書」を発行いたします。
- すでにご契約がある場合**  
 集金業務によりお客さまから共済掛金をお預かりする際には、その証としてJA所定の「共済掛金領収証」を発行いたします。  
 また、JA店舗窓口でお客さまから共済掛金をお預かりする際には、その証としてJA所定の「共済掛金相当額領収書」を発行いたします。

## 共済金等の現金支払いのお取り扱いについて

- お客さまのご依頼で共済金等を現金お支払いする際は、JA所定の「現金受領書」をお渡しいたしますので、お客さまに署名及び受領印をお願いした上で、回収させていただきます。

## 共済証書のお預かりについて

- 転換契約・乗換契約や契約全部が消滅（死亡請求等）する異動・共済金請求の場合には共済証書を預かる必要があります。  
 共済証書をお預かりした際は、ご契約者様・ご請求者様が所定書類の項目にある「共済証書欄」への○印および「提出日」をご記入頂くことで、お預かりした証しとなります。

## 外部確認の実施について

- 集金業務等の事務手続きが適正に行われているかの検証を外部確認で実施します。ご理解・ご協力をお願いいたします。



## 新任店長紹介

5月より新しくAコープながしま店の店長になりました、浦崎です。地域の皆様と一緒に明るく、楽しいAコープを目指して頑張ります！

ながしま店 店長 浦崎 どうぞ、よろしくお願い致します。

## 今年も、エコーフの「大隅うなぎ」を食べて



暑い夏を★  
 のいききましょう!

7月25日(火)  
**土用の虫の日**  
 ご予約承り中!  
 5月23日(火)～

Aコープの「大隅うなぎ」は、ふっくら柔かなうなぎです!