



# ほほえみ

2019

6  
月号

№ 327



 JA鹿児島いずみ



ホームページ  
<http://www.ks-ja.or.jp/izumi/>



 facebook.



 LINE



新しい夢 **どんだん**

 育てよう明日を

JAグループ鹿児島



# ほほえみ



原口 怜也くん(4)・翔守くん(1)・莉緒ちゃん(6)

ご両親：原口佳之さん、三重子さん 高尾野事業所管内

## 6月号 もくじ

### 【特集】

春満載！JA鹿児島いづみフェア in東京  
大盛況！ ..... 6

地域×JA いづるくんNEWS ..... 3

育てよう明日を通信 ..... 8

農機具使用による事故に特定農機具傷害共済 ほか ..... 9

食を育むおいしいページ ..... 10

みんなのページ ..... 12

農作業, 農ライフ!! ..... 14

JAインフォメーション  
役員会だより ほか ..... 16

おしゃべり読者コーナー ..... 18

頭の体操クロスワード・クイズ当選者発表 ..... 19

自己改革取組レポート Vol.15 ほか ..... 20

Q. はじめて持った紅甘夏！どうだったかな？

莉緒ちゃん おもたかった～！  
怜也くん はやくたべたいなあ★！  
翔守くん はやくたべたいなあ★！

Q. お母さんがつくるごはんは、なにがすき？

莉緒ちゃん からあげ！  
怜也くん ハヤシライス!!  
翔守くん みそ汁♥

Q. 大きくなったら何になりたい？

莉緒ちゃん 美容師になりたい！  
怜也くん 騎士竜戦隊リュウソウジャーの  
リュウソウブルー！  
翔守くん 野球選手！（両親の希望★）





## 組合員の声をJA運営に！ 事業所別座談会



情勢報告をする上組合長

5月13日から15日にかけて、各事業所等で第27回通常総代会前の事業所別座談会を開き、多くの正組合員の方々が出席しました。

座談会では、常勤役員や参事が総代会資料に基づき令和元年～3年度までの中期3カ年計画や30年度の事業実績報告、令和元年度の事業計画等について概要を説明しました。

特に、元年度事業計画の畜産関係では、関係機関との連携を密にした補助事業の活用や、農家の技術・経営指導を強化した畜産経営基盤の確立などを説明しました。

また、園芸農産関係では、職業紹介事業の充実や外国人技能実習生の確保による労働力補充機能強化に努める



情勢報告を聴く参加者ら（江内事業所）

ほか、4月にリニューアルオープンしたJA資材センター「いづる館」を中心とした、利用者メリットを発揮した新たな供給体制を構築していくことを説明しました。

さらに、組合員・利用者に信頼される経営管理態勢を確立するため、コンプライアンスを基本とした職場内教育の充実をはかり、不祥事の未然防止に努めることなどを説明しました。

なお、JAでは座談会で出された意見・要望等について、各部門で検討しながら今後の組合運営に活かしていく方針です。

（※第27回総代会については、7月号で特集掲載する予定です。）



総代や組合員代表者らが多数出席（出水事業所）



じゃがいも掘り取り体験を楽しむ参加者ら



### じゃがいもで長島町をPR!

4月28日、長島町B&G体育館周辺で長島町主催、JA鹿児島いずみ等の協賛で「第8回じゃがいもまつりinながしま」が行われ、町内外からの大勢の家族連れなどで賑わいました。

じゃがいもまつりは、長島町の特産品のじゃがいもを町内外の消費者にPRすることで、更なる消費拡大と知名度アップを図ろうと行われたイベントです。

会場では、先着2500人にじゃがいもプレゼントなどが行われたほか、詰め放題や収穫体験などに絶えず人だかりができていました。また、JAはカタログ販売を受付けし、親戚や知人への贈り物としてたくさんの方々に利用していただきました。

自家発電機を確認するSSS職員(折口SS)



### 「住民拠点SS」の指定により自家発電設備を導入! 折口セルフ・長島SS

JA給油所の折口セルフ・長島SSは、経済産業省資源エネルギー庁より「住民拠点SS」の指定を受け、事業を活用して自家発電設備を導入しました。

これは、災害時も可能な限り給油を継続することができるよう国が全国的に進めているもので、当JAでは初めての指定となります。

今後は、災害時に自家発電設備が正常に作動するよう点検を行うとともに、年2回の稼働訓練を通じて、農業や生活に必要なエネルギー供給に貢献ができるよう努めていきます。

地域農業の発展に向けて頑張ります!



### 農地活用団体設立! 阿久根市浦地区

阿久根市浦地区は、地域の農業と農地を守ることを目的に、「浦地区活用団体」を設立しました。

構成員は、同地区6人の農家。農業機械等での耕運や収穫などの基幹作業を受託し、地域の高齢農業者や農業機械の更新費用の負担軽減を図り、耕作放棄地の発生防止と解消に向けて活動していきます。

代表の平忍さんは「地域農業の環境整備に向けて、6人で力を合わせて取り組みたいです」と意気込みを話しました。

出荷概要を確認する生産者ら



### 収量確保を目指して 加工バレイショ出荷会議

JA加工バレイショ部会は5月9日、JA本所で2019年産加工バレイショ出荷会議を開きました。生産者やJA関係者らが約60人出席し、出荷規格などについてこれから本格的に迎える収穫繁忙期に向けて留意事項を確認しました。

令和元年産は42戸の農家で出荷量4077トン(前年比95%)を目標としています。なお、今年産は暖冬により霜の被害も少なかったことから順調に生育しています。

今後は、5月下旬～6月上旬までの出荷ピークに向けて、病害・湿害に対する栽培管理を徹底し、収量確保に努める方針です。



営農支援部と農家・作業員の皆さん



### 農家支援の強化を目指す 営農支援部発足

JAは平成31年4月1日から、新しい専門部署として経済事業本部に営農支援部を設置しました。

農家の高齢化や担い手不足による生産基盤の弱体化への対策として、外国人技能実習生の受け入れや労働力補完として取組む職業紹介事業を中心に組合員の営農を徹底的に支援していきます。

同部の吉野博部長は、「生産基盤の再構築に向けて、まずは生産現場での労働力確保対策に取り組み、あわせて新規就農者や農業生産法人の育成、JAによる農業経営など地域農業の「受け皿体制」を早急に整備していきたい」と意気込みを話しました。

大野健志部長から紅甘夏を受け取る川内ツユ子さん



### 初夏の味覚を味わって 紅甘夏贈呈

JA甘夏専門部会は5月10日、地元の農産物を味わってほしいと、紅甘夏30\*をJA介護福祉センターの利用者に贈りました。この時期、毎年恒例で行っており今年で6回目となりました。

当日は、大野健志部長が「今年も私たち農家が大切に育てた紅甘夏が食べ頃となりました。皆さんで味わってください」とあいさつし、利用者に紅甘夏を手渡しました。

最後に、利用者を代表して川内ツユ子さんが「おいしい紅甘夏をいつもありがとうございます。おいしく食べてさらに長生きしたい」と感謝の言葉を述べました。

## 農業用廃プラスチック類回収のお知らせ

出水地域農業用廃プラスチック類適正処理推進協議会では、令和元年度第1回目の廃プラスチック類の回収を次のとおり実施いたしますのでお知らせします。

市町名	回収日	回収場所	回収時間
長島町	6/11(火)	獅子島アイランドセンター	10:00~12:00
	6/12(水)	伊唐大橋手前空地(計量は伊唐港) JA東バレイショ選果場	8:00~10:00
	6/13(木)	平尾サメシマフーズ駐車場 小浜港野積場	
	6/14(金)	JA長島バレイショ選果場 田尻公民館	
出水市	7/9(火)	JA出水製茶工場 JA本所資材センター	8:00~10:00
阿久根市	7/10(水)	赤瀬川B&G駐車場 JA三笠肥育牛積込所	

- ※廃プラスチック運搬の際は、産業廃棄物運搬中ステッカーを車両に貼り付けて運搬してください。
- ※口座引落を希望される方は、口座番号の確認をお願いします。
- ※廃プラスチック持ち込みの際、梱包方法を守ってお出してください(バラバラにならないようにする)。
- ※農業容器類は、洗浄後ラベルをはがした物だけ回収します(廃残農業回収時は、そのまま出せる)。

### 【お問い合わせ先】

JA鹿児島いづみ 園芸農産事業部  
 Tel:64-2632(資材課)・Tel:64-2630(指導課)  
 出水市役所 農政課 Tel:63-4123  
 阿久根市役所 農政課 Tel:73-1142  
 長島町役場 農林課 Tel:88-5670

JR九州からのお願いです

# 風で飛んだ農業用ビニールが 列車を 止めます!

列車や設備が故障!

架線には強い電気が流れています

平成28年2月21日には農業用ビニールが電線に引っかかり、九州新幹線が4時間止まりました。

電線に引っかかっているビニール等の異物を見つけたら、感電の恐れがありますので、触らずにJRへご連絡ください。  
農業用ビニールや防寒テープ、ブルーシート等について、しっかり固定するなどの事故防止対策をお願いします。  
※自社に異物が発生していれば、賠償請求する場合がございます。

新幹線のときは TEL092-624-3892 在来線のときは TEL092-624-3836

春満載！

in 東京

# JA鹿児島いずみ フェア 大盛況！

平成31年4月23日(火)～27日(土)

東京都・JA東京アグリパーク

鹿児島から  
東京へ！



ぶりお  
東町漁協マスコット  
キャラクター



鯛王  
東町漁協マスコット  
キャラクター



いづるくん  
JA鹿児島いずみ  
マスコットキャラクター

## フェア★レポート



5日間、たくさんのお客様で賑わったよ☆



農家直伝のレシピをご紹介します(\*^\_^\*)



JA鹿児島いずみは東京都新宿区のJA東京アグリパークで4月23～27日にかけて、赤土バレイショや大将季(デコポン)、華鶴和牛をはじめとする旬の農畜産物の魅力を全国各地に広めようと、首都圏・東京で独自のフェアを開催しました！

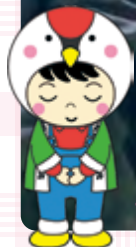
また、東町漁協も参加協力をいただき、イベントを盛り上げました。

期間中は、JA管内の生産者やJA職員が消費者と交流しながら販売活動を行いました。

おかげさまで、5日間で来場者数5,100人とたくさんの消費者の皆さまにお越しいただき、JA鹿児島いずみ産の農畜産物ファン獲得につながる大盛況のイベントとなりました！

### イベント内容

- ★農畜産物販売
- ★山水米すくい
- ★試食宣伝
- ★鮮魚加工品販売
- ★お楽しみ抽選会
- ★芋焼酎販売



たくさんのご来場ありがとうございました!!



試食コーナー也大盛況!



新鮮野菜に皆さん大喜び♪



新鮮おさかな丼も大人気♪



店頭呼び込み効果抜群 \ (^o^)/

# 育てよう明日を 通信

2019年 春号

このコーナーは、JA県中央会・各連合会の情報をお伝えるコーナーです。



JA 県経済連

## あきほなみ6年連続「特A」獲得!!

あきほなみは、鹿児島県の気候に適した高温障害を回避できる品種の育成をめざし、約10年の歳月を経て開発された鹿児島のオリジナル米です。主に県北で栽培されており、粒が大きく強い粘りがあり、甘みとうまみを感じられるという特徴があります。

また、あきほなみの1等米のみを使用し、玄米タンパク含有量が6.5%以下、ふるい目が1.85mm以上という品質基準をクリアした特撰あきほなみ「吟地米」もパールライスの人気商品です。

日本穀物検定協会が発表した2018年産米食味ランキングでは、鹿児島県北産のあきほなみが見事6年連続最高ランクの特Aを獲得しました。

ぜひこの機会に鹿児島が誇る県民米「あきほなみ」をご賞味ください。お買い求めは、県内JA、エコープ、おいどん市場ほかパールライス取扱店をご利用ください。



## JAでは組合員アンケートに取り組んでいます!



地域に根差した協同組合として、より一層皆さまの期待に応えるJAとなれるよう、ご意見をお聞きする調査を実施しています。組合員の皆様のお宅をJA職員が訪問し、アンケート調査を実施いたしますので、ご理解とご協力賜りますよう、お願い申し上げます。

重要なお知らせ

### JA職員になりすました詐欺にご注意ください!

こんな電話がかかってきたら  
要注意!

#### 事例1

アンケートに答えたら還付金がもらえます。還付金の受け取りには、キャッシュカードの更新と暗証番号が必要なので、後ほど伺います。

#### 事例2

JADDOカードのポイントが間もなく失効します。手続きを行いますので、住所をお教えてください。

JAでは

- アンケートに答えて現金を渡す、またはキャッシュカードを預かることはありません!
- JADDOカード会員に対し、個人情報等を伺う電話をすることはありません!

不審に思ったら最寄りのJA支所・警察署にご相談ください!



農機具使用に  
よる事故に

# 特定農機具傷害共済



最近農機具によるケガや事故が多発しています!!  
このような事故に対応した保障を備えてみませんか?

ご契約されたトラクター、脱穀機、コンバインなど  
農業機械の事故により死亡されたり、負傷されたり  
したときに共済金をお支払いします。

**1級** 田植機・バインダー 他

**2級** 歩行用トラクター・草刈機・自動刈取機 他

**3級** 乗用トラクター・自脱型コンバイン 他

※記載している農機具以外にも掛けることができますので  
お近くの事業所までお問い合わせください。

JA鹿児島いずみ 共済事業部 TEL: 64-2621



**JA共済より  
お知らせ**

## ご請求漏れはございませんか?

日頃より、JA共済をご利用くださりましてありがとうございます。  
JA共済では、「ひと・いえ・くるま」の総合保障を発揮し、皆さまの暮らしと未来に安心の輪を広げていくよう取り組んでいます。  
JAが自信を持ってご提案をさせていただいた安心保障にご加入の皆さま、ご請求漏れはございませんか?

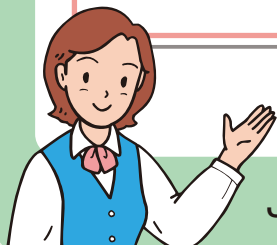
**お心当たりのある方は、  
お近くのJA共済窓口までお問い合わせください。**

ご本人様  
ご家族の皆さまの  
病気やケガによる  
入院・手術

災害による  
建物・家財  
などの被害

事業所	電話番号
出水事業所	62-1531
米ノ津事業所	67-2025
大川内出張所	68-2111
高尾野事業所	82-1131
江内事業所	85-5111
野田事業所	84-2411
阿久根事業所	72-1111
三笠事業所	75-2111
東事業所	86-1211
長島事業所	88-5555

その他、結婚・出産・進学・増改築・お車の購入・買い替え  
共済金等受取人の変更などご相談をお待ちしております。



JA鹿児島いずみ 共済事業部 TEL: 64-2621





農産物直売所 JA女性部の店

# より道いすみ

紅甘夏のご紹介



## 《万能保存☆冷凍紅甘夏》



・皮をむいて、実だけを取り出し、ポリ袋などに入れて冷凍するだけ♪

○そのまま食べても、焼酎水割り・炭酸割りに入れてもおいしいですよ♪

うっすらと暑い季節が近づいてきています。もう夏はすぐそこですね。

さて、今回ご紹介するのは「紅甘夏」です。

より道いすみ出荷者の吉野清治さん(62)は紅甘夏の栽培をして7年。おいしい紅甘夏づくりのポイントは、土にこだわり、丁寧な作業を心がけることと話します。吉野さんのおすすめの食べ方は、冷蔵庫で冷やしてから食べるのだそうです。冷やすことで、さわやかな香りと酸味が際立ち、暑い夏によりおいしく食べられるとおススメされました。



これからますます暑くなる季節。地元産のおいしい紅甘夏でさわやかに夏を乗り切りましょう♪



農産物直売所 JA女性部の店「より道いすみ」 出水市高尾野町下水流890 営業時間 8:30~17:00 Tel.64-2660

### 私の食育日記

## 食育とは何だろう

タレント・食生活アドバイザー ●岡村麻純

大学の卒業論文のテーマは食育。食育について普通よりは勉強してきたはずの私ですが、母親になり、子どもたちの食事を毎日作っていると悩むことばかりです。硬いと言って息子がお肉を食べないとき、夫がかむ力が足りないと体にも脳にも良くないぞ。もっと硬い物を食べさせないと」と注意されると、「そんなことは私がよく知っている!」とけんかになることもあります。厳しい夫に、「何より楽しく食事をするのが大切だよ」と諭すこともあります。そこでふと、そもそも食育とは何だろう、私は何を学んでほしいのだろうと考えることがあります。

政府は、食育とは「食」に関する知識と「食」を選択する力を習得し、健全な食生活を実践できる力を育むことと記しています。健全な食生活とは、主に、栄養バランスの良い食事、リズムの整った食生活といえます。この生きる上で必要な基本的なことをわざわざ学ばなければならないのは、食べ物があふれる裕福な暮らしになったからです。生きていくのにぎりぎりの

食べ物しか手に入らなければ、食べ物を選択することすらできません。食べ物がなければ、そもそも決まった回数食事をすることもできません。

そんなふうを考えていたら、私が子どもたちに学んでほしいことはただ一つ。食べられるということへの感謝です。現在も世界には飢餓で亡くなる子どもたちがたくさんいます。それを思うと、お菓子ばかり食べて夕食を廃棄するなんてできるはずもありません。好き嫌いはしないでと言うのも、食事中に肘は突かないで、と怒るのも、全ては食を大切にする心を身に付けてほしいからです。この飽食時代の子どもたちに食べ物の大切さを伝えることはとても難しいことです。まずは大人が食への感謝を忘れなければ、「これ食べたくないからあれ買って」、そんな子どもの言葉につられそうになっても、踏みとどまることができるのではないのでしょうか。そこから食育が始まります。





# シェフ永井の おすすめ

## 「パプリカのスパイシースープ」



### 【材料】(4人分)

A  
 パプリカ…………… 3個  
 レンコン…………… 200g  
 タマネギ…………… 中2個  
 ジャガイモ…………… 小4個  
 ナス(皮をむく) …… 3本  
 豚バラスライス…………… 200g

B  
 水…………… 2400ml  
 タカノツメ…………… 4本  
 サラダ油…………… 大さじ3  
 塩…………… 大さじ1と1/2  
 和風だし(粉末) …… 5g

C  
 カットトマト 1缶(400g)  
 カレー粉…………… 大さじ2

D  
 ミックスビーンズ…………… 1缶  
 (110g)  
 パセリ(みじん切り) ……適宜

### 【作り方】

- (1) Aの材料を一口大に切り、Bと一緒に鍋に入れ、あくが出たら取りながら野菜が煮えるまで中火で煮る。
- (2) 弱火に落とし、Cを入れ10分ほど煮込む。
- (3) 器にスープを盛り付け、Dを散らして出来上がり。

永井智一(ながい・ともかず)  
 茨城県笠間市にある「キッチン晴人(ハレジン)」オーナーシェフ



# こんにちは! 営業課です!

JA鹿児島いずみを  
まるごとお届け!



発行日  
 1.6.1  
 vol.7

## 春から夏の贈り物【春・夏限定】

～JA鹿児島いずみギフトカタログのご案内～

内容(一部) いずれも税込・送料込	・南国グリーンメロン	4,000円 / 4kg(2玉)
	・ハウスみかん	3,500円 / 2.4kg
	・ミニトマト	2,300円 / 2kg
	・紅甘夏	2,200円 / 5kg

大切なあの人に、自分へのご褒美に…  
 カタログ・オンラインショップ販売



JA鹿児島いずみオンラインショップ  
<http://www.ja-izumi.shop/>

JA鹿児島いずみギフトカタログのお求めはお近くのJA窓口へ

【お問い合わせ】

園芸農産事業部 営業課

TEL : 0996-64-2631 ・ 0120-212-631 (通販専用ダイヤル)

FAX : 0120-322-631

# うちのアイドル



野崎 凧人<sup>なぎと</sup>くん (8歳)

【ご両親：阿久根市の野崎博行さん、直子さん】

最近だいぶたくましくなってきました。これからはいろんなことに挑戦して行ってほしいです！

# いつもありがとう



れ	れ	お	い	に	わ	れ	に	仕	い	や	仕	い	た	ト	は
か	て	仕	つ	遊	た	て	事	ま	牛	事	つ	ら	グ	わ	
ら	あ	事	も	ん	し	行	遠	て	す	の	に	も	い	ロ	ス
も	り	が	家	い	や	く	つ	お	行	朝	て	セ	タ	し	
よ	が	ん	族	く	弟	て	の	か	休	肉	早	い	ブ	ー	の
ら	と	は	の	れ	と	く	お	れ	み	を	て	く	ま	サ	ゼ
し	う	た	ま	一	れ	店	て	の	切	か	す	ー	ン	父	
く	て	め	す	し	た	に	る	日	づ	ら	で	ミ	さ		
ね	こ	く	に	ま	り	つ	の	は	て	タ	は	し	ん		

【お父さん】 和彦さん  
【作文】 寺地 柚葉さん(中央)  
出水市立野田小学校4年

## 令和改元記念第2段! もじよかペット スペシャル!



きょ  
女

天  
女

飼い主 阿久根市鶴川内の栗野美喜さん  
わらべ工房の大切な家族の一員です♪お仕事はお客様と家族を癒すこと(\*^\_^\*)  
とにかくかわいくてたまりません!!



あずき

みりん

飼い主 出水市高尾野町の下糞佑香さん  
やんちゃなあずきにいつも追いかけている心優しいみりん。めったに見られない仲良し2ショットです♪

# 思ひ出写真館



№  
99

田頭良成さん  
(76歳)  
大川内出張所管内

## いつの頃の写真ですか？

昭和56年、県の豚共進会に出場し、部門優秀賞の受賞を記念して撮った写真です。

## その頃のお話を聞かせてください

大会は、3日間かけて行われたため、出場する豚（母豚1頭、子豚3匹）に必要な道具やエサをはじめ、私たちの寝泊まりの道具など、大荷物を持っての大遠征となりました。当時、夫婦共働きの兼業農家でした。働くことが好きでしたので、大変でしたが楽しく充実



後方左が田頭さん

した日々を過ごしました。

現在は、野菜作りと民宿・民泊でたくさんの人々に出会うことを夫婦の楽しみとしています。健康に気をつけながら、夫婦円満に充実した日々を送りたいと思っています。



## みんなのページへの 投稿大募集!!

みんなのページでは、投稿コーナーの①うちのアイドル②もじよかペットへの写真を募集しています。下記の応募要領でぜひ応募ください。（原則として写真は返却します）

### ▶ 応募要領

プリントした写真、またはデジタルカメラで撮影した画像データをお送りください。採用された方には粗品を進呈いたします。

- ①うちのアイドル…お子様の写真がデジカメ画像に、お子様の氏名・年齢と80字以内のコメント、保護者の氏名・住所を記載してください。
- ②もじよかペット…ペットの写真がデジカメ画像に、ペットの名前や年齢等と50字以内のコメント、飼い主の氏名・住所を記載してください。

### ▶ 応募先住所

〒899-0405  
出水市高尾野町下水流890  
JA鹿児島いすみ 企画広報課宛  
E-mail : izm-kikaku02@ks-ja.or.jp

## あつまれ きばっ人!!



### 三笠柔道スポーツ少年団

Q1.どんなチーム  
ですか？

小学3年生～中学3年生までの23人が所属しています。週に2回ほど、受け身、打ち込みなどの基本練習、乱取りなどを行っています。

Q2.監督から  
メッセージ

仲間を大事に、そして柔道を楽しんで強い選手になりましょう!

農産

普通期水稻の管理



北薩地域振興局  
農政普及課出水市駐在

井上 健一

6～7月は田植え、初期の水管理、雑草防除など普通期水稻の今後の生育を左右する大切な時期です。

ほ場をよく観察し、適切な管理を行いましょう。

田植え

田植えの適期は、早生品種の「ヒノヒカリ」では6月25日頃、中生品種の「あきほなみ」では6月15日～6月25日頃となります。高温登熟障害による品質低下を防ぐためにも、極端な早植えは行わないようにします。良好な生育を確保するため、植え付け本数は3～5本/株となるように調整し、植え付けの深さは約2～3cmとします。栽植密度は60～70株/坪(株間15～18cm)が目安となります。なお、大雨で冠水が予想される場合は、その時をさけて田植えを行います。

田植え後の水管理

田植え後から活着期までは、田面が露出しない程度の浅水にします。冠水すると水温が高いため、活着が劣り欠株につながります。大雨の時は落水し、冠水防止に努めましょう。

【雑草防除】

除草効果を高めるため、事前の耕起・代かきで、生えている草を完全に埋没させます。また、除草剤の散布後、田面につくられた薬剤の層の効果を安定させるために、数日間は湛水状態を保ちます。

【病虫害防除】

本田での病虫害防除回数を減らすため、箱施薬剤を使用します。本年から、ウンカ類に対する効果が従来の箱施薬剤に比べ長い期間期待できる剤として、防人箱粒剤が販売されています。さらに、出穂期前までの紋枯病抑制剤が含まれるスクラム箱粒剤も販売されています。一方、これらはWCS用稲では使用できません。WCS用稲には、ビルダーフェルテラチェス粒剤など登録のある剤を使用してください。なお、余り苗はいもち病等の発生源となりますので、早目に処分しましょう。

※使用する農薬等は、地区の栽培こよみや最寄りのJAで確認して使用基準を厳守し、安心・安全な水稻栽培に努めましょう。



果実

柑橘類の摘果と  
温州マルチの準備・実施



園芸農産事業部果実課 東田 正和

本年の温州みかんは直花が多く、平年より7日程度早く満開を迎えたようです。(平年は5月3日満開)

中晩柑類は品種や樹により若干着果のバラツキがあるようです。しかしながら着果の多い樹はこのまま放置すると小玉果となり出荷できなくなってしまいます。

今月より摘果・マルチ被覆作業等重なりますが、早め早めの管理に努めてください。

摘果の目的

柑橘類の摘果には、着きすぎた果実を減らし、①残った果実の肥大を促進する、②極端に大きいものや小さいものを落として大きさを調節する、③傷のある果実や病虫害の被害を受けた果実を取り除く、という3つの目的があります。

摘果の時期と方法

温州みかんでは6～8月にかけて摘果します。摘果の目安は、20～25枚に1果残す程度です。葉の少ない枝のみかんは残さないようにしましょう。着果の多い年には、7月の粗摘果で傷果や樹冠内部の日当たりが悪い部分の果実を落として数を減らし、8月の仕上げ摘果で小玉を落とします。

中晩柑類は大玉で外観の良いものが好まれますので8月下旬から仕上げ摘果をし、適正着果とします。

温州みかん・中晩柑類の摘果基準

品種	粗摘果時期	仕上げ摘果	
		時期	葉果比
極早生温州	6月下旬～	8月中旬	25
早生温州	7月上旬～	8月下旬	25
甘夏類	7月上旬～	8月下旬	90～120
ぼんかん	7月下旬～	9月上旬	100～120
不知火	6月中旬～	8月中旬	100～120

温州マルチ被覆の準備・実施

今月より極早生温州のマルチ被覆時期になります。

マルチを確実に被覆し果実品質を向上させるためには園地の耕土を把握し、耕土の深い園地では6月上旬からの設置、浅い園地では6月下旬の設置を目安に設置するとともに排水対策も重要です。

なお、この時期は摘果や病虫害防除などの主要管理が重なりますので、作業の遅れがないよう計画的に準備を進めてください。



## あなたもチャレンジ！家庭菜園

# もぎたての味を楽しむトウモロコシ

園芸研究家●成松次郎

スイートコーンは温暖で強い日光を好む強健な野菜です。雄花が雌花より先に咲き受粉のタイミングがずれやすいため、集団で育てることが実入りを充実させるポイントです。

### 品 種

「みわくのコーンゴールドラッシュ」(サカタのタネ)、「おひさまコーン」(タキイ種苗)やバイカラーと呼ばれ黄色と白色が混じっている「ゆめのコーン」(サカタのタネ)などがあります。

### 栽培時期

遅霜の心配のない4月下旬～5月中旬が種まき期で、寒冷地では5月中旬～6月中旬です。

### 土作り

畑1平方m当たり苦土石灰100gをあらかじめ散布しておきます。次に、畝幅80～90cmを取り、深さ20cm程度の溝を切ります。この溝1m当たり化成肥料(N-P-K=10-10-10%)150gと堆肥1kgを施し、土とよく混ぜておきます。2条まきでは、幅90～100cmのベッドを作り、1平方m当たり化成肥料200gと堆肥2kgとを全面に施し、土とよく混ぜておきます。そ

して、ベッドを平らにならした後、早まきではポリマルチをします(図 土作り)。

### 種まき

株間30cm程度1カ所3～4粒の点まきします。ハトに食べられないように、寒冷しゃや不織布のべた掛けをしましょう。なお、1～2株の栽培や1列だけでは、花粉が不足しやすいので10株以上、または2列以上の集団で栽培してください。

### 管 理

草丈10～15cmで間引く苗を切り取り、1本立てにします。追肥は草丈50～60cmの頃、畝1m当たり化成肥料50gを列の片側に与え(ベッドでは1平方m当たり100gをベッドの両側)、株元へ土寄せします(図 追肥・土寄せ)。そして、上の雌穂を残し、下に付く穂を全て除き、1本1穂にすれば大きい穂になります。なお、脇芽は特に取り除く必要はありません(図 雌穂のかき取り)。

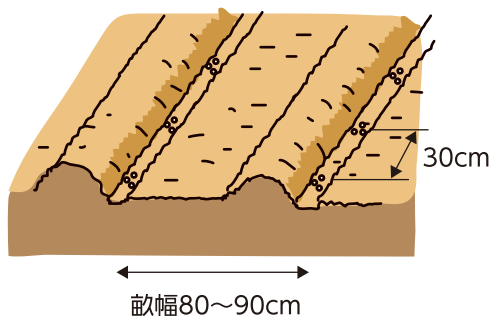
### 病害虫防除

雄花がつき始めたころにアワノメイガが葉裏に産卵し、大きくなった幼虫は雄穂や雌穂(子実)に食入します。茎や子実に入り込んだ幼虫を防除するのは困難なので、雄穂が伸びだす頃に殺虫剤を散布します。

### 収 穫

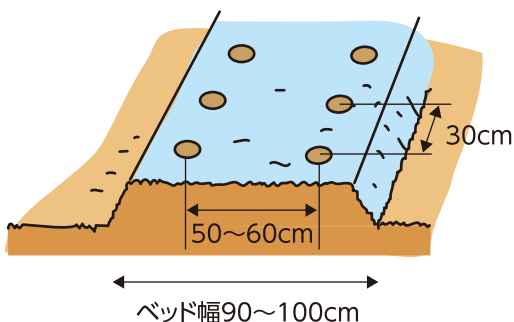
絹糸が出てから3週間ほどたち、絹糸が褐変して先端の子実が乳白色に着色した頃です。早朝に収穫し、収穫後は急速に甘味が減少するため、早めに冷蔵庫に入れましょう。もちろん、すぐにゆで上げて食べるのが一番です。

土作り(1条まき)



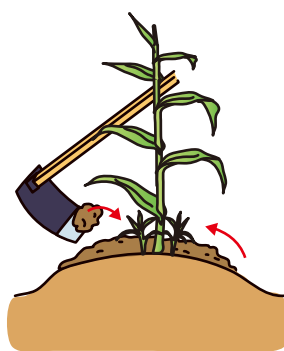
畝幅80～90cm

土作り(2条まき)

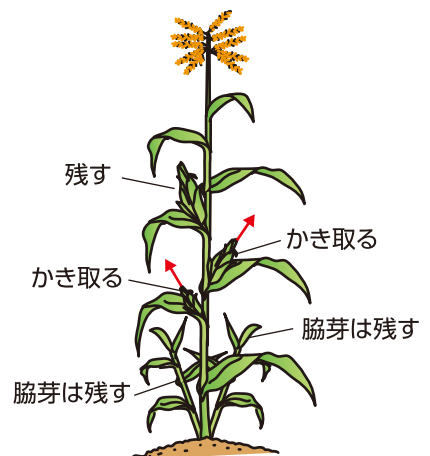


ベッド幅90～100cm

追肥・土寄せ



雌穂のかき取り



成松次郎(なりまつじろう)  
神奈川県農業技術センター等で野菜の研究と技術指導に従事後、  
(一社)日本施設園芸協会で施設園芸及び加工・業務用野菜の生  
産・流通振興に携わる。現在、園芸研究家。

※関東南部以西の平たん地を基準に記事を作成しています。

## 年金無料相談

年金に係わる無料相談を、相談日の午前と午後、2カ所に分けて開きます。お気軽にご相談ください。

開催日 令和元年6月12日(水)  
 午前 10時～11時30分まで  
 野田事業所 会議室 ☎84-2411  
 午後 1時30分～3時まで  
 高尾野事業所3Kセンター ☎82-1131  
 相談員 森代武志社会保険労務士

## 役員会だより

※下記の協議事項はすべて原案通り承認決定されました。

### 第2回理事会（平成31年4月25日）

- 1) 事業実績と事業計数計画の変更
- 2) 平成30年度事業報告、貸借対照表、損益計算書、剰余金処分案及び注記表
- 3) 平成30年度部門別損益計算書
- 4) 第27回通常総代会の招集
- 5) 総代選挙の実施
- 6) 子会社役員候補者の推薦
- 7) 貸付審査
- 8) 理事との契約

### 第2回監事会（平成31年4月19日）

- 1) 平成30年度末監事監査報告書（案）

JAローン 無料相談会実施中!

生活関連資金（住宅・車等）の無料相談会を、下記の日程で開催いたしますので、お気軽にご相談ください。

**日程** 令和元年6月2日・9日・16日・23日・30日

**※毎週日曜日** 9時～12時まで

**場所** JA鹿児島いずみ本所  
 （本所ATM側管理センター事務所内）

詳しくはTEL：0120-63-8510まで

## 人間ドック受診案内

〈JA厚生連より◆人間ドック受診案内〉

各事業所では、人間ドック受診者の募集を行っています。お申し込み等詳細については、最寄りのJAまたは本所生活燃料課（TEL64-2625）へお問い合わせください。

受診日	事業所名	コース	募集人員
8 / 5	阿久根	一般	10人
8 / 5	阿久根	女性	10人
8 / 6	長島	一般	15人
8 / 6	長島	女性	5人
8 / 9	出水	一般	15人
8 / 9	出水	女性	5人
8 / 9	大川内	一般	5人
8 / 9	大川内	女性	5人
8 / 20	三笠	一般	5人
8 / 20	三笠	女性	5人

こんにちは！  
「クミアイ家庭薬」です

JA鹿児島県経営者連

Kyoyaku 5倍希釈用  
**農活飲料**

500ml/1,300円(税込価格1,404)

カラダにうれしい  
健康成分  
オルニチン、  
ローヤルゼリー、  
クエン酸配合

暑～い夏の  
熱中症対策

予防が  
大事！ こまめな水分補給を  
忘れずに！

汗をかいたときは  
水だけでは不十分

水分+糖分+ミネラル配合



農作業中や屋内でもスポーツ飲料としても！

※この商品は、店舗での扱いはありません。  
 家庭薬配置員がご自宅まで直接お届けします。

お問い合わせは JA鹿児島いずみ  
 生活事業部生活燃料課(☎64-2625)まで

## わたしたちのJA（4月末現在）

正組合員 ..... 6,401人  
 准組合員 ..... 10,718人  
 合計 ..... 17,119人  
 出資総額 ..... 33億5569万8千円



令和元年記念

# JA鹿児島いずみ サマーキャンペーン2019

期間：令和元年6月3日(月)～7月31日(水)

キャンペーン期間中、ご成約の方に先着で粗品をプレゼント！  
さらに下記の景品が当たる抽選を後日行います。(抽選日：令和元年8月吉日)



★特賞 協同の仲間詰め合わせ **100名様**

- ①コース ▶ マルイ食品：たまごスープとお味噌汁の2種セット
- ②コース ▶ 東町漁協：商品詰め合わせ
- ③コース ▶ 協同食品(株)：商品詰め合わせ

★いづるくん賞 JA商品券 (3千円分) **100名様**

◎商品概要 (個人の新規預け入れのみ)

- ◆定期貯金 スーパー定期1年もの(自動継続)
- ◆預入額 10万円以上
- ◆適用金利

## 0.10%

※抽選券は、  
20万円毎に  
1枚発行

(初回満期まで)

《キャンペーン対象》

- ・新規で定期貯金  
20万円以上ご成約
- ・新規で年金受取口座を  
JAに指定
- ・JAカードのお申込み

◎詳細については、最寄りのJA貯金窓口へお問い合わせください。

第28回

## JA鹿児島いずみ 総合展示会



昨年の展示会の様子

開催日時 令和元年

7月 **12日(金)**

午前8時～午後5時

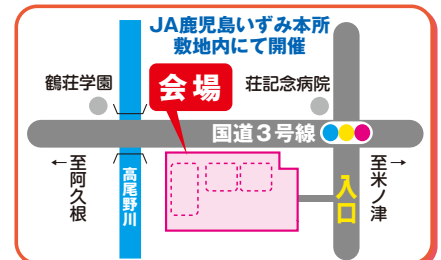


**13日(土)**

午前8時～午後1時

開催場所

JA鹿児島いずみ本所



### 展示コーナー

- ・農業機械・ガス器具
- ・ゆワイター・生産資材
- ・タイヤ・オイル
- ・生活用品 などなど…

### イベントコーナー

- ・牛・豚肉の特価販売！
- ・「より道いずみ」特売
- ・協同食品 商品即売
- ・たこ焼き・果物類
- ・ジュース



ご成約10万円以上の方に  
**記念品贈呈**

ご来場の方に！  
**粗品進呈**

詳しくは農業機械課本部 (Tel64-2344) までお問い合わせください。

# いらすとボード



出水市野田町  
餅井真美さん



出水市高尾野町  
小野颯太さん



長島町平尾  
末松 凜さん



読者の皆さまから  
寄せられたご意見、  
メッセージ・イラスト  
などをご紹介します。

☑ 新元号「令和」が始まりましたね。令和：慣れるのに時間がかかりそうだなあ〜！  
(出水市五万石町 P.Nちえるんママさん)  
🌱 ついに始まりましたね！令和。日付を書くとき、なぜかちよつと照れてしまいます（笑）令和に込められた意味のとおり、皆さんにとって素晴らしい時代となつてほしいです♪  
☑ 4月号掲載の「フキ」の記事を読んでいたら、亡くなった祖母のことを思い出しました。春になると指先

を真っ黒にしながら皮をむいて、料理を作ってくれました。幼い私は実は苦くてちよつぴり苦手でしたが、今となつては懐かしいなあ。「ばあちゃん、春がきたよ〜」会いたくないなあ。  
(出水市高尾野町下水流 P.N三五八さん)  
🌱 おばあさんの素敵な思い出話をありがとございます！ちよつぴり苦しい懐かしい春の味なんですな☆おばあさんも今頃三五八さんを思い出しながら天国でフキの皮をむいているのではないのでしょうか。  
☑ 6歳の孫が4月から1年生になりました。ピカピカのランドセルを背負つて歩いて登校！お兄ちゃんとお姉ちゃんにおいていかれないようにがんばつて歩いてね☆  
(長島町蔵之元 小林クミ子さん)  
🌱 お孫さんは元気に登校されていますか？日に日にたくましく成長する姿に感動されていることと思います☆



idustagram  
いづた くらほ



いづくん活動の舞台裏や地域のみなさまとの交流などオフショット写真を公開していくよ！！



#チラシとジュースを配布

春の交通安全  
キャンペーンを実施！  
@出水市・阿久根市 5/16



#阿久根市藍本の西田兼一さんが出演！

KKB鹿児島放送  
「MOGUMOGUふぁーむ」放送  
4/27放送



#旬の実えんどうを紹介♪



#JA職員が交通安全を呼びかけ



# 頭の体操★クロスワード



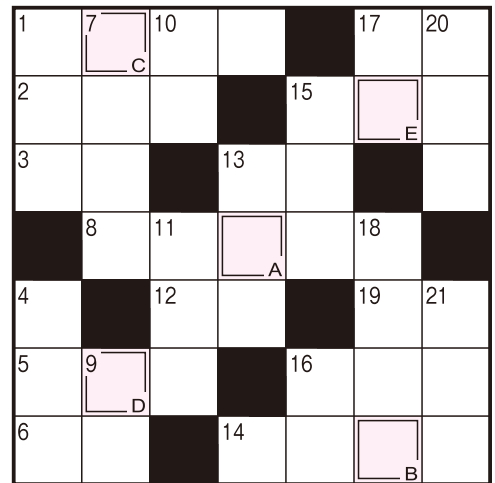
二重マスの文字をA～Eの順に並べてできる言葉は何でしょうか？  
出題●ニコリ

## ヨコのカギ

- 1 雨の多い時期に活躍する履き物
- 2 ネギやごま、七味唐辛子など
- 3 ショッピングモールにはたくさん並んでいます
- 5 新進——の芸術家
- 6 吸ったり吐いたりします
- 8 融通が利かない人
- 12 父の日に、黄色い——の花を贈る習慣もあります
- 13 物を非常に細かく砕いた状態
- 14 未熟なうちに収穫した大豆
- 15 ランチの後にうとうと
- 16 歯磨きをして予防します
- 17 もしものときのために準備しておく物。スベアともいいます
- 19 トイレtp>ーパーの芯やちくわのような形のこと

## タテのカギ

- 1 人に相談すると解消することも
- 4 障子やふすまをはめます
- 7 ガロのヒット曲『——街の喫茶店』
- 9 改札やホームがあります
- 10 漢字では「茱萸」や「胡頹子」と書きます。サクランボに似た実がなります
- 11 舞台の上で演じられるもの
- 13 子守熊ともいわれるオーストラリアの動物
- 15 太陽の光がよく当たる場所
- 16 ——遣い ——口 ——足
- 17 夏至は一年で最も——が短い日
- 18 日本三景の中で一番北にあるのは
- 20 平熱よりも少し高め
- 21 人家の軒先に巣を作ることもあります



●解答欄

A	B	C	D	E
---	---	---	---	---

4月号の解答



A B C D  
「モクレン」

- ★ 応募数：五十八通
- ★ P.N ジャガイモさん 長島町指江
- ★ 松井 千紗葵さん 阿久根市脇本
- ★ 上池 浩菜さん 阿久根市折口
- ★ P.N シバザクラさん 阿久根市鶴川内
- ★ 松浦 恵美子さん 出水市野田町上名
- ★ P.N 三五八さん 出水市高尾野町下水流
- ★ 石田 竜美さん 出水市高尾野町大久保
- ★ 田中 恵美子さん 出水市下鯖町
- ★ 時吉 清子さん 出水市五万石町
- ★ P.N ちえるんママさん 出水市五万石町
- ★ 4月号クイズ当選者  
当選おめでとうございます。

## あとなぎ Editor's Note

虫獲りが大好きな小学5年生の甥っ子。先日実家に遊びに来たときに母親に向かって「ねえいいでしょ？飼ってもいい？」と何かを必死にお願いしていました。1年間ヤモリを育て上げて自信をつけたのか、次は動物を飼いたいのかなあとほほえましく思いよく話を聞いてみたら、「おたまじゃくしを育てたい」というお願いをしていたそうです。その後しょんぼりしていたので、許可してもらえなかったようでした。

6月になると田植えが本格的に始まり、田んぼでは色々な生き物の姿が見られます。今度遊びに来てくれた時には、田んぼ探検を提案してみようと思います。(彩)

## クイズ・おたより・投稿等の応募方法と送り先

8 9 9 - 0 4 0 5

出水市高尾野町  
下水流890番地  
JA鹿兒島いずみ  
企画広報課宛

送り先

解答 ○ A ○ B ○ C ○ D ○ E

郵便番号・住所  
氏名(ペンネーム)・年齢  
職業・電話番号  
本紙への感想や要望、JAに対するご意見などをお書きください。  
※ペンネーム希望の方も氏名は必ず記入してください。

記入例(横書きも可)

記入例を参考にどしどしご応募ください。  
Eメールでも受け付けています。

✉ izm-kikaku02@ks-ja.or.jp

クロスワード

- しめきり ▶ 令和元年6月30日消印有効
- 当選発表 ▶ 令和元年8月号
- 賞品 ▶ 正解者の中から抽選で10名様にAコープ商品券をプレゼントします。



広報紙「ほほえみ」へ対するご意見・ご要望・情報などお寄せください。

☎(0996)64-2624 (企画広報課)



組合員・地域住民の皆さまとJAをつなぐ

# 自己改革 取り組みレポート

Vol.15



JA鹿児島いずみは、地域農業の振興や地域づくりに向けた自己改革プランとして「農業者の所得増大」・「農業生産の拡大」・「地域の活性化」を基本目標に、実現に向けた取り組みを展開しています。

JA組合員・利用者の皆さまにJAに対する理解を深めていただくとともに、自己改革への取り組み状況をご報告してまいります。



## 労働力補完を目指して



営農支援部では、農家の高齢化に伴う労働力不足への支援として、求人農家と求職者（作業員）を仲介し、農作業の斡旋を行っています。

今春も、繁忙期を迎えたバレイショの収穫作業をJAと農家で連携を取りながら進めました。

なお、同事業は平成23年度に有料職業紹介事業の認可を受け、当初は長島地区のバレイショや甘しょ等の収穫作業などを中心に取り組んできました。現在では農家ニーズに合わせ、みかんやイチゴ収穫、ハウス張替えなど作業範囲を拡大しています。

## 農家お助けボランティア 農産物繁忙期を応援!



JAからの呼びかけでバレイショ収穫のボランティアとして鹿児島県中央会・経済連の職員6人が集まり、5月2日に収穫作業を行いました。また、農福連携の取り組みとして、JAと提携している出水市の指定障害サービス「心のぎずな」の利用者も参加しました。

参加者は、「少しでも農家の皆さんの役に立ちたい!」という一心で、農作業に汗を流しました。

なお、JAでは農産物の繁忙期に、野菜・果実・茶・JA各選果施設等で、職員総出の応援体制を組み労働力確保に向けて努めています。

## こんにちはAコープです!

**Aコープの おいしい宅配サービス**

- 健康 普通食**：健康な高齢の方に
- 介護食**：状況に応じて選べる2コース
- 健康管理食**：体調に合わせて選べる4コース

**冷蔵でお届け**：5日分をまとめて週末にお届けします。

**おすすめメニュー**

- 健康な高齢の方にオススメ! わやかか普通食
- 噛む力、飲み込む力が弱まった方にオススメ! きざみ食、ムース食
- 糖尿病、ダイエット中の方にオススメ! 1600kcal調整食、1440kcal調整食
- 腎臓病、人工透析の方にオススメ! たんぱく40g調整食、たんぱく60g調整食

### ..... おすすめの **ポイント** .....

- ① 毎日食べても飽きない**2,000種類**の豊富なメニュー
- ② **栄養価と栄養バランス**を考えた献立
- ③ だからおいしい! 「かつおぶし」「昆布」からとったダシを使用
- ④ 管理栄養士監修、**カロリー・塩分**等が計算された習慣献立表付き

**お問い合わせ・ご注文は、まずはお気軽にご相談ください。**

**0120-492-014**

株式会社Aコープ鹿児島 夕食宅配事務局  
 〒890-0033 鹿児島市西別府町3200-9  
 《受付時間》月～金曜日/9:00～17:00  
 ホームページアクセス **Aコープ鹿児島** **検索**

※写真はイメージです。※糖尿病や腎臓病などの食事療法としてご利用の場合は、事前に主治医・栄養士にご相談ください。