



# ほほえみ



2019

9  
月号

No 330



JA鹿児島いずみ



ホームページ  
<http://www.ks-ja.or.jp/izumi/>



facebook



LINE



新しい夢 **どんだん**

育てよう明日を

JAグループ鹿児島



# ほほえみ



佐藤 丞<sup>じょう</sup>くん(4) 全<sup>ぜん</sup>くん(7)

ご両親：阿久根市脇本の佐藤準之さん、香織さん

## 9月号 もくじ

### 【特集】 65歳以上必見！

シニアのための農作業安全…………… 6

### 令和元年度 JA鹿児島いずみ

わくわくイベントもりだくさん！…………… 8

地域×JA いづるくんNEWS …………… 3

食を育むおいしいページ ……………10

みんなのページ ……………12

農作業、農ライフ!! ……………14

### JAインフォメーション

人間ドック受診案内 ほか ……………16

おしゃべり読者コーナー ……………18

頭の体操クロスワード・クイズ当選者発表 ……………19

自己改革取組レポート Vol.18 ほか ……………20

Q.ぶどうは好きですか？

全 < くん すき

丞 < くん だあいすき♥

Q.お母さんがつくるごはんは、なにが好き？

全 < くん ハニーマスタードチキン！

丞 < くん ハンバーグ♪

Q.大きくなったら何になりたい？

全 < くん サッカー選手！

丞 < くん 海のおしごとをしたいな★







## 豆類・赤土バレイショ生産販売反省会

JAは7月18日、出水郡長島町文化ホールで令和元年産長島地区赤土バレイショ生産販売反省会並びに次年度対策会議を開きました。元年産の出荷数量は1万4164ト（前年比118.5%）と前年を上回り、早春・春バレイショともに着玉数も多く玉肥大が順調で、増収傾向となりました。

一方同日、JA本所で豆類生産販売反省会並びに第21回豆類部会総会を開き、平成30年産の生産販売実績や次年度対策について確認しました。30年産の出荷数量は、実エンドウ217ト（前年比145.8%）、ソラマメ307ト（前年比121.8%）キヌサヤ37ト（前年比131.3%）、インゲン74ト（前年比109.3%）といずれも天候に恵まれたことと生産者の適期管理の徹底により前年を上回る実績となりました。

次年度対策として、生産面では気象条件に対応した管理作業を行うこと、販売面では部会全体での研修会、部会女性部による試食宣伝活動等の消費地へのアピールを継続して行い、更なる産地の強化と確立を目指します。



あいさつをする赤土バレイショ部会の大平洋光部会長



あいさつをする豆類部会の柳ヶ水繁部会長

優良牛がぞくぞく上場



## 活気溢れる子牛セリ市

JAは8月1日、出水市野田町の家畜市場で子牛セリ市を開きました。平均価格（税込）が82万5,000円と前回6月より1万2,000円の高値での取引となりました。

なお当日は、288頭が売却され、最高価格は去勢で139万2,000円、雌は96万4,000円となりました。全国的な子牛頭数の減少等により、高値での取引となりました。

飼料価格の高止まりや資材の高騰など厳しい情勢が続く中、JAでは継続的な自給粗飼料の確保や、生産性及び商品性向上に生産者とともに取り組み、生産基盤強化を図る方針です。

あいさつをする大野健志部会長



## 紅甘夏の安定生産・販売の確立へ 甘夏生産販売反省会

JA甘夏専門部会は7月11日、平成30年度甘夏類生産販売反省会と第17回甘夏専門部会通常総会を開き、生産者や市場・JA関係者が約200人出席しました。

同部会では、かごしまブランドに指定されている紅甘夏が97%を占めており、30年産は、甘夏類全体で販売金額6億8,900万円（前年比106.1%）、数量3,700トン（前年比114.8%）と販売価格、数量ともに前年を上回りました。JA甘夏専門部会大野健志部会長はあいさつで「今後も、幅広い年齢層から親しまれる紅甘夏づくりを目指そう」と生産者や関係者らに呼びかけました。





新たな農の担い手とともに



### 安定した農家経営を目指して 新規就農者支援対策事業

7月30日、新規就農者支援対策事業平成30年度修了式並びに令和元年度開講式を開きました。研修拠点となるJA育苗施設アグリセンターで開き、平成30年度研修生の榎園健勝さん(43)、岡田茂之さん(51)、切通優さん(26)、令和元年度新規研修生の神雅樹さん(32)をはじめ、行政やJAなど関係者26人が参加。出水市の椎木伸一市長を始めJAや県農政普及課が修了生、新規研修生それぞれに励ましの言葉を贈りました。

なお、この事業は農業経営や地域農業の担い手の育成を目的に県・市町とJAが一体となって取り組むもので、今年度で9期目となりました。

農業を志す10人が参加



### 農業への挑戦を応援！ 営農塾開講

7月29日、JA本所で地域の農業振興を図ることなどを目的に、令和元年度営農塾の開講式を開き、農業を志す地域住民10人が受講生として参加しました。開会のあいさつで、JA三原仁常務が「営農塾でいろいろなことを学び、農業を楽しんでください」と参加者を激励しました。

同塾は、室内学習・圃場実習など9回の講習を行います。病虫害や農業機械等の知識習得、実習をふまえた野菜作りのほか、圃場や収穫物の品評会も行う予定です。これまで卒業した方々は、Aコープの生産者コーナー等に育てた野菜を出品し、地産地消に積極的に取り組んでいます。

あいさつを行うJA江口光常務



### 共済代理店の集いで 今後の取組み等を確認

7月26日、阿久根市内のホテルでJA共済代理店の集いを開き、コンプライアンスや今後の取り組みなどについて確認しました。

当日は、管内の共済代理店やJA関係者など約100人が参加し、始めに自賠責共済と自動車共済の各部門において優績店の表彰を行いました。その後、共済担当者が自賠責共済・自動車共済支援キャンペーンへの取組みや適正な事務手続きなどについて説明し、組合員・地域住民に安心と満足を提供していくことを確認しました。

おたよりに目を通す大野健志部会長



消費者からの温かいおたより届く  
紅甘夏キャンペーン

JA甘夏専門部会は出荷時期4～5月に消費拡大に向けた取り組みで例年「鹿児島いづみ産の紅甘夏キャンペーン」を実施しています。紅甘夏を購入し、アンケートに答えて応募すると、抽選で紅甘夏ギフトセットなどが当たる企画です。

今回は200名分の当選に対し、応募総数は5,300件。「1歳の息子はみかんの中で、紅甘夏が1番のお気に入り！」など、心温まるメッセージが多く寄せられました。同部会の大野健志部会長は「このおたよりを励みに今後も皆さまに喜ばれる紅甘夏づくりに精を出したいです」とほほえみました。





## JAが夏休みをお助け！ 地域コミュニティ紙を配布

JAは、准組合員および地域住民向けに発行している地域コミュニティ紙「じらい」を子ども向けの内容で作成し、管内の小・中学生へ配布しました。

児童・生徒たちに夏休み中に本紙を役立てて過ごしてもらおうと自由研究とおやつ作りをテーマに企画。管内夏野菜の主力であるゴーヤーやオクラを使ったおやつ作り、野菜を使った自由研究などを紹介。7月上旬に管内46校ある全小中学校を担当職員が訪問し配布しました。

7月12日は長島町立鷹巣小学校にJAマスコットキャラクターのいづるくんとともにサプライズで訪問し、児童の皆さんに直接手渡しました。児童らは「いづるくん大好き！ありがとうございます」と笑顔で受け取りました。同校の大野憲久校長先生は、「地域に根ざしたJA活動で、これからも子どもたちの夢を応援してほしいです」と話しました。

JAは今後、同紙を活用した出前授業や、マスコットキャラクターいづるくんの学校行事への参加を通じ、JAファンづくりや地域の活性化に向けて取り組みます。



鷹巣小学校1年生のみなさん



⑥大野憲久校長先生と⑤中山大樹教頭先生

本番終了後に皆さんで



## テレビ生出演でハウスミカンをPR！

7月23日、MBC南日本放送の生放送番組「かごしま4（よじ）」にハウスミカン生産者の野畑健一さん（高尾野）とJA営業課の川原慎太郎職員、マスコットキャラクターのいづるくんが生出演しました！

番組コーナーには、出水市の(有)フクザキビデオ撮影社にある同局専用スタジオからの中継で、いずみインターネットテレビ放送局長である椎木重治さん（出水）の進行のもと、7月に旬を迎えた「ハウスミカン」についてたっぷり紹介しました。

今後も各報道機関の協力を得ながら、JA農畜産物のPR活動を展開していきます。

新規就農者と関係機関のみなさん



## 地域の新規就農者を激励！ 新規就農者励ましの会

鹿児島県北薩地域振興局と出水・阿久根地区指導農業士会は7月24日、出水市内のホテルで令和元年度新規就農者励ましの会を開き、10人の新規就農者の新たな門出を祝いました。

当日は、新規就農者をはじめ、行政や指導農業士らが30人出席。JA鹿児島いずみの江口光常務も出席し、新規就農者を激励しました。

今後も、地域の関係機関や団体と連携し、農家の高齢化や担い手農家が減少する中、新規就農者の確保・育成、さらに早期就農定着化につなげるための支援活動を継続して行います。

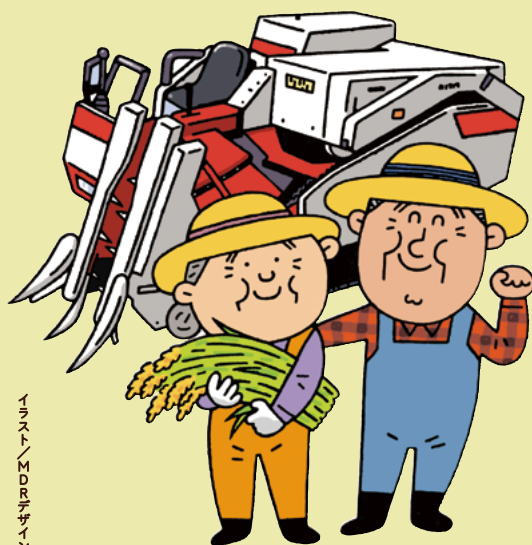


65歳以上必見!

# シニアのための 農作業安全

高齢者の農作業事故が増えています。  
なぜ事故は起こるのか、  
どんな事故が多いのかなど、  
現状を知ること  
で、  
事故防止に役立てましょう。

解説／人間工学専門家 石川文武



イラスト/MDRデザイン事務所

1

## 今や65歳以上が農業の主役!?

2018年のデータによれば農業就労者は約175万人(男54%、女46%)でした。そのうち65歳以上の高齢者が約120万人となっています。農村の高齢化率は2015年の31.2%から2040年には38.9%になると予測されています。

新規就農者は2017年に約5万6000人、65歳以上が約1万5000人となっており、定年帰農、また新規就農の方がかなり多いことが分かります。ただし、新規就農者よりも多くの離農者がいることも確かです。就農者全体が減少傾向にあります。雇用就農も含む新規就農者のうち非農家出身者が3分の2を占めています。これらの新規就農者が、農業機械の操作などについてどれだけ技術研修を受けているかは把握されていません。

2

## 死亡事故の8割以上が高齢者!

2017年の農作業死亡事故件数は304件でそのうち高齢者が84%を占め、就農割合よりもはるかに高く、また、図に示すように、高齢者の死亡事故率の割合が継続的に高くなっています。10万人当たりの件数では高齢者死亡事故率の21.2人にに対し、65歳未満は7.9人と、高齢者の死

亡事故を減少させることが急務です。各種の調査結果を分析すると高齢者以外では死亡事故は少ないが負傷事故が多い。高齢者では負傷事故は少ないが死亡事故が多いことが分かっています。また、女性の場合は熱中症で亡くなる例が近年増えており、これが女性農業者の死亡事故率上昇の一因となっています。

この原因として、高齢化に伴う心身諸機能の低下を自覚せずに作業していることが挙げられます。視力・聴力の低下、関節運動度の低下、周囲の状況変化の把握が不十分になること、俊敏性の低下、新規導入した機械やシステムに対する訓練等の軽視、連絡合図方法の不徹底などです。

農業は今後、スマート農業の展開などコンピュータが組み込まれた農業機械が多くなり、農機の操作も従来とはまったく変わってまいります。

これらの新時代の機械に十分な対応ができない方あるいは狭小な中山間地域での作業を行う方は、作業効率などが向上しないかもしれませんが、従来の使い慣れたシステムでの営農を考えると良いでしょう。

自分の心身諸機能の低下程度を体力測定や認知機能検査などで確認し、安全第一で農作業に取り組むことが大切です。このことはご本人だけに任せるのではなく、ご家族、近隣の方や普及員、営農指導員などの適切なアドバイスが必要です。



## 高齢者自身による 農作業安全の取り組み



1シーズンに一度は  
取扱説明書を読む

取扱説明書やカタログに  
記載されていない使い方はしない



点検整備を定期的に行い、  
自分でできないときは  
整備業者に依頼する



自分の技術力や  
体力を過信しない



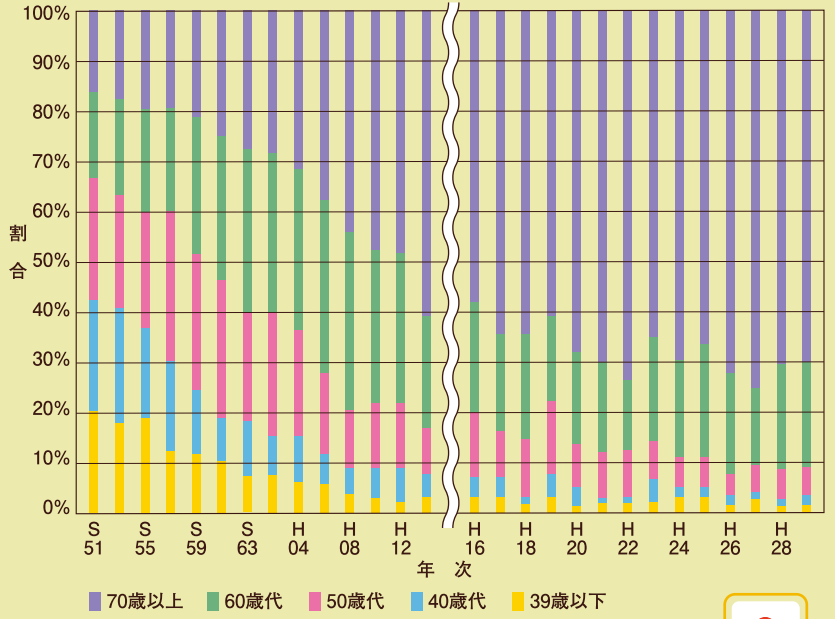
1人作業時は「どこで、  
何の作業をするか」を  
家族に知らせるとともに  
ホワイトボードなどに  
書き込んでおく



休憩時間を  
必ず設定し実行する。  
「あと少しだから  
続けよう」はやめる



■年齢階層別死亡割合の推移(農林水産省資料より作図)



### 3

## 高齢者自身の事後処理も大切

農作業死亡事故件数は10万人当たり16・7件と他産業に比べて高く、これを建設業の同6・5人、全産業の同1・5人にいかに早く近づけるかが大きな課題となっております。そのため行政や企業、研究機関が規制・改良・事故分析・安全指導などに取り組んでいます。

しかし個別経営が多いわが国の農業では、労働基準法や労働安全衛生法に抵触していても強い指導が行き届きにくいのが現状です。今後、法人化が進めば安全衛生管理は向上するでしょうが、効果が目に見えてくるには時間がかかりそうです。

どんなに注意していても時には失敗する

のが人間です。ヒヤリハット体験があれば仲間はその体験と、ヒヤリで済んだことを説明し、情報を共有しましょう。それが地域での事故防止につながります。事故が起きたらまず原因調査です。その調査は「再発防止」のために行うのですから、直接原因だけでなく間接原因も詳しく調べましょう。

残念ながら事故をゼロにはできません。けがの場合には止血や添え木を当てるなどファーストエイド(急なけがに対しての最初の治療行動)を行います。意識がないような場合にはAED(自動体外式除細動器)を使って心肺蘇生を行い、救急隊に引き継ぎましょう。第一発見者が適切な処置をしたかどうかは救命の分かれ目になります。応急手当については、お近くの消防署か日本赤十字社で講習を受けられます。



## 参加者募集

# JA鹿児島いずみゴルフ大会

組合員及び地域住民間の親睦とJAとの一体感を深めることを目的に第23回JA鹿児島いずみゴルフ大会を右記のとおり開催します。

なお、入賞基準にグランドシニア（70歳以上）部門と女性部門を設けていますので、皆さんぜひご参加ください。



開催日	令和元年10月23日(水)・24日(木)
開催場所	出水ゴルフクラブ
参加人数	320人(出場枠は事業所ごとに設定し、定員となり次第締め切りとさせていただきます)
参加資格	JA鹿児島いずみ管内に居住している方に限ります(高校生以下を除く)。
申込方法	参加希望者は、各事業所備え付けの所定の申し込み用紙に必要事項を記入の上、 <b>9月20日(金)</b> までに管轄事業所の所長へお申し込みください。
参加料金	1,000円(賞品代に充当します)
プレー料	各自ご負担ください。

※詳しくは、各事業所へお問い合わせください。

# ともりだくさん!

ma Izumi Waku Waku Event Guide★



## 作品募集のご案内

# 年金友の会作品コンクール

JA鹿児島いずみ農協利用者年金友の会では、会員相互の健康増進と趣味を活かしたサークル活動の発表の場として、右記の要領で作品を募集します。

皆さまのご応募をお待ちしています。



※作品の発表は、JA農業祭および各事業所貯金窓口に展示を予定しています。

応募資格	年金友の会会員とします(加入予定者も歓迎)。
応募方法	作品を最寄りの事業所の金融窓口へ提出してください。
応募点数および作品資格	1人何点でも可とします(共同作品は不可)。ただし、他のコンクール等に応募していないもので、かつ模作でないものとします。
作品	書道(半紙・条幅)、絵画、俳句、手芸など趣味やサークル活動で作られた作品に限ります。ただし、生花など生ものは長期保存が不可能なため対象外とします。
受付期間	令和元年10月1日(火)～10月15日(火)まで

※詳しくは、各事業所金融共済課または本所金融推進課へお問い合わせください。



# ご案内

# JA鹿児島いずみ農業祭

食の安心・安全をPRするとともに、収穫の喜びや農業への理解を深めてもらうことを目的に下記の日程で農業祭を開きます。

皆様のご来場をお待ちしています。

開催日	令和元年11月23日(土)(祝) 勤労感謝の日(雨天決行します)
開催場所	JA鹿児島いずみ本所



## イベント盛り沢山!

### 伍代夏子歌謡ショー

キャラクターショー  
郷土芸能・抽選会  
などなど盛りだくさん

※イベント内容は一部変更になる場合があります。



令和  
元年度

JA鹿児島いずみ

# わくわくイベント

★JA Kagoshi

## アグリセンターより お知らせ

# 第23回 アグリフェスタ



第23回アグリフェスタを次の通り開きます。日頃の感謝の気持ちを含めて、様々なイベントや苗の特価販売も計画していますので、多くのみなさまのご参加をお待ちしています。

開催日	令和元年10月5日(土) 午前9時30分より受付
開催場所	JAアグリセンター 出水市高尾野町大久保2525-1 電話82-4862
参加人数	500人
参加料金	大人 …………… 400円 小中学生 …………… 200円 園児・幼児 …………… 無料





農産物直売所 **JA女性部の店**  
**より道いすみ**

おはぎのご紹介

朝夕は少しずつ涼しさを感じる頃になりましたが、まだまだ暑い日が続いています。皆さま、体調管理には十分気をつけましょう。

さて、今回は「おはぎ」をご紹介します。より道いすみ出荷者の出水市野田町の吉原和代さん（80）は、おはぎを作って26年。今年の2月から代表を息子さんにバトンタッチしましたが、家族3人で消費者の皆さまに喜んでいただける商品づくりに励んでいます。吉原さんが作るおはぎは、北海道産の小豆をじっくり煮込み、甘さ控えめで小豆の風味が豊かなのが特徴です。そのままでもおいしいですが、暑い時期は冷蔵庫で冷やし、寒い時期はレンジで温めて食べるのがおススメだそうです。

より道いすみに並ぶ絶品おはぎ！これからの季節、十五夜や秋のお彼岸においしいおはぎはいかがでしょう？



《とってもうれしい!!小豆パワー》

おいしいだけでなく、以下のとおり体にとってうれしい成分が含まれているといわれています。

- 鉄 分 → 貧血防止
- 食物繊維 → 便秘解消
- ポリフェノール → 老化防止

★おいしく食べて、健康になりましょう★



農産物直売所 JA女性部の店「より道いすみ」 出水市高尾野町下水流890 営業時間 8:30~17:00 Tel.64-2660



フライパンの種類

タレント・食生活アドバイザー ●岡村麻純

小さな子どもがいると、外食は気を使うし大変。食事はほとんど家で食べます。大人と子どもの物を分けて作ることも多く、一日中食事作りに追われています。そんな忙しさは、わが家のフライパンたちも同じ。使っては洗われ、またすぐ使われるという日々なのですぐに劣化してしまいます。そこでフライパンについてあらためて見直してみました。

フライパンは材質によって種類を分けることができます。今使っているのは最も一般的なアルミニウムの表面をフッ素加工したフライパンです。アルミニウムの特徴はとにかく軽いこと。鉄鍋の3分の1の重さです。さらに熱も伝わりやすくすぐに温まります。しかし、融点が低くじか火にはあまり適さず、表面もくっつきやすいので、何らかの素材でコーティングされている場合が多く、それが剥がれてしまうことで使いづらくなってしまいます。

中華鍋などで多く使われているのは鉄です。鉄は融点が高く丈夫なので、じか火に強く、高温調理に

向いています。炒め物は、鍋や材料が低い温度になってしまうと食材の水分が出てしまい、うまくできません。本格的な炒め物が作りたいときは鉄鍋が向いています。しかし、鉄は重い。大きい鉄鍋を買って重くて回せなかったという経験があります。使えば使うほど油なじみして使いやすくなるのも鉄鍋の特徴です。

銅製のフライパンもあります。私は卵焼き用に銅製のフライパンを使っていますが、とにかく熱が伝わりやすいため、均一にきれいに焼き上げることができます。しかし、銅は衝撃に弱く、酸やアルカリにも弱いので、調理後はすぐに食材を取り出さないとはいけません。

他にもステンレスやチタンなど、さまざまな種類があります。用途や、自分の料理スタイルによっても求める物は変わってきます。一日中料理をしている今の私は、鉄鍋にチャレンジして、使いやすくなっていく過程も楽しんでみようと思います。







# シェフ永井の おすすめ

## 丸ごとマーボーナス



### 【材料】(4人分)

米ナス……………1/2個  
豚ひき肉……………50g  
ゆでたサヤインゲン……3本  
サラダ油……………適宜  
花さんしょう……………少々

#### A

みじん切りのニンニク、  
ショウガ……………各小さじ1/2

#### B 合わせ調味料

タカノツメ……………1本  
トウバンジャン…小さじ1/2  
テンメンジャン…小さじ1/2  
トウチジャン……小さじ1/2  
料理酒……………小さじ1  
しょうゆ……………小さじ1/2  
砂糖……………小さじ1  
ごま油……………少々

### 【作り方】

- (1)米ナスは縦半分に切り、皮に沿って包丁を入れスプーンで果肉をくり抜き、サラダ油で素揚げにする。
- (2)フライパンにサラダ油をしき、豚ひき肉とAを入れ弱火で炒める。
- (3)(1)でくり抜いた果肉とサヤインゲン、B合わせ調味料を入れ、さらに炒める。
- (4)素揚げの米ナスを器に見立て皿に置き、(3)の具材を盛り付け、花さんしょうを振る。好みでリーフ(材料外)を散らす。

### 永井 智一

(ながい・ともかず)  
茨城県笠間市にある  
「キッチン晴人 (ハレジン)  
オーナーシェフ



### 8月号のほほえみきっちゃん

#### 「梅のしその葉漬け」の作り方について

「梅のしその葉漬け」につきまして、レシピ大好評につき分量について多数のお問い合わせがございましたのでご紹介します

〈青 梅〉青梅 10kgに対し、塩 700g  
〈しその葉漬け〉塩漬け梅 100g (12 個程) に対し、  
青じそ 48 枚、白砂糖 100g

#### ★ポイント

3段並べられる深めの容器で漬けるのをおすすめします。

詳しいレシピは、2019年8月号の11ページをご覧ください。

## キッチン防災術

食文化・料理研究家●坂本佳奈

### 煮物

暑い時期に煮物というと、いつも驚かれるのですが、食べるときには冷やすか常温なので、熱くはありません。

祖母はナスをたくさん収穫したら、煮物を作っていました。存命なら100歳を超える祖母が若かった頃は冷蔵庫などありませんでした。それでも夏はナスの煮物を食べていたそうです。

ふたのできる鍋に、ナスをぎゅうぎゅうに入れて、昆布と、いりこを入れ、ナスの上がかぶるぐらいひたひたに水を入れて煮ます。鍋の大きさによって入れる水の量は変わります。直径20cmくらいの鍋で1.5Lぐらいでしょうか。そこに色が付くぐらいのしょうゆを入れ、ごくごく薄味になるように塩も入れます。煮詰まったら塩分が濃くなり、味も濃くなっていきます。そして一度グツグツと煮立ったら、弱火にして、ナスが軟らかくなるまで1時間ほど煮ます。

作ったその日に食べられますが、次の日の方が味が染みておいしいです。ふたをして置いておき、次の朝また火を入れて10分ほど煮立てたら冷まして、

その日の夜に冷やして食べます。1人でナスが二つ三つぺろりと食べられてしまう、夏から秋にかけての味覚です。朝に夕に、少し蒸し暑く心配なときは昼も、何度も煮返して火を入れることで、冷蔵庫がなくても食べられたそうです。油がないので冷蔵庫に入れてキリッと冷やしてもまた美味です。

給食などは衛生上、基本的に即日調理、即日食べ切りですが、家庭では火を入れて持たせる昔ながらの食べ方はいかがでしょうか。ただし、とろみのある物、例えばカレーなどは冷えるのに時間がかかります。煮物は透明だった汁が濁っていたり、酸味が出たら腐っているので食べてはいけません。煮汁がさらっとしている物なら煮返すことで長持ちします。昔の暮らしを思い出して、体験してみるのも「防災」の体験になります。





いつもありがとう



てに	一か	た日	らお	そて	いい
い下	おこ	番け	は日	だし	れる
つさ	しれ	うま	とよ	とご	は事
もい	ごか	れす	おお	う思	とモ
あ。	とら	し母	ね日	いた	があ
り	がも	いそ	さえ	のま	しん
が	ん、	での	んち	休す	てば
と	ば元	す時	とみ	るす	かた
う。	う気	が出	んの	かて	がれ

【作 文】 阿久根市立阿久根小学校3年  
 【お母さん】 宮原 颯大くん  
 裕美さん



ほほえみさん

下塩見 茜さん (29歳) 出水市高尾野町

- ◆職業は？  
関西で看護師をしていました。Uターンで帰ってきたばかりで、現在はつかの間の休憩期間です。
- ◆趣味は？  
旅行とカメラです。特に東南アジアは物価が安く食べ物もおいしく、雰囲気もよいので大好きです。
- ◆地域の魅力は？  
星空がとてもきれいなところです。また、季節ごとの見所があるのも魅力の一つだと思います！

うちのアイドル

元気いっぱいちびっこ特集！



【ご両親：出水市大野原町の道脇雄太さん、瞳さん】  
 道脇 暖くん (2カ月)

令和という新しい時代に生まれました。男兄弟の3男なので、たくましく育って欲しいと思います。



竹島 大悟くん (2歳)

【ご両親：長島町鷹巣の竹島大さん、美智子さん】  
 繁任おじいちゃん、とも子おばあちゃん。いつもおいしい野菜をありがとう☆これからも元気に農業を頑張るね！大好きだよ～！！



# 思ひ出写真館



No  
102

坂下 藤四郎さん  
(84歳)

米ノ津事業所管内



右から4番目が坂下さん

## いつの頃の写真ですか？

昭和49年、養鶏をしていた頃に研修旅行でアメリカに行った時の写真です。

## その頃のお話を聞かせてください

当時私は40歳。初めての海外でした。研修では、アメリカ各地の養鶏場や食肉加工工場などを見学しました。郊外にある研修先では、「日本から視察団が来る」ということで、会社の役員をはじめ社員総出で盛大に出迎えてくださいました。見る物、体験することす

べての規模の大きさに驚いたことを思い出します。また、研修の合間の観光では、ハワイやラスベガスなどに行き、海外特有の華やかな世界を肌で感じてきました。

3週間という長期間の研修。妻をはじめ、家族の協力のもと参加できたことを今でもとても感謝していません。その後の養鶏にますます精が入るよい経験となりました。

現在は、地域の仲間とともに週に3回のグラウンドゴルフが何よりの楽しみです。これからも家族と仲間を大切に、元気に過ごしたいです。



## みんなのページへの 投稿大募集!!

みんなのページでは、投稿コーナーの①うちのアイドル②もじよかペットへの写真を募集しています。下記の応募要領でぜひ応募ください。(原則として写真は返却します)

### ▶ 応募要領

プリントした写真、またはデジタルカメラで撮影した画像データをお送りください。採用された方には粗品を進呈いたします。

①うちのアイドル…お子様の写真がデジカメ画像に、お子様の氏名・年齢と80字以内のコメント、保護者の氏名・住所を記載してください。

②もじよかペット…ペットの写真がデジカメ画像に、ペットの名前や年齢等と50字以内のコメント、飼い主の氏名・住所を記載してください。

### ▶ 応募先住所

〒899-0405  
出水市高尾野町下水流890  
J A鹿児島いずみ 企画広報課宛  
E-mail : izm-kikaku02@ks-ja.or.jp

## あつまれ きばっ人!!



## 親和いずみ

Q1.どんなチーム  
ですか？

19～40歳の18人が所属しているバレーボールチームです。週に2回、基礎練習や実践練習をしています。一人一人の力を高め、チーム力の向上や県大会出場などを目標に頑張っています。

Q2.監督から  
メッセージ

もっと上手くなって、今以上に全員バレーを楽しみましょう！まだまだ強くなりたいですね！  
また、メンバーも随時募集しています♡



## 農産 米の品質向上対策

園芸農産事業部  
指導課

栢 善 幸



米の品質は、落水期において食味と米の充実に大きく影響します。早期落水（出穂後30日以内の落水）は、品質低下と食味低下につながります。1等米比率向上のため刈り取りに支障がない限り、なるべく遅く落水しましょう。落水基準は、収穫5～7日前です。

特に登熟期は根の負担が大きく急速に弱るため、早期落水を行うと米の充実が悪くなりヤセ米や乳白粒等になります。落水後水田の表面が白乾すると登熟が阻害され充実が悪くなるので、その場合は走り水を行い土の表面を湿らせておくような水管理が重要になります。

刈り取り適期については、ヒノヒカリで出穂後40日程度で収穫を行います。あまり早刈りすると、青米が増加して品質が悪くなるばかりでなく、収量も低下します。

### 病害虫防除

9月は秋ウンカが最も増殖する時期になります。鹿児島県病害虫防除所より技術情報第1号が出され、秋ウンカの飛来が7月1～4日と13～15日に見られました。トビイロウンカ（秋ウンカ）は年間1000～1500倍の増殖率で坪枯れ被害の発生も予想されますので、少しでも葉色が悪い箇所は田の中に入り株元の払い落としを行

いウンカが増殖していないか確認を行ってください。特に「あきほなみ」は植付時期も早く発生しやすい状況になりますので、発生があった場合は早急に防除を行ってください。

穂いもちの発生原因は、葉いもちです。穂いもちは収量や品質に大きく影響を及ぼすので、予防を中心に早めの防除を心がけてください。すでに葉いもちの発生している所は、治療効果のある薬剤を使用してください。また、「あきほなみ」に、いもち病が確認されておりますので、「あきほなみ」を作付の方も十分注意してください。紋枯病は倒伏の原因や減収につながります。防除は、発生箇所を中心に行ってください。

カメムシは、米の検査等級に大きく影響します。米検査の着色粒混入基準では、1000粒中1粒までが1等、3粒までが2等、7粒までが3等となります。カメムシの薬剤防除は穂揃期とその7～10日後の2回散布を行います。薬剤を散布する場合は農薬が飛散しないようにできるだけ風のない夕方に散布してください。



## 果実 極早生温州ミカンの管理

園芸農産事業部  
果実課

東 田 正 和



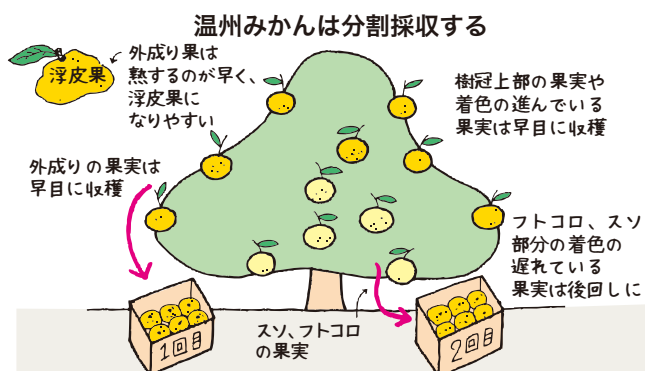
9月に入り、いよいよ本年産温州みかんの収穫がスタートします。品質や着色基準を満たした果実から収穫しましょう。

### 病害虫防除

果実収穫前の総仕上げ時期です。ほ場を見回り病害虫の発生状況により、栽培暦等農薬の使用基準に基づき、適切な防除を行ってください。

### 収 穫

①外成り果と内成り果とでは品質内容にバラツキがでます。光センサー合格率を高めるために分割採取を行



なってください。

②なお、収穫袋からコンテナへ移す際は、できるだけ取扱を丁寧にするように心掛けましょう。

### マルチ被覆除去後の管理

マルチ設置園は除去した後に十分灌水してください。なお、次年度の使用に向けて洗浄・乾燥後保管してください。

### 収穫後の樹体管理

樹勢回復と花芽分化促進のために収穫後直ちに11月末までの期間にチッソ主体の葉面散布を3～5回行いましょう。

特に本年はマルチ設置園、フィガロン乳剤散布園では多めに散布してください。

この他Jポーラスを成木で10a当り2袋施用して根元からの樹勢回復も図りましょう。

年明けに酸性土壌の改良に苦土石灰を成木で10a当り4袋施用してください。またアヅミンを2袋施用するだけで堆肥1t分の腐植酸が補給できるため労力の軽減がはかられるだけでなく、地力の増加や細根の増加、土壌バランスが整えられます。





園芸

RAC (ラック) コードを活用して、農薬抵抗性をつけないローテーション防除をしよう!



北薩地域振興局 農政普及課出水市駐在 神 園 孝 浩

RACコードとは

- 病気や害虫の作用点 (どこに) や作用機構 (どのよう  
に効くか) から、農薬の有効成分を分類したコード  
です。(世界農薬工業連盟)
- 同じグループの農薬連用による耐性・抵抗性獲得の防  
止・減少に活用できます。
- IRAC (殺虫剤)、FRAC (殺菌剤)、HRAC (除草剤) があ  
ります。

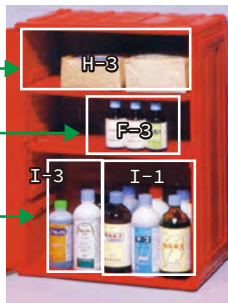
具体的な活用法は

- 病害虫の抵抗性がつくのを軽減するため、同じコード  
の農薬連用を避けましょう。

RAC コードを記入し、  
コード毎にまとめて保管しよう。



ボトルや袋等に、マジック等で  
RACコードを記入 例、I-1、F-1



- RACコードを農薬ボトルや袋等に記入し、農薬保管  
庫で分類して保管しましょう。
- 農薬散布記録や手帳等にRACコードを記入しましょう。

年月日	農薬名	RAC		農薬 使用量	希釈水量 (%)	場所	備考
		虫	菌				
2017/9/10	アフーム乳剤	6					
2017/9/10	トップジンM水和剤		1				
2017/9/20	アグリメック	6					
2017/9/20	ベストガード水溶剤	4					
2017/10/5	プリンスフロアブル	2					
2017/10/5	アミスター20フロアブル						

RACコードの記入欄を  
作り、ローテーション  
の参考にしよう。

農薬名が違ってもコードが同じ  
農薬は、連用しない。

同じコードの農薬をどれくらいローテーション (期間をにおいて) で  
散布したのかが、一目で分かるようになります。

RACコードの例 ※記入例: アミスター 20 フロアブル→F-11 (RACコード)

殺菌剤		FRAC		殺虫剤		IRAC	
I Cボルドー 66 D	M			アーデントフロアブル	3		
Zボルドー	M			アクセルキングフロアブル	22	F:39*	
アグロケア水和剤	44			アクセルフロアブル	22		
アフェットフロアブル	7			アクタラ顆粒水溶剤	4		
アミスター 20 フロアブル	11			アクテリック乳剤	1		
アンピルフロアブル	3			アグリメック	6		
エムタイファア水和剤	M			アグロスリン乳剤	3		
オーソサイド水和剤	M			アディオンフロアブル	3		
カスミンボルドー	24	M		アディオン乳剤	3		

終わりに

ほとんどの農薬は、このRACコードで分類されてい  
ます。一部の農薬にはRACコードが表示されているも  
のも出てきはじめています。

コードはネット等で調べれば分かりますが、分からな  
い場合は関係機関等に問い合わせてください。

これからは、積極的にRACコードを活用して抵抗性  
の出にくい農薬のローテーション散布を行いましょう。

ベランダでできるキッチンガーデン

ケール (アブラナ科アブラナ属)

土壌医●藤巻久志

今では毎日のように目にする青汁のテレビコマーシャ  
ルは 1990 年ころから始まりました。それまで青汁は首  
都圏では東京・銀座や横浜・桜木町などの数少ないお店  
でしか飲むことができませんでした。

健康食品として飲用される青汁の原料はケールです。  
ケールは欧州で紀元前から栽培されていました。ケール  
から花蕾 (からい) を食べるブロッコリーやカリフラ  
ワー、茎を食べるコールラビ、脇芽を食べる芽キャベツ  
などが分化しました。耐暑性や耐寒性があり、とても強  
健な葉物野菜です。カロテンやビタミンCを多く含みま  
す。長期間収穫できるので家庭菜園に適しています。日  
当たりの良いベランダなら簡単に栽培できます。春から  
秋まで随時種まきできます。

深さ 15cm 以上のプランターに市販の培養土を入れ  
ます。株間 20 ~ 25cm で、1 カ所に 4 ~ 5 粒の点まき  
をします。発芽して双葉が開いたら、子葉の形が悪い物  
などを順次間引きして 1 本立てにします。追肥は 1 週  
間置きに 1000 倍の液肥を施します。朝方に水やりし、  
夕方に土の表面が乾く程度にします。

和名が「緑葉甘藍 (かんらん)」や「羽衣甘藍」とい

うように、キャベツの仲間ですから、アオムシやヨトウ  
ムシなどの害虫が付くことがあります。生葉を利用する  
ので、農薬は使用したくありません。毎日、葉の裏まで  
観察し、見つけ次第割り箸などでつまみ捕殺します。秋  
まき栽培は害虫の発生は少ないです。

葉が 10 枚以上になったら、下の葉から順に摘み取り  
利用します。新鮮な葉をジューサーにかけて青汁にしま  
す。蜂蜜を入れて飲めば「まずいっ!」ということはある  
りません。サラダや炒め物の具にすることもできます。

葉が大きく形も面白いの  
で、観葉植物としても楽し  
めます。緑を見ていると心  
が落ち着きます。ケールを  
育てて、心と体の健康を増  
進させてください。



藤巻久志 (ふじまきひさし) 種苗管理  
士、土壌医。種苗会社に勤務したキャリア  
を生かし、土作りに関して幅広くアドバイ  
スを行う。

## 年金無料相談

年金に係わる無料相談を、相談日の午前と午後、2カ所に分けて開きます。お気軽にご相談ください。

開催日 令和元年9月11日(水)  
 午前 10時～11時30分まで  
 長島事業所会議室 ☎88-5555  
 午後 1時30分～3時まで  
 東事業所会議室 ☎86-1211  
 相談員 森代武志社会保険労務士

## 人間ドック受診案内

### 〈JA厚生連より◆人間ドック受診案内〉

各事業所では、人間ドック受診者の募集を行っています。お申し込み等詳細については、最寄りのJAまたは本所生活燃料課(TEL64-2625)へお問い合わせください。

受診日	事業所名	コース	募集人員
11 / 6	江内	一般	10人
11 / 6	江内	女性	2人
11 / 7	東	一般	5人
11 / 8	米ノ津	一般	5人
11 / 8	米ノ津	女性	5人
11 / 11	出水	一般	5人
11 / 11	出水	女性	5人
11 / 11	大川内	一般	5人
11 / 11	大川内	女性	5人
11 / 12	高尾野	一般	10人
11 / 12	高尾野	女性	15人
11 / 14	阿久根	一般	10人
11 / 14	三笠	一般	5人
11 / 15	野田	一般	5人
11 / 15	野田	女性	5人

## JAローン 無料相談会実施中!

生活関連資金(住宅・車等)の無料相談会を、下記の日程で開催いたしますので、お気軽にご相談ください。

**日程** 令和元年9月1日・8日・15日・22日・29日

**※毎週日曜日 9時～12時まで**

**場所** JA鹿児島いずみ本所  
 (本所ATM側管理センター事務所内)

詳しくはTEL:0120-63-8510まで

こんにちは! 農協の置き薬「クミアイ家庭薬」です。 JA鹿児島県経済連

### 毎日の食事に、黒酢をプラスしませんか?

Kyoyaku **10倍**希釈タイプ **りんご味** お得な1000ml

**黒酢アリス**

栄養機能食品(ビタミンB<sub>2</sub>・B<sub>6</sub>)

10倍にうすめてお召し上がりください

“黒酢”には元気の源たっぷり  
 アミノ酸と酢酸のパワー

炭酸で割って! さわやか!

牛乳割で まろやかに

ヨーグルトや アルコールとの 相性バッチリ!

いろいろ アレンジして 楽しめます

500ml 1,800円(税抜)  
 1,000ml 3,200円(税抜)

栄養いっぱいの黒酢に、ビタミンB<sub>2</sub>・B<sub>6</sub>、健康維持に役立つ菊いも、オリゴ糖、食物繊維を配合。食事のバランスや生活習慣が気になる方におすすめです。

1日2杯あたり **96円**

※この商品は、店舗での扱いはしておりません。家庭薬配置員がご自宅まで直接お届けします。

クミアイ家庭薬に関するお問い合わせは  
 JA鹿児島いずみ生活燃料課まで ☎64-2625

## わたしたちのJA (7月末現在)

正組合員 ..... 6,327人  
 准組合員 ..... 10,757人  
 合計 ..... 17,084人  
 出資総額 ..... 33億8598万9千円







忙しいママ達のための

# ママ友検診

乳がん検診  
も一緒に  
受診できる！

「健康診断は受けなきゃ！」  
と思っはいるけれど…  
時間がない、子供を連れてい  
けない…と、結局後回しに  
なっていませんか？  
子供の笑顔を守るためには、  
ママの健康が一番大事です★

**日付** 毎月第2・4水曜日 \*毎月第2・第4水曜日は「レディースデー」!  
(受付9:30~10:00) 受診者全員が女性だから安心!

**会場** 鹿児島県厚生連 病院健康管理センター  
(鹿児島市与次郎1丁目13番1号)



ママ友を誘って  
健康診断に  
行こう♪  
(一人での受診もOK!)

ココが嬉しい♪

子連れOK♪

- \*お子様と一緒に検査に回ってOK!  
(検査中はママ友同士で協力)  
(小さなお子様はベビーカーをお持ちください)
- \*別室でお子様向けのDVDを上映♪  
※ただし、託児サービスではないため、  
ご了承ください。
- \*授乳室あり

検診内容・料金

- \*検査項目  
心電図、血液検査(16項目)、血圧測定  
尿検査(4項目)、問診、身長体重、医師診察
- \*「ママ友検診」特別料金  
5,000円(税込)
- \*「ママ友検診」+「乳がん検診」  
セット料金(定員4名) 12,000円(税込)
- マンモグラフィ2方向・乳腺エコー(手動)

予約方法

完全予約制

「ママ友検診の予約」  
とお伝えください!

1週間前までにご予約ください

099-256-1133  
(平日 8:30~17:00)



- \* その他オプション検査も実施しています。(詳細はHPをチェック)
- \* 検診結果は1ヶ月以内にご自宅へ郵送いたします。
- \* 「ママ友検診」に限らず、その他のコース(企業検診など)も受診可能です。
- \* ご不明な点がございましたら、お気軽にお問い合わせください。

鹿児島県厚生連病院 健康管理センター ☆詳しくはHPをチェック  
<http://kago-ksr.or.jp/ken>



# アルミ製運搬車 特売!!

受付期間  
令和元年 10月11日(金)まで

**安定性抜群の4輪タイプ!**

超軽量  
アルミ製

約54cm 約37cm 約86cm  
荷台高さ 約27cm

4輪アルミコンテナカー 1個積 積載重量60kg

1 エアタイヤ 通常価格8,148円  
2 ノープンクタイヤ 通常価格9,074円

超特価 5,185円(税別) 超特価 6,000円(税別)

約123cm 約74cm  
約52.5cm 荷台高さ 約39cm

1輪アルミコンテナカー 2個積 積載重量100kg

3 エアタイヤ 通常価格7,870円  
4 ノープンクタイヤ 通常価格9,074円

超特価 5,509円(税別) 超特価 6,352円(税別)

坂や積み降ろし  
時の転がり防止!

約40~59cm 約41~64cm  
車輪幅 約16~35cm

5 アルミ  
ハウスカー  
ブレーキ付  
ノープンクタイヤ 積載重量60kg

通常価格12,593円 超特価 8,935円(税別)

前輪が自在タイヤなので  
方向転換がラクに出来ます。

約54.5cm 約38.5cm 約86cm  
荷台高さ 約26cm

6 アルミ  
前輪自在太タイヤ四輪コンテナカー  
ノープンクタイヤ 積載重量50kg

通常価格9,074円 超特価 6,472円(税別)

ハウス内の収穫・運搬は  
お任せ!

約72~100cm 約42~60cm  
荷台高さ 約28cm 車輪幅 約27~43cm

アルミ  
ハウスカー  
強靱タイプ

ガード幅伸縮自在 | タイヤ幅伸縮自在 積載重量60kg

7 エアタイヤ 通常価格8,796円  
8 ノープンクタイヤ 通常価格11,574円

超特価 7,130円(税別) 超特価 8,324円(税別)

タイヤの直径が41cmと  
大きいので、悪路での  
走行がラクです。

荷台長さ約90cm 約30~60cm 約82cm  
荷台高さ 約44cm  
車輪幅 約18~35cm

9 アルミハウスカー16インチ高床タイプ  
ノープンクタイヤ 積載重量60kg

通常価格13,611円 超特価 11,852円(税別)

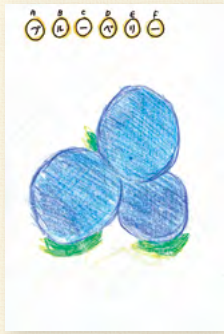
お申込：各事業所購買窓口または資材センターいづる館へ お問い合わせ：JA資材課 TEL64-2632



# いらすとボード



出水市今釜町  
土屋 トモエさん



出水市野田町  
道上 寧々さん



出水市野田町  
餅井 のあさん



出水郡長島町  
大西 まほさん

✉ Aコープは、家から近いのでおつかいに行けて便利です。おいしいお菓子が置いてあるのもお気に入りです。  
(出水市武本 P.Nカフエオレ?さん)  
◎お家の人のお手伝いをして、とてもうれしいですね!JAのおいしい野菜やお肉もたくさんそろえています。これからも車に気をつけて、おつかいを頑張ってください☆



## おしゃべり 読者コーナー

読者の皆さまから寄せられたご意見、メッセージ・イラストなどをご紹介します。



✉ きゅうりとミニトマトが大好きです。夏休みにいっぱい食べます。  
(出水市高尾野町 竹之下 權史さん)  
◎ きゅうりとミニトマト、たくさん食べられたかな?とってもおいしいよね!これからもおやさいをたくさん食べて大きくなってくださいね♪  
✉ 孫たちがいづるくんの大ファンです!イラストを切り取ったものをポケットに入れて喜んでいきます。  
(長島町獅子島 P.Nカットちゃんさん)  
◎ いづるくん大感激です!これからも広報紙にたくさん登場したり、JA農業祭などのイベントに参加したりしますので、応援をよろしくお願います♪

## idustagram

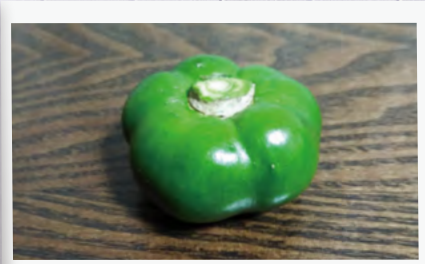
いづるくらぶ



いづるくん活動の舞台裏や地域のみなさまとの交流などオフショット写真を公開していくよ!!



#カボチャのふたごちゃん★  
#阿久根市の根比達男さんより提供



#カボチャ?!いいえ、ピーマンだよ!  
#出水市のP.Nヤマトさんより写真投稿

夏祭りに参加したよ★  
夏祭りいびき鶴翔祭  
7/27



#ちびっこのみなと交流♪



#若手職員が神輿担ぎ競争に参加!



# 頭の体操★クロスワード



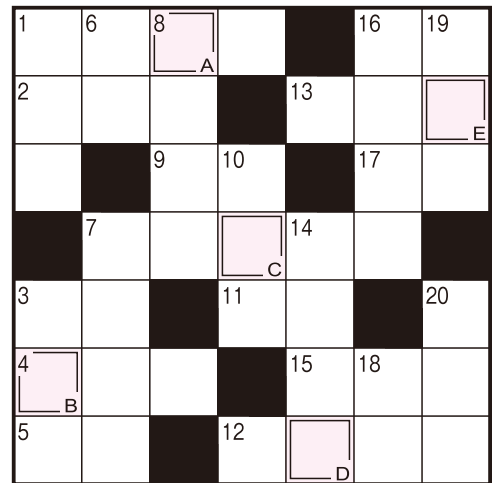
二重マスの文字をA～Eの順に並べてできる言葉は何でしょうか？  
出題●ニコリ

## ヨコのカギ

- 1 9月1日は——の日。非常持ち出し袋や避難経路を確認しましょう
- 2 高知の名物料理、カツオの——
- 3 皮膚の表面にある細かな模様。——の細かい肌
- 4 食器を拭く布です
- 5 いがに守られた実がなります
- 7 晴れた十五夜にはとても明るい
- 9 矢を射る道具
- 11 陽の反対語
- 12 国や地方自治体に納めます
- 13 首都はモスクワ。大きな国です
- 15 肉料理に添えたり、刻んでスープに浮かべたりする香草
- 16 傘にも凧(たこ)にもあります
- 17 バラの茎にある突起

## タテのカギ

- 1 テレビのリモコンにはたくさん付いています
- 3 ならかな——が続く丘陵地
- 6 合唱部が練習するもの
- 7 耳かきと共に行方不明になりやすいそうです
- 8 今からこれじゃ、——が心配だなあ
- 10 仲人から紹介を受けて、伴侶候補と会います
- 14 宴会でグラスをみんなで掲げて……
- 16 相撲の勝敗を記録した——表
- 18 ゴホゴホゴホ
- 19 価格が高くなること
- 20 煮物などに使う、アルコールを含む調味料



●解答欄

A	B	C	D	E
---	---	---	---	---

7月号の解答



A B C D E F  
「ブルーベリー」

- ★ 応募数：百十二通  
★ 宮瀬 豪生さん 長島町平尾  
★ P.N カットちゃんさん 長島町獅子島  
★ 竹下 智春さん 阿久根市脇本  
★ 岩崎 一三子さん 阿久根市波留  
★ 佐伯 靖子さん 出水市野田町下名  
★ 土持 丞さん 出水市高尾野町江内  
★ 竹之下 權史さん 出水市高尾野町下高尾野  
★ P.N クサカリマコトさん 出水市上大川内  
★ P.N ユーキさん 出水市下鯖町  
★ P.N カフェオレ??さん 出水市武本  
★ P.N ユーキーさん 出水市下鯖町
- 「7月号クイズ当選者」  
当選おめでとうございます。

## ◎ あとがき Editor's Note



今月号の記事でもご紹介していますが、地域コミュニティ紙「じゃらい」の配布で、いづるくんと一緒に長島町立鷹巣小学校へ訪問してきました。長島町の学校におじゃまするのは初めてでしたので、みんないづるくんのことを知っているかなあとドキドキ。

教室に入り、児童のみんなと対面したら「わぁ！いづるくんだぁ！」と大歓声。握手したり、抱きついたり、いづるくんはたくさんのパワーをもらいました。訪問をあたたく受け入れてくださった先生方、喜んでくれた児童のみんな、ありがとうございました!! (彩)

## クイズ・おたより・投稿等の応募方法と送り先

8 9 9 0 4 0 5

出水市高尾野町  
下水流890番地  
JA鹿兒島いずみ  
企画広報課宛

送り先

解答 ○ A ○ B ○ C ○ D ○ E  
郵便番号・住所  
氏名(ペンネーム)・年齢  
職業・電話番号  
本紙への感想や要望、JAに対する  
ご意見などをお書きください。  
※ペンネーム希望の方も氏名は  
必ず記入してください。

記入例(横書きも可)

記入例を参考にどしどしご応募ください。  
Eメールでも受け付けています。

✉ izm-kikaku02@ks-ja.or.jp

クロスワード

- しめきり ▶ 令和元年9月30日消印有効
- 当選発表 ▶ 令和元年11月号
- 賞品 ▶ 正解者の中から抽選で10名様にAコープ商品券をプレゼントします。



広報紙「ほほえみ」へ対するご意見・ご要望・情報などお寄せください。

☎(0996)64-2624 (企画広報課)

組合員・地域住民の皆さまとJAをつなぐ



# 自己改革 取組みレポート

Vol.18

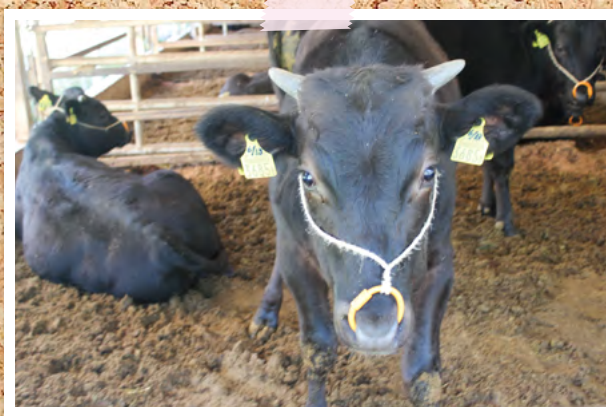


J A鹿児島いずみは、地域農業の振興や地域づくりに向けた自己改革プランとして「農業者の所得増大」・「農業生産の拡大」・「地域の活性化」を基本目標に、実現に向けた取り組みを展開しています。

J A組合員・利用者の皆さまにJ Aに対する理解を深めていただくとともに、自己改革への取組み状況をご報告してまいります。



## 繁殖母牛、畜舎への助成



繁殖農家の高齢化等により全国的に子牛不足が進む中、生産基盤の維持・強化をはかるため、J A独自の助成事業や様々な補助事業を活用して繁殖農家の経営をサポートしています。

特に増頭数に応じて助成金を交付する「中核的担い手育成増頭事業」では、対象頭数に対し助成金を交付したことで、繁殖雌牛は大きく増頭しています。

## 全職員一地域活動



全役職員が、それぞれの地域活動に参加することで「地域の活性化」に取り組んでいます。

地域行事は幅広く、集落行事をはじめ季節ごとのイベントや清掃活動など多岐にわたります。また、男性職員は消防団にも参加し、地域の見守り活動等にも努めています。

## こんにちはAコープです!

A-COOP

パーティ・お祝い・会合・運動会 行楽などに大活躍!!

ご予算に応じて

# ご予約承ります!!

オードブルや、お刺身盛、焼肉セット等、敬老の日、運動会等ご家族が集う機会にぜひ、ご利用ください。ご予算に応じて承ります。お気軽に各店舗にご相談ください。



### オードブル 弁当

手作りの美味しさをお手軽に。

お渡し希望日の3日前までにご予約ください

## 新しいレジ精算機を導入しました

★西いずみ店・三笠店では、レジでの待ち時間短縮のため、一部「お客様精算レジ」を導入しております。ご協力をお願い致します。ご不明な点は、従業員にお尋ねください。

- STEP 1** 従来どおり、商品登録はレジ担当者が行います。
- STEP 2** お会計は精算機にてお客様ご自身でお願いいたします。

