

ほほえみ



No 334

 JA鹿児島いずみ



ホームページ
<http://www.ks-ja.or.jp/izumi/>



 facebook



 LINE



新しい夢 **どんどん**

 育てよう明日を

JAグループ鹿児島

謹んで新年の

お慶びを申し上げます



代表理事組合長
上 宗光

新年明けましておめでとございます。

日頃より当J Aの事業運営に對しまして、格別なるご協力とご高配を賜り、厚く御礼申し上げます。

さて、昨今の社会・経済情勢ですが、国内経済は、輸出の伸び悩みや十月には消費税が、10%に引き上げられ、景気の落ち込みが懸念されます。

農業情勢におきましては、農家の高齢化、担い手不足による生産基盤の弱体化、農作業労働力の不足や耕作放棄地の増加等、農業にとりましては、大変厳しい状況が続いております。

加えて、2つの経済連携協定「TPP11」と「日・EUのEPA」が発効されるなど、国際貿易が進展しております。さらに、貿易の自由化が及ぶ影響が懸念される日米貿易協定においては1月1日からの発効となり、先行き不透明の厳しい状況が続いております。

なおJ Aを取り巻く情勢ですが、農協改革において、政府の定めた「農協改革集中推進期間」が昨年5月で終了いたしました。期間中には自己改革に対する組合員の意見を伺うための「太宗組合員アンケート」において、組合員の皆さまからJ A事業運営に関する貴重なご意見をいただきました。誠にありがとうございました。今後の事業運営に反映し、地域農業ならびにJ Aの発展に向けて役員一丸となつて、努めてまいります。このようなことから昨年は、自己改革プランと位置付ける

「第9次中期3カ年計画」の初年度として、「農家所得・農業生産の拡大に向けた強い農業づくり」「組合員・地域との結び付き・きずなの強化」「自己改革を支える経営基盤づくり」を基本目標として掲げ、農業の生産基盤の維持・拡充と経営基盤の安定をはかり、J Aの健全経営の確立に向けて取り組んでまいりました。

昨年9月に開催された九州管内系統和牛枝肉共励会におきましては、個人賞でグラントチャピオンを獲得され、また鹿児島県としても4年連続の団体優勝を収め、鹿児島黒牛の圧倒的な品質の良さをアピールできました。また、10月に開催された鹿児島黒牛産地宣伝販売会においても、個人賞としてグラントチャピオンを獲得したほか、各種の共励会等においても多くの生産者の方々が上位入賞を果たしました。これにより、出水

地区の和牛銘柄確立へ一層拍車がかかったものと考えております。また、J A管内が発祥の地である鹿児島県オリジナル品種の柑橘「大将季」については、昨年3月にかごしまブランド団体として認定を受けました。「いずみの大将季」として全国各地への販路拡大に向けた大きな一歩となりました。

農家所得の増大に向けては、生産面では営農指導員の巡回強化による品質向上・増収対策、販売面では量販店など取引先の拡大や、カタログ販売・インターネット販売を継続的にすすめたほか、農業生産コストの削減に向けて、生産資材・飼料に対する特別支援対策や、J A資材センター「いづる館」で実施している自己引取りに対する割引制度によって利用者に還元する取り組みを継続して行っております。

一方、農業生産の拡大に向け

理事



監事

- | | | | | | | | | | | | | | | | | |
|------|-------|------|------|------|------|-------|------|-------|------|------|------|------|------|------|------|------|
| 尾道睦雄 | 大野野和子 | 町澤孝治 | 大平洋光 | 宮路義輝 | 京田提樹 | 石原勇一郎 | 淵上浩喜 | 尻無濱俊喜 | 松崎光夫 | 山口廣喜 | 久野敏朗 | 松岡誠二 | 江波文雄 | 長井正一 | 杉山武美 | 小倉幸夫 |
|------|-------|------|------|------|------|-------|------|-------|------|------|------|------|------|------|------|------|

代表監事



ほほえみ

1月号
もくじ

● 新年のごあいさつ

【特集】

第18回JA鹿児島いずみ農業祭

地域×JA いづらくんNEWS	4
食を育むおいしいページ	10
みんなのページ	12
農作業, 農ライフ!!	14
JAインフォメーション 役員会だより ほか	16
おしゃべり読者コーナー	18
頭の体操クロスワード・ クイズ当選者発表	19
あなたも農作業で副業しませんか?	20

では、生産基盤の再構築に向けた専任部署として営農支援部を新設しました。労働力補完として取り組む職業紹介事業をはじめ、8月からはベトナム人実習生として5名の受け入れを開始し、JA施設や農家の圃場での農作業に従事し、着々と農家の皆さまの支援に向けて取り組んでいます。また、生産の基本となる種子や種苗に対する「園芸振興特別支援対策事業」を策定し、本年7月までの1年間に限り総額3千600万円の一部助成を行うことを決定しました。さらには、将来の地域農業を担うリーダーの育成に向けたJA奨学金制度「いづらくん奨学金」を創設など、地域農業が抱える重要課題に取り組んでおります。

す。現在では、柑橘類の産地確立に向けた果実選果場の更新について、関係機関と連携し、本年中の稼働を目指して取り組んでいます。そのほか、自己改革への取り組みとしてJA事業や組織運営に女性農業者の力を発揮してもらったための「女性組合員の会」の開催や、JA東京アグリパークで、5日間にわたって「鹿児島いずみフェア」を開催し、華鶴和牛や赤土バレイショ、豆類、紅甘夏をはじめとする旬の農畜産物販売のほか、長島町の東町漁協にも協力をいただきながらJA管内の魅力をもPRしました。JAでは、農業・農協を取り巻く環境が大きく変化する中

で、「第9次中期3カ年計画」に基づく自己改革を着実に実践し、出水地域の農業振興に努めるとともに、国際貿易交渉については畜産対策をはじめ、国内対策が後回しにならないよう再生産可能な対策等を求めてJAグループ一体となって訴えてまいります。今後も組合員及び地域の皆さまと協力しながら、明るく快適な地域づくりに取り組むとともに、皆さまに寄り添うJAを目指してまいりますので、より一層のご指導・ご協力をお願い申し上げます。新しい年が皆さまにとりまして、良い年になりますようにご祈念申し上げます。新年のごあいさつといたします。



常務理事
江口 光



代表理事常務
三原 仁

監事
永岡利昭
山崎久美
宮原洋也
内田達也
常勤監事
松下欣隆
松田隆

参事
管理本部
淵之上 一浩
経済事業本部
浜田 伸弘
畜産事業本部
松崎 裕治
外職員一同





品質上々！ 加温大将季鉢入れ式



大将季生産者の皆さん

11月22日出水市美原町の真鍋広美さんの園地で令和元年産加温大将季の鉢入れ式を行い、有利販売を祈願しました。

式では、生産者をはじめJA関係者や市場関係者、行政など約60名参加し、たわわに実った大将季の収穫を行い、今年産の品質を確認しました。



大将季に鉢を入れる園主の真鍋広美さん

元年産の加温大将季は、果実肥大が良好で糖度も高く酸味とのバランスもよく順調に生育しています。JA管内の今年産の加温大将季は生産者31人、出荷数量は230トンを見込んでおり、県内外へ贈答用を中心に販売します。

大将季はJA管内が発祥の地で果皮や果肉が濃厚な橙色、独特の香りを持ち、糖度と酸度のバランスに優れている鹿児島県オリジナルの柑橘です。消費地でも人気が高まり、贈答用を中心に需要が増加しています。早期産地化に向けて部会全体で計画的な苗木推進に取り組み、年々生産量も増えている状況です。また、平成31年3月には「かごしまブランド団体」として認定を受けています。

JAは今後、品質・内容を重視した集出荷体制と選果体制を徹底し、部会員の所得向上に努め、鹿児島いづみ産の更なる銘柄確立を図る方針です。



大将季のスタートを祝って



多彩な作品がずらり 年金友の会作品コンクール

鹿児島いづみ農協利用者年金友の会は11月12日、JA鹿児島いづみ本所で第16回年金友の会作品コンクールを行い、大田キミエさん（阿久根）の絵画（貼り絵）が最優秀賞に輝きました。写真と見間違えるほど繊細に仕上げた紅葉の貼り絵が審査員から高く評価されました。

コンクールは43人の会員が書道や絵画、貼り絵や被服、工芸品など工夫を凝らした多彩な作品171点を出品。同会の役員やJA役職員など5人が審査し、各部門から優秀賞を選びその中から最優秀賞を選定しました。審査員は「それぞれの想いがこもった素晴らしい作品ばかりで、甲乙つけがなかった」と感動していました。

最優秀賞に輝いた大田キミエさんの作品



素晴らしい作品に目をとめる審査員ら

なお、審査結果は次の通りです。

最優秀賞	絵画	大田キミエさん（阿久根）
優秀賞	絵画	外園シズ子さん（出水）
	工芸	西園清春さん（高尾野）
	手芸	大川しおりさん（長島）
	書道	園屋エイ子さん（江内）
特別賞	手芸	濱チカ工さん（東）

50人が参加した女性セミナー



信頼を高め、維持拡大を図ろう

JAは11月21日、出水市内のホテルで第2回共済代理店女性セミナーを開きました。

セミナーには、管内の共済代理店の女性担当者が約50人参加。JA共済連事業推進部課長の久保健氏の情勢報告に続き、JA担当者が共済代理店システムやコンプライアンスについて研修をしました。さらに、MBCタレントの柴さとみさんが登場。「人生いきいき前向きに」という演題でのお話のほか、手作りの朝採れハーブティーを振る舞ってくださるなど、とても有意義なひとときとなりました。

また、会の終了後には意見交換会を開き、参加された皆さまはお互いの親睦を深めました。

活気つく子牛セリ市



最高価格121万2000円 子牛セリ市

JAは12月2日、出水市野田町の家畜市場で子牛セリ市を開き、平均価格（税抜）が75万5000円と前回10月より4万7000円高値での取引となりました。

当日は286頭が売却、最高価格は、去勢で121万2000円、雌は104万円で取引されました。

飼料価格の高止まりや資材の高騰など厳しい情勢が続く中、JAでは継続的な自給粗飼料の確保や、生産性及び商品性向上に生産者とともに取り組み、生産基盤強化を図る方針です。

品質良好と千足屋総本店の
担当者の皆さん



千足屋総本店が「大将季」を視察！

国内外から集まる選りすぐりの果物を取り扱う果物専門店、千足屋総本店の常務をはじめ担当者の皆さんが11月19日、生産者の越地淳一さん（野田）の果樹園で旬の大将季を視察しました。

同店では、3年ほど前からJA鹿兒島いずみ産の大将季を取り扱っていただいております。店舗での販売のほか、今年は期間限定で大将季をふんだんに使ったデザートを提供を始める予定です。

同店の担当者は「大将季の人気は高まっています。これからも品質の良い果実の出荷を期待しています」と話していました。

届けてくれた園児のみなさんと



園児たちからかわいいプレゼント

11月21日、JA本所窓口に出水市立鶴荘学園付属幼稚園の園児たちが手作りのプレゼントを届けてくれました。プレゼントには、「おしごとをがんばってくださりありがとうございます♡」と園児からのメッセージが添えられています。

かわいらしい贈り物を受け取った金融推進課の川内龍司課長は、「これからも、地域のJAとして子どもたちに気軽に立ち寄ってもらえるようなJAを目指します」と笑顔で感謝の気持ちを話していました。



出水地区チーム選手の皆さん



地元農畜産物で選手を激励！ 駅伝出水チーム結団式

JAは12月8日、出水市野田町の野田農村環境改善センターで開かれた、第67回鹿兒島県下一周市郡対抗駅伝競走大会・第33回鹿兒島県地区対抗女子駅伝競走大会出水地区チーム結団式で、大会に出場する選手らに、「大将季」と「鹿兒島いずみ華鶴和牛」を激励品として贈呈しました。

JA三原仁常務が「管内で生産されたすばらしい農畜産物を食べて頑張ってください」と激励品を贈りました。

なお、県下一周駅伝大会は令和2年2月15～19日、地区対抗女子駅伝大会は1月26日に開かれ、JAも地域の方と一緒に選手を応援します。

芋掘りサイコー！と児童ら



被災地に美味しく育った さつまいもを届けます

出水市立野田小学校は12月6日、校内の畑でさつまいも掘りを行いました。昨年6月にJA青年部と一緒に芋苗を植えたもので、参加した同小1年生37人は、大きく育ったさつまいもに大喜び。楽しそうに芋掘りをしました。

なお、今回収穫したさつまいもは東日本大震災で被災された被災地に送ります。芋掘りをした児童は、「一生懸命育てたさつまいもを食べて少しでも被災地の皆さんに喜んでもらいたいです」と話していました。（野田事業所 清田盛康広報委員）

お正月の作法

講師：滝井ひかる イラスト：MDRデザイン事務所

お正月は一年の大きな節目。

親戚付き合いや来客の対応などに追われる特別な時期でもあります。

マナーや礼節を学んで、新しい年を

気持ち良く迎えましょう。



和文化講師：滝井ひかる（たきいひかる）

季節や年中行事に沿って和文化を幅広く楽しむ和のおけいこレッスン（煎茶道・生け花・子・年中行事・茶葉料理・室礼・香道・着付けなど）、NPO主催「世代や国を超えて楽しむ日本文化」講演、教育委員会主催「家庭で楽しむ季節の行事」講座など、幅広く「和」を広げる活動を展開。
「和文化.net」主宰 <https://wabunka.net/>

新年の

ご挨拶

新年に招かれたら、約束の時間より早く着き過ぎると相手に迷惑を掛けるので気を付けましょう。家上がる場合は、玄関に入る前にコート類を脱ぐのが正式な礼儀です。挨拶（あいさつ）だけで帰るなら着たままで。コート類を脱いでいると、家が上がっていくのかな、と相手に気を使わせてしまいます。靴を脱ぐときは、そのまま前向きに脱いで家が上がります。上がってから人は人にお尻を向けないようにしゃがんで、靴の向きを変えます。冷蔵や冷凍品のお土産はその旨を伝えて玄関先で渡し、それ以外のお土産は部屋に通されてご挨拶をするときにお渡しします。「お年賀」の熨斗（のし）紙は1月7日（地域によって15日）まで。



おせち料理の

豆知識

保存の効く縁起の良い物をいただきます。三つぎかなとして「黒豆・数の子・ごまめ（関西ではたたきごまめ）」が欠かせません。まめまめしく（勤勉で健康）、魔を減する黒豆。子孫繁栄の数の子。田作りともいうごまめや、たたきごぼうで豊作を願います。学業成就のだて巻きやだし巻きは巻物に見立てて。おめでたい鯛（たい）や、腰が曲がるまで長生きしますように、とのエビ。お金がたまるようにと、きんとん。先を見通せるレンコンの煮物や酢バス。紅白なますや昆布巻きなども「お重」に入れて、喜びを重ねます。



新年の

飾り付け

生け花アレンジメントでは、若松・南天・千両・葉ボタン・菊・柳などを生けるとぐつと新年らしくなります。季節の野菜（そさい）を飾って縁起を担ぐのもお勧めです。大きな柑橘（かんきつ）類で「大吉」。柑橘の橘（きつ）は「吉」（きち）と音が通じることから、大きな柑橘は新年が「大吉」でありますようにという祈りもあります。「ふじりんご」「タカノツメ」「ナス」で、「一富士二鷹（たか）三茄子（なすび）」で縁起のいい「初夢」を表すなど。七草の寄せ植えは、見ても食べても楽しめます。しめ縄も近頃はモダンなリース型になっています。お正月飾りは、12月28日までか30日に済ませましょう。29日は「苦飾り」といって縁起が悪く、31日は「一夜飾り」といって神様に失礼に当たります。1月7日（地域によっては15日）に下げます。

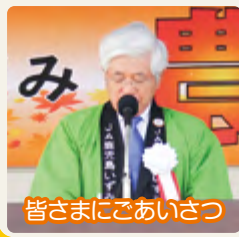


特集 第18回 JA鹿児島いずみ 農業祭



受賞者の皆さまおめでとうございます!

表彰



皆さまにごあいさつ

JAは、日ごろの感謝を込めて11月23日に本所で第18回JA農業祭を開き大勢の組合員や地域住民の皆さまで賑わいました。

日本一に輝いた鹿児島黒牛や華鶴和牛の販売、野菜振興協会女性部による新鮮野菜の販売、さらに北海道からJAそらち南もじゃがいもなどの販売を実施しました！その他地元産の農産物や農業生産資材などの展示即売店もずらりと並びました。

一方、屋外ステージでは伍代夏子演歌ショーや子どもに人気のリュウソウジャーショーのほか、郷土芸能など盛りだくさんで多くの来場者の皆さまに多彩なステージを楽しんでいただきました。



農産物品評会



年金友の会
ゴルフ大会



年金友の会
クラブゴルフ
県大会



年金友の会
作品コンクール



ゴルフ大会



大人気詰め放題



フレッシュ野菜ですよ☆



ミニトマト何玉あるかな?



より道いずみも大盛況!



だいすぎ!



おいし〜い(AOA)



和牛炭火焼きのいい香り♥



大評判の肉販売!



トラクターがっこいいね!



ナイスピッチング!



金魚すくいたのしいな☆



ちびっこ専用餅投げはじめました♪



伍代夏子歌謡ショー



美しい歌声にうっとり



華やかなステージで魅了！



さわやかな笑顔の
黒川真一郎さん



野田郷島津太鼓ジュニアチーム



出水中学校吹奏楽部



協本小山田楽



リウウソウジャーショー



黒川さんも抽選会に参加



大将季をプレゼント♪



ちびっこ大興奮の撮影会



特等ゲットだぜ★!



感謝のキモチ!

餅投げも大盛り上がり!



鶴翔高校生も元気に参加!



あま〜いみかんですよ〜



きれいなお花ね(^_^)



JAそらち南の



うどんコーナーで休み♪



豚汁くださ〜い



皆さん真剣!米すくい



ミニトマト



ぶっくらお餅をどうぞ!



素晴らしい作品の数々を展示



JA青年部も賑わってます★



オリジナル木工品を作ろう(^_^)/



農産物直売所 **JA女性部の店**
より道いすみ

菊芋のご紹介

新年、あけましておめでとうございます。今年も元気いっぱいフレッシュな営業に努めますので、より道いすみをよろしくお願いたします！

さて今回は、珍しい野菜「菊芋」をご紹介します。

菊芋は、キク科ヒマワリ属の多年草です。大きくなった根っこを食用とし、栄養面では「天然のインシュリン」と言われる「イヌリン」という成分を豊富に含み、血糖値や血圧の上昇を抑え、糖尿病やメタボの対策に効果が期待されるといわれています。

菊芋を栽培する阿久根市脇本の大瀧重実さん(87)は、「農業はほとんど使わずこまめに除草することが、白くつややかでまるまるとした菊芋に仕上げるコツです」とニコリ。また、大瀧さんはおススメの食べ方として、スライスして生のまま食べるのが菊芋の食感を一番楽しめると教えてくださいました。また、細かく刻んでみそ汁にいれると、ほっくりとした食感を楽しめます。

栄養たっぷりの菊芋。農産物直売所より道いすみでぜひお求めください♪



- 《菊芋のきんぴら》
- ① 菊芋とニンジンをお好みの幅の千切りにする。
 - ② ごま油を引いたフライパンで強火で一気に炒める。
 - ③ みりんと醤油で味を調えて完成♪



農産物直売所 JA女性部の店「より道いすみ」 出水市高尾野町下水流890 営業時間 8:30~17:00 Tel.64-2660



体を中から温めよう

タレント・食生活アドバイザー●岡村麻純

本格的に寒い季節がやって来ました。それでも、わが子の幼稚園ではできるだけ薄着が基本。気温が15度になっても半袖で登園することもありますし、真冬でも長袖のインナーは禁止です。特に、秋にはできるだけ半袖で登園させてくださいと言われていました。これは、冷たい空気を素肌で浴びることで、子どもの体が季節の変化を感じて、自らの体を温めようとする力が働き、寒さ暑さへの対応力が身に付いていくそうです。わが子にも、厚着や暖房に頼り過ぎず、自らの力で体を温める強さを身に付けてほしいと思います。

食べ物にも体を中から温める力があります。代表的なのが、冬の旬であるレンコンやゴボウ、ショウガなどの根菜です。根菜は体を冷やす水分が少なく、血行を促進してくれるビタミンや、代謝を高めてくれるミネラルが豊富に含まれる物が多いからです。また、ニンジンに多く含まれるビタミンAは粘膜を正常に働かせる力があり、抵抗力を高めてくれます。

これら根菜は、長時間加熱が向いている物が多いので、寒い時期、スープやみそ汁を作るとそれだけでほかほかメニューになります。またみそや塩こうじなどの発酵食品も血行を促進し、体を温めてくれます。さらに、人間は免疫力の約70%が腸にあるとされています。そのため、腸の調子を整えてくれる発酵食品や食物繊維をしっかり取ることが免疫力を高めることにつながるのです。風邪をひきやすい冬には意識的に使うようにしています。

免疫力を高めてくれる栄養にビタミンDがあります。これはきのこ類やサケなどに多く含まれますが、食事から摂取できるのはわずか。主に太陽の光を浴びることで、体内で作られます。寒い冬こそ、子どもたちには、中からしっかり体を温めて、外で元気いっぱい走り回り、寒さに負けない体をつくってほしいと思います。



ほほえみ きっちゃん

あんかけきのこハンバーグ



【材料】(4人分)

牛ミンチ……………200g
 豚ミンチ……………100g
 サラダ油……………大さじ2
 とろけるチーズ
 ④
 玉ねぎ……………中1個
 しめじ……………1パック
 マッシュルーム缶 ……1缶
 にんにく……………1片
 ⑤
 パン粉……………大さじ4
 卵……………1玉
 塩コショウ……………少々

【作り方】

①牛・豚ミンチとみじん切りにした
 ④の野菜類(しめじは軽く塩をかけて、水分をしぼっておく)と⑤を混ぜ合わせ、粘りが出るまでこねる。
 ②4等分にし、俵型に形を整えて油をひいて熱したフライパンで焼く。火が通ったら最後にチーズをのせて出来上がり。

わたしたちが作りました!



JA鹿児島いずみ女性部 野田支部のみなさん

和風あん

【材料】

①お吸い物粉末……1袋
 砂糖……………小さじ1
 白だし……………小さじ1
 ほんだし……………少々
 水……………150cc
 ②しめじ……1/2パック
 えのき茸……1/2袋
 にんじん……少々
 チンゲン菜……少々
 片栗粉……………小さじ2
 水……………小さじ2

【作り方】

①②の野菜を千切りにしておく。
 ②鍋に①を入れて火にかける。沸騰したら①を投入。
 ③野菜に火が通ってきたら、水溶き片栗粉を入れてとろみをつける。

あんかけをハンバーグにたっぷりかけて召し上がれ♪

こんにちは! 営業課です!

JA鹿児島いずみを
まるごとお届け!



発信日
2.1.1
vol.11

大将季



冬のおすすめ【季節限定】

内容
(一部)

・大将季

3,500円 / 3kg・化粧箱

5,000円 / 5kg

大切な人への贈り物にいかがでしょうか?

大切なあの人に、自分へのご褒美に…
オンラインショップ販売



ギフトカタログ
「冬の贈り物」が登場!
お近くのJA窓口で
ご覧いただけます♪



JA鹿児島いずみオンラインショップ
http://www.ja-izumi.shop/product-list

【お問い合わせ】

園芸農産事業部 営業課

TEL : 0996-64-2631 ・ 0120-212-631 (通販専用ダイヤル)

FAX : 0120-322-631



いつもありがとう!!

もしな	てけ	ま	げ	に	く	の	背	に	て	牛				
げい	れ	出	す	ン	牛	起	出	て	子	い	を	ぼ		
んで	て	お	ど	荷	ま	を	き	荷	て	肉	牛	ま	育	く
ば	す	く	い	の	で	積	て	の	い	牛	を	す	て	の
、	れ	し	元	時	運	ん	時	ま	に	生	る	よ		
て	こ	る	い	気	は	ん	で	ト	は	す	な	ま	仕	父
下	衣	と	お	に	悲	で	ス	ラ	、	る	せ	事	す	
さ	が	り	肉	育	し	行	タ	朝	肉	ま	て	を	人	
い	ら	れ	に	い	ま	1	フ	早	牛	で	か	し	は	

【作 文】 阿久根市立脇本小学校4年
 【お父さん】 楠木龍樹くん
 基樹さん



ほほえみさん

川畑 絵里奈さん (23歳) 出水市野田町

- ◆職業は？
 保育園で保育補助として働き始めて2年目です。毎日子どもたちの笑顔に元気をもらい、楽しく過ごしています。
- ◆地域のいいところは？
 友だちと出かけたり、買い物をしたりすることです。
- ◆地域のいいところは？
 自然がいっぱいで食べ物おいしいところです！

あけましておめでとう!
 もじよかペット新春スペシャル!



キイチ (♂)

飼い主 出水市野田町下名の松元 学さん

かわいいうさぎのキイチです。2歳になりました。寒くても元気いっぱいです♪



みりん

おこげ

あずき

飼い主 出水市高尾野町の下糺佑香さん

寒くなるとストーブの前は大渋滞。あったかじゃ～♪

★ みんなのページ ★

あつまれ
きばっ人!!



脇本錬心館剣道スポーツ少年団

Q1.どんなチーム
ですか?

幼児～小学生11名、中学生6名が所属しています。「礼儀正しく、元気よく、大きな声で返事をする」ことを心がけるほか、「目的」と「目標」を掲げ、一生懸命稽古しています。今年度は、優勝旗5本とることを目標に頑張っています。

Q2.監督から
メッセージ

稽古や交通安全運動などのボランティア活動を通じ、将来立派な人間に成長してほしいです。
また、一緒に剣道をする仲間を増やしていきたいと思っています。「礼に始まり、礼に終わる」剣道をたくさんの人に親しんでほしいです。

★ みんなのページ ★



投稿大募集!

みんなのページでは、投稿コーナーの
①うちのアイドル ②もじよかペットへの
写真を大募集しています!
たくさんのご投稿をお待ちしています!



「ほほえみさん・さわやかさん」
「いつもありがとう(作文)」
「思ひ出写真館」へ
ご協力いただける方も
ぜひご連絡くださ〜い!

* 応募要領 *

*** もじよかペット ***

プリント写真または携帯・
デジカメで撮影した画像
データをお送りください。
ペットの
①お名前
②年齢
③コメント(50字程度)
④飼い主のお名前・住所
を記載ください。



うちのアイドル

プリント写真または携帯・
デジカメで撮影した画像
データをお送りください。
お子さまの
①お名前
②年齢
③コメント(80字程度)
④保護者のお名前・住所
を記載ください。



【応募先】

〒899-0405 出水市高尾野町下水流890番地
JA鹿児島いすみ 総務部企画広報課宛
E-mail:izm-kikaku02@ks-ja.or.jp Tel:64-2624



果実 柑橘類の冬季管理

北薩地域振興局 農政普及課出水市駐在

下村 正之



今年産の柑橘類は、春の突風、夏期の降雨など果実への影響が懸念され、生産に苦慮した方も多かったかと思えます。今年は暖冬傾向で、貯蔵病害や越冬害虫の増加が予想されるため、引き続き注意が必要です。

冬季は、貯蔵管理や樹勢回復、剪定など次年度の生産に向けた大切な時期ですので、適期管理に努めましょう。

貯蔵果実の腐敗果防止対策

腐敗果防止は継続的な対策が必要です。急激な乾燥は果皮障害を助長するので、温湿度の確保や換気を行いましょ。貯蔵中はこまめに点検し、腐敗果実を見つけたらすぐに素手で取り除いてください。

ポリ個装貯蔵条件は、不知火で5~10℃、湿度85~95%、甘夏で6~10℃、湿度80%が目安です。

樹勢回復・土壌改良

樹勢回復は来年の着花量確保のために必要な作業です。晴天日にチッ素主体の葉面散布(尿素500倍等)を7~10日間隔で2~3回行いましょう。

また、土づくり(有機物の施用、酸度矯正【目標:pH5.5~6.5】等)を行い、健全な樹づくりに努めてください。

縮間伐、整枝・剪定の実施

密植や剪定不足の園では、病虫害の発生や作業性の悪化を招き、収量・品質の低下にもつながるため、縮間伐や樹高切り下げを複数年かけて計画的に行ってください。

〈参考：甘夏の低樹高化事例〉



コンテナに乗って手が届く程度の高さに切り下げる

越冬病虫害の防除

枯れ枝等の放置は翌年の病害発生に大きく影響します。薬剤防除効果を高めるため、発病枝葉を除去しましょう。

ハダニやカイガラムシ類などの害虫には、マシン油乳剤95の30~45倍散布が効果的です。1月中旬頃までの暖かい晴天日に葉、枝、幹を中心に丁寧に散布しましょう。ただし、樹勢が弱い樹への散布は控えてください。

農産 さつまいも摘苗の要点

北薩地域振興局 農政普及課出水市駐在

木村 浩司



さつまいもの収量向上を図るには、苗づくりが大切です。長さ25~30cm、節数7~8節、重さ25g以上を目標に充実した苗を作りましょう。「苗半作」という言葉があるように育苗管理はしっかり行いましょう。



健全苗

苗床の準備と種いもの伏せ込み

土壌病害の防除対策として、バスアミド微粒剤で全面消毒します。地温20℃で10~14日ビニールで被覆後、ガス抜きを行います。種いもの伏せ込みは、植付の約50~60日前に行いましょう。種いものは200~300g程度で無病のもの、しっぼがあるものを準備します。つる割病等が発生したほ場の種いものは、病原菌を保菌しているため、種いもには使えません。

密植をすると軟弱苗になりやすいので、種いもの伏せ込み間隔は表を参考にしてください。

シロユタカ シロサツマ	コガネセンガン 高系14号
30cm × 30cm	20cm × 20cm

育苗管理

ポイントは、①温度管理(昼間25~30℃、夜間15℃) ②かん水(晴れた日の午前中) ③追肥(NK化成2号で40g/m²程度)です。

採苗と苗消毒

苗は、葉数10枚程度に伸ばしたつるの基部を2~3節残して切ります。これはわき芽を出して次の採苗に備えるためです。

採苗後は、ベンレート水和剤500倍液に苗の基部を20~30分間浸漬して苗消毒を行ってください。消毒液は、使用日毎に新たに作成します。

(例) 約100本採苗したら消毒液の入ったバケツに苗基部を浸漬します。次の100本を採苗する間(20~30分)浸漬し、切り口をきちんと消毒します。





そらまめ・実えんどうの管理について

園芸農産事業部
指導課

有馬 康平



そらまめの管理について

無霜地帯においては仕立本数を確保後、株間や誘引方法に応じてわき芽を整理します。強い降霜が想定される地域においては、厳寒期にわき芽整理を行うと根を傷め株の回復が遅れる原因となるため、2月中旬以降に実施しましょう。

誘引方法	株間	仕立本数	最終仕立本数
一条誘引	45cm	3本	5500本
二条誘引	45cm	4本	5900本
	50cm	5本	6600本

※芯止まりが発生した枝は切り返しを行い、残してあるわき芽を利用して仕立てましょう。

共通事項

- ◎強風対策として圃場周辺に防風ネットを設置し、株元付近から誘引テープ等で枝を早めに固定しましょう。
- ◎厳寒期は根の活動が弱く追肥の効果が低いため、Jポラス 1000倍 + コンリキ 500倍で液肥のかん注を行ってください。
- ◎プロテックα 1000倍の定期的な散布を行い、霜害の軽減に努めましょう。パスライト等の被覆資材も効果的です。

実えんどうの管理について

無霜地帯では本数確保後に不要なわき芽の整理を行い、降霜地帯では強いわき芽を予備枝として残します。また、南海緑については主枝を7節前後で摘芯し、株元付近から発生するわき芽を仕立てましょう。

品種名	1株間枝数	わき芽の考え方
まめこぞう	10～15本	整理する
南海緑	25本	多めに残す

※芯止まりが発生した場合は、開花節位付近のわき芽を利用して仕立てましょう。



実えんどう



ソラマメ

ベランダでできるキッチンガーデン

ミョウガ (ショウガ科ショウガ属)

土壌医●藤巻久志

「ミョウガを食べ過ぎると物忘れをする」といわれますが、科学的な根拠はなく、そのような成分は含まれていません。東京メトロ丸ノ内線の茗荷谷駅や東西線の早稲田駅の周辺は、かつてはミョウガの産地でした。両駅は優秀な教育機関の最寄り駅となり、これもミョウガと物忘れとは結び付きません。

ミョウガは半日陰を好みます。ベランダのプランターでも栽培できます。薬味がキッチンの近くにあると重宝します。

ミョウガには花蕾(からい)を7～8月に収穫する夏ミョウガと、9月に収穫する秋ミョウガがあります。ミョウガは種茎を植えて育てます。種茎は春先にホームセンターなどに並びますが、通信販売や栽培している知人から分けてもらっても良いでしょう。

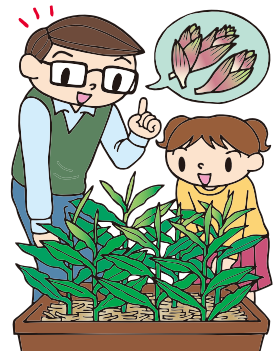
植え付けは種茎の芽が動き出す前の1～3月が適期です。深さ20cm以上のプランターに市販の培養土を入れ、深さ5cmほどの溝を作ります。種茎を横にして20cm間隔に植え付け、軽く覆土します。乾燥を嫌うので敷きわらをし、土の表面が乾かないように十分水やりします。追肥は1週間に1度、1000倍の液肥を施します。

花蕾が地上に半分くらい出てきたところを収穫します。取り遅れると花が咲いて品質が落ちます。

株が充実してくる2年目以降は、春先に芽が出る前に黒ビニールやバケツをかぶせて遮光し、ミョウガタケを作ることできます。

毎年収穫できますが、4～5年たつと根茎が込み合っており、花蕾の出が悪くなります。活力を取り戻すために、6月上旬に15cm間隔に間引きします。思い切って冬の間には植え替えるのも良いです。

ミョウガは日本特有の香味野菜で、香り成分には食欲増進の効果があります。食欲が減退する夏場でも、ミョウガを薬味にしたそうめんならスルスル食べられます。血行促進の効果もあり、血の巡りが良くなれば物忘れなどしません。



藤巻久志(ふじまきひさし) 種苗管理士、土壌医。種苗会社に勤務したキャリアを生かし、土作りに関して幅広くアドバイスをを行う。

年金無料相談

年金に係わる無料相談を、相談日の午前と午後、2カ所に分けて開きます。お気軽にご相談ください。

開催日 令和2年1月8日(水)
 午前 10時～11時30分まで
 阿久根事業所会議室 ☎72-1111
 午後 1時30分～3時まで
 三笠事業所会議室 ☎75-2111
 相談員 森代武志社会保険労務士

役員会だより

※下記の協議事項はすべて原案通り承認決定されました。

第8回理事会（令和元年11月27日）
 1) 貸付審査

わたしたちのJA（11月末現在）

正組合員	6,295人
准組合員	10,773人
合計	17,068人
出資総額	35億780万5千円

JAローン 無料相談会実施中!

生活関連資金（住宅・車等）の無料相談会を、下記の日程で開催いたしますので、お気軽にご相談ください。

日程 令和2年1月12日・19日・26日
※毎週日曜日 9時～12時まで
場所 JA鹿児島いずみ本所
 （本所ATM側管理センター事務所内）

詳しくはTEL：0120-63-8510まで



今年もAコープを
 よろしくお願ひ致します!

ACCOOP こんにちはAコープです!



ご予約承ります!
 ※1月より

2月3日は
 節分 恵方巻

食べやすいハーフサイズ等種類も豊富にご準備しております! どうぞ、ご利用ください。

今年の恵方は
 西南西

今年もAコープは、組合員の皆様の暮らしのお手伝いをする為「**地産地消**」「**安心・安全**」にこだわった商品を取り揃えて皆様のご来店を心よりお待ちしております。



環境にやさしい農業用生分解性マルチ あいさいマルチ

【環境配慮型資材による省力化と生産性向上】



(1)収穫時の「ポリマルチ」「生分解性マルチ」の作業性の違い



(2)廃プラ回収の流れ(ポリマルチのみ)



お問い合わせは 指導課 Tel.0996-64-2630 または 資材課 Tel.0996-64-2632 まで

こんにちは! 「クミアイ家庭薬」です

JA鹿児島県経済連

のぼせ・むくみ・頭痛・肩こり
冷え症・生理不順・めまい・どうき
息切れ・腰痛・便秘などに

授乳中の方でも
服用できます



婦人薬「実母散顆粒」
A-coop 第3類医薬品 32包/1,600円(税抜)

昔から婦人薬として使われてきた9種類の生薬が、からだ全体のバランスを整え、つらい症状を改善します。

生姜パワーで寒さに負けない!

おすすめです!

- ・足が冷たくて、寝つけない
- ・かぜをひきやすい
- ・朝、起きて体が温まらない



【お召し上がり方】
お湯 9
生姜プラス 1
※10倍くらいのお好みの湯量に溶かしてお召し上がりください。

Kyoyaku **10倍** 希釈タイプ
生姜アジ

実母散をお湯で溶かして生姜プラスを混ぜると美味しくてさらにポッカポカ!

〈清涼飲料水〉
500ml/1,300円(税抜)

【この商品は、店舗での扱いはしていません。家庭薬配置員がご自宅まで直接お届けします。】

クミアイ家庭薬に関するお問い合わせは JA鹿児島いずみ生活事業部生活燃料課 ☎64-2625まで

おしゃべり 読者コーナー

読者の皆さまから寄せられたご意見、メッセージ・イラストなどをご紹介します。

11月の農業祭はお疲れさまでした。いつも有名な歌手を呼んでいただき、感謝です。つかの間の楽しいひと時を過ごせました。また来年も楽しみにしております。

(出水市下鯖町 P.Nトンちゃんさん)
農業祭へのご来場、ありがとうございます！おかげさまで、今年度もたくさんの方に喜んでいただき、とてもうれしく思っています。もっともっと皆さまに喜んでいただけるイベントになるよう、役職員一同頑張ります！



出水郡長島町 山口 那菜さん

令和になって初めての年末、そしてお正月。我が家では毎年恒例で師走の28日は餅つきをします。今年は今和初のお正月の餅なので、いつもより形よく美しく作れたらいいなあよと思います。

(出水市野田町上名 P.Nまちこさん)
餅つきいかがでしたか？きつとご家族おそろいで真ん丸の餅を困で素敵なお正月を過ごされていることでしょうか！良い一年になることを願っております☆



出水郡長島町 大西 まほさん

暑かった夏から急に冬が来たように思います。衣替えが間に合いませんね。

(阿久根市脇本 深田あつこさん)
「昨年は何を着ていたのかなあ、あれはどこに整理したかなあ」と、急にやってきた寒さに深田さんのおっしゃるとおり衣替えが大変です。冬も本番真っただ中です。体調を崩すことなく過ごされてください。

idustagram

いづた ぐら本



JA農業祭
～いづくんフォーカス～

いづくん活動の舞台裏や地域のみなさまとの交流などオフショット写真を公開していくよ！！



窓口で美しいお客さん！？
出水事業所購買窓口で展示



#白鳥！ではなくさつまいも
#出水市上鯖町の神川孝さんからの提供♪



#ご来場ありがとう♪



#また来年も来てね★



#おめでとう！（抽選会）

頭の体操★クロスワード



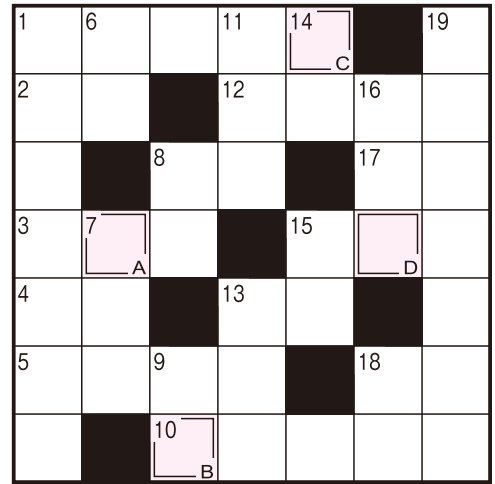
二重マスの文字をA～Eの順に並べてできる言葉は何でしょうか？
出題●ニコリ

ヨコのカギ

- 1 元日の寺社が混雑する理由
- 2 霊峰も銀峰もこれです
- 3 バイオリンやピオラより大きな弦楽器
- 4 魚偏に里と書く魚
- 5 破(わ)れ鍋にお似合いです
- 8 ——ニタカミナスビ
- 10 擦りむいた膝やあかぎれに塗ります
- 12 浅草寺の表参道にある——商店街
- 13 今より前の時点
- 15 てこの——を利用して重い物を動かした
- 17 グーとパーではパーの方
- 18 英語ではkingと言います

タテのカギ

- 1 「生麦生米生卵」とか「東京特許許可局」とか
- 6 夫の配偶者です
- 7 生まれたばかりの赤ん坊のこと
- 8 ゆっくりつかって「極楽、極楽～」
- 9 剣や弓矢、大砲などのこと
- 11 首の後ろ側の部分
- 13 ——をのんでなりゆきを見守った
- 14 刑事を意味する俗語
- 15 お酒は飲めない体質です
- 16 こたつに似合う果物
- 18 むの記号で表すことも
- 19 だて巻き、数の子、黒豆などを重箱に詰めて用意します



●解答欄

A	B	C	D
---	---	---	---

11月号の
解答



A B C D
「コガラシ」

- ★ 山元 花凜さん 出水市麓町
- ★ 豊田 ルミさん 出水市下知識町
- ★ 有村 重孝さん 出水市上大川内
- ★ 久保 陸人さん 出水市高尾野町下高尾野
- ★ 村上 敏子さん 出水市高尾野町江内
- ★ P.N まちこさん 出水市野田町上名
- ★ 猿楽 美穂さん 阿久根市西目
- ★ 濱崎 末次郎さん 阿久根市脇本
- ★ P.N まゆこもりさん 長島町山門野
- ★ P.N 小島 よしをさん 長島町平尾
- ☆ 応募数…六十六通
- 答えは「コガラシ」でした。
- 「11月号クイズ当選者」
当選おめでとうございます。

クイズ・おたより・投稿等の応募方法と送り先

8 9 9 - 0 4 0 5

出水市高尾野町
下水流890番地
JA鹿兒島いずみ
企画広報課宛

送り先

解答 ○ A B C D

郵便番号・住所
氏名(ペンネーム)・年齢
職業・電話番号
本紙への感想や要望、JAに対する
ご意見などをお書きください。
※ペンネーム希望の方も氏名は
必ず記入してください。

記入例(横書きも可)

記入例を参考にどしどしご応募ください。
Eメールでも受け付けています。

✉ izm-kikaku02@ks-ja.or.jp

クロスワード

- しめきり ▶ 令和2年1月31日消印有効
- 当選発表 ▶ 令和2年3月号
- 賞品 ▶ 正解者の中から抽選で10名様に
Aコープ商品券をプレゼントします。



広報紙「ほほえみ」へ対するご意見・
ご要望・情報などお寄せください。
☎(0996)64-2624 (企画広報課)

あとかき Editor's Note



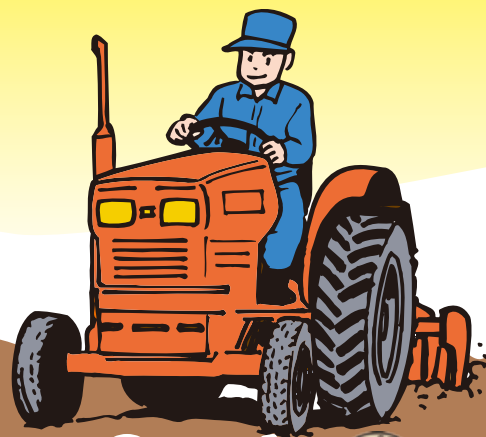
私は出水市に来て1年と数カ月、2度目のお正月を迎えました。息子(次男)は12月29日が誕生日で3歳になりました。実弟も同じく12月29日が誕生日。さらに今は亡き父も12月28日が誕生日。うちの家系はどうも年末が好きなよう。いつもクリスマスから誕生日、大晦日となだれ込み、新年を迎えます。今年も一年、よい年になりますように。(悟)



あなたも農作業で 副業しませんか？

厚生労働大臣許可
許可番号 46-ユ-300078
許可年月日 平成23年1月1日

JAでは、農業に関する求人について
登録された方を紹介しています。



ほほえみ 1月号 発行日：令和2年1月1日

対象求職者

農業や農業関連の仕事に従事してみたい方

主な取扱職種

農業（農作物の管理・収穫）

地域

出水・阿久根・長島の農家などの求人を取り扱っています

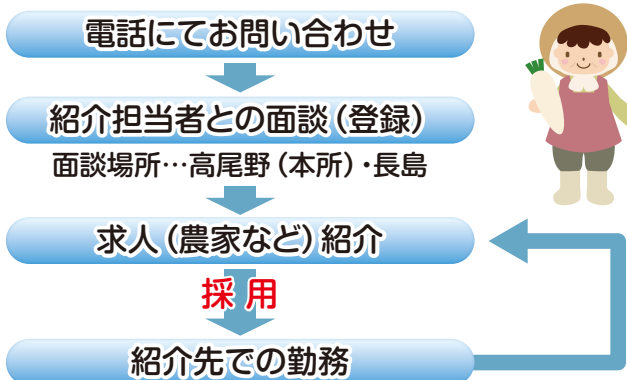
期間

随時求人を紹介します

面談・登録

ご本人様より、希望作業や作業期間（週〇日、月〇日、いつでも可能）などをお伺いし、登録いただきます。希望する求人があるときに紹介をいたします。

お問い合わせから紹介までの流れ



職業紹介 Q&A



Q. 職業紹介って何？

仕事を求めている方（求職者）が職業紹介所へ登録することで、求人（農家など）依頼があった時に、希望した仕事を紹介、あっせんすることです。
※JAでは、農業に関しての求人を受付・紹介しています。

Q. どんな仕事があるの？

これまでに、多くの農家より様々な求人が寄せられ紹介しています。

【例えば…4～6月にかけての主な仕事は】

- ・ジャガイモ作業…植え付け作業・収穫の作業
 - ・甘藷(さつまいも)の仕事…苗の植え付けの作業
- など、これ以外にも季節ごとに多くの求人を取り扱い、紹介しています。

Q. 申込み(登録)はどうしたらいいの？

仕事をしてみたい方は、まずはお電話をください。担当者との面談の日程を決めてから、希望の場所にてお話を伺います（本所または長島選果場）。その後、登録票にご記入いただき申込みは完了となります。

Q. 登録したらすぐに仕事を紹介してくれるの？

面談の際に希望する仕事や仕事の期間を伺いますので、希望する求人が来た場合に速やかに紹介させていただきます。

Q. 時々しか仕事が出来なくてもいいの？

はい。週に数日しか出来ない、曜日指定（日曜日以外など）や期間（秋だけ）なども面談で伺いますので、その方に沿った形の紹介をいたします。

※まずは下記お問い合わせ先へお気軽にご相談ください。担当者が内容などを詳しく説明します。

お問い合わせ先

JA鹿兒島いずみ職業紹介所
《紹介所》長島営業所

TEL0996-88-6661
(受付時間9:00～15:30) 平日のみ

編集発行：鹿兒島いずみ農業協同組合
総務部企画広報課

〒899-0405 鹿兒島県出水市高尾野町下水流890番地
TEL 0996(64)2600 (代) FAX 0996(82)1533