



ほほえみ



No. 335



JA鹿児島いずみ



ホームページ

<http://www.ks-ja.or.jp/izumi/>



facebook



LINE



新しい夢 **どんどん**

育てよう明日を

JAグループ鹿児島



ほほえみ



濱島 叶多くん (7) ・ 丞くん (2) ・ 光希くん (4)

ご両親：長島町の濱島勇人さん、菜津美さん

2月号
もくじ

【特集】

農を訪ねて

ミニトマト農家 松山 恭兵さん
米ノ津事業所管内 6

2020年オリンピック・パラリンピックを楽しもう!
注目のオリンピック新種目 8

地域×JA いづるくんNEWS	3
食を育むおいしいページ	10
みんなのページ	12
農作業, 農ライフ!!	14
JAインフォメーション	
役員会だより ほか	16
おしゃべり読者コーナー	18
頭の体操クロスワード・クイズ当選者発表	19
あなたも農作業で副業しませんか?	20

Q. 節分といえば豆まき!
おにさんをやっつけられるかな★

みんな おに (おとうさん) を
やっつけるぞ!!

Q. お母さんがつくるごはんは、なにがすき?

叶多くん ギョーザとハンバーグ★
光希くん からあげ♪
丞くん ぜんぶすき♥

Q. 大きくなったら何になりたい?

叶多くん マグロ漁師!
光希くん 仮面ライダーゼロワン!
丞くん おさかなやさん!





新春を告げる早春バレイショ 全国に出荷



選果場はフル稼働



各地で盛んな収穫作業

JA東・長島事業所管内では、年明けから早春バレイショの掘り取りが始まっています。生産者は、天候を見ながら毎日の収穫作業に追われています。1月6日から長島バレイショ選果場で早春バレイショの選果が始まり、初日は約90トンを選果し、全国の主要市場へ出荷しました。

本年度の作柄は、玉つき・玉揃いが良く、増収を見込んでいます。早春バレイショの出荷は、2月にピークを迎え3月上旬まで行われ、令和2年産は出荷数量4,200トンを計画しています。また、早春バレイショに続き、春バレイショは4月上旬から出荷が始まります。



若い力で農家をお助け！ 高校生が紅甘夏収穫実習

鹿児島県立鶴翔高校は12月23日と25日、JA三笠事業所管内の紅甘夏生産者の樹園地で農業現場実習を行いました。

実習では、参加した同校1～2年生72名がそれぞれ20戸の農家に分かれ、収穫時期を迎え鮮やかな“紅”に色付く紅甘夏を収穫しました。

生徒の受け入れを行った阿久根市脇本の松下善三さんは、「農業の担い手、地域の発展のためにも今後も積極的にこの取組みを続けてほしい」と期待を込めて話されました。



現場実習に取り組む生徒と松下さん



黙々と作業に取り組む生徒ら

出水北部販売所代表の川涯勝さんとともに



地域住民の幸せを願って JA青年部員が門松作り

JA青年部米ノ津支部は12月26日、JA米ノ津事業所で門松作りを行いました。

これは、同支部が年間活動の一環として毎年行っているもので、参加した5人の部員らは、松や葉牡丹、南天など縁起の良いものを使い、高さ1.5mほどの立派な門松を作り同事業所や出水市内の新聞販売店などの玄関前に設置しました。

時吉大喜青年部長は「地域の皆さまにとって幸せな年となるよう心を込めて作りました」と話していました。

5人実習生ら
親睦を深めたJA女性部員と



外国人技能実習生が女性部員と交流

JAは12月12～13日、ベトナム人実習生と、JA女性部員との交流会を開きました。

ベトナム人実習生5人と女性部員11人ほかJA関係者が23人参加し、2日間にわたっての麦みそ加工のほか、ベトナム料理と日本料理の調理・試食、さらには地域の歴史や文化に触れてもらおうと出水麓武家屋敷群やツル観察センターなど管内の名所を巡るバスツアーを行いました。参加した女性部員は、「多少の言葉の壁があっても一生懸命取り組む姿に感心しました。農業の現場で活躍してもらえるように、彼女たちの成長を温かく見守り、寄り添っていきたいです」と話していました。



安定生産を祈願して



育苗安定生産を願って 初蒔き祈願祭

JAは1月10日、育苗施設アグリセンターで初蒔き祈願祭を行いました。

祈願祭は、行政やJA関係者など約30人が出席し、厳かな雰囲気の中箱崎八幡神社宮司による神事が執り行われた後、令和2年産の育苗安定生産と作業の安全などを祈願し、出席者全員で3月上旬頃から出荷するゴーヤー苗の種子を丁寧に蒔きました。

JA役員ら
初荷を乗せたトラックを見送る



作業安全を願って 農業機械初荷式

1月7日、出水市高尾野町の農業機械課本部で農機の初荷出発式を開き、農業機械事故防止や作業の安全を祈願しました。

JA三原仁常務が「農家の期待に応えられるよう、今年一年事故なく安全に作業してください」と農機具担当職員らに呼びかけました。その後、参加者で「初荷」と書かれたトラックを温かい拍手で見送りました。

今年の初荷はトラクタや田植え機など5台で、安全祈願を終え管内各地の農家に届けました。

育てよう明日を



通信

2020冬号



このコーナーは、JA県中央会・各連合会の情報をお伝えるコーナーです。

JA県厚生連

「ママ友健診」好評開催中!

子供や夫の体調は気になるものの、自分自身の体調管理は後まわし…というママは多いのではないのでしょうか? 厚生連はそんなママ達のために「ママ友健診」を実施しております。

受診日は毎月第2・4水曜日(レディースデー)です。

忙しいママ達に、ほんの少しでも自分自身のカラダのことを考える機会になればと思います。

当日は子供連れでもOKです。(小さなお子様はベビーカーをお持ち下さい)

少しの間はママと離れても大丈夫、というお子様には別室でお子様向けのDVDを準備しています。

この機会にぜひ健診を受けてみませんか? たくさんの予約をお待ちしております。

(予約の際は、「ママ友健診の予約」とお伝え下さい)

忙しいママ達のための **ママ友健診**

「健康診断は受けなきゃ!」と焦っているけれど…
時間がない、子供を連れていけない…と、結局後回しに
なっていないですか?
子供の笑顔を守るためには、ママの健康が一番大事です!

ママ友と一緒に
健康診断に
行こう!

日付 毎月第2・4水曜日(受付 9:30~10:00)
※毎月第1・3水曜日(レディースデー)は受付できません

会場 鹿児島厚生連病院 健康管理センター
(鹿児島市千次郎1丁目13番1号)

ママ友健診(検診料) 5,000円(税込)
ママ友健診(検診料)+乳がん検診
セット料(検診料) 12,000円(税込)

詳しくはHPをチェック
http://www.kagp.or.jp/health 30-999

ママ友健診好評開催中!
※「ママ友健診の予約」とお伝えください

農業をアツクしたい！



農を訪ねて

ミニトマト農家

松山 恭兵さん

米ノ津事業所管内

農業との出会い

おしゃやかなキャップとつながが
トレードマークの松山さん。出水
市美原町でミニトマト栽培を営む
農家です。松山さんは、高校卒業
後に測量関係の専門学校に進学。
一度、民間会社に就職しましたが、
高校以来の友人が法人農家に就職
した話を聞き、農業の世界に興味
を持ちました。もともと松山さん



色づくミニトマト



食味良好！

の実家はサラリーマン家庭。農業
との縁は自家用の水稲栽培程度で
した。松山さんは一念発起して脱
サラし、人づてに紹介してもらっ
た地元の法人農家に研修という形
で弟子入りしました。代表から「1
つ食べてみる」と言われ口にした
トマトの味に衝撃を受けます。「俺
もいつかはこんなうまいトマト
を作りたい！」と、松山さんの農
業人生が始まりました。

農業っておもしろい！

研修先では、施設園芸や水稲、果樹栽培など多岐にわたり学びました。「農業知識がまったくの〇〇」だったので、道具の使い方から教わるスタートでした。はじめのころは1日のリズムに慣れなくて苦労の連続。だけど、身につく技術や知識が日々増えていくことで、苦勞を上回るほどの面白さと達成感を感じることができました」と、松山さんは当時を振り返ります。7年間の修業を経て、平成29年

に経営を独立。念願のミニトマト栽培を始めました。松山さんは、「ハウスを建てて、初めて植えた苗に実ったミニトマトを見て、何とも言えない感動が込み上げてきました」としみじみと話します。

仲間を増やしたい

松山さんはもっとたくさんの方が農業を始めたいことを望んでいます。JA青年部に所属するなど若手農業者の交流の場に積極的に参加しています。「周りの先輩方

が品目を超えてアドバイスをしてくださって、とてもありがたいです。先輩たちの見守りの中、安心した農業経営ができています。」と話します。「昔ながらの農業のイメージをまずは自分たちが変えていくことで、農業を知らない若い世代が飛び込んできてくれるような基盤づくりをしていきたいです。また、友人が就農するきっかけをくれたように、自分も誰かにとってのきっかけになれるよう頑張りたいです」と意気込みます。



Profile



松山 恭兵さん(31)
米ノ津事業所管内

【略歴】

昭和63年 生まれ
平成22年 結婚
平成29年 就農

【経営品目】

・ミニトマト

経営を法人化して、
出水でトップ5に入る
農家になってるか？

やるからには7っぺんとれよ！



10年後の自分へ

注目のオリンピック新種目

今年、東京で開催されるオリンピック競技大会では、33競技が実施されます。

そのうち初めてオリンピック種目となった空手、スケートボード、スポーツクライミング、サーフィンの4競技についてルールと見どころをご紹介します。

イラスト：服部新一郎

見どころ

形 突きや蹴りの力強さとスピード、切れ、リズム、バランスなどが見どころです。動きにブレがないか、切れや迫力があるか、形に対する正しい理解と流れの美しさ、表現力なども評価のポイントです。試合中は同じ形を一度しか使えないため、予選から勝ち上がっていくために、どの段階で自分の最も得意とする形を使うかといった作戦・駆け引きも見ものです。

組手 攻撃が決まる瞬間が最大の見どころです。目にも止まらぬ速さで繰り出される突きや蹴りが相手の目的部位に確実に入る、その一瞬です。また、互いの間合いの取り方、攻撃に至るまでの選手同士の駆け引きから目が離せません。

琉球王国時代の沖繩を発祥とする全身のあらゆる部分を駆使する武術・格闘技です。
空手の競技には大きく分けて、(1) 技の正確さや美しさなどを競う「形」と、(2) 2人の選手が1対1で戦い勝敗を競う「組手」があります。
(1) は仮想の相手を想定した攻撃技と防御技の組み合わせで、演武として一連の流れを見せます。認定されている形は102

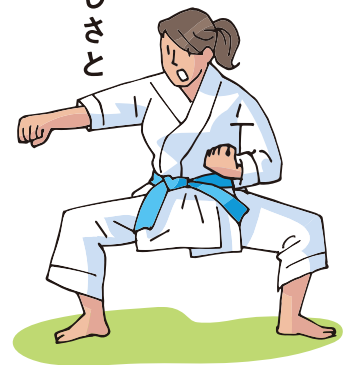
種類。予選は演武を1人ずつ行い、上位が決勝に進みます。決勝は1対1の対戦形式で行われます。
(2) は「突き」「蹴り」「打ち」の3種類の攻撃技を使い、決められた部位に攻撃を行います。適切にコントロールされた技がポイントとなり、競技時間内に8ポイント差がついたとき、あるいは3分の競技時間でポイントの多い選手が勝者になります。



空手とは

静と動の格闘技。
無駄のない形の美しさと
攻撃の瞬間的早業

空手



見どころ

ストリート 利き足が前か後か、手を使うかわらないか。トリック一つ取っても難易度はさまざま。例えば、選手自身が回りながらデッキを回転させ、手を使わずに再び足を戻すといったハイレベルなトリックに注目。見る側の想像を超えたテクニックを成功させるなど意表を突いたところも見どころです。

パーク くぼ地状のコースを底から垂直に近い急な傾斜を一気に駆け上がって、空中へ飛び出すエア・トリックの数々! 難易度が高く独創性あふれるさまざまなトリックが披露されます。そのかっこよさは目が離せません。パフォーマンスの大きさやスピード、また祭典のような雰囲気も大きな魅力です。



見る側の想像を超える。
ダイナミックで独創的な
トリックの数々

起源は諸説あり、1940年代に米国西海岸で木製の板に鉄製の車輪を付けて滑った遊びが始まりといわれています。前後に車輪が付いた板(デッキ)に乗り、ジャンプ、空中動作、回転といったトリック(技)を行います。1980年代から世界に広まり、1990年代後半からは音楽やファッションを伴ったストリートカルチャーとして若者を中心に支持されています。

東京2020大会で行われる技は2種目。街なかにある階段や手すり、斜面や壁、縁石などを模したセクション(構造物)を直線的に配したコースで行う「ストリート」と、複雑な形をしたくぼ地状のコースで行う「パーク」です。どちらも技の難易度や完成度の高さやスピード、オリジナリティーに加えてダイナミックさなども採点に考慮されます。



スケートボードとは

スケートボード

東京2020大会概要



正式名称：第32回オリンピック競技大会
開催期間：2020年7月24日(金)～8月9日(日)
競技数：33競技



水泳、アーチェリー、陸上競技、バドミントン、野球・ソフトボール、バスケットボール、ボクシング、カヌー、自転車競技、馬術、フェンシング、サッカー、ゴルフ、体操、ハンドボール、ホッケー、柔道、空手、近代五種、ボート、ラグビー、セーリング、射撃、スケートボード、スポーツクライミング、サーフィン、卓球、テコンドー、テニス、トライアスロン、バレーボール、ウエイトリフティング、レスリング

スポーツ クライミング

身体能力とテクニックと
戦略を同時に
フル回転させる
総合プレー



見どころ

リード 持久力が勝負の鍵を握ります。最小限の力で一手でも上に到達するためのテクニックといかに効率良く動きをコントロールするかなどの戦略性が見どころです。

ボルダリング ボルダリングの壁は、指先しか掛からない小さな物から、両手でも抱え切れない大きさまで、さまざまなホールドで設定されています。次のホールドには左右どちらの足を掛け、手はどこをつかむか。制限時間内に課題をクリアしていく姿に目が離せません。

スピード 2人の瞬発力がぶつかり合う試合が展開されます。あまりの速さに驚きを隠せないでしょう。

自然の岩場での冒険的な挑戦にそのルーツがありますが、身体的な可能性を追求する過程で愛好者が増え、競技としてのスポーツクライミングが確立されました。壁にホールド(突起物)を使って設定されたルートや課題を、道具を持たずに自身の体一つで登ります。

東京2020大会で採用される種目は、制限時間内に高さ12m以上の壁をどの高さまで登れるかを競う「リード」、高さ5mの壁に設定された課題(コース)を制限時間内にいくつ登れるかを競う「ボルダリング」、あらかじめホールドの配置が決まっている高さ15mの壁を2人の選手が同時に登り、速さを競う「スピード」の3種目です。

サーフィンとは

海という大自然を舞台に
ダイナミックな技を繰り出す

サーフィン



古代ポリネシア人によって始められ、ハワイやカルフォルニアで育った海のスポーツです。サーフボードという板を使って波に乗り、テクニックを競います。サーフィンはサーフボードのサイズによって、大きく「ロングボード」と「ショートボード」の二つに分けられます。

東京2020大会で採用されたのはショートボード。これは長さ6フィート(約183cm)前後で先端がとがったボードを使います。細かなターンが可能で、ダイナミックな技が多彩にあります。競技は定められた時間内に10本前後のライディングを行い、高い2本の合計点によって得点が決まります。技の種類や難易度、オリジナリティーにスピード、パワーなどの要素で採点されます。

見どころ

最大の見どころは、いかに難易度が高く創造的で質の高い技を繰り出すか。ライディング全体がダイナミックでスピードがあるかどうかも見逃せないポイントです。とはいえ、競技は自然の海で行われます。風の強さや方向、潮の満干などによって刻々と変わる波にどのタイミングで乗るかが重要です。

そのためにも、いい波をつかむことが勝敗の分かれ目。1つの波に乗れるのは1人だけ。大会では、公平性を保つためプライオリティー(優先権)ルールが採用されます。競技は男女別に2～5人ずつ、トーナメント方式で行われます。選手は、自分の順位を上げるため得点や逆転に必要なポイント、残り時間などを把握しながら対戦相手との位置関係(ポジション)にも工夫を凝らします。そんな頭脳戦も競技の魅力です。



農産物直売所 **JA女性部の店**
より道いすみ

にんじんのご紹介

立春とは名ばかりで、まだまだ寒い日が続きます。寒暖差による体調不良にはご注意ください。

今回は、どんな料理でも活躍する「にんじん」をご紹介します。

出水市高尾野町の馬場園愛子さんは、ご主人と二人三脚でにんじん栽培に取り組んでいます。立派でつややかなニンジンづくりのコツは、よく土を耕し肥料をまき、愛情をこめて育て上げることだそうです。また、馬場園さんのおすすめの食べ方は「にんじんしりしり」。千切りにして、たまごと一緒にしょうゆ・砂糖・みりんでさっと炒めるだけで、にんじんのシャキッとした食感と甘みを楽しめます。「私の孫たちもにんじんが大好きなんですよ」と馬場園さんが育てるにんじんは広く親しまれているようです。

店頭には色鮮やかなにんじんがずらりと並んでいます。ぜひご賞味ください(^-^)/



《にんじんの浅漬け》

- ① 短冊切りにする。
- ② 軽く塩を振って、1時間おく。
- ③ ②を白だしと砂糖（少々）を混ぜた調味液に付け込んで出来上がり。

★調味液にお好みでわさびやからし、柚子胡椒を入れてもおいしいですよ！



17日はより道デー

農産物直売所 JA女性部の店「より道いすみ」 出水市高尾野町下水流890 営業時間 8:30~17:00 Tel.64-2660

私の食育日記

旬を楽しむ季節風呂

タレント・食生活アドバイザー ●岡村麻純

春夏秋冬の四季があり、季節ごとにおいしい食の旬があるのは、日本の魅力的なところ。そしてもう一つ日本といえばお風呂。私は温泉が大好きで温泉ソムリエという資格を取得し、温泉の楽しみ方を広めていく活動もしています。

四季を大切にすることは、お風呂でも四季を楽しみます。有名なのが冬至に入るゆず湯。お風呂にユズを浮かべてとってもいい香り。子どもたちも大はしゃぎです。ゆず湯に入ると風邪をひかないと言い伝えられています。これはユズに含まれるリモネンがリラックス効果とともに血行を促進する効果があるとされ、体を温め、冷えを防いでくれることからいわれています。

ゆず湯の始まりは、ユズが旬である冬の「冬至」と「湯治」を掛け合わせたという説もあって、日本人の旬を大切にしている文化がうかがえます。この冬至にゆず湯に入るという習慣は江戸時代ごろから始まったそうですが、季節の旬の植物をお風呂に入れるという習慣は

さらに昔からあったといわれています。

今でも、ゆず湯の他に、端午の節句のしょうぶ湯も有名です。他にも月ごとに季節風呂というものがあります。寒い2月は、干したダイコンの葉を入れる大根湯。干したダイコンの葉には、塩化物や硫化イオンが含まれ、まるで温泉のようです。わが家では冬に喉がイガイガして風邪の気配があると、ダイコンに蜂蜜を入れてしばらく置いた物をお湯で溶いて飲んでいました。旬の野菜には中からも外からも体を元気にしてくれる力があるのですね。

季節風呂には他にも1月の松湯、10月にはしょうぶ湯、11月はみかん湯などがあります。冬は体を温める効果がある物、夏は発汗を抑える物と、その時期の体調に合わせた内容になっているのもすごいところ。

最近では1年中食べられる野菜も増えてきましたが、旬を大切に、四季を感じる力だけは、子どもたちにも養ってもらいたいと思います。



ほほえみ きつちん

わたしたちが
つくりました!

JA女性部
出水支部のみなさん



ベーコンと野菜の和風スパゲティ



【材料】(4人分)

スパゲティ…………… 100g
塩…………… 少々
ベーコン…………… 2枚
白菜…………… 3~4枚
にんじん…………… 1本
えのき茸…………… 1袋
昆布だし…………… 小さじ1
水…………… 150cc
砂糖…………… 大さじ1
薄口しょうゆ…………… 大さじ1と1/2



【作り方】

- ①スパゲティ麺をゆでる(塩を一つまみ入れる)。
- ②にんじんは拍子切り、白菜は3~4センチ幅、えのき茸は石づきをとって2等分し、下のほうを細かくさいておく。ベーコンは、4等分に切る。
- ③フライパンに白菜→にんじん→ベーコン→えのき茸の順に入れ、あらかじめ水と昆布だしを混ぜておいただし汁を混ぜ入れ、にんじんが柔らかくなるまで火を通す。
- ④③を砂糖と薄口しょうゆで味を整え、スパゲティを混ぜ合わせて出来上がり。

こんにちは! 営業課です!

JA鹿児島いずみを
まるごとお届け!



発信日
2.2.1
vol.12



大好評!
ギフトカタログ
「冬の贈り物」

旬ものにつき、
3月までの
期間限定です!
お近くのJA窓口で
ご覧ください♪



冬のおすすめ

内容
(一部)

・いちご(さがほのか)
2,500円/350g×2ケース

・大将季
3,500円/3kg・化粧箱

バレンタインデーの贈り物にいかがでしょう♥

大切なあの人に、自分へのご褒美に…
オンラインショップ販売



JA鹿児島いずみオンラインショップ
<http://www.ja-izumi.shop/product-list>

【お問い合わせ】
園芸農産事業部 営業課

TEL : 0996-64-2631 ・ 0120-212-631 (通販専用ダイヤル)
FAX : 0120-322-631



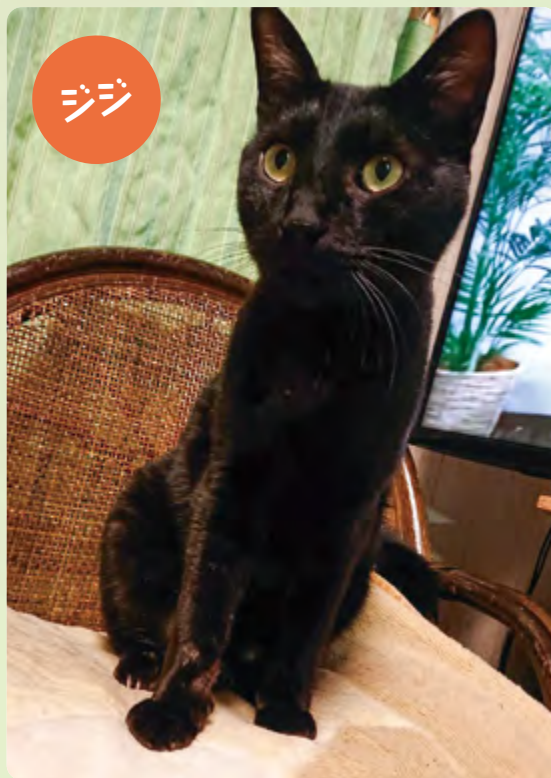
いつも
ありがとう!!



すんわれごそししそしすっひいこん
のたてとんいてびと。れいまのはわ
こしあをででくや三おてはすせ。た
とほりがくすれかんとい。んきし
が。かんれ。るくどう。こおせ。つ
大おとばたいのれホとてうやいずお
すとう。りっかん。とくえすをほと
ぎう。ておもうほいわれんみしんう
で。くしあをあたまにのてばさ

【お父さん】 幸平さん
【作文】 古田愛稀さん
長島町立城川内小学校一年

🐾🐾 もじよかペット 🐾🐾



飼い主 出水市福ノ江町の村上尚子さん

子猫の時に保護しました！イケニャンに成長～
＼(^-^)/

★ みんなのページ ★
への



投稿大募集!

みんなのページでは、投稿コーナーの
①うちのアイドル ②もじよかペットへの
写真を大募集しています！
たくさんのご投稿をお待ちしています！



「ほほえみさん・さわやかさん」
「いつもありがとう（作文）」
「思ひ出写真館」へ
ご協力いただける方も
ぜひご連絡くださ～い♪

* 応募要領 *

🐾🐾 もじよかペット 🐾🐾

プリント写真または携帯・
デジカメで撮影した画像
データをお送りください。
ペットの
①お名前
②年齢
③コメント（50字程度）
④飼い主のお名前・住所
を記載ください。



うちのアイドル

プリント写真または携帯・
デジカメで撮影した画像
データをお送りください。
お子さまの
①お名前
②年齢
③コメント（80字程度）
④保護者のお名前・住所
を記載ください。



【応募先】

〒899-0405 出水市高尾野町下水流890番地
JA鹿兒島いすみ 総務部企画広報課宛
E-mail:izm-kikaku02@ks-ja.or.jp Tel:64-2624



思い出写真館



No
104

平 忍さん
(79歳)

阿久根事業所管内



後列右から4番目が平さん

いつの頃の写真ですか？

平成12年、青年団や消防団のOBで結成する「赤瀬川三才講会」で霧島と熊本・人吉方面に旅行に行った時の写真です。

お話を聞かせてください

この三才講会は、青年団や消防団活動を終えた人たちが集まり、交流を図り、地域のつながりを大切にしていこうとを目的に平成10年に発足しました。毎年4月のころに花見と合わせた総会を開いたり、10月には地元・大山祇神社の祭典に参加したりと、定期的

に仲間たちと顔を合わせ、活動しています。また、6年ほど前から「赤瀬川六尺棒踊り保存会」を立ち上げ、地域に残る伝統芸能を次の世代へ受け継いでいこうと取り組んでいます。

こうして改めて写真に写る仲間たちのいい表情を見ると気持ちが若返り、旅行当時のみんなで和気あいあいと話して花を咲かせた楽しいひとときを思い出します。

地域、人と人とのつながりはとても大切です。これからも皆さんとの縁を大切に、助け合いながら日々の暮らしを豊かなものにしていきたいです。

農業を拓く協同組合

J A と 農業

監修=JCA
(日本協同組合連携機構)

くらしと農業の調和「都市農業」

都市農業は新鮮で安全な農産物を供給するだけでなく、災害時の防災空間や農業体験・交流の場の提供などの役割も持っています。人口が集中する都市部で、都市住民に農業を身近に感じてもらう、農業が育んできた歴史・文化に触れてもらうことは、農業への理解の醸成につながると期待されています。また、都市住民の中にも都市農地を残すべきという認識が定着しています。

2015年に「都市農業振興基本法」が成立し、16年5月には「都市農業振興基本計画」が閣議決定され、これまで「宅地化すべきもの」とされていた都市の農地は「あるべきもの」と位置付けられました。JAグループは、直売所の設置促進、学校給食への食材提供、体験型農園の実施、生産緑地制度(農業の継続を条件に税制上の優遇等を受けられる仕組み)の活用などを通じて都市農業の振興を目指しています。

語句解説

【都市農業】(としのうぎょう)

都市農業とは「市街地およびその周辺の地域において行われる農業」と定義されています。都市農地の中核となる市街地区域内の農地面積は、2017年、わが国農地面積の2%に相当する6.9万haあります。生産緑地地区に指定された農地は1.3万haと一定の面積が維持されています。市民農園の数は、土に触れ、野菜や草花を育てたいという都市住民の需要の高まりを受け、都市的地域を中心に年々増加しています。

都市農業が全国に占める割合

	農家戸数	農地面積	販売金額(推計)
全国	215.5万戸	444.4万ha	5兆8,366億円
市街化区域 (対全国比)	22.8万戸 (11%)	6.9万ha(2%) うち生産緑地 1.3万ha(0.3%)	4,466億円 (8%)

注1:全国の数値は、「農林業センサス」(2015年)等による。
注2:都市農業の数値は、「固定資産の価格等の概要調査(2017年)」等を用いた推計による。
農水省資料より作成

都市農業の多様な役割



農水省資料より作成



耕そう、大地と地域の未来。

農産

チャトゲコナジラムの防除対策について

北薩地域振興局 農政普及課出水市駐在

中 俊 二

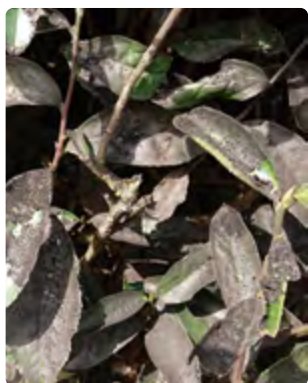


チャトゲコナジラムは増殖力が非常に高く、対応が遅れると瞬く間に高密度になるため、発生を確認したら直ちに防除を行いましょう。

チャトゲコナジラムとは

チャトゲコナジラムは幼虫・成虫とも体長1mm前後の茶の害虫です。

幼虫は多量の甘露を排出し「すす病」を誘発するため、排泄物がすす病を誘発、光合成阻害等により樹勢を低下させ、成虫は多発すると管理作業時に茶園を飛び交い、作業者の目や鼻に入るなど、作業環境を著しく悪化させる被害を与えることが知られています。



チャトゲコナジラムの発生状況とは

出水地区では管内のほとんどの茶園で発生が確認されています。

その発生のピークは、4月中下旬、6月下旬～7月上旬、8月上～中旬、10月上旬～下旬の4回あります。

防除対策 ～薬剤と深刈・裾刈の組み合わせによる防除～

薬剤防除では若齢幼虫期で効果が高いとされ、多量に発生していた成虫がほとんど飛び立たなくなった頃が防除適期とされています。

幼虫はすそ部の葉裏に多く生息しているので、葉裏に薬剤がかかるよう丁寧に散布することが重要です。

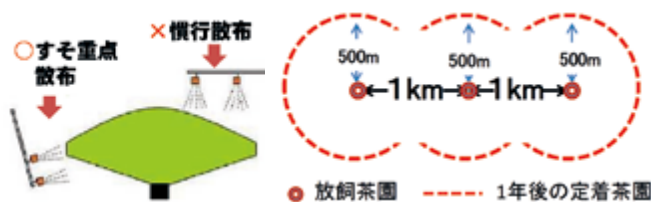
そのため、深刈・裾刈を行い、卵や幼虫が付いた葉をできるだけ除去した上で、すそ部から樹冠内部に散布することで防除効果がさらに向上します。

天敵「シルベストリコバチ」の利用

天敵であるシルベストリコバチには、密度抑制効果があることが明らかになっています。

出水地区では平成30年度から天敵導入を開始し、定着が確認されています。

今後、天敵は拡散・増加していくため、徐々にチャトゲコナジラムの発生は収束していくものと考えられます。



薬剤散布はすそ部を重点的に！

天敵は1年で放射状に500m拡散！

「農」を学ぼう 日本農業検定

機能的食品

●日本農業検定事務局



日本農業検定ホームページ

機能的が表示できる食品についての問題です。

問題

機能的食品についての説明で、間違っているものは次のうちどれですか。

- (1) 機能的の表示ができる食品は「特定保健用食品」「機能的表示食品」「栄養機能食品」の3つである。
- (2) 特定保健用食品は、消費者庁長官の許可が必要で、健康の維持増進に役立つことが科学的根拠に基づいて認められた食品である。
- (3) 栄養機能食品は、栄養成分が不足しがちな場合、その補給・補完のために利用される食品で、消費者庁長官に届け出る必要がある。
- (4) 機能的表示食品は、販売前に安全性および機能的の根拠に関する情報などを消費者庁長官に届け出る必要がある。

解答

正解は(3)です。

解説：栄養機能食品は、1日に必要な栄養成分が不足しがちな場合、その補給・補完のために利用される食品です。すでに科学的根拠が確認された栄養成分が、定められた上・下限値の範囲内にある食品であれば、特に届け出をしなくても機能的を表示できます。

特定保健用食品（通称：トクホ）は健康維持増進に役立つことが科学的根拠に基づいて認められ、「コレステロールの吸収を抑える」などの表示が許可されている食品です。表示されている効果や安全性については健康増進法に基づき国が審査を行い、食品ごとに消費者庁長官が許可し、図のような許可証書が付けられます。



図：特定保健用食品マーク

園芸 春バレイショの栽培

園芸農産事業部
指導課

山崎英征



今年の春バレイショは、11月中旬より早場地帯から順次植え付けが始まり、例年と比べると5～7日程度早い植付けとなりました。12月中旬は降雨も少なく、管理作業が遅れる等影響が出ましたが、生育については霜の被害もなく、全般的に順調に推移しました。

霜害対策

霜害が発生した場合は、新芽の展開を確認してから、草勢回復のため「メリット青」の葉面散布を行い、パオパオ（パスライト）を被覆すると、草勢の回復も早くなります。

疫病対策

《発生生態》

疫病菌の発育温度は24度で、一般に20～25度前後で発生します。また、発生はほ場の水分状況に関連しており、降雨が長く続いた場合や排水不良のほ場で滞水し



た時に発生しやすくなります(多湿条件で広がりやすく、突発的に大発生する場合があります)。

降雨による土の跳ね上がり部分(葉の裏)や株元など土に接した部分でも発生しやすいです。

防除のポイント

- ①発生後の薬剤散布では、効果も十分ではないため、予防散布に努め茎葉で通路が見えなくなる前に、必ず1回は散布を行う(できれば草丈15cm程度でそろった時期に浸透移行性のある薬剤を使用したほうが防除効果は高い)。
- ②排水対策に努める。
- ③疫病が発生した場合は、治療効果のある農薬を使用して症状が止まるまで1週間おきに数回ローテーション防除を行う。

薬剤名	倍率	使用時期(収穫前)	使用回数	備考
ゾーベックエニケード	5000倍	7日前	2回	浸透移行
フォリオゴールド	500～1000倍	7日前	3回	
リライアブルフロアブル	800～1000倍	7日前	3回	予防・治療
ザンプロDMフロアブル	1000～1500倍	前日	3回	
エキナイン顆粒水和剤	2000～3000倍	7日前	3回	

◎農薬の飛散防止について(ドリフト) 散布する薬剤が周辺ほ場に飛散しないよう注意してください。

※農薬使用基準を守りましょう。

植えてはいけない‘けし’をご存じですか？

園芸用のけしの仲間のポピーなどは3月下旬から5月にかけて、色鮮やかで美しい花を咲かせるものが多く、ガーデニングや切り花用の植物として人気があります。

しかしけしの仲間には、**法律で栽培が禁止されているもの(不正けし)**があります。これらは外観の特徴から、園芸用のけしと区別できます。以前から出水保健所管内で不正けしが多数自生しており、その多くはアツミゲシ(セティゲルム種)です。令和元年度の出水保健所管内の除去本数は4,960本と県内の総除去本数の69.4%を占めています。

植えてはいけないけしの特徴を知っていただき、これに似た植物を見かけたときは、そのまま抜かずに出水保健所までご連絡ください。

アツミゲシ(セティゲルム種)の特徴



つぼみ

果実

葉

※管内に自生していたケシ

1. 花びら4枚で、色は薄紫(先端は白に近い)です。
2. 開花期の草丈は50～100cmで、土壌がよいと大きくなります。
3. 葉・茎・つぼみなどの外観は緑色で、土壌がよいとよく枝分かれます。
4. 葉・茎の表面にはほとんど毛はありませんが、つぼみのがく片やつぼみの下の茎に多少見られます。
5. 葉は互い違いに茎につき、**葉の付け根で茎を巻き込むような形**でついています。
6. つぼみは下を向いていて、開花時上を向き、花が散っても上を向いたままです。
7. 繁殖力が強く、果実(ケシ坊主)には微細な種子が詰まっています。

【連絡先】出水保健所 衛生係 : 電話62-1636(内線210)

年金無料相談

年金に係わる無料相談を、相談日の午前と午後、2カ所に分けて開きます。お気軽にご相談ください。

開催日 令和2年2月12日(水)
 午前 10時～11時30分まで
 東事業所会議室 ☎86-1211
 午後 1時30分～3時まで
 長島事業所会議室 ☎88-5555
 相談員 社会保険労務士法人MK労務管理事務所

役員会だより

※下記の協議事項はすべて原案通り承認決定されました。

第9回理事会（令和元年12月26日）

- 1) 令和元年度第3四半期事業実績
- 2) 令和元年度上半期決算監事監査回答書
- 3) 肥育牛（改善対策事業）農家の預託限度の変更
- 4) 貸付審査

第7回監事会（令和元年12月26日）

- 1) 令和元年度上半期決算書類監査回答書
- 2) 令和元年度第2回随時監査要領（案）
- 3) 令和元年度第3回無通告監査（案）
- 4) 内部統制システムに係る監事監査の実施規程の制定
- 5) 監事監査規程の一部変更

JAローン 無料相談会実施中!

生活関連資金（住宅・車等）の無料相談会を、下記の日程で開催いたしますので、お気軽にご相談ください。

日程 令和2年2月2日・9日・16日・23日

※毎週日曜日 9時～12時まで

場所 JA鹿児島いずみ本所
 （本所ATM側管理センター事務所内）

詳しくはTEL：0120-63-8510まで

わたしたちのJA（12月末現在）

正組合員	6,269人
准組合員	10,764人
合計	17,033人
出資総額	35億1448万8千円

優待施設募集中



JADDOカードを提示した会員に対し、お得なサービスを提供していただける優待施設を随時募集しています!

※ポイントを加算いただくわけではございません。
 ※サービスを提供いただく際の費用については優待施設様にご負担いただきますのでご了承ください。

JADDOカードとは?

JADDOカードとはJAグループ鹿児島県の総合ポイントカードで、どなたさまでもお使いいただける便利でお得なポイントカードです。会員数53万人以上、鹿児島県民の約3人に1の方に会員になっていただいています。

優待施設一覧

- 天然温泉 ぬくもりの湯
- 株仙壇の古屋敷 出水店
- Café COOPER・MINI
- セイカスポーツクラブ
- シャディハート（西出水店・米ノ津店）
- ケーキ&ジェラートの店 パースティ
- 肉のまるかつ
- 焼肉 彩光

※優待内容や施設情報については、ホームページ（http://www.jaddo.jp）をご覧ください。

優待施設にご登録いただくメリット

1 各種広報媒体での紹介

会社名、優待内容、ホームページアドレスなどをJADDOカードのホームページ（http://www.jaddo.jp）やチラシ、そのほか各種広報媒体でご紹介させていただきます。

2 各種PR資料の提供

ノボリやミニノボリ、ステッカーなどのPR資料を無償でお配りいたします。

優待施設になっていただける条件

会員に対し、優待サービス提供の意思があり、別途定める要領にそって制度に登録を申し込み、所定の手続きを完了いただいた施設店舗とさせていただきます。なお、以下に該当する場合は優待施設への登録をお断りする場合がございますのでご了承ください。

- 1 風俗営業等の規制及び業務の適正化に関する法律第2条1項第1号から第8号までに規定する営業を行う店舗または施設
- 2 当グループの行う事業と競合する店舗または施設

優待施設加盟に関するお問い合わせはこちらまで

JA鹿児島いずみ TEL 0996-64-2600

こんにちはAコープです!

Aコープ本社にて、店舗利用者懇談会

令和1年11月20日(水)Aコープ鹿児島本社、物流センターにAコープ西いずみ店の利用者懇談会の皆様が、視察研修にいらっしやいました。

見学の様子



店舗利用者懇談会の皆様

Aコープの安心・安全の取組みや、商品が店に届くまでの仕組みをご確認頂きました。

**重要な
お知らせ**

集金業務等の事務手続きについて

平素よりJA鹿児島いずみをご利用いただきまして誠にありがとうございます。
当JAでは職員がお客さまから入出金や解約処理等のため、現金・通帳・証書等をお預かり、お返しさせていただく際には、下記の方法による確認をさせていただきます。
お手数をお掛けいたしますが、何卒ご理解とご協力の程よろしくお願い申し上げます。

現金のお預かりについて

●現金のお預かり

集金業務によりお客さまから現金をお預かりする際（購入代金含む）には、その証としてJA所定の「領収書」または「受取書」を発行いたします。
この「領収書」等は、お客さまから現金をお預かりしたことを証明するものです。

通帳・証書のお預かりについて

●通帳・証書のお預かり

当JAの職員がお客さまから通帳・証書をお預かりする際には、JA所定の「受取書」を発行いたします。
お預かりした通帳・証書をご返却する際や、現金をお届けした際には、「受取書」を回収いたしますので、紛失しないよう大切に保管してください。

定期積金掛金の集金について

●「定期積金掛込専用受取書」による集金

お客さまから現金等により定期積金掛金をお預かりする際には、お客さまの面前で定期積金証書に、お預かり日と受領印を押下いたします。
また、掛金受領の証としてJA所定の「定期積金掛込専用受取書」を発行いたします。

共済掛金のお預かりについて

●新たなご契約の場合

集金業務によりお客さまから新たなご契約の共済掛金をお預かりする際には、その証としてJA所定の「受取書」を発行いたします。

●すでにご契約がある場合

集金業務によりお客さまから共済掛金をお預かりする際には、その証としてJA所定の「共済掛金領収証」を発行いたします。
また、JA店舗窓口でお客さまから共済掛金をお預かりする際には、その証としてJA所定の「共済掛金領収証」または「共済掛金相当額領収書」を発行いたします。

共済金等の現金支払いのお取り扱いについて

●お客さまのご依頼で共済金等を現金お支払いする際は、本人確認をさせていただいた後にJA所定の「領収書」をお渡しいたしますので、お客さまに署名及び受領印をお願いした上で、回収させていただきます。

共済証書のお預かりについて

●転換契約・乗換契約や契約全部が消滅（死亡請求等）する異動・共済金請求の場合には共済証書を提出していただく必要があります。
共済証書を提出していただく際は、ご契約者様・ご請求者様が所定書類の項目にある「共済証書欄」へ「提出日」等をご記入いただくことで、お預かりした証となります。

外部確認の実施について

●集金業務等の事務手続きが適正に行われているかの検証を外部確認で実施します。
ご理解・ご協力をお願いいたします。

おしゃべり 読者コーナー

読者の皆さまから寄せられたご意見、メッセージ・イラストなどをご紹介します。

✉ 4がつから1ねんせいになります。べんきようをがんばります。(出水市野田町ひらのまひろさん) しょうがつこのうでのおべんきよう、がんばってください!!はるがくるのがとてもたのしみですね!



出水市高尾野町 P.N せうりょうさん



出水市高尾野町 広瀬 なごみさん

✉ 表紙の子どもさんたちの笑顔に、自分の子どもが小さかった頃を思い出し、ほっこりします。(阿久根市赤瀬川 P.Nワンハートさん) 表紙撮影中の子どもさんたちのいろいろな表情にとっても癒されます。ワンハートさんのお子さんもとって、もかわいかったことでしょうかね!



出水市野田町 餅井 琴音さん

✉ 鹿児島黒牛産地宣伝販売会の記事で、出品枝肉の写真を見てとてもおもしろかったですので、さっそく牛肉を買いに行き、その日の夜はすき焼きをしました。(阿久根市琴平町 麓 美佐好さん)

すき焼き...食べたいです!おいしい牛肉を食べると幸せな気分になりますね。鹿児島黒牛、華鶴和牛とまたぜひ食べてください★



idustagram

いづるた ぐらむ

バトナム実習生が
老人ホーム入居者へみそ配布♪
12/30 JA介護センター



#どうぞ★

いづるくん活動の舞台裏や地域のみなさまとの交流などオフショット写真を公開していくよ!!

彩り香り豊かな
バトナム料理♪
12/13
JA女性部合同料理教室



#実習生が腕を振った品々



#定番のフォーには鹿児島黒牛を使用♪



#酸味と辛みの効いたソースでいただく揚げ春巻き



#パプリカの中には風味豊かな春雨♪



#スパイシーでハーブのきいたサラダ



#みそ配布で交流を深めました♪



頭の体操★クロスワード



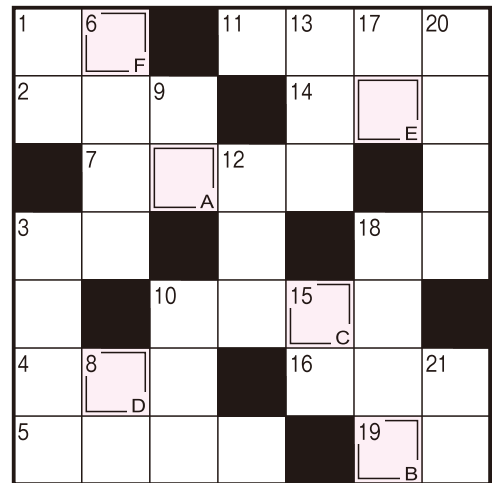
二重マスの文字をA～Fの順に並べてできる言葉は何でしょうか？
出題●ニコリ

ヨコのカギ

- 1 鬼は——、福は内
- 2 天井とかもいの中に作られます
- 3 元素記号はFe。身近な金属です
- 4 銭湯へ入るときにくぐることも
- 5 床側に腹を向けて寝そべります。——寝
- 7 自然の美しい風景を表す言葉、——風月
- 10 ちらしやCMもこの一手法
- 11 赤い花が咲く梅のこと
- 14 √の記号で表します
- 16 出発——になって忘れ物に気付いた
- 18 寺院へ入るときにくぐることも
- 19 酒を飲むと回る人もいます

タテのカギ

- 1 雲が浮かんだり星が輝いたり
- 3 2月23日は——誕生日。国民の祝日です
- 6 受験生が縁起を担いで食べることもある揚げ物
- 8 人が並ぶとできます
- 9 港——。城下——。——工場
- 10 良いだしが出る海藻
- 12 しばしば野党とやり合います
- 13 2020年は——年。2月が29日まであります
- 15 将棋の盤面に並べる物
- 17 走り高跳びの選手が跳び越えます
- 18 読経に合わせてポクポクたたきます
- 20 縁、結、続に共通の部首
- 21 XとZの間



●解答欄

A	B	C	D	E	F
---	---	---	---	---	---

12月号の解答



A B C D E
「クリスマス」

- ★ 応募数：七十一通
- ★ 信部 征義さん 長島町下山野
- ★ P.N 目玉の親父さん 長島町獅子島
- ★ 西田 進さん 阿久根市脇本
- ★ P.N こころんごんさん 阿久根市山下
- ★ ひらのまひろさん 出水市野田町上名
- ★ P.N まるぴーさん 出水市高尾野町江内
- ★ P.N 高小四年さん 出水市高尾野町下高尾野
- ★ P.N モウモウさん 出水市上大川内
- ★ P.N あずきさん 出水市美原町
- ★ 小原 迅人さん 出水市上知識町
- ★ 当選おめでとうございます。
- 【12月号クイズ当選者】

クイズ・おたより・投稿等の応募方法と送り先

8 9 9 - 0 4 0 5

出水市高尾野町
下水流890番地
JA鹿兒島いずみ
企画広報課宛

送り先

解答 ○ A ○ B ○ C ○ D ○ E ○ F

郵便番号・住所
氏名(ペンネーム)・年齢
職業・電話番号
本紙への感想や要望、JAに対する
ご意見などをお書きください。
※ペンネーム希望の方も氏名は
必ず記入してください。

記入例(横書きも可)

記入例を参考にどしどしご応募ください。
Eメールでも受け付けています。

izm-kikaku02@ks-ja.or.jp

クロスワード

- しめきり ▶ 令和2年2月29日消印有効
当選発表 ▶ 令和2年4月号
賞品 ▶ 正解者の中から抽選で10名様に
Aコープ商品券をプレゼントします。



広報紙「ほほえみ」へ対するご意見・
ご要望・情報などお寄せください。
☎(0996)64-2624 (企画広報課)

あとかき Editor's Note

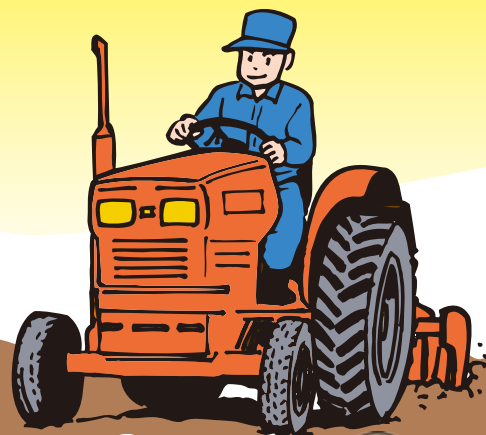


暖冬とはいえ、やはり冬の寒さには敵いません。お鍋がおいしいですね。最近のブームは、トマト鍋です。トマトベースのスープにパレイショとブロッコリー、ミニトマトを入れて食べます。パレイショとブロッコリーはスープが染みて、ミニトマトはうまみが増してたまらなくおいしいです。また、メはお米を入れてリゾットに。チーズと黒コショウをかけて食べると最高です。パンパンに膨れたおなかを見て見ぬふりして、次は何鍋にしようかな？と考える日々です(彩)



あなたも農作業で 副業しませんか？

JAでは、農業に関する求人について登録された方を紹介しています。



職業紹介 Q&A



対象求職者

農業や農業関連の仕事に従事してみたい方

主な取扱職種

農業（農作物の管理・収穫）

地域

出水・阿久根・長島の農家などの求人を取り扱っています

期間

随時求人を紹介します

面談・登録

ご本人様より、希望作業や作業期間（週〇日、月〇日、いつでも可能）などをお伺いし、登録いただきます。希望する求人があるときに紹介をいたします。

Q. 職業紹介って何？

仕事を求めている方（求職者）が職業紹介所へ登録することで、求人（農家など）依頼があった時に、希望した仕事を紹介、あっせんすることです。
※JAでは、農業に関しての求人を受付・紹介しています。

Q. どんな仕事があるの？

これまでに、多くの農家より様々な求人が寄せられ紹介しています。

【例えば…4～6月にかけての主な仕事は】

- ・ジャガイモ作業…植え付け作業・収穫の作業
 - ・甘藷（さつま芋）の仕事…苗の植え付けの作業
- など、これ以外にも季節ごとに多くの求人を取り扱い、紹介しています。

Q. 申込み（登録）はどうしたらいいの？

仕事をしてみたい方は、まずはお電話をください。担当者との面談の日程を決めてから、希望の場所にてお話を伺います（本所または長島選果場）。その後、登録票にご記入いただき申込みは完了となります。

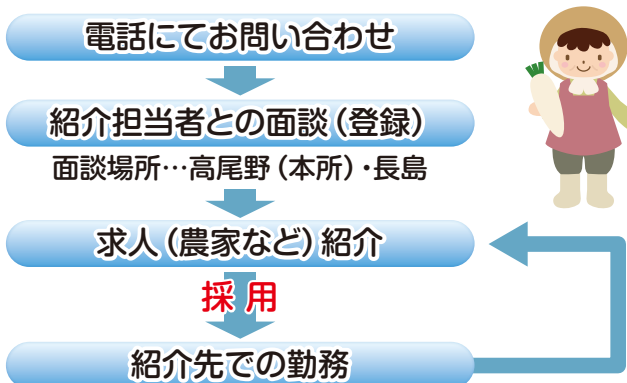
Q. 登録したらすぐに仕事を紹介してくれるの？

面談の際に希望する仕事や仕事の期間を伺いますので、希望する求人が来た場合に速やかに紹介させていただきます。

Q. 時々しか仕事が出来なくてもいいの？

はい。週に数日しか出来ない、曜日指定（日曜日以外など）や期間（秋だけ）なども面談で伺いますので、その方に沿った形の紹介をいたします。

お問い合わせから紹介までの流れ



※まずは下記お問い合わせ先へお気軽にご相談ください。担当者が内容などを詳しく説明します。

お問い合わせ先 **JA鹿児島いずみ職業紹介所**
《紹介所》長島営業所

TEL0996-88-6661
（受付時間9:00～15:30）平日のみ