



# ほほえみ



2020  
**8**  
月号  
No.341



JA鹿児島いずみ  
<https://www.ks-ja.or.jp/izumi/>



新しい夢 どんどん  
育てよう明日を  
JAグループ鹿児島



いつくん  
JA鹿児島いずみ  
キャラクター





**目次**

**【特集】**

令和3年度  
JA鹿児島いずみ採用情報 ..... 6

心も体も超元気！笑うだけ健康法  
大人の笑トレ ..... 8

地域×JA いつるくんNEWS ..... 3

食を育むおいしいページ ..... 10

みんなのページ ..... 12

農作業、農ライフ！！ ..... 14

JAインフォメーション ..... 16

重要なお知らせ 集金業務等の事務手続きについて ..... 17

おしゃべり読者コーナー ..... 18

頭の体操クロスワード・クイズ当選者発表 ..... 19

自己改革取組レポート ほか ..... 20

《 今月の表紙 》

馬見新 <sup>みゆ</sup>実結ちゃん(7)  
<sup>みひろ</sup>実嘉ちゃん(2)

ご両親：出水市西出水町の馬見新剛生さん、由美さん  
(出水事業所管内)

夏といえば？

**実結ちゃん&実嘉ちゃん** スイカ！！

夏は何をしたい？

**実結ちゃん** 花火がしたいです！  
**実嘉ちゃん** 海に行きたい！

Q.大きくなったら何になりたい？

**実結ちゃん** 保育士さんになりたいです。  
**実嘉ちゃん** ママ！

**わたしたちのJA** (6月末現在)

正組合員	.....	6,214人
准組合員	.....	10,718人
合計	.....	16,932人
出資総額	.....	35億7,817万円





## いよいよ出荷！ハウスみかん銚入れ式



銚入れで有利販売祈願！



ハウスみかんの銚入れを行う野畑健一会長

ハウスみかんの出荷最盛期を前にJAは7月2日、出水市境町の長井正一さんのハウスで有利販売を祈願して銚入れ式を行いました。生産者とJA関係者がたわわに実ったハウスみかんに銚を入れて収穫作業を行いました。

ハウスみかん研究会の野畑健一会長は、「4～5月が晴天に恵まれたため着色もよく、甘くておいしいみかんが出来ました。今後も栽培管理を徹底し消費者の皆さんに美味しいと言ってもらえるみかんを作りたいです。またハウスみかんはビタミンが豊富で風邪・夏バテ予防に効果的です。夏の風物詩であるハウスみかんをぜひご賞味ください」と話しました。

JA管内のハウスみかん生産者は8名。栽培面積は120㍍、出荷数量は約35トンを見込んでおり県内へ贈答用を中心に販売されます。



ぜひ賞味ください





## 小学校で田植え体験!

6月26日、JA鹿児島いづみ管内にある米ノ津小学校、野田小学校で田植え体験が行われました。

### ■米ノ津小学校

この日、米ノ津小学校の6年生はJA青年部米ノ津支部の時吉大喜さん指導のもと、田植えの体験を行いました。当日は天候にも恵まれ、児童たちは元気いっぱい田植えを楽しんでいました。今後秋に収穫を行い、収穫したお米は支援米として福島県へ送る予定です。



美味しいお米が出来ますように

### ■野田小学校

この田植え体験は、JA青年部野田支部が食農教育の一環として毎年行っているもので、当日は青年部員の道上兼正さんが野田小学校の5年生に田植えの方法や楽しさを教えました。児童たちは「田植って意外とおもしろい」「収穫してみんなで新米を食べるのが楽しみです」と泥んこになりながら楽しそうに田植えを行っていました。



綺麗に植えられるかな

オクラのネット詰めに興味津々の生徒たち



### 鶴荘学園 JA本所で職場見学

7月7日、鶴荘学園の7年生12名がJA本所で職場見学実習を行いました。

生徒たちは、始めにJAの役割や仕事内容について説明を受けたあと、園芸流通センター、農産物直売所「より道いづみ」、資材センター「いづる館」などの施設や実際に職員が働いている様子などを見学しました。初めて入る施設、農産物や資材の多さに生徒たちは驚きながらも職員の話に熱心に耳を傾けていました。見学を終えた生徒たちは「JAって色々な仕事をしているんだなと思った」「大変そうだけど興味を持った」と話していました。

あいさつをする上宗光総支部長



### 生産現場や地域の声を国政・県政に! 第27回 農政連通常総会

鹿児島県農民政治連盟いづみ総支部は6月25日、JA本所で第27回通常総会を開き、「農業者の所得増大」と「農業生産の拡大」、「地域の活性化」を図りながら、将来にわたって意欲を持ち安心して生産に取り組めるよう現場の声を政策に反映させる運動と、農業の重要性について国民理解を深める活動をより精力的に取り組むことを決めました。

今回は、新型コロナウイルス感染拡大の影響もあり規模を縮小して開催され、令和元年度の活動報告や令和2年度の活動計画など4議案について審議し、全て原案通り承認決定されました。



## 女性部の繁栄と新型コロナウイルスの収束を願って七夕飾り

J A 女性部野田支部は、毎年七夕前日の7月6日に七夕飾りを作って、J A 野田事業所の玄関横に飾りつけています。今年も手先の器用な部員が集い、吹き流しや網飾り、願い事を書いた色とりどりの短冊を笹の葉に吊りました。

この日はあいにくの大雨で天の川は見えませんが、新型コロナウイルスの一刻も早い収束と、女性部の繁栄を願いました。

(生活事業部 宮原 志織 広報委員)



早く元の生活に戻れますように

# 新型コロナウイルスに負けるな！

優良肉用子牛生産推進緊急対策事業

肥育牛経営等緊急支援特別対策事業

知らなきゃ  
損!!

新型コロナウイルス対策として、令和2年度の第1次・第2次の補正予算で様々な生産者支援事業が措置されました。(農林水産業関連予算:1次 5,448億円、2次 658億円)  
畜産農家の皆さん、自分の経営・営農の状況に応じて活用をご検討ください。



繁殖牛・肥育牛を育てている組合員の皆さんを支援します。

事業名	内 容	対象期間
優良肉用子牛生産推進緊急対策事業	【主な支援内容】 経営改善に向けた取組を行う生産者に対し、子牛販売頭数に応じて奨励金を交付 ・子牛（黒毛和種）の月毎の全国平均価格が60万円（税込）を下回った場合、1万円/頭 ・ 57万円（税込）を下回った場合、3万円/頭	令和2年 5月～12月
肥育牛経営等緊急支援特別対策事業	【主な支援内容】 1. 出荷頭数に応じて奨励金を交付 ・2万円/頭（2つ以上の取組に取り組む場合） ・4万円/頭（枝肉価格が前年同月比30%下落し、3つ以上の取組に取り組む場合） ・5万円/頭（枝肉価格が前年同月比40%下落し、3つ以上の取組に取り組む場合） ※取組みメニュー①飼料分析、②血液分析、③肉質分析、④畜舎環境、⑤経営分析 2. 牛マルキンの生産者負担金の納付を猶予 3. 肥育牛の出荷延期に伴う掛かり増し経費を支援	令和2年度

※ お問合せ先：畜産事業部（64-2640）





# JA鹿児島いずみ 採用情報

令和3年度

～あなたとともに、地域農業のために～

JA鹿児島いずみは、鹿児島県の北西部に位置し、出水市・阿久根市・長島町の2市1町を区域とする広域合併JAです。

管内の組合員・地域住民の皆さまが安心して暮らせる地域づくりを目指して、JAを支える一員を大募集しています。

**あなたも組合員・地域住民の皆さまやJA職員と一緒に「JA鹿児島いずみ」を盛り上げませんか？**



## 【生活事業部】

女性部活動・介護福祉事業では、地域の皆さまが安心して暮らせる豊かな地域社会を目指して、仲間づくりや健康増進活動など様々な活動を展開しています。

また、農業機械・ガス・給油等の各事業では、組合員・地域住民の暮らしをサポートし、信頼を得られる安全で利便性の高い商品の提供に取り組んでいます。



## 【金融事業部】

地域に密着した金融機関として、貯金・融資・為替や公金収納などの金融業務を行っています。組合員・利用者の皆さまの大切なお金を貯金としてお預かりし、それを原資として農業資金やローンなどの貸出を行い、安心して利用されるJAバンクを目指しています。



## 【畜産事業部】

管内では、かごしま黒牛や豚の飼育が盛んに行われており、畜産農家の経営安定と向上を目指し、JAと生産者が連携して、生産・肥育・販売までの一貫した事業に取り組んでいます。ちなみに、JA独自ブランド「鹿児島いずみ華鶴和牛」は品質の良さと人気の高さで、国内流通はもとよりヨーロッパなど海外へも輸出されています。



## 【園芸農産事業部】

農業では、温暖な気候を活かし、一年中果樹・野菜・米などを栽培しています。野菜類では、赤土バレイショやソラマメ・実えんどう、果樹類では大将季や紅甘夏、農産類では米や甘しょなど、その他にも豊富な品目を取扱っており、指導・販売・生産資材各部門で連携を強化し、農家の皆さまとともに安心安全な農産品を消費者へお届けできるよう取り組んでいます。



## 【共済事業部】

訪問活動による、よりきめ細やかな保障点検で、組合員・利用者が豊かで安心して暮らすことができる地域社会づくりに取り組んでいます。また、地域の交通安全運動と連携し、交通事故撲滅運動を展開するとともに、自動車共済の保障拡充運動を実施しています。





# 元気とやる気！お待ちしております！

JA鹿児島いずみ  
職員紹介



令和3年度

## 職員を募集します!!

募集要項

### 新採用職員

- 職 種 総合職
- 募集人数 10名
- 職務内容 JAの事業（信用・共済・販売・購買・指導）に係る一般事務職・技術職・現業職・指導業務等
- 受験資格 高卒以上で令和3年3月卒業見込みの者、又は令和3年4月1日現在で満30歳までの者
- 勤務先 JA鹿児島いずみ管内（出水市・阿久根市・長島町）
- 受付期間 令和2年9月1日(火)～10月9日(金)まで（必着）
- 提出書類
  - (1)履歴書（市販履歴書で可、写真貼付）…… 1通
  - (2)写真（履歴書貼付のものと同じもの）…… 1枚
  - (3)学業成績証明書（新規学卒者の場合のみ） 1通
  - (4)卒業（見込）証明書 …………… 1通
- 試験について
  - (1)試験日：令和2年10月19日(月)午前9時～
  - (2)試験会場：鹿児島いずみ農協 本所 営農支援センター
  - (3)試験内容：一般常識・作文・面接

お問い合わせ：JA鹿児島いずみ人事教育課 TEL：0996-64-2601



心も体も超元気！笑うだけ健康法

# 大人の笑トレ

日本笑いヨガ協会代表 高田佳子(たかだよしこ)

笑いで免疫力アップ！というのは今や常識です。それだけではありません。笑いには、驚くほどの健康効果があるのです。笑う力を鍛える笑いトレーニング「笑トレ」で、病気と疲れを吹き飛ばしましょう。

人は楽しいから笑うのですが、笑うから楽しくなるのです。体と心はつながっているのです。たとえ面白いと感じなくても、笑う動作をしているうちに、自分の脳が楽しいことをしていると錯覚し、運動が楽しくなります。私は笑うための筋肉を「ゲラゲラ筋」と呼んでいます。ゲラゲラ筋を動かすと、全身の血液循環が良くなり、酸素も栄養も全身に届きます。日常生活の中の自然な笑いは、

2〜3秒程度の笑いが一日に数回です。笑いは心身の健康に有効ですが、10分から15分の笑いの継続が必要であるといわれています。しかも、横隔膜をしっかり動かす声を出す笑いの効果が高いのです。笑いヨガは、笑いの伝染力を引き出す要素がたくさん入ったエクササイズなので、幼い子どもが一日中笑っているように、身体感覚でたっぷり笑うことができます。笑いの量の確保には、笑いヨガをベースにした笑トレが最適です。

## 基本動作で準備体操

まずは準備体操として(1)〜(3)の基本動作を順番にやってみてください。左ページのそれぞれの体操の最後には(1)と(3)を行っていきましょう。

1

### 手拍子と掛け声

手拍子をしながら「ホッホッハハハ」と4〜5回繰り返す。



2

### 深呼吸

背中を丸めて両手に大きな籠を抱えるように息を吸い、胸を広げてフーッと息を全部吐く。



3

### 元気ポーズ

いいぞ、いいぞと言いながら手をたたき、イエーイ！と両手を伸ばす。







動画はコチラ



空気を前に押すようにホホ(右)、下に押すようにハハ(左)。これを30秒×2回繰り返します。

## ホホハハ体操

### 「笑い」で有酸素運動

笑うことで、横隔膜や腹筋、胸筋がしっかり動きます。無理に笑おうとする必要はありません。ホホハハとリズムカルに声を出すだけで、ゲラゲラ筋が動き、血液循環が良くなってくるのを感じるはず。顔の筋肉も動かしましょう。大きな声を出さなくても、息を吐いて横隔膜やおなか動けば効果は同じです。

# 笑トレ5選

さあ、あなたもやってみよう！

スマートフォンでのQRコードを読み込んでください。  
高田佳子著『笑いヨガで超健康になる！』(マキノ出版)の解説動画をご覧ください。

## 「ヒ」の字笑い

### 「笑い」で膝痛予防

歩く速度が老化を表すといわれています。それで頑張って歩いたら、膝を痛めてしまうこともあります。痛みを感じて歩かなくなると、ますます弱くなってしまいます。膝関節の周りの筋肉だけではなく、腹筋も鍛えられる「ヒ」の字笑いが膝痛予防には最適です。



いすに座って背筋を伸ばし、顎を引いた良い姿勢で両足を膝の高さまで上げ、全身を横から見て「ヒ」の字になるようにして30秒笑います。つらい場合は、手でいすを持ってOK。



## 昆布笑い

### 「笑い」でストレッチ

笑うと、体はリラックスして緩みます。笑いながらストレッチすると、より大きな効果が期待できます。昆布笑いは、揺れながらゆっくり歩くことで、脇腹だけではなく腰までストレッチすることができます。ハハハハと声を出しながら、ゆっくり1歩ずつ歩いてみてください。組んだ手を上げるのがきつい場合は、肘を曲げてやってください。

両手を頭の上に上げ、手のひらを合わせて横に揺れながらハハハハ。座ったままでもできます。

動画はコチラ



動画はコチラ



目を見開き、舌を思い切り突き出して笑います。ライオンが爪を立てるように指の関節を動かしながら、やりましょう。

## ライオン笑い

### 「笑い」で表情筋を動かす

笑い過ぎて笑いジワができる心配はご無用です。顔の表情は表情筋の動きにより、むしろよく動かすと、顔に張りが出てきて若々しく見えます。顔の毛細血管の血液循環も良くなり、血色が良く健康的で明るい印象になります。表情筋が衰えてくると、老けるだけでなく、誤嚥(ごえん)を起こしやすくなり、おいしく安全に食べることができなくなります。ライオン笑いは、顔の筋肉を鍛え、唾液が出やすくなって口腔(こうくう)機能もアップする素晴らしい笑いです。



動画はコチラ



言葉を交わす代わりに笑ってみましょう。不満や怒りが一瞬で吹き飛び、気分が変わるはず。笑い癖を付けましょう。

## ケンカ笑い

### 「笑い」でストレス解消

腹が立つときや、理不尽だと感じると、ストレスホルモンが急上昇します。その結果、血圧が上がったり、血糖値が上がったりします。言いたいことを言ってしまうと、人間関係が崩れます。そこで怒りの言葉の代わりに「ハッハッハッハ」とぶつけてみるのです。そうすると、脳が笑っていると錯覚し、体が笑ったときの状態になります。怒りの感情はいつの間にか消え去り、スッキリするはず。





農産物直売所

## JA女性部の店 より道いずみ



### ゴーヤーのご紹介

#### 竹原さんの元気の秘訣



毎朝ゴーヤーに蜂蜜を  
加えたゴーヤージュースを  
飲んでます!

竹原 孝子さん  
出水市美原町

毎日蒸し暑い日が続いていますが、みなさんいかがお過ごしでしょうか。

さて、今回はビタミンCが豊富で独特の苦みが特徴の「ゴーヤー」をご紹介します。

出水市美原町の竹原さんは、ご主人と義兄と一緒にゴーヤーを栽培して10年以上。新鮮なゴーヤーをお客様に届けるため、毎朝4時に起き11時の出荷の間に合うよう収穫をしています。そのため、より道いずみに並ぶ竹原さんのゴーヤーは新鮮で、包丁で切ったときにサクサクと音を立てるのが特徴です。

また竹原さんは「ゴーヤーは夏バテ予防にはもってこいの夏野菜です。甘酢漬けや天ぷら、肉詰めなど色々な食べ方があるのでぜひ試してみてください」と話してくれました。

店頭には竹原さんの新鮮なゴーヤーがずらりと並んでいます。ぜひ皆さんもゴーヤーを食べて暑い夏を乗り切りましょう!

## いづるごはん

ゴーヤーと梅の甘酢漬け



今回は、より道いずみで紹介した竹原さんもおすすめの「ゴーヤーと梅の甘酢漬け」を作ってみましたよ!



#### ●材料

ゴーヤー	1本
酢	大さじ4
氷砂糖	1/2カップ程度 (お好みで)
梅干し	1~2個

#### ●作り方

- ①ゴーヤーを半分にカットし、種を取り薄くスライスする。
- ②袋に全ての材料を入れ、よく揉みこむ。梅干しは種をとり軽くつぶして入れる。
- ③冷蔵庫に入れ氷砂糖が完全に溶けたら完成!  
(1晩くらいで漬かります)

農作業中の栄養補給やおつまみに!  
梅干しの代わりにさきイカなどを入れても◎!  
苦みが苦手なお子さんでも  
これだったら食べられるかも★  
みんなもぜひ試してみてくださいね♪



17日は  
より道デー

農産物直売所 JA女性部の店「より道いずみ」

出水市高尾野町下水流890  
営業時間 8:30~17:00 Tel.64-2660





# シェフ永井の おすすめ

## 夏野菜のエスニックサラダ



### 【材料】（2人分）

- 鶏モモ肉…………… 4切れ
- ミニトマト…………… 3個
- ナス…………… 1/2本
- オクラ（ゆでた物）…………… 2本
- キュウリ…………… 1/2本
- ブロッコリー（ゆでた物）…………… 2個
- パプリカ…………… 1/4個
- 春雨（ゆでた物）…………… 80g
- ゆで卵…………… 1個

- Ⓐ
- 豆板じゃん…………… 小さじ2
  - ニンニク、ショウガ
  - 各みじん切り…………… 小さじ1
  - サラダ油…………… 大さじ2

- Ⓑ
- 中華スープ…………… 3/4カップ
  - ナンブラー…………… 大さじ1と1/2
  - 酢…………… 大さじ1
  - カレー粉…………… 小さじ1
  - 塩…………… 少々

- 【作り方】
- (1)フライパンにⒶ、それぞれ食べやすい大きさに切った鶏モモ肉・ミニトマト・ナス・パプリカ・キュウリを入れ弱火で炒める。
  - (2) (1)にⒷを入れ、オクラ、ブロッコリーを加えて中火で3～5分煮込む。
  - (3)器に春雨を盛り、(2)を彩り良く盛り付けスープを回し掛けて、ゆで卵のをせて出来上がり。

永井 智一（ながい・ともかず）  
茨城県笠間市にある「キッチン晴人（ハレジン）」  
オーナーシェフ

# こんにちは! 営業課です!



JA鹿兒島いずみを  
まるごとお届け!

発行日  
2.8.1  
vol.18

## 牛肉消費拡大運動実施中!!



華鶴和牛 サーロイン  
ステーキセット



華鶴和牛・茶美豚  
焼肉セット



スタミナ満点!!

美味しいお肉を食べて  
暑い夏を乗り切りましょう!



## 夏のおすすめ 内容(一部)

華鶴和牛サーロイン  
ステーキセット

200g×3P

12,000円(税込)

華鶴和牛・茶美豚  
焼肉セット

華鶴和牛ロース焼肉用 300g×1P  
茶美豚バラカルビ焼肉用 400g×2P

9,500円(税込)

## 大切なあの人に、自分へのご褒美に… オンラインショップ販売



JA鹿兒島いずみオンラインショップ  
<http://www.ja-izumi.shop/product-list>

【お問い合わせ】

園芸農産事業部 営業課

TEL : 0996-64-2631 ・ 0120-212-631 (通販専用ダイヤル)

FAX : 0120-322-631





🐾  
もじよかペット  
🐾

飼い主 高尾野町下水流の清水玲子さん

散歩が大好きで紐をつけて近所をよく歩いています。  
チュールが大好きです♡



ほほえみさん  
牧尾 <sup>かづき</sup> 香月 さん (20歳) 高尾野町江内

◆職業は？

地元の保育園で保育士として働いています。まだ慣れない部分も多く大変ですが、毎日子ども達に癒されながら楽しく頑張っています！

◆趣味は？

友人と気分転換にドライブに行くことです。早くお金を貯めて旅行に行きたいです！

◆地域をアピールしてください！

自然が多くて人が温かいです。また食べ物も新鮮でとても美味しいです。



★ あつまれ きばっ人!! ★



元気アップ 体操クラブ

Q1. どんなチームですか？

60歳以上の20名が所属し、週に2回(月・木)音楽に合わせて筋力体操やマット運動、ストレッチなどを行っています。筋力をつけていつまでも元気で自立した生活を送ることを目標とし、みんなで和気あいあいと活動しています！

Q2. 代表者からメッセージ

みんなで仲良く、楽しみながら健康づくりをしていきましょう!!

# 思ひ出写真館



No  
108

西園 清春さん  
(91歳)

高尾野事業所管内

## いつの頃の写真ですか？

東出水幼稚園のクリスマス会に、サンタクロースとしてサプライズ出演したときの写真です。

## その頃のお話を聞かせてください

終戦以降、水俣の工場に長年勤め、定年退職後はシルバー人材センターの会員となり高尾野地区の草刈りやゴミ・リサイクル品の収集などを行っていました。

平成23年には、シルバー人材センターの江口次長に「サンタクロースになって園児達を喜ばせてあげて



サンタクロースとして園児達と記念撮影をする西園さん

ほしい」と頼まれ、東出水幼稚園のクリスマス会にサンタクロースとしてサプライズ出演しました。園児達から「サンタさんはどこから来たの」と質問があり「近くの山のさらに上のところから来たよ。みんなの笑顔を見ることができてうれしいよ」と言うと、とても嬉しそうにしていたのを今でも覚えています。またクリスマス会の最後には、指揮者として園児達と一緒に合唱を披露しクリスマス会は無事成功を収めました。

現在は、平成11～15年に宮之城工芸センターへ竹細工を習いに行っていたこともあり様々な竹工芸品を作るのが、今の私の生きがいとなっています。



## みんなのページへの投稿大募集!!

- ①うちのアイドル
- ②もじよかペットでは写真を大募集しています!

※応募要領※

### 🐾 もじよかペット 🐾

プリント写真または携帯・デジカメで撮影した画像データをお送りください。

ペットの

- ①お名前
- ②年齢
- ③コメント(50字程度)
- ④飼主のお名前・住所を記載ください。



### うちのアイドル

プリント写真または携帯・デジカメで撮影した画像データをお送りください。

お子さまの

- ①お名前
- ②年齢
- ③コメント(80字程度)
- ④保護者のお名前・住所を記載ください。



「ほほえみさん・さわやかさん」・「いつもありがとう(作文)」  
「思ひ出写真館」にご協力いただける方、ぜひご連絡ください♪

【応募先】〒899-0405 出水市高尾野町下水流890番地  
JA鹿兒島いすみ 総務部企画広報課宛  
E-mail: izm-kikaku02@ks-ja.or.jp Tel: 64-2624

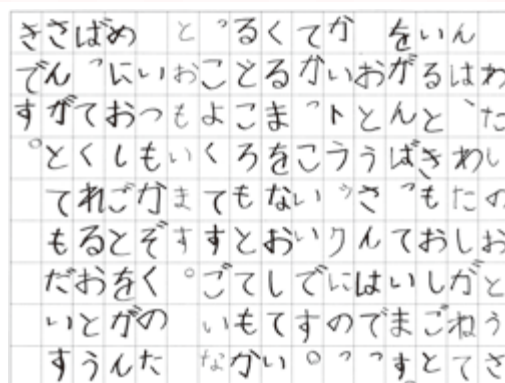


明さん

清人さん

結衣さん

華さん



阿久根市立脇本小学校1年  
野崎 結衣さん  
清人さん  
【お父さん】



農産

普通期水稲栽培における夏場の管理

北薩地域振興局 農政普及課出水市駐在

木村浩司



中干し以降の水管理

中干し以降は根が健全に生育するように、間断かん水(水田に水がなくなったらかん水)を基本とします。ただし、出穂期前後 10 日間は水稲の生育で最も水が必要な時期なので浅水で管理します。その後は間断かん水を行い、収量・品質を確保するため、落水は収穫作業に支障のない範囲で、できるだけ遅く行いましょう。

病害虫防除

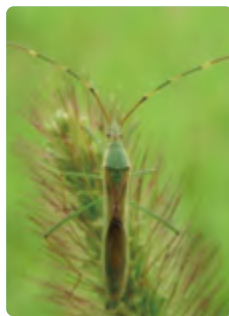
(1) トビロウンカ

今年は飛来が多くみられています。田植え時に「防人(さきもり)箱粒剤」「スクラム箱粒剤」を適切に(量など)使用している場合は残効が期待できますが、8月以降は株元をよく観察して発生の有無を確認しましょう。防除の際は発生予察情報を基に、薬剤が株元まで十分届くよう散布します。薬剤散布後 1～2 週間後に再発生がないか確認しましょう。

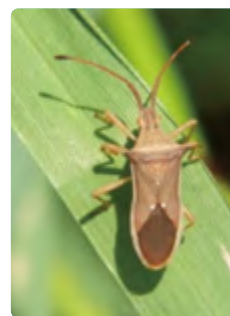
(2) カメムシ類

畦畔のイネ科雑草で増殖しますので、出穂の 10 日前には水田周辺の草刈りを終え、穂が出揃ったら、畦畔を含めて薬剤防除を行いましょう。発生が多い場合は、防

除の 7～10 日後に補完防除を行いましょう。



クモヘリカメムシ



ホソハリカメムシ

(3) いもち病

穂いもちが発生すると、減収・品質低下を招きます。防除時期は穂ばらみ～出穂期です。また、常発地帯では穂ばらみ期の粒剤の施用も効果的です。

(4) 紋枯病

高温多湿で過繁茂だと、発生が多くなります。粉剤や液剤等による防除は出穂 1 週間前～出穂期に行います。

※穂ばらみ～穂揃い期には、これらの病害虫の発生をほ場で十分に観察し、発生が重なる場合は同時防除を行って農薬の散布回数を減らしましょう。



水稲 紋枯病

畜産

飼料作物の栽培のポイント

北薩地域振興局 農政普及課出水市駐在

轟栄起



飼料作物の適期収穫、適期播種を心がけ、高品質の飼料作物生産に努めましょう。

夏作の収穫調整上の留意点

(1) スーダングラスやソルガムは、出穂期を過ぎると消化率が低下し嗜好性も悪くなります。また、茎が固くなるとラップサイレージのピンホールの原因になります。貯蔵や利用方法にもよりますが、できるだけ出穂後の早い時期に収穫しましょう。ただし、堆肥投入が多いほ場では硝酸態窒素が蓄積している場合がありますので、草丈 1.5m 以下の若刈りは控えてください。

(2) W C S 用稲は、出穂後 10 日頃から収穫時期です。刈り遅れは消化率の低下等につながります。糊熟期前後(出穂後 20 日頃)の適期を目途に、刈り遅れないようにしましょう。また、病害虫防除は使用できる薬剤が限られていますので留意し、不明な場合は J A や農政普及課出水市駐在に確認してください。

冬作の栽培、調整上の留意点

(1) 表 1 に栽培基準を示してあります。イタリアンライグラス(以下「イタリアン」)の早生品種は水田裏に栽培する場合に、中晩生や晩生の品種は 5～6 月まで長

期利用し高収量を目指す場合に適しません。また、水田裏や転作で栽培する場合は、水分過多とならないように、ほ場の排水対策にも留意してください。



(2) イタリアンとエンバクを混播する場合の播種量はエンバク 5～6kg /10a、イタリアン 2～3kg /10a です。

(3) イタリアンの収穫適期は出穂前後です。ラップサイレージにする場合、収穫が早すぎると水分が高いため品質が低下することがありますので、水分調整をしっかりと行うことが重要です。水分 60% 以下に予乾し、高品質のサイレージ調整に努めましょう。

表 1 飼料作物栽培基準表(鹿児島県)

草種	奨励品種	播種時期	播種量 (kg /10a)	施肥量 (kg /10a)
イタリアンライグラス	早生 タチワセ ワセユタカ ワセアオバ いなづま	9月下旬 ～ 12月上旬	散播 2～4kg	基肥 N : 10 P : 20 K : 10 追肥 (刈り取り毎) N : 5 K : 5
	中生 タチサカエ			
	中晩生 マンモスB ナガハヒカリ			
エンバク	極早生 スーパーハヤテ準 エンダックス		散播 10～12kg	基肥 N : 8 P : 15 K : 10

園芸

そらまめ・実えんどうの  
作付け準備



園芸農産事業部  
指導課

大野 泰 誉

連作障害対策

豆類の連作は立枯れや根腐れ等の症状を助長させるため、作付け場を毎年変えることが基本ですが、やむなく連作する場合は必ず土壌消毒を行います。また、深耕の実施や畝の位置をずらす等併せて行いましょう。

基肥・土壌消毒・畦上げ

土壌消毒・畦上げは、土壌に適度な湿りがある時（土を握って固まる程度）に実施しましょう。おおむね3週間程度の消毒期間が必要です。播種・定植3～5日前には、必ずガス抜きを実施しましょう。

そらまめ・実えんどう生産者の募集

J A鹿児島いずみでは、そらまめ・実えんどうの生産者を広く募集しています。近年は販売単価も安定しており、少面積でも収益性が上がる品目です。

興味がある方は、園芸農産事業部指導課（64-2630）までお問い合わせください。

土作りの手順

良質な豆類を生産するためには、有機物や化成肥料などの施用以外に土壌の物理性の改善も必要です。排水性が高く、肥料分のバランスが取れた土作りの為にも早期からは場準備を実施し、適期播種・定植を心掛けてください。



施肥基準

肥料名	施肥量 (kg/10a)	備考
堆肥	2,000	全面施用
石灰質資材	100	
神協グリーンウェイブ	120	
出水まめ配合	100	畝内施用

※堆肥・石灰質資材は7～8月中に全面施用し、雨に打たせてから耕耘しましょう。

※施肥に当たっては土壌分析結果を考慮しましょう。



**JA鹿児島いずみ 実施中!!**

# 除草剤特売キャンペーン

水田畦畔の管理や多年生雑草の除草に大活躍!!

**期間限定: 8月31日まで**

幅広い雑草に!

## バスタ液剤

500ml  
通常価格 2,420円(税込)を  
**2,100円**  
(税込)

素早く根まで枯らす!

## タッチダウンiQ

500ml  
通常価格 1,755円(税込)を  
**1,550円**  
(税込)

雨に強く、土に優しい!

## ザクザ液剤

500ml  
通常価格 2,420円(税込)を  
**2,080円**  
(税込)

ご不明な点はお近くの**購買窓口**へお問い合わせください  
とてもお買得なこの機会にぜひお買い求めください!



## 年金無料相談

年金に係わる無料相談を、相談日の午前と午後、2カ所に分けて開きます。お気軽にご相談ください。

開催日 令和2年8月12日(水)  
 午前 10時～11時30分まで  
 大川内出張所会議室 ☎68-2111  
 午後 1時30分～3時まで  
 本所営農支援センター ☎64-2605  
 相談員 社会保険労務士法人MK労務管理事務所

※新型コロナウイルス感染防止のため、ご利用希望の方は事前にお電話ください(予約制)

## 「JAローン無料相談会」 中止のお知らせ

新型コロナウイルス感染症拡大に伴い、参加者の健康、安全面を考慮し、当面の間「JAローン無料相談会」を中止とさせていただきます。今後の開催については状況を判断し、本紙への掲載によりご案内させていただきます。

なお、ローンのご相談ならびに各種お問い合わせについては、下記の連絡先までお願いいたします。



### お問合せ先

JA鹿児島いずみ 本所 金融事業部 融資管理課  
 TEL(直通): 0996-64-2606  
 フリーダイヤル: 0120-63-8510

## 農薬の適正使用について

農薬使用者が被覆を要する土壌くん蒸剤使用后、適切に被覆を行わなかったこと等を主な原因とする事故が毎年全国で報告されています。

被覆を要する土壌くん蒸剤を使用する際には、以下の点に注意して行ってください。

- クロルピクリン含有剤を使用する場合は、ビニールハウス等の施設内も含め施用直後に被覆を完全に行い、臭気が残っている期間は施設内に人が立ち入らないようにすること。
- 住宅地等に近接する場所においては、クロルピクリン含有剤以外での防除方法を検討し、やむを得ずクロルピクリン含有剤を使用する場合は、周辺住民等に健康被害が生じないよう、適正な材質および厚さの資材を用いて被覆を完全に行うなど最大限注意するとともに、事前に周辺住民に対し十分な時間的余裕をもって幅広く周知すること。

問い合わせ先

出水市役所 農政課 (63-4033)  
 JA園芸農産事業部 資材課 (64-2632)  
 指導課 (64-2630)

## 役員会だより

※下記の協議事項はすべて原案通り承認決定されました。

### 第5回理事会(令和2年6月4日)

- 1) 職務代行順位の決定
- 2) 専門委員会委員の決定
- 3) 子会社等役員候補者の推薦
- 4) 特定理事の選任
- 5) 令和2年度理事報酬の配分

### 第6回理事会(令和2年6月25日)

- 1) 令和2年度第1四半期事業実績
- 2) 令和元年度末監事監査回答書(案)
- 3) 令和元年度ディスクロージャー誌
- 4) 不良債権の回収処理方針
- 5) 職員給与規程の一部変更
- 6) 理事との契約
- 7) 貸付審査

### 第4回監事会(令和2年6月4日)

- 1) JAバンク基本方針に基づく財務モニタリング
- 2) 特定監事の選任
- 3) 子会社等役員候補者の推薦
- 4) 令和2年度監事報酬の配分
- 5) 令和2年度第1回随時監査要領(案)
- 6) 令和2年度第1回無通告監査(案)
- 7) 第5回監事会

## 人間ドック受診案内

### 〈JA厚生連より◆人間ドック受診案内〉

各事業所では、人間ドック受診者の募集を行っています。お申し込み等詳細については、最寄りのJAまたは本所生活燃料課(TEL64-2625)へお問い合わせください。

受診日	事業所名	コース	募集人員
10 / 1	阿久根	一般	10人
10 / 2	東	一般	10人
10 / 2	東	女性	5人
10 / 5	長島	一般	5人
10 / 5	長島	女性	5人
10 / 6	江内	一般	5人
10 / 6	江内	女性	5人
10 / 8	三笠	一般	10人
10 / 22	高尾野	一般	5人

## 農地の貸し借りに

お困りの方は 困っている方はいませんか?

(公財)鹿児島県地域振興公社(通称:鹿児島県農地バンク)

TEL 099-223-0223 までお問合せください。

**重要な  
お知らせ**

# 集金業務等の事務手続きについて

平素よりJA鹿児島いずみをご利用いただきまして誠にありがとうございます。

当JAでは職員がお客さまから入出金や解約処理等のため、現金・通帳・証書等をお預かり、お返しさせていただく際には、下記の方法による確認をさせていただきます。

お手数をお掛けいたしますが、何卒ご理解とご協力の程よろしくお願い申し上げます。

## 現金のお預かりについて

### ●現金のお預かり

集金業務によりお客さまから現金をお預かりする際（購買代金含む）には、その証としてJA所定の「領収書」または「受取書」を発行いたします。

この「領収書」等は、お客さまから現金をお預かりしたことを証明するものです。

## 通帳・証書のお預かりについて

### ●通帳・証書のお預かり

当JAの職員がお客さまから通帳・証書をお預かりする際には、JA所定の「受取書」を発行いたします。

お預かりした通帳・証書をご返却する際や、現金をお届けした際には、「受取書」を回収いたしますので、紛失しないよう大切に保管してください。

## 定期積金掛金の集金について

### ●「定期積金掛込専用受取書」による集金

お客さまから現金等により定期積金掛金をお預かりする際には、お客さまの面前で定期積金証書に、お預かり日と受領印を押下いたします。

また、掛金受領の証としてJA所定の「定期積金掛込専用受取書」を発行いたします。

## 共済掛金のお預かりについて

### ●新たなご契約の場合

集金業務によりお客さまから新たなご契約の共済掛金をお預かりする際には、その証としてJA所定の「受取書」を発行いたします。

### ●すでにご契約がある場合

集金業務によりお客さまから共済掛金をお預かりする際には、その証としてJA所定の「共済掛金領収証」を発行いたします。

また、JA店舗窓口でお客さまから共済掛金をお預かりする際には、その証としてJA所定の「共済掛金領収証」または「共済掛金相当額領収書」を発行いたします。

## 共済金等の現金支払いのお取扱いについて

●お客さまのご依頼で共済金等を現金お支払いの際は、本人確認をさせていただいた後にJA所定の「領収書」をお渡しいたしますので、お客さまに署名及び受領印をお願いした上で、回収させていただきます。

## 共済証書のお預かりについて

●転換契約・乗換契約や契約全部が消滅（死亡請求等）する異動・共済金請求の場合には共済証書を提出していただく必要があります。

共済証書を提出していただく際は、ご契約者様・ご請求者様が所定書類の項目にある「共済証書欄」へ「提出日」等をご記入いただくことで、お預かりした証となります。

## 外部確認の実施について

●集金業務等の事務手続きが適正に行われているかの検証を外部確認で実施します。ご理解・ご協力をお願いいたします。



# いらすとボード



出水市今釜町  
P.N 桜子さん



阿久根市波留  
竹田 杏依吏さん



出水市中央町  
P.N モフモフさん



出水市境町  
佐々木 ゆかりさん

毎回楽しみにしています。色々たくさん企画がなされていて読み応えがあります。その中でも「ほほえみきつちん」が私は特に楽しみで、いつも献立のお手本にさせて頂いています。これからも地元の方々のご活躍される姿を一人でも多く紹介して紙面を笑顔で溢れる元気な広報紙にしてください。期待しています！頑張ってください！！

(出水市緑町 福元ひろ子さん)

いっつどんな災害が起こるか分かりません。普段から防災意識を持つことが大切です！！

(阿久根市赤瀬川 P.N なつこさん)

外国人技能実習生のみなさんは、明るく元気でもとても勉強熱心です！JAとしても頼もしい限りです！

いつも役に立つ情報をありがとうございます。今月は特に防災スイッチのコーナーが勉強になりました。小さい子どももいるので家族で防災について話すよききっかけになりました。

(出水市大野原町 田中マサエさん)

## おしゃべり 読者コーナー

読者の皆さまから寄せられたご意見、メッセージ・イラストなどをご紹介します。

地元で活躍している方々をこれからたくさん紹介できたらと思います。

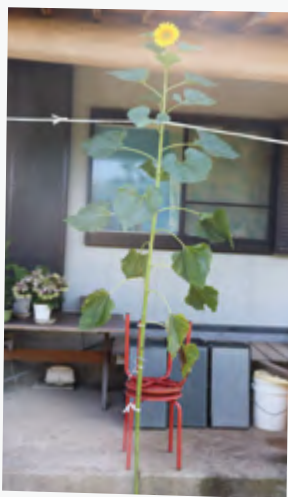
外国人技能実習生のベトナムから来た男の子。とてもたくましく日本の人手不足に一役かってくれるものと期待します！うちの近くにもベトナム人の男の子がいますがとてもいい子達ですよ！！

# idustagram

いづたくん ぐらむ



いづたくん活動の舞台裏や地域のみなさまとの交流などオフショット写真を公開していくよ！！



#コンクリートの隙間からニョキニョキ  
#高さ2m80cm！！

(東)  
馬場ヨリ子さんちのど根性ヒマワリ



#願い事が叶いますように☆彡



#完成！キレイにできました♪



#去年は2~3輪  
#今年はなんと約20輪咲きました！！

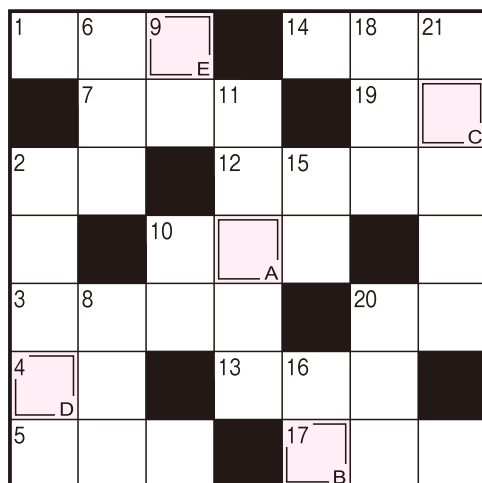
(米/津)  
P.N愛甲ハリーさんちのカサランカ

(本所)  
介護センターで  
七夕飾り 6/23



# 頭の体操 ★ クロスワード

**Q** 二重マスの文字をA～Eの順に並べてできる言葉は何でしょうか？  
出題●ニコリ



## ヨコのカギ

- 1 夏の夜空で打ち上げ——が開いた
- 2 飲ん兵衛（べえ）が好きな物
- 3 ニッケイの樹皮から作られるスパイス
- 4 仕事や用事の合間の空いた時間のこと
- 5 私は——も育ちも東京です
- 7 ツナ、シーザー、海藻といえぱ
- 10 指先の腹側にある筋模様
- 12 焼き肉のミノ、センマイといえばどこの部位？
- 13 携帯電話を自分に向けてパシャッ！
- 14 力士が土俵上で取るもの
- 17 泳げない人が腰回りにはめます
- 19 職人さんに握ってもらって食べることも
- 20 まったく派手ではありません

## タテのカギ

- 2 香りの良い薬味の一つ。ウナギのかば焼きにも振り掛けます
- 6 ——は人のためならず
- 8 釣り——と一緒に海に出掛けた
- 9 宣伝などを書いて通行人に配ります
- 10 上（かみ）の反対語
- 11 京都の夏の代表的な行事、——の送り火
- 15 原稿用紙につづることも
- 16 10円硬貨に最も多く含まれる金属
- 18 イスラム教の礼拝堂のこと
- 20 人の助けを借りずに——で切り抜けた
- 21 ——を引かれる思いでいとまを告げた

●解答欄

A	B	C	D	E
---	---	---	---	---

6月号の  
解答



A B C D  
「イチジク」

- ★ 朝飛 奈津美さん 出西市武本  
★ P.N タンポポさん 出西市六月田町  
★ 松窪 英彦さん 出西市上大川内  
★ P.N のぞみかさん 出西市高尾野町大久保  
★ P.N たいひーさん 出西市高尾野町江内  
★ 田下 福徳さん 出西市野田町下名  
★ 折口 踊子さん 出西市根市折口  
★ 堂後 千春さん 出西市根市脇本  
★ P.N ねこ好きさん 出西市根市脇本  
★ 柳 栄子さん 出西市根市脇本  
★ 応募数：122通
- ☆ 答えは「イチジク」でした。
- 【6月号クイズ当選者】  
当選おめでとうございます。

## クイズ・おたより・投稿等 応募方法と送り先

8	9	9	0	4	0	5
出西市高尾野町 下水流890番地 JA鹿兒島いずみ 企画広報課宛						

送り先

解答 ○ A ○ B ○ C ○ D ○ E  
郵便番号・住所  
氏名（ペンネーム）・年齢  
職業・電話番号  
本紙への感想や要望、JAに対する  
ご意見などをお書きください。  
※ペンネーム希望の方も氏名は  
必ず記入してください。

記入例（横書きも可）

記入例を参考にどしどしご応募ください。  
Eメールでも受け付けています。

✉ izm-kikaku02@ks-ja.or.jp

- クロスワード
- しめきり ▶ 令和2年8月31日消印有効
  - 当選発表 ▶ 令和2年10月号
  - 賞品 ▶ 正解者の中から抽選で10名様にAコープ商品券をプレゼントします。



広報紙「ほほえみ」へ対するご意見・ご要望・情報などお寄せください。

☎ (0996) 64-2624 (企画広報課)

## あとかき Editor's Note

新型コロナウイルス感染拡大に伴い、「新しい生活様式」の普及を国は進めています。“生活様式”って儀式や行儀作法みたいで、難しいものに聞こえますが、調べると「個人の態度・生き方・価値観・世界観を反映するもの」だそう。個人的にそんな大げさな事を今まで考えたことありませんが…。難しいことはさておき、人混みが苦手な自分にとっては、悪いことだけではなさそうです。1人1人の心掛けが、今後新たな日常を作ると信じて、予防に努めたいと思います。(園)





組合員・地域住民の皆さまとJAをつなぐ

Vol.26



# 自己改革 取組みレポート



JA鹿児島いずみは、地域農業の振興や地域づくりに向けた自己改革プランとして「農業者の所得増大」・「農業生産の拡大」・「地域の活性化」を基本目標に、実現に向けた取り組みを展開しています。

JA組合員・利用者の皆さまにJAに対する理解を深めていただくとともに、自己改革への取組み状況をご報告してまいります。



## 新果実選果場建設中！



新果実選果場は、令和2年10月末完成を目指しJA本所（高尾野）に建設を進めています。JAは部会とともに効率稼働に向け、家庭選別や集荷、出荷の対応について協議を進めています。

新たな機械を導入して選果能力を向上し、全国の皆さまに安心・安全でおいしいJAの果実を安定的にお届けできるよう取り組んでいきます。

## 苗木等の助成（果実）



「鹿児島いずみのかんきつ」発展に向けて、大将季（デコボン）や紅甘夏、温州みかんを中心に支援事業に取り組んでいます。

優良品目や品種に改植する農家を対象に苗木1本あたり150円助成するJA独自の支援事業や、実収益期間に対して補助金が受けられる果樹経営支援対策事業について行政と連携して取り組んでいます。

## こんにちはAコープです!

Aコープのおトク情報、もう逃さない!



電子折込チラシ掲載しています!

エコープの折込チラシがパソコンやスマートフォンでご覧いただけます。

使い捨てプラスチック、CO<sub>2</sub>削減による環境保全への取組みとして

## レジ袋有料

となりました。ご理解とご協力をよろしくお願い致します。レジ袋有料化にともない、

「エコポイント」の付与も終了とさせていただきます。

「マイバック」のご持参にご協力お願い致します。

↑ アプリ登録は無料です! お得な情報等もお知らせ! どうぞご利用ください!

