

1 2022
月号
No.358

ほほえみ



寅



JA鹿児島いずみ
<https://www.ks-ja.or.jp/izumi/>



新しい夢 どんどん
育てよう明日を
JAグループ鹿児島

いつるくん
JA鹿児島いずみ
キャラクター

謹んで新年のお慶びを 申し上げます



代表理事組合長
上 宗 光

新年明けましておめでとう
ございます。

日頃より当JAの事業運営
に對しまして、格別なるご協
力とご高配を賜り、厚く御礼
申し上げます。

さて、昨年は一昨年に引き
続いて新型コロナウイルス感
染の影響を大きく受けた年と
なりました。8月には国内の
新規感染者発表数も1日あた
り2万人を超え、医療提供体
制も逼迫し、鹿児島県もまん
延防止重点措置の適用となる
など、一時情勢は非常に緊迫
しました。

また、1年延期となつて開

催された東京オリンピック・
パラリンピックは、無観客で
の開催となるなど大規模イベ
ントや外食産業も大きく影響
を受けました。JAにおきま
しても、農業祭を2年連続の
中止を決断せざるを得ず、組
合員・地域の皆様との対話や
ふれあいの難しい年となりま
した。

現在ではワクチン接種も進
み、秋以降の感染状況は徐々
に落ち着きを見せましたが、
依然として感染の再拡大の懸
念は残る中、経済面では徐々
に回復の兆しは見えるもの
の、燃料価格や輸送価格、様々
な資材・食料品価格の上昇な
ど、不安定な要素を含んでい
ます。

農業情勢におきましても、
農家の高齢化・担い手不足
農作業労働力の不足、耕作放
棄地の増加など生産基盤は弱

体化してきており、さらに国
際貿易の進展、さつまいも基
腐病など農畜産物への病害や
感染症の発生、大規模自然災
害への懸念など、大変厳しい
状況が続いています。

そのような中、JAでは農
業生産の維持・拡充と経営基
盤の安定、JAの健全経営の
確立に向け取り組んでまいり
ました。昨年4月には管内の
生産基盤の維持・拡大に向け
た取り組みとして平成31年に
創設した「いづるくん奨学基金」
制度を活用し、農業大学校を
卒業した第1期奨学生4人が
管内で就職しました。今後も
将来の地域農業を担う若者の
就農に対する不安を解消し、
安心して農業に取り組めるよ
う、より一層力を入れて取り
組みを進めていきます。

また、JAが地域のために
取り組む新たな事業として、

移動購買車「いづるくん号」
も本格的に始動させました。
少しでも地域の皆さまに元氣
になってもらい、ライフライ
ンの一つとして機能していけ
るよう運行を続けていきます。

畜産事業におきましては、
昨年9月に開催された九州管
内系統和牛枝肉共励会で、鹿
児島県が6年連続の団体優勝
を収め、鹿児島黒牛の圧倒的
な品質の良さをアピールでき
ました。また、10月に開催さ
れた鹿児島黒牛産地宣伝販売
会においても、個人賞として
グランドチャンピオンを獲得
したほか、各種の共励会等
においても多くの生産者の方々
が上位入賞を果たしました。
これにより、出水地区の和牛
銘柄確立へ一層拍車がかかっ
たと同時に、今年10月に県内
で開催される5年に一度の全
国和牛能力共進会での団体全
国連覇に向けても大きな弾み
となりました。肉牛販売にお
きましては、新型コロナウイルス
感染拡大の影響により需
要が落ち込み、厳しい販売状
況が続いておりますが、引き
続き牛肉消費拡大運動を展開

理 事

監 事

代表監事

宮 原 洋 美

小倉 幸夫 杉山 武一 長井 正敏 久野 敏孝 犬野 信仁 三原 光夫 松崎 俊幸 尻無濱 浩喜 宮路 義輝 大濱 元和 山元 悦子



ほほえみ

1月号
もくじ

●新年のごあいさつ 2

【特集】

いよいよ出番！令和3年産
加温大将季 鋏入れ式 6

地元の農畜産物を味わおう！
「阿久根グルメデー」 8

地域×JA いづらくんNEWS 4

食を育むおいしいページ 10

みんなのページ 12

農作業, 農ライフ!! 14

JAインフォメーション
役員会だより ほか 16

おしゃべり読者コーナー 18

頭の体操クロスワード・

クイズ当選者発表 19

JAバンクローン二刀流キャンペーン ほか 20



わたしたちのJA (11月末現在)

正組合員	6,003人
准組合員	10,656人
合計	16,659人
出資総額	37億7,656万5千円



するなどして農家支援に努めてまいります。

また、昨年は長島地区赤土バレイシヨが、全国的な収量減少と巣ごもり需要の高まりの中、初めて販売高30億円を突破しました。さらに、果実においては選果場の充実に伴い、消費者の産地に対する期待もより一層増しているところです。引き続き、農家所得の増大に向けて、営農指導員の巡回強化による品質向上・増収対策、販売面では量販店など取引先の拡大や、カタログ販売・インターネット販売を継続的に進めていきます。

一方、農業生産の拡大に向けては、生産基盤の再構築のため営農支援部が労働力補完として職業紹介事業や外国人技能実習生の受け入れを進めています。2月から新たに3人の実習生も加わり、着々と農家の皆さまの支援に向けて取り組んでいます。さらに、昨年で11期目となった新規就農者支援事業では新しく1人の研修生を迎え入れるなど、農業経営や地域農業の担い手の育成を続けています。

今後もJAでは、農業・農協を取り巻く環境が大きく変化の中で、持続可能な農業

の実現に向けて「第10次中期3カ年計画」の策定を進め、自己改革を着実に実践すると同時に、SDGsの目標達成に貢献する取り組みを展開していきます。そのためにも、農家や地域の皆さまとの対話を大事にして、皆さまに寄り添うJAを目指してまいります。ですので、より一層のご指導・ご協力をお願い申し上げます。

新しい年が皆さまにとりまして、良い年になりますようにご祈念申し上げます。新年のごあいさつといたします。



常務理事
江口 光



代表理事常務
京田 提樹

- 監事
- 江波文雄
 - 山崎良昭
 - 永岡久利
 - 内田達也
 - 松田欣隆
- 参事
- 常勤監事
 - 管理本部
 - 淵之上 一浩
 - 経済事業本部
 - 浜田 伸弘
 - 畜産事業本部
 - 松崎 裕治
 - 外職員 一同



鹿児島のおいしいものが大集合！ JAアグリ博



いづみ産農産物大人気！

11月27日、JA中央会は鹿児島市の県政記念公園(県民交流センター前)で「JAアグリ博」を開きました。当日は、県下の13JAが集まり、各ブースで自慢の農畜産物や加工品の販売を行いました。当JAからも職員とマスコットキャラクターいづるくんが参加し、大将季をはじめ、いちごやミニトマトなど旬の農産物を販売して、来場者にJA鹿児島いづみをPRしました。会場は多くの来場者で賑わい、準備していた農畜産物もすぐに売り切れてしまうほどの大盛況でした。



鹿児島いづみが団体優勝！ 鹿児島県肉牛枝肉共進会



(同) 林ファーム出品の枝肉

11月8日、鹿児島県南九州市の(株)JA食肉かごしま南薩工場で行われた令和3年度鹿児島県肉牛枝肉共進会で当JAが見事団体優勝に輝きました。

当日は、鹿児島県内の肥育牛80頭が出品され、当JAからは14頭が出品されました。

当JAの出品牛は5等級率100%で、霜降りの度合いを示すB

M Sは最高No.12が10頭出現するなど、品質の良さをアピールすることができました。

なお、個人の結果については表の通りです。

最優秀賞4席	(同) 林ファーム	米ノ津
〃 6席	(株) 鋤崎畜産	長島
〃 7席	鶴喰 康行さん	高尾野



出水地域の農業の さらなる発展を目指して！



講演を行うJA宮田保課長

鹿児島県農業経営者クラブいづみ支部は11月19日、阿久根市赤瀬川のABCパレスで令和3年度経営改善発表会「元気だぞ！いづみ農業」を開きました。当日は、「地域の雇用」をテーマに、合同会社グッドフィールドの原田大輔氏が「農福連携の取り組みについて」、JA営農支援課の宮田保課長が「外国人財を活用した労働力の確保について」と題し講演を行いました。また、会にはJA京田提樹常務も出席し、農業経営者と交流を図るとともに情報交換を行いました。



約2年ぶりの開催！ 「あくね旬の朝市」



多くの買い物客で賑わう朝市

JA青年部三笠支部は11月21日、新型コロナウイルスの影響で中止となっていた「あくね旬の朝市」をAコープ三笠店横にある野菜集荷場で開催しました。

当日は、同部員や生産者らが販売するキヌサヤやミニトマトなど旬の採れたて野菜や温州みかん、米、牛肉を求め多くの買い物客が訪れました。同支部の西田学部長は「コロナで冷え切った阿久根市を少しでも活気づけることが出来れば嬉しい」と話していました。

なお、「あくね旬の朝市」は毎月第3日曜日に開催されます。



地域に密着した親しみやすい 金融窓口を目指して



窓口対応を審査

J Aは12月10日、サービスの向上や親しみやすい窓口づくりを目的に、金融窓口コンクールを開きました。

当日は、J A役職員や県信連の職員などがJ A管内の金融店舗10カ所を巡回し、店舗内外の美粧化や防犯体制、窓口対応などを細かく審査しました。どの事業所も店舗美化に努め、清掃も良好で店舗ごとの格差もほとんどありませんでした。

なお、審査の結果は表の通りです。

最優秀賞	野田事業所
優秀賞	三笠事業所
優良賞	米ノ津事業所



祝！初優勝 出水中央高等学校 駅伝部へ農畜産物を贈呈



都大路での活躍を楽しんでいます！

J Aは11月21日、出水中央高等学校で鹿児島県高校駅伝において見事初優勝に輝いた同校駅伝部（男子チーム）に農畜産物を贈呈しました。

当日は、J A上宗光組合長が「地元の農畜産物を食べて、都大路でも素晴らしい走りをしてください」と選手を激励し、華鶴和牛や大将季、ミニトマト、ブロッコリーなど地元の農畜産物を贈呈しました。農畜産物を受けとった同部の東叶夢^{ひがしかなむ}キャプテンは、「食は自分たちにとってとても大切なものです。今回頂いた地元の農畜産物を食べて、入賞を目指して頑張ります」と決意を述べました。



甘〜い香りに包まれて 半世紀以上続く黒糖造り



阿久根市脇本の松木製糖工場では、11月下旬から12月中旬頃までサトウキビを使った黒糖造りを行いました。

11月28日、黒糖造り保存会の会員10人ほどが、サトウキビから汁を絞り、煮詰め作業等を行いました。この黒糖造りは、1948年から続いており毎年この時期になると周辺

には甘く香ばしい香りが漂い、地元では冬の風物詩として親しまれています。同工場の工場長で同会の川上秀樹代表は「これからも黒糖造りを続け、多くの人に黒糖を味わってもらいたい」と話していました。

なお、黒糖は同地区内の特産物販売所やAコープ、道の駅阿久根などで購入することができます。



持続可能な地域農業の実現へ 外国人労働力研究者を受け入れ



技能実習生を受け入れている農家を訪問

J Aは12月10日、外国人労働力を研究する早稲田大学名誉教授の堀口健治氏と北海学園大学の宮入隆氏を受け入れました。

当日、2人はJ Aの外国人技能実習制度について説明を受けたあと、農繁期に技能実習生を受け入れている農家を訪問し、状況調査を行いました。堀口氏は「生産者は技能実習生によるJ A請負制度を利用することで、収穫作業が捗り良い時期に良い品質のものを出荷できるようになっていた。労働力不足解消のための様々な工夫の仕方を知ることができた」と話していました。

特集

いよいよ出番！

か おん だい まさ き

加温大将季 鉢入れ式

令和3年産



有利販売を祈願し、テープカット！



今年も素晴らしいものができました！
園主 西田 学さん

いよいよ収穫の時！大将季に鉢入れ



11月22日、阿久根市脇本の西田学さんの園地で令和3年産加温大将季鉢入れ式が行われました。式には、JA生産者をはじめ市場関係者、行政、鶴翔高校の生徒らが参加。たわなに実った大将季に鉢を入れて品質を確認しました。令和3年産の加温大将季は、8月の長雨や日照不足により生育が心配されましたが、現在は果実肥大も良好で、糖度が高く酸切れも良く順調に推移しています。JA上宗光組合長は「近年、大将季は県内外でも人気が高まってきている。生産者の皆さんが一生懸命作った大将季をより多くの方に食べていただけるよう販売に力を入れていきたい」と話しました。



おいしい大将季が出来ました!

大将季生産者の皆さん

甘くてジューシーで最高です♡



大将季を試食!

生産者の想い...

「大将季が食べたい！」
「大切な人に贈りたい！」
消費者の皆さまが
選んで良かった柑橘No.1を
目指しています!

すごく立派な大将季です!



鶴翔高校の生徒も鋏入れ式に参加

大将季は、
JAギフトカタログや
JAオンラインショップ
などで購入できるよ!



←スマホは
こちらから



JAオンラインショップ URL
<http://www.ja-izumi.shop/product-list>



ギフトカタログ

JA独自のブランド牛
華鶴和牛が
 学校給食に!

地元の農畜産物を味わおう!
「阿久根グルメデー」



おっくんっ!

阿久根市立西目小学校
1年生の教室にお邪魔したよ!



11月25日、阿久根市内の小・中学校でJA鹿児島いずみ独自のブランド牛“華鶴和牛”を使った給食が振る舞われました。これは同市にある阿久根市学校給食センターが、子ども達に学校給食を通して地元の農畜産物の素晴らしさを知ってもらおうと「阿久根グルメデー」と称し、毎年行っている取り組みです。

当日は、阿久根市、JA鹿児島いずみ銘柄牛推進協議会、教育委員会、スターゼンミートプロセッサー(株)などが協力し、同センターに華鶴和牛の肉約100キロを提供しました。同センターは、華鶴和牛のステーキや阿久根産の野菜をふんだんに使った味噌汁など同市内の小学校9校、中学校3校分の約1,500食分を作りました。

西目小学校の児童らは「華鶴和牛おいしい!」と言いながら、嬉しそうに華鶴和牛のステーキを頬張っていました。

牛乳

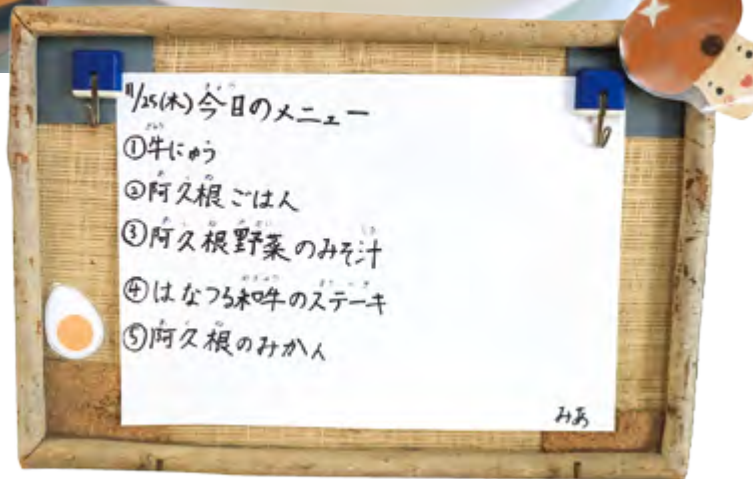
華鶴和牛のステーキ

阿久根のみかん



鶴翔高校の新米

野菜たっぷりの味噌汁



★阿久根産の食材をふんだんに使ったメニュー★

**徳丸校長先生(西目小学校)から
ひとこと**

児童たちには、おいしい農畜産物を農家の皆さんが丹精込めて作ってくれたことに感謝するとともに、食の阿久根を感じてほしい。

また、牛肉と言えば「華鶴和牛」となるよう、これからも児童たちに地元の食の素晴らしさを伝えていきたいです。



華鶴和牛のステーキ、完食したよ！！

農産物直売所

JA女性部の店より道いずみ

★リニューアルオープン★



冬の厳しい寒さが身にしみる今日この頃。皆さま寒さに負けず元気でお過ごしでしょうか。さて、今回は11月末にリニューアルオープンした農産物直売所「より道いずみ」をご紹介します。

採れたて！新鮮な野菜や果物がずらり！



昔懐かしい手作り菓子



惣菜や弁当も充実！

リニューアルして、
店内が広くなったことで
品物も増えました♪
ぜひ一度お越しください！
長友 晴美さん



17日は
より道デー

農産物直売所 JA女性部の店「より道いずみ」

出水市高尾野町下水流890

営業時間 8:30~17:00 TEL64-2660



皆さまのお越しを待ってます！



シェフ永井の おすすめ

洋風ブリ大根



【材料】(4人分)

- ブリ (塩を薄く振り1時間ほど置き、水気を拭いておく) 切り身4切れ
- ダイコン (2cm幅のいちよう切りにして下ゆでする) 1/4本
- ゴボウ (乱切りにして水にさらしておく) 1本
- ホールトマト 100g
- ニンニク (つぶしておく) 1片
- オリーブ油 大さじ2
- ローリエ 1枚
- モロッコインゲン (下ゆですて食べやすい大きさに切っておく) 2本
- パルメザンチーズ 適宜
- ④ (合わせだし汁)
- かつおだし 600ml
- 塩 小さじ1
- 料理酒 大さじ3
- みりん 大さじ3

【作り方】

- (1)フライパンにオリーブ油をひき、ブリ、ダイコン、ゴボウ、ホールトマト、ニンニクを入れ、中火でブリの両面を焼き上げる。
- (2)(1)のフライパンに④とローリエを入れ、落としふたをして強火で煮汁がなくなるまで煮詰める。
- (3)皿に(2)を盛り付け、パルメザンチーズを掛けてモロッコインゲンを飾り出来上がり。

●永井 智一 (ながい・ともかず)
茨城県笠間市にある「キッチン晴人 (ハレジン)」オーナーシェフ

こんにちは! 営業課です!

JA鹿児島いずみを
まるごとお届け!



発信日
4.1.1
vol.30



赤土 バレイショ

旬のおすすめ

内容(一部)

早春赤土バレイショ

5kg (L~2L) **税・送料込 2,500円**

10kg (L~2L) **税・送料込 3,500円**

かごしまブランドに指定されている
赤土バレイショ。長島の赤土で育ち、
ミネラルをたっぷり含んだ美味しい
バレイショです。

ぜひ一度ご賞味ください!!



【お問い合わせ】
園芸農産事業部 営業課

TEL 0996-64-2631 ・ 0120-212-631 (通販専用ダイヤル)
FAX 0120-322-631

JA鹿児島いずみ
オンラインショップ <http://www.ja-izumi.shop/product-list>



★うちの★アイドル★



平 乃凧ちゃん(2歳)

【ご両親：出水市野田町の平勇弥さん、麻亜弥さん】

元気でおてんばだけど、なんでもお手伝いしてくれる可愛い娘です。元気に大きく育てられるよう願っています。



さわやかさん

飯尾 諒 平 さん (24歳) 長島町城川内

◆職業は？

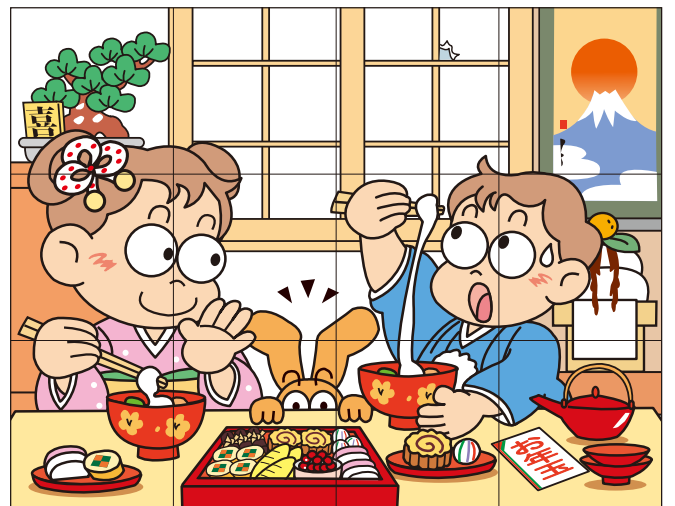
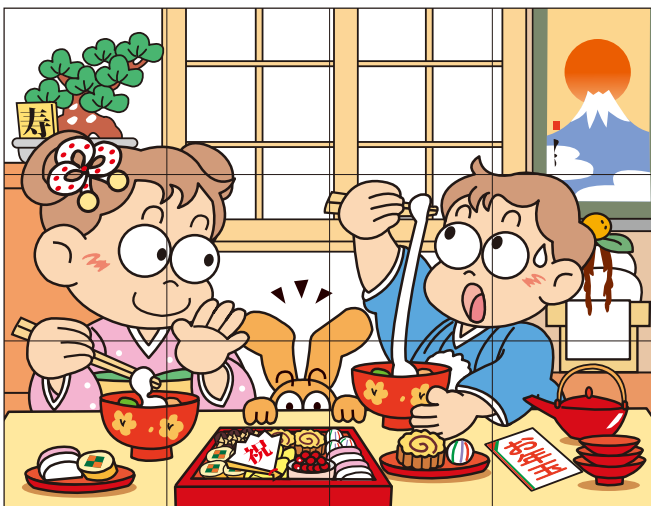
地元のクリニックで看護師として働いています。少しでも患者さんの力になれるよう、短いやりとりの中でどういった指導・アドバイスができるか考えながら仕事をしています。

◆休日の過ごし方は？

漫画やアニメを見たりして過ごしています。また、同級生らと週1回ほどバレーボールを楽しんでいます。

◆地域の好きなところを教えてください！

海もですが、特に空が綺麗だと思います。夕日がとても綺麗で大好きです。

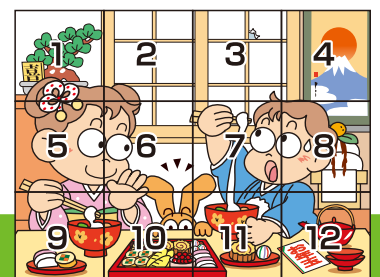


まちがいさがし

右のイラストには左のイラストと違う部分が5カ所あります。間違っている部分を右下の枠内の数字で探しましょう。

解答は18ページ

出題・イラスト：酒井栄子





河川敷走ろう会



◎どんなチームですか？

ランニングを1年に1回の人もいれば、毎日20km以上走る人もいます。走ることで繋がったメンバーです。みんなで汗を流し、1本の櫂を繋ぐ年1回の駅伝大会で集まるチームです。

◎代表者からメッセージ

これからもそれぞれの目標に向かって努力し、またこの場で笑顔で会いましょう。

★みんなのページへの★ 投稿大募集!



みんなのページでは、投稿コーナーの①うちのアイドル ②もじよかペットへの写真を大募集しています！たくさんのご投稿をお待ちしています！

* 応募要領 *

🐱 もじよかペット 🐶

プリント写真または携帯・デジカメで撮影した画像データをお送りください。
ペットの
①お名前
②年齢
③コメント（50字程度）
④飼い主のお名前・住所を記載ください。



★うちのアイドル★

プリント写真または携帯・デジカメで撮影した画像データをお送りください。
お子さまの
①お名前
②年齢
③コメント（80字程度）
④保護者のお名前・住所を記載ください。



「ほほえみさん・さわやかさん」「いつもありがとう（作文）」
「思ひ出写真館」へご協力いただける方もぜひご連絡ください。

応募先

〒899-0405 出水市高尾野町下水流890番地
JA鹿児島いすみ 総務部企画広報課宛
Tel:0996-64-2624
E-mail:izm-kikaku02@ks-ja.or.jp

🐱 もじよかペット 🐶



飼い主 出水市高尾野町の下靴美和子さん

お気に入りのおもちゃと一緒に玄関までお出迎え♪
いつも癒されてるよ。ありがとう！

農産

サツマイモ基腐病
つる割病は育苗床で防ぐ

北薩地域振興局
農政普及課出水市駐在

前田 二郎



基腐病等の被害拡大防止のため、育苗では以下の点に注意してください。

育苗ほ場の準備

育苗ほ場は、必ず殺菌効果のある土壌消毒剤（バスマミド微粒剤等）で消毒を行ってください。

また、消毒時は適切な土壌水分と地温15℃以上を確保しましょう。

健全いもの確保

病害が発生したほ場の種イモは使用しないようにしてください。

苗床に伏せ込む前に、病害発生イモや傷の多いイモ等があれば除去し、健全なイモのみ使用するようにしてください。



発病イモの除去

育苗期に発病した株は、地上部の変色やしおれ症状が見られるため、症状を確認したら直ちに種イモごと抜き取り、ほ場外に持ち出し処分してください。また、萌芽せずに腐敗する種イモも同時に掘り取り処分してください。

採苗方法と苗消毒

苗は、基部から離れるほど病原菌の感染リスクが低くなるので、地面から5cm程度離れた位置で採苗してください。

ベンレート水和剤による苗消毒は、初期の発病抑制効果が高いので必ず行うようにしてください（ベンレート水和剤500倍液に苗の基部を20～30分間浸漬）。

また、苗消毒は必ず採苗当日に行い、消毒液は使用日ごとに調整するようにしてください。



果実

柑橘類の冬季管理

北薩地域振興局
農政普及課出水市駐在

下村 正之



今年産の柑橘類は夏期の豪雨や秋期の乾燥といった極端な気象が見られました。それに伴い、日焼け果や裂果などの果実障害に加えて、秋ダニの発生で栽培に苦労した方も多いかと思えます。

今冬は寒気が強まるラニーニャ現象の影響で、寒波や降雪の発生が考えられます。気象情報をこまめに確認し、早めの備えで冬を乗り切りましょう。

貯蔵管理

腐敗果防止のために貯蔵庫内の適温適湿を心がけましょう。急激な乾燥は果皮に茶色の斑点を伴う「こはん症」を招くので、温湿度の確保や換気を行ってください。貯蔵中の腐敗果は速やかに取り除きましょう。



不知火のこはん症

(出典元：熊本県農業研究センター果樹研究所)

ポリ個装貯蔵条件は、不知火で5～10℃、湿度85～95%、甘夏で6～10℃、湿度80%が目安です。

土づくり

土壌改良は安定生産に欠かせません。苦土石灰や堆肥を施用して、表層根が増えるような土づくりに努めます。

せん定で縮間伐・樹高切り下げ

せん定を始める前に仕上がりイメージしましょう。樹の状態に応じて、混み合っている枝、強い立ち枝、下垂枝などを除去します。また、せん定鋏や脚立の使用でケガのないように十分注意してください。

せん定は複数年にかけて計画的に行い、管理しやすい省力園地づくりを心がけましょう。

越冬病害虫の防除

近年は暖冬傾向で、越冬病害虫が多くなっています。

冬期防除で病害虫の密度を下げておけば、春先以降の被害軽減を図れます。黒点病は枯れ枝除去、かいよう病やそうか病は発病枝葉の除去をしましょう。また、ハダニやカイガラムシ類などは、マシン油乳剤95の30～45倍散布が効果的です。1月中旬頃を目処に晴天日が続く日を狙って、樹全体に丁寧に散布しましょう。

園芸

そらまめ・実えんどうの管理について



園芸農産事業部
指導課

大野 泰 誉

そらまめの管理について

無霜地帯においては仕立本数を確保後、株間や誘引方法に応じてわき芽を整理しましょう。強い降霜が想定される地域においては、厳寒期にわき芽整理を行うと根を傷め株の回復が遅れる原因となるため、2月中旬以降に実施しましょう。なお、芯止まりが発生した枝は切り返しを行い、残してあるわき芽を利用して仕立てましょう。

枝本数の目安

誘引方法	株間	仕立本数	最終仕立本数
一条誘引	45cm	3本	5,500本
二条誘引	45cm	4本	5,900本
	50cm	5本	6,600本

実えんどうの管理について

無霜地帯では枝数確保後に不要なわき芽の整理を行い、降霜地帯では強いわき芽を予備枝として残しましょう。芯止まりが発生した場合は、開花節位付近のわき芽ほど開花までの節数が少ないため、優先的に利用しましょう。また、南海緑については主枝を7節前後で摘芯し、株元付近から発生するわき芽を利用しましょう。

品 種	1株間枝数	わき芽整理
まめこぞう	12~15本	主枝1本仕立てとし残りは整枝する
南海緑	25本	多めに残すが最終的には25本以下に整枝する

共通事項

- ◎強風対策としてほ場周辺に防風ネットを設置し、株元付近から誘引テープ等で枝を早めに固定しましょう。降霜被害が予想される場合は、前日夕方に防風ネットの下部30cm程度を上げ、ほ場内に冷気が滞留しないようにしましょう。
- ◎厳寒期は根の活動が弱く追肥の効果が低いため、追肥を行う場合はJポラス1000倍+コンリキ500倍による液肥のかん注を行いましょう。
- ◎プロテックα1000倍の定期的な葉面散布を行い、霜害の軽減に努めましょう。パスライト等の被覆資材も効果的です。



実えんどう



そらまめ

環境にやさしい農業用生分解性マルチ

あいさいマルチ

【環境配慮型資材による省力化と生産性向上】



(1)かんしょ収穫時の「ポリマルチ」「生分解性マルチ」の作業性の違い



(2)廃プラ回収の流れ(ポリマルチのみ)



お問い合わせ先 JA鹿児島いずみ資材課 ☎64-2632

役員会だより

※下記の協議事項はすべて原案通り承認決定されました。
 第8回理事会（令和3年11月25日）
 1）貸付審査

住宅ローン ネット申込のお知らせ



住宅ローン申込をインターネットで行えます！

お申込みは
「鹿児島いずみ農業協同組合 融資」
 で検索！もしくは、**こちらから↓**

24時間 365日
いつでもお申込みできます！
その他各種ローンも
ネット申込可能！



鹿児島いずみ農業協同組合 融資

検索

お問合せ先 JA鹿児島いずみ 本所 金融事業部 融資管理課

TEL（直通）：0996-64-2606
 フリーダイヤル：0120-63-8510

人間ドック受診案内

〈JA厚生連より◆人間ドック受診案内〉

各事業所では、人間ドック受診者の募集を行っています。お申し込み等詳細については、最寄りのJAまたは本所生活燃料課（TEL64-2625）へお問い合わせください。

受診日	事業所名	コース	募集人員
3 / 9	三 笠	女性	5人

年金無料相談

年金に係わる無料相談を、相談日の午前と午後、2カ所に分けて開きます。お気軽にご相談ください。
 開催日 令和4年1月5日(水)
 午 前 10時～11時30分まで
 米ノ津事業所会議室 ☎67-2025
 午 後 1時30分～3時まで
 江内事業所会議室 ☎85-5111
 相談員 社会保険労務士法人 MK 労務管理事務所

※新型コロナウイルス感染防止のため、ご利用希望の方は事前にお電話ください（予約制）

お詫びと訂正：12月号5ページの第32回鹿児島黒牛産地宣伝販売会の開催場所が「鹿児島県南九州市の㈱JA食肉かごしま南薩工場」とありますが、正しくは「鹿児島県曽於市の㈱ナンチク本社」でした。訂正してお詫び申し上げます。

ドルフィンポート跡地に **350台展示・販売!**
第40回 鹿児島県 JA自動車フェスタ
入場無料
 2022.2/4(金)・5(土)・6(日)
 AM9:00～PM4:00
 ドルフィンポート跡地
 鹿児島市本港新町5-4

みんなおいでよ!

祝 第11回 全国牛能力共進会 団体総合優勝
鹿児島黒牛 日本一
 JA自動車フェスタは
 第12回 全国牛能力共進会
赤の半フェスタ かいせき 2022
 を応援しています。

ご成約の方に
鹿児島黒牛 プレゼント!!

※新型コロナウイルスなどの状況によっては展示台数の変更、および中止になる場合がございます。

■主催 JA・JA鹿児島県経済連 ■協賛 JA鹿児島県中央会・JA鹿児島県信連・JA鹿児島県厚生連・JA共済連鹿児島県本部

楽しいイベントもりだくさん。ご家族、ご友人お誘いあわせの上ご来場ください!

新 JAの軽トラ登場!
 ビッグマイナーエンジン 全車、横滑り防止機構付
 全車、ダブルエアバッグ付

SUZUKI スズキ スキーター
 運転免許を返納してからの次の乗り物
 エンジンも水冷化して燃費も向上
 安全な走行が実現

お子様連れでも安心!!
親子でふれあう イベントコーナー
 キーホルダー 子ども免許証を作る

お買い得(特選車)コーナー
 安心・安全な車を
 お求めやすい価格でご提供!

JARON・保険コーナー
 JAグループのマイカーローン・自動車共済相談所

JADDOカードコーナーにて
JADDOカード 10ポイント 進呈!!

会場のご案内
ドルフィンポート跡地
 鹿児島市本港新町5-4
 開催日 2月4日(金)～6日(日)
 午前9:00～午後4:00

会場内には無料駐車場 完備

★お問い合わせは、お近くのJAまで。

メーカーへ交渉して
限定台数を超特価で
仕入れました。

アルミ地金の高騰でアルミ製品が大幅な値上げになります 春の農業資材 早期予約販売

限定台数が完売しましたら通常価格になります

限定 昭和ブリッジ 補強パイプ付強靱型(H)が **超特価!!**

これなら安心だ!
プロが選んだ最強の苗コン

お客様組立品

苗箱収納棚 60KH
苗箱収納枚数 / 60枚 斜め収納
■棚:6段×2列(1列に苗箱5枚収納)
・全長:1610mm・全幅:900mm
・全高:1220mm・棚間隔:164mm
・自重:24.5kg
通常 42,900円
限定特価 **33,800円**

お客様組立品

苗箱収納棚NC-64H
苗箱収納枚数 / 64枚 水平収納
■棚:8段×2列(1列に苗箱4枚収納)
・全長:1320mm・全幅:1280mm
・全高:1150mm・棚間隔:130mm
・自重:26.7kg
通常 46,000円
限定特価 **39,800円**

プロが選ぶ安心の「昭和ブリッジ」
管理機を1本のブリッジで
乗り降りできる!!

SKK180-50-0.3
・フレーム長さ:1800×有効幅500mm
・最大積載荷重(1本で):0.3ton
限定 **10本** 通常 22,200円
限定特価 **19,900円**

ネジレ・タワミに強く、軽量・頑丈設計!

SS180-30-0.8
・フレーム長さ:1800×有効幅300mm
・最大積載荷重(2本で):0.8ton
限定 **10本** 通常 37,900円
限定特価 **34,500円**

フレーム材に新設計のアルミ角パイプ型材を使用。長時間のネジレ歪みが少なく、安定して使用できます。

農機タイプブリッジ

AN180-25-0.5
・フレーム長さ:1800×有効幅250mm
・最大積載荷重(2本で):0.5ton
限定 **10本** 通常 23,400円
限定特価 **21,200円**

※苗棚収納棚・アルミブリッジは積載以外にも、お取り扱いができません。詳しくは
お問い合わせ先 JA 鹿児島いすみ 資材センターいづる館: TEL64-2655 申込受付期限 2022年2月21日(月)まで

いつもは主婦業。
おこづかいには、
農作業で副収入。

いつもはサラリーマン。
休日は、
農作業で副収入。

休日は、
農作業で副収入を
得ながら農業勉強!
いつか、プロの農家になる。

副業は農作業

農業に興味のある方の、
積極的な農業現場への参加をお待ちしております。

- ▶お試し体験で1日だけでもOKです
- ▶週1日だけの出勤でも構いません
- ▶農業の知識や経験はなくても大丈夫です



地元の農業を自分たちで守ろう!

～作って応援! 食べて応援～

お問い合わせは
こちらから

JA 鹿児島いすみ 営農支援部
長島職業紹介所 TEL 0996-88-6661
営農支援課 TEL 0996-68-1038

いらすとボード



阿久根市折口
P.N ペンギンさん



出水市武本
P.N わたみんさん



出水郡長島町
坂元 ミナ子さん



✉ 出水のみかんがおいしい季節がやってきましたね。遠方の知人に送ると必ず喜ばれます。甘みがダントツで子どもたちに人気のようです♪
(出水市下鯖町 P.N くまママさん)

🌱 JA管内のみかんは甘くておいしいですよー子どもにも人気なのも納得です。2個3個とあつとという間に平らげてしまいます。

✉ いづるくん奨学金第1期生がとても興味深かったです。後継者育成を計画的に進められることで、意欲的



に営農に取り組まれている若者の笑顔が眩しいですね。
(出水市野田町 P.N たあちゃんさん)

🌱 いづるくん奨学金第1期生のみなは、とても生き生きとした表情で農作業に励んでいて、今後が楽しみで仕方ありませんでした。若い世代が安心して農業に取り組めるよう、JAではこれからもしっかりとサポートしていきます！

✉ 柿についての豆知識が面白かったです！二日酔いで困っている人がいたら柿を勧めようと思いました！
(大阪府交野市 P.N あいさん)

🌱 普段何気なく口にいっている食べ物も意外と知らないことがたくさんありますよね。農家さんならではの知恵や知識など、今後ご紹介していきます。



いづるくん活動の舞台裏や地域のみなさまとの交流などオフショット写真を公開していくよ!!

JA KAGOSHIMA IZUMI

11/15 鶴荘幼稚園のみんなからかわいいプレゼント



♡♡ #毎年ありがとう
#かわいい笑顔に癒されました



♡♡ #いづるくんも癒しそう
#また遊びにきてね～☆



11/25 阿久根グルメデー (西目小学校)



♡♡ #みんなを見守るいづるくん
#たくさん食べて大きくなってね!

11/27 JAアグリ博in鹿児島市



♡♡ #いずみの農畜産物をPR!
#他JAとも交流を深めたよ☆

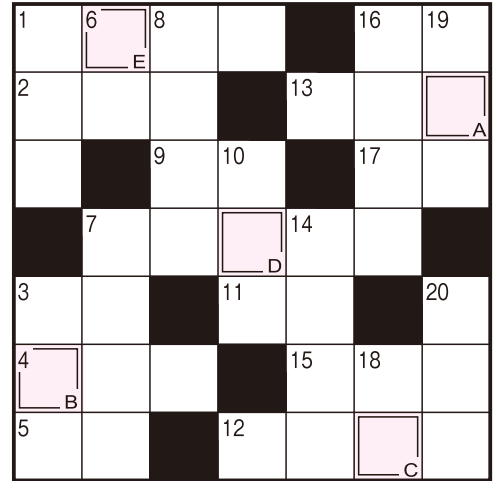


♡♡ #いづるくん現る!
#ちびっこに大人気♪

頭の体操 クロスワード

出題●ニicoli

二重マスの文字をA～Eの順に並べてできる言葉は何でしょうか？



解答欄

A	B	C	D	E
---	---	---	---	---

11月号の
解答



ヨコのカギ

- 1月の第2月曜日は——の日。国民の祝日です
- 旅支度で、旅行かばんに——を詰めた
- 下手な鉄砲も——撃ちや当たる
- 北海道東部の市。自然豊かな湿原が有名です
- 水が混じって軟らかくなった土
- これが三つで三振
- 土を盛り上げて作ります
- 植物の葉や車の窓などに氷の結晶が付いたもの
- 「住めば都」とか「猫に小判」とか
- 果物——を使ってリンゴをむいた
- 遠回りをすること
- 初夢で見ると縁起が良いといわれる鳥
- やっぱり自分の——が一番落ち着きなあ

タテのカギ

- オイルショックともいわれる——危機
- 分度器で測ります
- 栗の実のトゲトゲ
- 春の七草の一つ。ダイコンのことで
- 遊園地で——コースターに乗った
- おでんに添える黄色い薬味
- 年下の女きょうだいのこと
- 屋外で行うことも多い教科
- ミカンのものは手でむけます
- おしゃれな——でランチを楽しんだ
- 「オリオン」「おおいぬ」「カシオペア」といえば

- 【11月号クイズ当選者】
当選おめでとうございます。
- ★ 森 くに子さん 出水上市上鯖淵
 - ★ P.N テルコチャンさん 出水市汐見町
 - ★ 石井 優翔さん 出水市下大川内
 - ★ P.N ふっさん 出水市高尾野町下水流
 - ★ 小島 晴美さん 出水市高尾野町江内
 - ★ 松本 ゆずかさん 出水市野田町
 - ★ 山下 麻友さん 阿久根市高松町
 - ★ P.N みけねこさん 阿久根市脇本
 - ★ P.N ムツムツさん 長島町諸浦
 - ★ 諏訪 理美さん 長島町平尾
 - ☆ 応募数：99通
- 答えは「カンツバキ」でした。

クイズ・おたより・投稿等 応募方法と送り先

8 9 9 0 4 0 5

出水市高尾野町
下水流890番地
JA鹿兒島いずみ
企画広報課宛

送り先

解答 ○ A ○ B ○ C ○ D ○ E
郵便番号・住所
氏名(ペンネーム)・年齢
職業・電話番号
本紙への感想や要望、JAに対する
ご意見などをお書きください。
※ペンネーム希望の方も氏名は
必ず記入してください。

記入例(横書きも可)

記入例を参考にどしどしご応募ください。
Eメールでも受け付けています。

✉ izm-kikaku02@ks-ja.or.jp

クロスワード

- しめきり ▶ 令和4年1月31日消印有効
当選発表 ▶ 令和4年3月号
賞品 ▶ 正解者の中から抽選で10名様にAコープ商品券をプレゼントします。



広報紙「ほほえみ」へ対するご意見・ご要望・情報などお寄せください。

☎ (0996) 64-2624 (企画広報課)

あとがき Editor's Note

三女である小学2年生の娘が、今年から本格的にバドミントンを始めました。二女(5年生)も一緒に練習しており、試合形式の練習では、始めたばかりの三女はボコボコにやられて半泣きになってしまいますが、基礎体力をつけるためのランニングやフットワーク強化に向けたサーキットメニューでは、最後まであきらめることなく二女に食らいついて頑張っています。

姉妹でダブルスを組んで試合に出る日も、そう遠くはなさそうです。そして、いつかは2人ともシングルスで私をボコボコにしてくれる日を楽しみにしています。(聡)



農業者はもちろん
農業者以外の方でも
ご利用いただけます。



©よりそう

JAバンクローン

二刀流 マイカー 教育 キャンペーン

《キャンペーン期間》 令和3年12月1日(水)～令和4年4月30日(土)



今ならお得なキャンペーン金利!



マイカーローン

基準金利

年 **1.0%**

(固定金利/保証料別)

教育ローン(一般型)

基準金利

年 **1.5%**

(固定金利/保証料別)



マイカーローンはこちら!



ネットで24時間
仮申込み受付中!

QRコード読み込み後、画面を下にスクロールいただき、お住まいの郵便番号を入力してお手続きください。



教育ローンはこちら!

JAバンク鹿児島

JAバンク鹿児島

こんにちはAコープです!
今年もAコープをよろしくお願ひ致します!



今年もAコープは、組合員の皆様の暮らしのお手伝いをする為「地産地消」「安心・安全」にこだわった商品を取り揃え、皆様のご来店を心よりお待ちしております。

2021年11月18日～21日

地産地消鹿児島を食べて応援!

JAグループ

秋のたわわ祭り
開催いたしました!

生産者の皆様には、新鮮な野菜・果物をたくさん出荷いただきました!

また、今回は県下13JAより「自慢の逸品プレゼント!」企画を実施。JA鹿児島いずみより旬の「大将季」を送っていただきました。

JA鹿児島いずみ

だいまさき
大将季



ご予約承ります! ※1月より

2月3日は節分恵方巻

食べやすいハーフサイズ等種類も豊富にご準備しております! どうぞご利用ください。

今年の恵方は北北西

