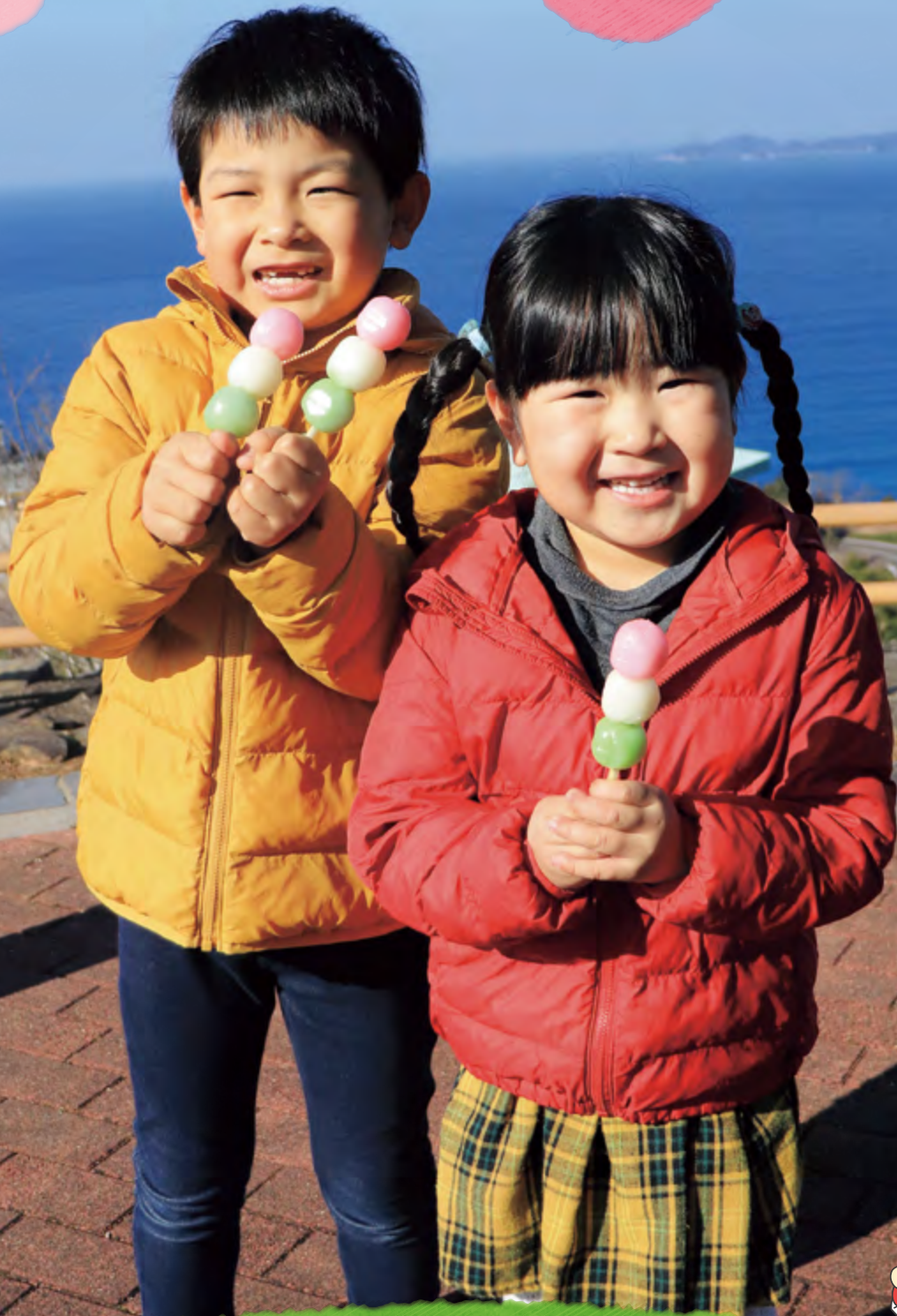


4 2022
月号

No.361

ほほえみ



リニューアル



JA鹿児島いずみ
<https://ja-izumi.or.jp/>



新しい夢 どんどん
育てよう明日を
JAグループ鹿児島



いつるくん
JA鹿児島いずみ
キャラクター



目次 4月

農を訪ねて…………… 6

スナップエンドウ農家 牧内 健志さん
阿久根事業所管内

【お知らせ】

JA鹿児島いずみ
公式ホームページが新しくなりました！…… 8

地域×JA いづるくんNEWS …………… 3

新規就農者への支援対策が充実・強化されます!! …………… 5

食を育むおいしいページ …………… 10

みんなのページ …………… 12

農作業、農ライフ!! …………… 14

JAインフォメーション …………… 16

おしゃべり読者コーナー…………… 18

頭の体操クロスワード・クイズ当選者発表 …………… 19

令和4年度 営農塾の開催について …………… 20

今月の表紙

花より団子 ♡

村上 颯汰くん (6)

香帆ちゃん (4)

【ご両親：長島町蔵之元の村上綾祐さん・智香さん】

Q.好きな食べ物はなんですか？

颯汰くん&香帆ちゃん：
バナナ、りんご、みかん!!

Q.大きくなったら何になりたい？

颯汰くん：バスの運転手さん！
香帆ちゃん：お花屋さんになりたいです！

●ご両親から一言

仲良く元気に大きくなってね!!

いづるくん：二人とも美味しそうにお団子を食べていたよ！お花もいろいろ、長島町のきれいな海を眺めながら食べるお団子はまた格別だよね♪



●わたしたちのJA

正組合員：5,981人 准組合員：10,612人 合計：16,593人 出資総額：38億450万7千円（2月末現在）



立派なタケノコが出揃う タケノコ品評会

J A 筍部会と出水地区特用林産振興会は2月22日、本所でタケノコの栽培・出荷技術、生産意欲の向上と商品の均一化などを目的に出水地区早掘りタケノコ品評会を開きました。

当日は、J A や北薩地域振興局の職員など関係者4人が、3本1組で出品された12点を、形状・色・商品性など10項目について一つひとつ手に取り、入念に審査しました。審査の結果、松元栄洋さんのタケノコが見事最優秀賞に輝きました。審査講評では北薩地域振興局林務水産課の中島雄二係長が、「2月中旬の地温が低く、タケノコの発生が少ない中であつたが、出品されたタケノコはどれも甲乙つけがたく素晴らしいものだった」と評価しました。

なお、成績は次の通りです。

最優秀賞	松元 栄洋さん	出 水
優 秀 賞	平床 時治さん	阿久根
	神之田 光二さん	高尾野
優 良 賞	盛永 宏史さん	阿久根
	田中 勇一さん	阿久根



一つひとつを入念に審査



最優秀賞に選ばれた松元さんのタケノコ



環境対策と作業効率向上へ！ 畜産(株)の豚舎改修・建て替えが完了

J A 鹿児島いづみの関連会社で、主に豚の生産から肥育、販売を行っている鹿児島いづみ畜産(株)は2月15日、江内農場と三笠農場の豚舎完成検査を行いました。

同社では、昨年9月から2カ所の農場を対象に改修・建て替え工事を進め、江内農場の子豚育成舎は施設改修による増設、三笠農場の肉豚舎は掻き取り方式の豚舎から発酵床豚舎へと建て替え、環境対策と作業効率向上を目指します。完成した豚舎を見学した同社の京田提樹社長は「素晴らしい施設が完成した。地域に貢献できる会社を目指していきたい」と話しました。

また、3月9日には竣工式を執り行い、今後の同社の発展を祈願しました。

なお、今後は豚舎内の洗浄・消毒を行ったあと床材を仕込み、4月中旬頃には豚を導入する予定です。



三笠農場の発酵床豚舎



完成した豚舎内を確認



J A京田常務が 中学校で職業講話！



講話を行うJ A京田常務

3月3日、J A京田提樹常務が出水中学校で職業講話を行いました。この講話は、同中学校1年生の進路学習の一環として毎年行われているものです。

当日は、様々な職に就いている12人が講師となり、生徒らに働くことの厳しさや楽しさ、中学生の時期に必要なことなど実体験を踏まえながら伝えました。農業コースの講師を務めた京田常務は「J A管内には美味しい農畜産物がたくさんあります。いっぱい食べて農業や地元の素晴らしさを感じてほしい」と話しました。



出荷最盛期を前に 紅甘夏の貯蔵状況や品質など調査



生産者の倉庫にて紅甘夏の品質を確認

J A甘夏専門部会は2月14日、管内の紅甘夏生産者の貯蔵倉庫を巡回し、収穫後の貯蔵状況と品質を確認しました。

当日は、同部の大野健志部会長が「品質の良い紅甘夏を消費者に届けられるよう貯蔵・品質管理を徹底しましょう」とあいさつ。県・J A・部会関係者らが貯蔵庫を調査し、果実の状態確認や品質ロスを防ぐための換気、家庭選別の徹底を呼びかけました。

今後も、同部では貯蔵状況や品質の確認を行いながら、良質な紅甘夏の計画出荷に取り組んでいきます。



「今年も持ってきたよ」 J A女性部が手作り味噌を配布



手作り味噌を配る女性部員

J A女性部は、3月上旬～中旬にかけて管内の約1,000人の高齢者に手作り味噌を配布しました。これは同部の部員らが毎年行っているもので、対象者は管内の75歳以上の一人暮らし高齢者と85歳以上の夫婦です。

3月8日、同部阿久根・三笠支部で配布が行われ、同部員の松永和子さんは「今年も持ってきたよ」と、メッセージカードを添えた手作り味噌を高齢者らに手渡しました。手作り味噌を受け取った松永キヨミさんと松永ツヤ子さんは「ありがとう。すごく嬉しいよ」と、とても喜んでいました。



トラブルを未然に防ごう トラクター点検会



点検作業を行うJ A整備士

J Aでは3月上旬から、トラクター等の点検会を開催しました。この点検会は、事前の点検によって農機のトラブルを未然に防ごうと毎年田植え期前に行っています。

3月8日、J A農機センター（出水）には農繁期を前に多くのトラクター等が持ち込まれ整備士らは点検作業に追われていました。農業機械課の竹林浩明課長は「これから田植えの季節を迎え忙しくなるが、農家の皆さんの作業効率が少しでも上がるよう協力していきたい」と話していました。

新規就農者への支援対策が充実・強化されます!!

令和4年度当初予算案が令和3年12月24日に閣議決定され、新規就農に向けた支援策等が拡充・強化されることとなりました。今回は「新規就農者育成総合対策」のうち、資金面の支援および経営発展の支援の概要についてご紹介いたします。内容等をご確認の上ご活用ください。



1. 資金面への支援（継続）

国が10割負担する担い手支援対策の「経営開始資金」および「就農準備資金」、「雇用就農資金」は実質的に支援内容が継続されます。

メニュー	主な概要	主な変更点
経営開始資金 (継続)	1. 新たな経営開始者に対する支援 $12.5 \text{ 万 / 月 (150 万円 / 年)} \times \text{最長 3 年} = 450 \text{ 万円}$ 2. 補助率：国 10/10	国からの支払方法は、年払いだったものが、 月払いも可能 に！ （選択制）
就農準備資金 (継続)	1. 研修中の研修生に対する支援 $12.5 \text{ 万円 / 月 (150 万円 / 年)} \times \text{最長 2 年} = 300 \text{ 万円}$ 2. 補助率：国 10/10	
雇用就農資金 (再編)	1. 就農希望者を新規雇用する雇用元への支援 $60 \text{ 万円 / 年} \times \text{最長 4 年} = 240 \text{ 万円}$ 2. 補助率：国 10/10	120万円/年×最長2年間だったものが、 60万円/年×最長4年間 に変更。

2. 経営発展への支援（経営発展支援事業）（令和4年度からの新規事業）

上記1の資金面の支援に加え、機械・施設等の導入を支援する対策が令和4年度より新たに追加されます。この事業は親元就農者も対象となります！

〔経営発展支援事業の主な概要〕

- 対象者：49歳以下で令和4年度に新たに農業経営を開始する認定新規就農者であって、都道府県から支援を受ける者
- 補助率：都道府県支援分の2倍を国が支援（国の補助上限1/2）
 〈例〉国 1/2、県 1/4、本人 1/4
- 支援額：補助対象事業費上限 1,000万円
 （上記1の「経営開始資金」と同時利用も可能。ただし、同時利用の場合、当該事業の補助対象事業費上限は500万円となります。）
- 対象経費：機械（軽トラ除く）・施設、家畜導入、果樹・茶の新植・改植、機械等リース料等
 （初期投資的な経費を対象とし、本人負担分について融資を受けていることが条件となります。）

※事業に関するデータは、下記のURLに記載されておりますので、ご参照ください。

新規就農者育成総合対策：https://www.maff.go.jp/j/budget/pdf/r4yokyu_pr58.pdf



目指すは、日本一甘くてきれいな
スナップエンドウ



周りの人に支えられて

就農以前は、熊本県でブランド品を販売する仕事をしていました。いつかは鹿児島に戻りたいと思っていたところ、妻が背中を押してくれたことや平成28年に熊本地震を経験したこともあり平成29年に地元に戻ってきました。最初は農業一本でやっていけるのかわからず再就職も考えましたが、自分で農業経営をしてみたい気持ちが強く、また父も農業をしており畑やハウス、トラクターなどもあったためコストがかからず始めやすいと思いついに就農を決意。行政の指導員の方からの勧めもあり、初心者でも作りやすいスナップエンドウの栽培を始め、平成30年2月に就農しました。農業は全くの未経験で知識もほとんどありませんでしたが、近くにいる人たちが気にかけてよく畑を見に来てくれたので、農業を始めるのに自然と不安な気持ちはありませんでした。

農を訪ねて

スナップエンドウ農家

牧内 健志たけしさん

阿久根事業所管内



苦労した先にある喜び

スナップエンドウは比較的育てやすい品目ですが、良い品質のものを作るとなるとやはり栽培管理が重要になります。小さい面積でたくさんの実が作れるよう、私のハウスでは親づる（主枝）から子づる（分枝）まで成らせる追いかけて取り栽培を取り入れていきます。豆類の栽培は、水の管理が非



常に重要ですが、追いかけて取り栽培を取り入れることで水をやるタイミングや量を判断するのがとても難しいです。そのため、水を切らさないよう常に細心の注意を払っています。また、人間が過ごしやすい環境と同じ状態にすることで健康なつるに育つので、温度・湿度管理にも気を付けています。農業は手間がかかり大変ですが、手間をかけた分だけちゃんと返ってくるのですごく魅力的な職業だと思えます。特に今年は甘く

おいしいものができていて、糖度計で測ったところ実の糖度が16度もありました。びっくりしたと同時にとても嬉しかったです。

農業の魅力を伝えたい

これからはさらに収量を上げること、そして農業人口を増やすことが目標です。そのためには、まずは自分ももっと農業で稼いでモデル農家になれるよう頑張りたいです。そして、若い世代に農業の



楽しさや魅力を伝えるとともにアドバイスをしていけたらと思います。

今後、農業に興味を持つ人や「農家のお嫁さんになりたい」と言う人が増えてくれることを願っています。

消費者の皆さまへ

管内は豆の産地ですが、スナップエンドウを食べたことのない子ども達も多いみたいなので、今後は地元で食べてもらえる機会を作っていきたいと思っています。子どものおやつやお酒のお供に最高ですので、皆さんぜひ一度スナップエンドウを食べてみてください。

Profile



牧内 健志さん(41)
阿久根事業所管内

【略歴】
昭和55年 生まれ
平成21年 結婚
平成30年 就農

【経営品目】
・スナップエンドウ
・オクラ

農業を通して、
たくさんの人に恩返しが
できていますか



10年後の自分へ

島いずみ 新しくなりました！

より分かりやすく
より見やすくなりました！

JA鹿児島いずみは、
公式ホームページのリニューアル
を行い、3月1日から一般公開しました。
ホームページ上ではJAの事業内容等を
はじめ管内の農畜産物や各種サービスなど
について詳しく知ることができます。また、
栽培暦やセリ市名簿など生産者向けの
情報等も掲載していきますので、
皆さまぜひご活用ください！



求人・採用案内
JAで働く先輩職員の声やよくある質問を掲載しているよ！



広報紙バックナンバー
過去に発行した広報紙も見る
ことができるよ！



JA鹿児島いずみの特産品
管内の農畜産物の特徴や魅力などを紹介しているよ。気になった農畜産物はオンラインショップで購入することができます。

困った時や各店舗・施設に問い合わせたい場合は…
「困った時の連絡先」または「連絡先一覧」にアクセスし、電話番号をタップすれば、スマホからすぐに電話をかけることができます！



いろんな情報が
満載だよ！
僕のプロフィールも
公開しているので
ぜひチェック
してみてね〜♪

スマホ版の
画面



◀ JA鹿児島いずみ公式ホームページ
<https://ja-izumi.or.jp/>

J A 鹿 児

公式ホームページが



PC版の画面



FacebookやLINEもチェックしてみてね!

農畜産物のお求めはこちら!

各種おしらせやイベント・キャンペーンのご案内など最新情報を随時更新!

スマホにも対応!



スマホ版の画面



正職員、短期アルバイトなどの求人が確認できます。

いづるごはん

丸ごと新玉ねぎのコンソメスープ



今回は、より道いずみで紹介した新玉ねぎを使って「丸ごと新玉ねぎのコンソメスープ」を作ってみましたよ！



●材料 (2人分)

- ・新玉ねぎ……………2個
- ・ベーコン……………2枚
- ・水……………400ml
- ・コンソメ(固形) ……1個
- ・油……………適量
- ・パセリ……………適量
- ・塩コショウ ……適量

●作り方

- ①ベーコンは7mm幅に切っておく。
- ②新玉ねぎは茎と根本を切り落として、上下に十字の切れ目を入れラップに包み電子レンジ(500w)で5分程加熱する。
- ③鍋で油を熱し①を入れて炒めたら、水、コンソメ、②を加えて8分程煮る。
- ④最後に、塩コショウで味を調べ、みじん切りにしたパセリを散らせば完成！



新玉ねぎは、加熱することでさらに甘みがグッと増すよ！丸ごと1個、あっという間に食べちゃった♪



農産物直売所 JA女性部の店「より道いずみ」

出水市高尾野町下水流890

営業時間 8:30~17:00 TEL64-2660

農産物直売所

JA女性部の店 より道いずみ



新玉ねぎのご紹介



これからも健康に気をつけ、新玉ねぎを作り続けていきたいです。

中園 文男さん
(出水市今釜町)

桜が見ごろを迎える季節になりました。一刻も早くコロナが終息し、みんなでお花見を思いっきり楽しみたいものです。

さて今回は、甘くてみずみずしい「新玉ねぎ」をご紹介します。

出水市今釜町の中園文男さんは夫婦で新玉ねぎを作って約13年。きれいで大きい実が出来るよう有機肥料を利用した新玉ねぎ作りに日々励んでいます。そんな新玉ねぎの魅力はなんと言っても新鮮で辛みがほとんどないところだそうで、葉から茎、実まで全部食べることができます。オススメの食べ方は、葉は魚と煮付けて、茎は天ぷらに、実はサラダや炒め物、味噌汁に入れて食べるのが美味しいのでオススメとのこと。また、中園さんは「新玉ねぎは血液をサラサラにするので、ぜひ健康のためにも皆さんに食べてほしい。私は1日1個食べていますよ」と教えてくれました。

どんな料理にも使えて、トロツとした甘さがたまらない新玉ねぎ。ぜひ皆さんもご家庭で味わってみてはいかがでしょうか。



シェフ永井の おすすめ

新ジャガイモと 芽キャベツのサラダ



【材料】(2~3人分)

- 新ジャガイモ
(下ゆでして半分に切り皮付きのまま素揚げしたもの) 小8個
芽キャベツ (下ゆでして半分に切る) 3個
ウレイ (細切りにする) 2本
赤ジソふりかけ 適宜

④あえ衣

- マヨネーズ 大さじ2
ナンブラー 小さじ1
酢 小さじ1
砂糖 小さじ1/2
塩昆布 大さじ1

【作り方】

- (1)ボウルに④のあえ衣を混ぜ合わせる。
- (2)(1)のボウルに揚げたての新ジャガイモと芽キャベツ、ウレイを入れざっくりと混ぜる。
- (3)(2)を器に盛り付け、お好みで赤ジソふりかけを振り出来上がり。



●永井 智一 (ながい・ともかず)
茨城県笠間市にある「キッチン晴人(ハレジン)」オーナーシェフ

こんにちは! 営業課です!

JA鹿児島いずみを
まるごとお届け!



発信日
4.4.1
vol.33

旬のおすすめ (内容一部)

ふるさと味わいセット

- セット内容
- 山水米2kg
 - 女性部味噌
 - 豚みそ(鶴翔高校)
 - 甘夏ドレッシング
 - 季節の野菜

5,000円 消費税送料込

※季節の野菜は時期によって変わりますのでご了承ください。

旬の野菜や
果物、加工品などが
たっぷり詰まった
お得なセットです。



☆JA鹿児島いずみ管内のうまかもんをお届け☆

ふるさと味わいセット

【お問い合わせ】

TEL 0996-64-2631 ・ 0120-212-631 (通販専用ダイヤル)

園芸農産事業部 営業課

FAX 0120-322-631

JA鹿児島いずみ
オンラインショップ <http://www.ja-izumi.shop/product-list>





いつもありがとうございます!!



さわやかさん

藤野 ^{なおと}直翔さん (29歳) 出水市高尾野町

◆職業は？

都会で働いていましたが、やっぱり田舎が好きだなと思い3年前に地元に戻り、電気工事の仕事をしています。初めは全く知識もなく一から覚えなくてはいけなかったため大変でしたが、毎日充実していて楽しいです。

◆休日の過ごし方は？

今はコロナ禍のためなかなか行けませんが、友人と飲みに行くのが休日の楽しみです。また、バイクの免許を取る予定なので、早く友人とツーリングしたいです！

◆地域の好きなところを教えてください！

住みやすく、優しい人が多いところが好きです。

の	で	く	ま	あ	ブ	マ	ト	帰	行	て	△
専	ほ	す	て	す	く	た	に	く	オ	付	き
が	く	楽	あ	り	れ	い	み	て	は	ま	い
大	は	し	と	ろ	本	大	ル	の	来	帰	早
す	、	い	て	わ	お	て	り	の	日	ま	り
さ	お	み	も	せ	く	行	練	は	す	も	家
で	父	父	や	て	の	ア	習	、	お	を	大
す	せ	さ	さ	く	事	て	ラ	に	ソ	そ	出
ん	ん	し	お	を	く	人	来	フ	く	て	い

【お父さん】 孝さん
【作文】 長島町立蔵之元小学校3年
清水峻くん



高尾野ソフトボールスポーツ少年団

あつまれ きばっ人!!

Qどんなチームですか？

高尾野小学校2～6年生の14人が所属しています。週に3回、基本から応用・実践まで、ソフトボールを楽しみながら技術向上・成長を図っています。団体活動を通して、仲間の大切さ、挨拶や礼儀等、将来に繋がる人間育成を目指しています。

Q代表者からメッセージ

小学生らしく、楽しむときは全力で楽しむ！！やる時は真剣に！！メリハリつけて大きく成長しよう。

思い出写真館



№
121

東島 安枝さん
(88歳)

野田事業所管内



「ながれぼし一座」のみなさん(東島さん:中央)

いつの頃の写真ですか？

平成30年9月、鹿児島市民文化ホールで開催された「ゆめ・ときめき鹿児島ねりん大会」に出水地区代表として参加した時の写真です。

その頃のお話を聞かせてください

私は昔からとにかく踊りが大好きで、空想の物語を作り、その物語にあった踊りやセリフを作るのが楽しみでした。57歳くらいの頃に、「上海だより」という曲に踊りとセリフを付けて、踊りが好きな同じ集落の

メンバーとお寺で披露したところ、とても評判が良く、色んな所から声がかかるようになり、地域の様々な行事やイベント等で披露するようになりました。そしてある時、「ゆめ・ときめき鹿児島ねりん大会」の関係者から「大会に出て踊りを披露してみないか」と勧められ「ながれぼし一座」というチーム名で大会に参加しました。大会ではみんなで楽しんで踊ることができ、また他のチームの人から「踊りを習いたい」と言われるほど大好評だったのでとても嬉しかったです。

現在は、コロナ禍で踊りを披露する機会がなく寂しいですが、コロナが終息したらまだお披露目できていない新しい踊りをみんなに見てもらいたいです。

★みんなのページへの★

投稿大募集!



みんなのページでは、投稿コーナーの①うちのアイドル ②もじよかペットへの写真を大募集しています！たくさんのご投稿をお待ちしています！

* 応募要領 *

もじよかペット

プリント写真または携帯・デジカメで撮影した画像データをお送りください。
ペットの
①お名前
②年齢
③コメント(50字程度)
④飼い主のお名前・住所を記載ください。



うちのアイドル

プリント写真または携帯・デジカメで撮影した画像データをお送りください。
お子さまの
①お名前
②年齢
③コメント(80字程度)
④保護者のお名前・住所を記載ください。



「ほほえみさん・さわやかさん」「いつもありがとう(作文)」
「思い出写真館」へご協力いただける方もぜひご連絡ください。

応募先

〒899-0405 出水市高尾野町下水流890番地
JA鹿児島いすみ 総務部企画広報課宛
Tel:0996-64-2624
E-mail:izm-kikaku02@ks-ja.or.jp

もじよかペット



か
か
夏
々
(5歳♂)

飼い主 阿久根市脇本の中村幸満さん

トイプードルの夏々くんです。よろしくワンダフルです。

畜産 飼料作物栽培のポイント

北薩地域振興局 農政普及課出水市駐在 田上 美紀



① イタリアンライグラスの収穫

春先は天気不安定で、収穫作業は天気予報とにらめっこ…。でも草の栄養価は生育時期により大きく変化します。育成牛や子牛には蛋白含量の多い出穂前を、成牛用には繊維含量の多い出穂期以降を意識した収穫計画で、牛の要求に応じた粗飼料を確保しましょう。

(単位: %, () 内は乾物中)

区分	水分	粗蛋白質	粗繊維	TDN
出穂前	83.7	3.0 (18.4)	3.2 (19.6)	11.8 (72.2)
出穂期	84.7	2.1 (13.7)	4.3 (28.1)	10.6 (69.2)
開花期	78.3	1.8 (8.3)	6.9 (31.8)	12.9 (59.5)

表1 イタリアンライグラス1番草 栄養価 (日本標準飼料成分表(2009年版)より抜粋)

② ソルゴーの栽培基準

基肥

10aあたりN10kg P20kg K10kgが基本です。堆肥多用等で塩基バランスの崩れが心配な場合は、土壌診断を受けましょう。

播種時期・播種量

平均気温が15℃を超える、5月中旬以降が播種適期です。散播で10aあたり2~4kgが適量です。細茎にしたい場合は範囲内で増量しますが、台風襲来前にしっかり根を張るよう遅播きは避けましょう。

収穫適期

青刈は出穂期前後、サイレージ調整時は乳熟期~糊熟期に収穫します。草丈1m以下の若刈は青酸中毒の恐れがあるので避けます。

追肥

刈取毎に、10aあたりN5kg K5kgが基本です。

期待収量

生草で10aあたり5~10t(乾物0.7~1.5t)。地上10~15cm程度の高刈にすると、再生が良好です。



農産 甘しょの定植について

園芸農産事業部 指導課

大田 昭浩



サツマイモ基腐病の基本的な3つの対策(畑に菌を持ち込まない対策・畑で菌を増やさない対策・畑で菌を残さない対策)を行い、増収対策に努めましょう。

① 畑に菌を持ち込まない対策

育苗ほ場で基腐病を確認した場合は、ほ場外に種いもごと持ち出し除去しましょう。また、定植苗の消毒は徹底しましょう。

② 畑で菌を増やさない対策

ほ場の排水対策と発生が確認されたら苗ごとほ場外に持ち出し除去しましょう。また、5月下旬~6月上旬頃と7月下旬~8月中旬の頃にアミスター20フロアブルの予防散布を行いましょう。

③ 畑に菌を残さない対策

収穫後に速やかに耕耘し、残渣処理を行いましょう。収穫においては、植え付け後150日以上を目安にもの肥大を見ながら、適期の収穫と計画出荷に努めましょう。

採苗

外気に1週間程度ならした丈夫な苗を採ること。

葉数8~10枚程度伸長したつるを基部2~3節残して切ること。

苗消毒

採苗後は、ベンレート水和剤500倍液に30分浸漬し、基腐病・つる割病の予防を徹底しましょう。

取り置き苗

苗消毒後、倉庫など光や風の当たらない場所に4~5日束ねて立てて置くこと。1mm程度発根した苗を植えることで活着対策となります。

下に濡れむしろ等を敷き、透明ポリフィルムで被覆し、湿度を保つと発根が速くなります。

植付

植え込み節数を5節以上確保しましょう。また、早植え、マルチ栽培を行うことで、いもの肥大する期間が長くなるので増収となります。

栽植密度

うね幅	植付時期	株間	植付本数
90cm	4~5月上旬	40cm	2,800本/10a
90cm	5月中旬~6月	35cm	3,200本/10a
110cm	4~5月上旬	40cm	2,300本/10a
110cm	5月中旬~6月	35cm	3,000本/10a

園芸 ゴーヤーの管理

園芸農産事業部
指導課

辻 伸 二



温度条件

・ゴーヤーの生育適温は17~28℃（最適温度：25~28℃）です。

定植

- ・定植は、天気の良い日の午前中に浅植えにしましょう。
- ・露地は、あんどん等を使用して、風よけをしましょう。

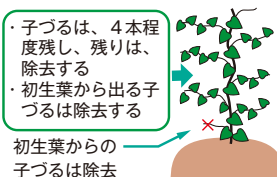


かん水

- ・地表面が白くなってきたのを目安に実施しましょう。
- ・定植後は、天気の良い日の午前中に実施しましょう。

整枝・誘引

- ・親づるを8節程度で摘心し、子づる4本程度仕立てます。



月旬	3月		4月		5月		6月		7月		8月		9月
	下旬	上旬	中旬	下旬	上旬	中旬	下旬	上旬	中旬	下旬	上旬	中旬	下旬
ハウス	●	●											
露地1型			●		●								
露地2型								●	●				

※露地2型は豆類後作 ●●定植期 収穫期

・初生葉から出る子づるは、除去します。

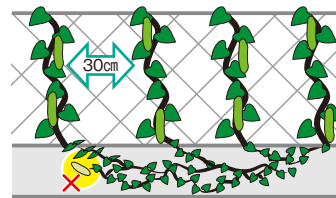
交配

- ・交配は必ず人工交配を行い、着果目標節位を15節以上、茎の太さ5mm以上、葉幅が25cm以上とします。ハウス内温度が20℃以上で花粉が出ているのを確認してから午前中のうちに充実した果実に交配します。

交配は雄花1花で雌花2~3花程度とします。

摘果(花)・摘葉

- ・15節までは摘花し、連続着果は2~3果程度とし不受精果・曲り果・奇形果等は摘果します。収穫始めまでは極端な摘葉は控え、草勢がついたら、老化葉等を摘葉します。



- ・15節より下には果実をつけない
- ・不受精果・曲がり、奇形果は摘果する
- ・老化、病虫害葉は、摘葉する

追肥・かん水

- ・追肥は、交配開始時期から開始し、着果状況、草勢（生長点の太さ）を見ながら追肥用肥料を1,000倍に薄めて施用します。かん水は、交配開始時期までは地表面が白く乾いたら行い、着果を確認したら5~7日（晴天が続く場合は3~5日）おきに行います。

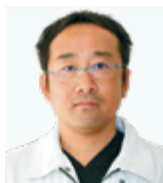
収穫

- ・収穫は早朝に行い、果実の太さ5.5cm程度で収穫します。

果実 柑橘類の満開後の管理

園芸農産事業部
果実課

妙 圓 園 薫



満開期を迎え、今年の作柄が予想できるようになりました。

今年の花は、昨年8月は多雨となったものの10月以降の日照量の回復で柑橘類全体の着花予想は平年並が見込まれます。

今後は園地別の開花状況等を観察し、樹の状態に応じた管理を適切に行うことが大切です。

着花対策

- (1)新梢の緑化促進と、樹勢回復または結実を促進させるため、葉面散布を行うようにしてください。

散布剤	たわわ80号 1,000倍または尿素 500倍
-----	-------------------------

- (2)着花不足樹については、強いせん定を控え、着花枝を残し長い新梢や上向きの新梢を中心に芽かぎを行います。また、着花枝にかぶさっている無着花枝または重なり枝は基部から間引いてください。

夏肥の施用

新葉や細根の生長が盛んで、細胞分裂期から肥大期へ移ります。新葉の充実、果実肥大のため夏肥を5月上旬~下旬に施用してください。

ポンカン	LP 出水果樹配合5袋/10a 当たり
中晩柑類	LP 出水果樹配合6袋/10a 当たり

防除

気温の上昇と梅雨入り前の思わぬ天候不順により、病原菌の活動が活発になってきます。したがって、適期適薬で計画的な防除が必要です。果実外観の低下を招かないよう徹底した防除に努めましょう。

温州みかん

月	旬	病害虫	薬剤
四月	下	ミカンハモグリガ ケシキスイ類 ゴマダラカミキリ クワノミハムシ、そうか病 黒点病、灰色カビ病	オリオン水和剤40 1,000倍加用 フルーツセイバー 2,000倍
五月	上	訪花害虫、灰色カビ病 黒点病、そうか病	モスピランSL液剤 4,000倍加用 ナリアWDG 2,000倍

中晩柑

月	旬	病害虫	薬剤
四月	下	アブラムシ類、訪花害虫 灰色カビ病	オリオン水和剤40 1,000倍加用 フルーツセイバー 2,000倍
五月	上	アブラムシ類、訪花害虫 灰色カビ病	モスピランSL液剤 4,000倍加用 ナリアWDG 2,000倍
	下	チャノキイロアザミウマ チャノホコリダニ、ミカン サビダニ、黒点病、汚れ果症	アピオン-E加用 コテツフロアブル 4,000倍加用 ジマンダイセン(水)600倍

開花期から落果期にかけて、曇天が続く年や着花の多い年には、灰色カビ病が多発するので注意しましょう。また、開花後の幼果には、出水地区はマメ地帯のため、そばかす病や黒点病の発生に注意してください。

住宅ローン ネット申込のお知らせ



住宅ローン申込をインターネットで行えます!

お申込みは

「鹿児島いずみ農業協同組合 融資」

で検索! もしくは、**こちらから↓**

24時間 365日
いつでもお申込みできます!
その他各種ローンも
ネット申込可能!



鹿児島いずみ農業協同組合 融資

検索

お問合せ先 JA鹿児島いずみ 本所 金融事業部 融資管理課

TEL (直通) : 0996-64-2606

フリーダイヤル : 0120-63-8510

年金無料相談

年金に係わる無料相談を、相談日の午前と午後、2カ所に分けて開きます。お気軽にご相談ください。

開催日 令和4年4月6日(水)

午前 10時~11時30分まで

三笠事業所会議室 ☎75-2111

午後 1時30分~3時まで

阿久根事業所会議室 ☎72-1111

相談員 社会保険労務士法人 MK 労務管理事務所

※新型コロナウイルス感染防止のため、ご利用希望の方は
事前にお電話ください(予約制)

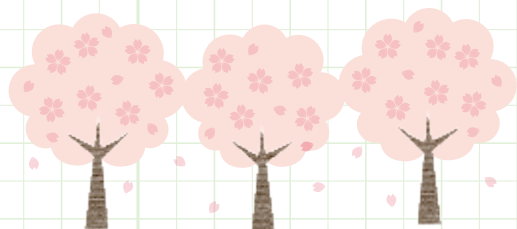
第30回 JA 通常総代会のご案内

第30回JA鹿児島いずみ通常総代会を、5月24日(火)にマルマエホール出水(市文化会館)で開催します。

総代会は、組合員の代表である総代の皆さんが出席し、令和3年度の事業報告および令和4年度の事業計画などについて審議されます。

※新型コロナウイルスの感染状況によっては、開催場所を変更する場合がございます。その際は、開催通知をもってお知らせいたします。

鹿児島いずみ農業協同組合



役員会だより

※下記の協議事項はすべて原案通り承認決定されました。

第11回理事会(令和4年2月24日)

- 1) 令和4年度事業計数計画
- 2) 令和4年度余裕金運用
- 3) 令和4年度信用供与等の最高限度額
- 4) 令和4年度貸付金利率の最高限度
- 5) 令和4年度借入金の最高限度額
- 6) 令和4年度内部監査計画
- 7) 年度未会計処理の決定
- 8) 肉用牛経営改善対策事業の継続
- 9) 子会社との貸借借覚書の締結
- 10) 定款の一部変更に伴う役員賠償責任保険の内容決定

第8回監事会(令和4年2月7日)

- 1) 令和3年度末決算棚卸の実施
- 2) 令和3年度第2回随時監査の結果
- 3) 令和3年度第2回無通告監査の結果
- 4) 令和3年度第3回無通告監査の結果
- 5) 令和4年度監事監査計画(案)
- 6) 令和3年度末決算書類監査要領(案)
- 7) 第1回監事会の日程

人間ドック受診案内

〈JA厚生連より◆人間ドック受診案内〉

各事業所では、人間ドック受診者の募集を行っています。お申し込み等詳細については、最寄りのJAまたは本所生活燃料課(Tel64-2625)へお問い合わせください。

受診日	事業所名	コース	募集人員
5 / 13	出水	一般	7人
5 / 13	出水	女性	10人
5 / 16	米ノ津	一般	2人
5 / 16	米ノ津	女性	3人
5 / 18	高尾野	一般	5人
5 / 18	高尾野	女性	3人
5 / 23	三笠	一般	3人
5 / 23	三笠	女性	5人
6 / 6	三笠	一般	5人
6 / 6	三笠	女性	5人
6 / 7	阿久根	一般	10人
6 / 7	阿久根	女性	10人
6 / 8	出水	女性	5人
6 / 17	野田	一般	10人
6 / 17	野田	女性	5人
6 / 24	阿久根	一般	7人
6 / 24	阿久根	女性	5人
6 / 25	長島	一般	10人
6 / 28	東	一般	10人
6 / 28	東	女性	5人

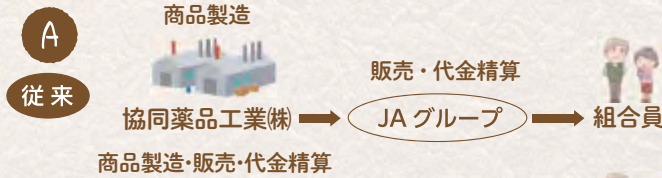
「クミアイ家庭配置薬」から重要なお知らせ

「クミアイ家庭配置薬」の取扱いが、JA から協同薬品工業(株)へ変わります!

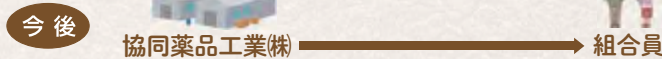
最近の医薬品市場における商品の多様化や専門性が高まってきたことへの対応強化をはかるため、令和4年1月より協同薬品工業(株)へ事業を譲渡いたしました。そこで、今後は以下のような対応となりますので、よろしくお願いいたします。これまでの長年にわたるご愛顧に、心から感謝申し上げます。



Q1 取扱いの流れは
どうなるの?



Q2 取扱い商品や担当の
配置員は今までと
変わるの?



A 基本的に商品や配置員も従来通りとなります。



Q3 配置薬の継続・解約は
どうしたらいいの?

A 担当の配置員がお伺いした際、詳しくご説明いたします。

- 継続を希望される方にはこれまで通り、医薬品を配置させていただきます。
- 解約を希望される方は、配置員にお申し出いただくか下記の協同薬品工業(株)鹿児島営業所まで、ご連絡ください。



お問い合わせは
こちらまで
ご連絡下さい

協同薬品工業(株)鹿児島営業所

TEL.099-204-9812

〒890-0034 鹿児島市田上8丁目28-1
【受付時間】9:00~17:00 (土日・祝日を除く)

電気柵
設置動画へ
アクセス!



電気柵設置の際のご参考
に活用ください。

野生動物による
被害対策なら
「電気柵」

JA
特典

① 3年間の無償修理保証!!
② 1年間の盗難補償付!!

※天災・火災、ご自身による改造の故障は対象外となります。

※動画閲覧の際の通信利用料はお客様負担となりますのでご了承ください。
※別途追加料金にて電気柵設置たまります。詳しくはお近くのJA窓口までお問い合わせ下さい。

注文No. 3000

乾電池タイプ
[2段・100mセット]

乾電池付 / 有効柵線距離 1500m

Z-1500-ONE

●最大出力/DC10,000V ●電源/DC12V ●有効柵線距離/1,500m (2段張で750m) ●付属品 / FRPボール(φ11×900mm)25本、ヨリ線200m巻、フック(φ11)50個、ゲートグリッパ(パネなし)2本、エアアチェッカー、アース棒(3連式)、本体取付金具、高圧線、危険表示板、単一型アルカリ乾電池 8本

※延長したい場合は
延長キット
(注文No.3002)を
お買い求めください。

税込 26,650円



注文No. 3001

ソーラータイプ
[2段・100mセット]

バッテリー付 / 有効柵線距離 1500m

Z-1500-SR-ONE

●最大出力/DC10,000V ●電源/DC12V ●有効柵線距離/1,500m (2段張で750m) ●付属品 / ソーラーパネル、バッテリー(5.0Ah)+注文No.3000の付属品セット同様(乾電池8本は除く)

※延長したい場合は
延長キット
(注文No.3002)を
お買い求めください。

税込 47,450円



注文No. 3002

100m延長キット [2段張り用]



税込 6,350円



お問い合わせ先 JA鹿児島いずみ 資材センター いづる館 / 64-2655

チラシ受付期間
2022年5月31日(火)まで

いらすとボード



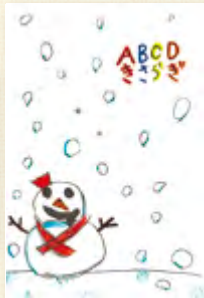
阿久根市折口
P.N ペンギンさん



出水市武本
P.N わたみんさん



出水郡長島町
山さき いおりさん



出水市高尾野町
廣瀬 湊人さん

毎月楽しみにしています。「農を訪ねて」のバレイショ農家さんの「土」とってもきれいでびっくりです。きつとおいしんだらうなあとお思います。

(出水市境町 P.N みかんさん)

長島の赤土はとってもきれいでふかふかしています。おいしいバレイショができるのも納得です。旬の春バレイショ、ぜひ味わってみてくださいね♪



JA青年部や若い後継者の皆様のご活動に明るさを感じました。今後も若い方々の情報を楽しみにしています。

(出水市武本 P.N しんさん)

今後も若手農家さんの活動紹介を通じて、農業の魅力や楽しさを発信していけたらなと思います。若い世代の方々にももっと農業について興味を持ってもらえたら嬉しいなあ。

今年家の菜園で夏野菜に挑戦してみたいです。ほほえみを参考に頑張って頑張ります。ゴーヤー、キュウリ、トマトなど…。

(出水市六月田町 新山 和彦さん)

夏野菜、育てるのも食べるのも楽しみです。たくさんの実るといいですね♪



いづくん活動の舞台裏や地域のみなさまとの交流などオフショット写真を公開していくよ!!

JA KAGOSHIMA IZUMI

フジテレビ「四季彩キッチン」☆紅甘夏を紹介☆
関東ローカル (4/4放送)・関西テレビ (4/6放送)・BSフジ (4/13放送)

2/25 江内小学校の児童から
メッセージをもらったよ!



♡♡ #県外でも大人気の紅甘夏
#大野健志部会長が魅力発信!



♡♡ #ひと粒ひと粒に果汁たっぷり
#爽やかな酸味と甘さのバランスが最高!



♡♡ #「ちゃぐりん」を読んでくれて嬉しいな♪
#江内小学校のみんなありがとう!

2/27 青年部三笠支部がロードミラー清掃



♡♡ #脇本地区スクールゾーン
#除草作業も行いました



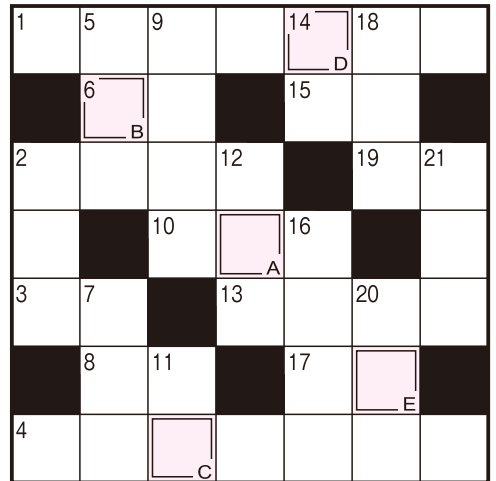
♡♡ #三笠支部の皆さん
#早く朝市を開催したいなあ



頭の体操 クロスワード

出題●ニコリ

二重マスの文字をA～Eの順に並べてできる言葉は何でしょうか？



解答欄

A	B	C	D	E
---	---	---	---	---

2月号の
解答



A キ B サ C ラ D ギ

ヨコのカギ

- 1 新1年生を迎える行事です
- 2 『ローマの休日』や『プリティ・ウーマン』は——映画の名作です
- 3 名古屋市の南側に位置する——半島
- 4 『銀河鉄道の夜』や『注文の多い料理店』の作者
- 6 大がL、中がMなら、小は
- 8 黒い石と白い石で戦います
- 10 日本庭園に敷かれていることも
- 13 4月29日は——の日。国民の祝日です
- 15 稲や麦の茎を干したのもの
- 17 表の反対側
- 19 画家がキャンバスに走らせませ

タテのカギ

- 2 ナットやボルトを締めます
- 5 そこが彼の彼たる——だ
- 7 自動車の、地面に触れる部分
- 9 調味料控えてめました
- 11 花見のときに広げることも
- 12 ——を求めて猫カフェに行った
- 14 カイコの餌になる植物
- 16 結婚が決まり、——の顔合わせを行った
- 18 お酒を飲んでいない状態
- 20 元素記号はU。原子力発電所の燃料にも使われます
- 21 ここ20年ほどで携帯する人が増えました

- 【2月号クイズ当選者】
当選おめでとうございます。
- ★ 山元 ゆなさん 出水市五万石町
 - ★ 池田 千秋さん 出水市境町
 - ★ P.N スリーさん 出水市下大川内
 - ★ P.N むぎにやんさん 出水市高尾野町柴引
 - ★ P.N にやんこママさん 出水市高尾野町江内
 - ★ P.N ひふみんさん 出水市野田町
 - ★ P.N ゆくみんさん 阿久根市赤瀬川
 - ★ P.N ひゆうまりさん 阿久根市脇本
 - ★ 赤崎 虎偉さん 長島町川床
 - ★ 下津 絹子さん 長島町下山門野
- ☆ 応募数：98通
答えは「キサラギ」でした。

あとがき

Editor's Note

最近、バドミントンをしていた次女（小5）の「やる気」がなくなってしまいました。以前は、私が練習に行くときには一緒についてくることも多かったのですが、コロナの影響で練習する機会が少なくなったことや試合が全く無くなってしまったことなど、いろいろなことが原因になっていると思いますが、今からが一番伸びる頃だと思っていたので、非常に残念です。

早く本来の日常が戻り、いつかまた、親子で試合に出場する日が来ることを願っています。（聡）

クイズ・おたより・投稿等 応募方法と送り先

8 9 9 0 4 0 5

出水市高尾野町
下水流890番地
JA鹿兒島いずみ
企画広報課宛

送り先

解答 ○ A ○ B ○ C ○ D ○ E
郵便番号・住所
氏名（ペンネーム）・年齢
職業・電話番号
本紙への感想や要望、JAに対する
ご意見などをお書きください。
※ペンネーム希望の方も氏名は
必ず記入してください。

記入例（横書きも可）

記入例を参考にどしどしご応募ください。
Eメールでも受け付けています。

✉ izm-kikaku02@ks-ja.or.jp

クロスワード

- しめきり ▶ 令和4年4月30日消印有効
- 当選発表 ▶ 令和4年6月号
- 賞品 ▶ 正解者の中から抽選で10名様にAコープ商品券をプレゼントします。



広報紙「ほほえみ」へ対するご意見・ご要望・情報などお寄せください。

☎ (0996) 64-2624 (企画広報課)



参加者募集

令和4年度

営農塾の開催について

以下の通りで参加者を募集します。

JA 鹿児島いずみ管内居住の方が対象です。

募集内容

募集条件

- ・JA管内に居住されており、野菜作りをこれから始めてみたい方、栽培方法で分からないところがある方。
- ・栽培したけどうまく育たないと考えている方。
- ・作った野菜を販売したいと考えている方。

受講料

- ・受講料（資料代等）として1名あたり2,000円（税込）徴収します。（一括納入）

募集期間

- ・令和4年5月9日（月）から5月31日（火）まで

開催日

- ・令和4年8月から令和5年1月まで8回開催（予定）
- ・1回2時間程度、平日もしくは土曜日に開催します。（開講式、閉講式除く）

募集人員

- ・30名程度

申込先

- ・JA鹿児島いずみ 園芸農産事業部 指導課（本所）
電話64-2630

その他

- ・開催場所はアグリセンターまたは本所等です。
- ・室内学習と優良農家などの視察を行います。

詳細の問い合わせ先

JA鹿児島いずみ 園芸農産事業部 指導課
TEL 0996-64-2630



こんにちはAコープです!

電子チラシは、Aコープ鹿児島の公式ホームページからご覧いただけます。あわせてご利用ください。

Aコープのおトクな情報、もう逃さない!

電子折込チラシご利用ください!

Aコープの折込チラシが、パソコンやスマートフォンでご覧いただけます。チラシに掲載されていないお買得品やお店からのお知らせ等も掲載しています。いつでもお手元でチラシのチェックができてとても便利です。

お買い得食材からレシピが探せる!!



トクバイ



ダウンロードはこちらから

※アプリの登録は無料です



クラシル