

# ほほえみ

07  
2022

hoho-emi No.364  
JA鹿児島いずみ  
<https://ja-izumi.or.jp/>



新しい夢 どんどん

育てよう明日を  
JAグループ鹿児島

インスタ  
始めました!



ホームページ



FaceBook



LINE



Instagram



## スイカ大好き♡!

坊木 獅くん (7)  
李尽くん (3)

【ご両親：出水市の坊木亘さん・麻未さん】

### 【特集】

第30回JA鹿児島いずみ通常総代会 自己改革を実現し、地域に根ざしたJAを目指そう .....	6
教えて檜山さん！ 夏の防災天気予報 .....	8
地域×JA いづるくんNEWS .....	3
育てよう明日を通信 .....	5
食を育むおいしいページ .....	10
みんなのページ .....	12
農作業、農ライフ！！ .....	14
JAインフォメーション .....	16
おしゃべり読者コーナー.....	18
頭の体操クロスワード・クイズ当選者発表 .....	19
自己改革取組みレポートVol.39 ほか .....	20

### Q1. 好きな食べ物は？

獅くん 春巻き！  
李尽くん スイカ！

### Q2. 大きくなったら何になりたい？

獅くん 自衛隊になりたいです。  
李尽くん 仮面ライダーになりたい。

ご両親から  
ひとこと これからも感謝の心を持って、  
自分らしく大きくなってね！



スイカの美味しい季節になってきたね。2人ともとっても美味しそうにスイカを食べていたよ！

### ● わたしたちのJA (5月末現在)

正組合員：5,937人 准組合員：10,614人 合計：16,551人 出資総額：37億9,645万5千円



## 県代表を目指して 第12回全共出水地区第1次予選会

J Aは5月17日、出水中家畜市場で10月6日から県内で開催される全国和牛能力共進会（全共）の出水地区第1次予選会を開きました。

予選会には、生産者が大事に育てた種牛19頭を出品。第2区（14～17カ月未満）・第3区（17～20カ月未満）・特別区で審査しました。審査は全国和牛登録協会県支部、県経済連など関係機関の審査員が、月齢に応じた発育と体型・資質・品位などの項目について審査を行いました。審査講評として、全国和牛登録協会県支部の坂元信一副支部長が「全体的に発育の良い牛が多かった印象。8月に2次予選、そして県代表牛が決定する。これから暑い時期を迎えるため管理等大変だが頑張って乗り切ってもらいたい」と話していました。また、J A上宗光組合長は「全共の種牛の部には県内から25頭が出品される。出水地区からも県代表牛が出ることを期待している。最後まで諦めず共に頑張ろう」と生産者らにエールを送りました。

今後も、J Aでは引き続き、指導員による農家巡回を行い、全共に向けて生産者とともに飼育管理の徹底に努めていく方針です。



身体を測定するJ A指導員ら



審査を受ける出品牛たち



## 贈答用にいかがですか？ 南国グリーンメロン出荷始まる

J A管内では、5月18日から南国グリーンメロンの出荷が始まりました。南国グリーンメロンは果肉の翡翠色が美しいのが特徴で、平均糖度が16度以上と甘く、果汁たっぷりで贈答品としても人気です。

管内の生産者は10人。生産者の中村まゆみさんは「2月の気温が低かったため管理等が大変だったが、果肉が柔らかくとても甘いメロンに仕上がっている。ぜひ多くの人に味わってもらいたい」と話していました。生産者らが愛情込めて育てた南国グリーンメロンはJ A園芸流通センターに持ち込まれ、従業員らが傷等ないか厳しくチェックし、一つ一つ丁寧に箱詰めをしています。

本年度産は出荷数量40トンを見込んでおり、出荷のピークは2月に植え付けた分が5月下旬～6月上旬頃。4～5月に植え付けた分は7月中旬頃になる見通しです。



甘いメロンが出来ました



一つ一つ丁寧に箱詰め



## J A女性部が中学生と 地域伝統の味“麦味噌作り”



女性部員から麦味噌作りを教わる生徒ら

J A女性部江内支部は5月18～19日、J A江内加工センターで出水市立江内中学校の生徒らと麦味噌作りを行いました。同校との麦味噌作りは同支部が食農教育の一環として平成28年から取り組んでいるもので、生徒らに昔から伝わる郷土の味の大切さを教えることが目的です。

同部員5人が講師となり、同校3年生15人に2日にかけて麦と大豆を原料とした味噌加工の一連の工程を教えました。麦味噌作りを体験した生徒は、「味噌を作るのにたくさんの手間がかかっていると分かった」「早く食べたい」と話していました。



## 新茶のいい香りに包まれて 荒茶品評会



入念に審査する審査員ら

J Aは5月27日、本所で荒茶品評会を開きました。当日は、会員から「やぶきた」など30点が出品され、J AをはじめJ A経済連茶事業部と北薩地域振興局農林水産部農政普及課の審査員4人が、外観や香気、水色、味の部門で総合的に審査を行いました。審査講評では、同局の永留萌技師が「全体的に外観、内質ともに優れていた。特に上位のものは、芽揃いがよく、若芽の香りがあり、新茶らしいものとなっていた」と評価しました。

なお、成績は表の通りです。

最優秀賞	山本 律夫さん	出水
優秀賞	高橋 秋實さん	出水
優良賞	山本 浩和さん	出水

# 育てよう明日を 通信

このコーナーは、  
JA県中央会・各連合会  
の情報をお伝える  
コーナーです。



## JAグループ テレビ&ラジオ番組ご紹介

### テレビ番組

#### MOGUMOGUふぁーむ

(JAグループ鹿児島)

KKB | 毎週土曜日 | 朝10時15分~30分



生産者こだわりの旬の食材を使った美味しい料理で家族の笑顔が見たい! そんな願いを「MOGUMOGU ふぁーむ」は応援します。

#### たわわのわ

(JA鹿児島県経済連グループ)

MBC | 毎週日曜日 | 朝11時40分~45分



【池ノ上 里穂】

【川原田 優華】

レポーター、池ノ上里穂・川原田優華が、農畜産物・農業の魅力を学びながら、鹿児島の食の豊かさをお届けします。鹿児島の旬の農畜産物や、生産者の熱い想い、鹿児島の農業の歴史などなど「たわわタウン=鹿児島県」の様々な情報を毎週紹介します!

### ラジオ番組

#### おはようJA (JAグループ鹿児島)

MBCラジオ | 月~金曜日 | 朝6時34分~43分



食農トピックスから旬の簡単レシピまでご紹介! 県内各JAからの旬の話題や、食農情報、健康情報などなど、色んな情報を毎朝お届けする名物コーナーです。上塘 百合恵【月・火】/ 佐々木 武海【水~金】がさわやかな朝の時間をお届けします!

#### 910経済連

#### イキイキ園芸情報プラス

(JA鹿児島県経済連)

MBCラジオ | 月~金曜日 | 朝9時10分~14分



平成2年の放送開始から今年で33年目を迎えます。鹿児島の農業を応援するために、パーソナリティ 上池美穂が、タイムリーな情報をお届けしています。

# 第30回 J A鹿児島いずみ通常総代会

— 自己改革を実現し、地域に根ざしたJ Aを目指そう —



J A鹿児島いずみは5月24日、マルマエホール（出水文化会館）で第30回通常総代会を開催しました。今回の総代会は、新型コロナウイルスの感染が終息しない状況での開催となったため、昨年同様多くの総代の皆様が書面での参加となりました。

開会にあたり上宗光組合長が「令和4年度は、第10次中期3カ年計画の初年度にあたり、全役職員の総力を結集して自己改革の実現に取り組み、組合員・利用者から信頼され安心して利用される事業運営を目指してまいりますので、組合員皆様のより一層のご指導・ご協力をお願い申し上げます」とあいさつ。

さらに、令和3年度の事業報告や令和4年度の事業計画など、4項目について審議され、すべて原案どおり承認決定されました。

今後J Aは、自ら策定した自己改革プラン「第10次中期3カ年計画」の確実な実践とおし「農業所得の増大」を実現し、農業生産基盤の維持・拡大を図りながら地域の活性化に貢献で

きるよう役員一丸となって取り組めます。  
なお、当日は入場前にマスク着用の呼び掛け、検温や手指消毒をするなど感染防止策を徹底し開催しました。

## 第30回通常総代会提出議案

- 第1号議案 令和3年度事業報告および剰余金処分量の承認について
- 第2号議案 中期3カ年計画の決定について
- 第3号議案 令和4年度事業計画および関連事項の決定について
- 第4号議案 定款の一部変更について

## 【報告事項】

- ・令和3年度貸借対照表、損益計算書および注記表の内容ならびに会計監査人の監査報告および監事の監査報告について
- ・令和3年度部門別損益計算書
- ・「J Aバンク基本方針」の変更について



議案の説明を聞く総代

# 表彰者

## 永年勤続小組合長

10年以上

出水事業所	西野 正憲
〃	東山 義夫
〃	田中 幸造
〃	恒松 孝二
米ノ津事業所	松田 正幸
〃	江波 次男
〃	小嶋 博
阿久根事業所	上野 三郎
三笠事業所	西村 幸弘

## 優績農家表彰

### (園芸農産・果実部門)

実エンドウ	山下果樹園(株)	(江内事業所)
ソラマメ	原田 翼	(出水事業所)
ミニトマト	野村 弘	(江内事業所)
ブロッコリー	原田 順庸	(米ノ津事業所)
イチゴ	浦崎 博行	(野田事業所)
赤土バレイショ	宮路 勝博	(東事業所)
加工バレイショ	尾崎 宏	(江内事業所)
米	樺山 真一	(高尾野事業所)
甘藷	馬場 新一	(三笠事業所)
デコポン	西田 学	(三笠事業所)
甘夏	大野 健志	(三笠事業所)

## 永年勤続部会長

本所部会長3年以上・  
事業所部会長5年以上

肥育牛部会	鋤崎 徹
稲作部会米ノ津支部	野中 保
高尾野事業所果樹部会	佐土原 修
長島事業所果樹部会	浜田 好昭
年金友の会長島支部	町田 勇力

### (畜産部門)

肥育牛(自家産)	(有)杉 畜産	(江内事業所)
〃(導入)	山崎 英二	(阿久根事業所)
生産牛(去勢子牛)	檜谷 文	(東事業所)
〃(雌子牛)	溝上 潔	(高尾野事業所)

### ※優績農家特別表彰

黒牛産地宣伝販売会 グランドチャンピオン  
川畑 巧 (高尾野事業所)



質疑応答



採決

## 総代の皆様からの意見・要望に関する回答

### ◆意見・要望

国際情勢等の変化に伴う飼料および生産資材の対応について

### ●回答

新型コロナウイルス関連に加え、ロシア・ウクライナ情勢、円安の影響等を受け、飼料、肥料原料および原油価格の上昇が続いており、今後も逼迫した状況が続くと予想されます。

関係機関とも連携し、原料確保にとめる一方、飼料においては配合飼料価格安定制度を活用し、安定供給に継続して取り組みます。

生産資材については、予約注文の拡充にとめるとともに、コスト削減策として土壌分析による可変肥料の提案なども実施します。営農指導員や最寄りの購買窓口にご相談ください。

# 夏の防災天気予報

夏は自然災害が多く発生する季節です。

お出かけ前に天気予報をしっかり確認して防災に役立てたいものです。

朝のニュース番組でおなじみの気象キャスター・檜山靖洋さんに、

注意すべき気象用語を解説してもらいました。

## 非常に激しい雨

1時間に50mm以上を「非常に激しい雨」、1時間に80mm以上を「猛烈な雨」といいます。いずれも水しぶきで辺り一面が白くなるくらいで、傘はまったく役に立ちません。1時間に50mm以上の雨が降ると、道路の冠水などが発生することが多く、何か被害が出るかもしれないと警戒する目安の一つでもあります。天気予報に「非常に激しく降る」という表現が付いたら、あらかじめ警戒してください。

## 記録的短時間大雨情報

おおむね1時間に100mm以上の雨が観測された場合に発表されます。数年に1度程度しか発生しないような短時間の大雨で、非常に危険な降り方です。すでに浸水などが発生している可能性があります。すぐに安全の確保が必要です。



気象予報士・防災士  
檜山靖洋  
(ひやますひろ)

## ゲリラ豪雨

天候が急激に悪化して集中豪雨に見舞われるタイプの雨です。発達した積乱雲がもたらすため、雷やひょう、竜巻などの突風を伴うことも。安全な建物の中などで落雷や突風から身を守ってください。ひょうが降れば、農作物への影響もあります。気象情報で「大気の状態が不安定」というキーワードが出たら、ゲリラ豪雨に要注意です。

## 大雨特別警報

数十年に1度しか経験しないような大雨のときに発表されます。すでに災害が発生しているもおおかしくない状況です。無理に移動せず、その場で命を守る行動を取ってください。特別警報を待たず、特別警報が出る前に避難を終わらせる必要があります。

## 線状降水帯

活発な積乱雲が線状に並ぶと、同じ場所に次々と雨雲がかかり、非常に激しい雨が数時間続き、記録的な大雨になる恐れがあります。線状に連なる雨雲により、3時間の雨量が150mm以上の所があり、災害の危険度が高まっているとき「顕著な大雨に関する情報」が出ます。このようなときは危険な場所からは直ちに避難する必要があります。



イラスト：服部新一郎



## 危険半円

台風の通過が予想される際は、中心のどちら側に入るかにも注目してください。台風の進行方向右側は危険半円と呼ばれ、左側に比べて風が強くなるため、注意が必要です。なお雨の降り方は右側と左側に関係なく、台風によってさまざまです。



## 高潮

台風や発達した低気圧が接近すると、気圧が下がることで海面が吸い上げられ、強い風によって海水が海岸に吹き寄せられます。このため潮位が上がリ、沿岸に海水が流れ込むことがあります。湾の奥に向かって暴風が吹くときは、特に警戒が必要です。

## 塩害

台風が近づいてきたときなどに、強い風が海上から陸地に向かって吹くと、塩分粒子も運ばれます。植物にその塩分が付着して枯れたり、電線に付着して停電したりすることがあります。建物の外壁に塩分が付着して、腐食の原因にもなります。塩風が収まって、その後雨が降れば塩分が落ちますが、雨が降らないときは、水で洗い流すなど対策が必要です。

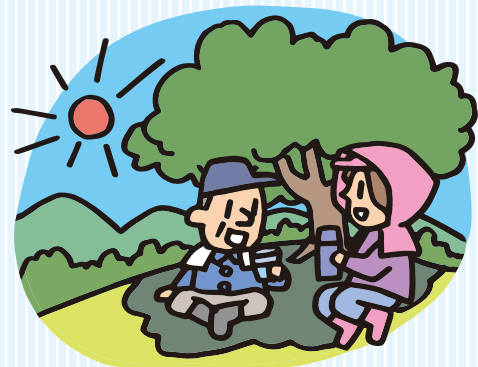
## 猛暑日

最高気温が35度以上の日のことです。近年の高温傾向を背景に、2007年から正式な用語になりました。猛暑日の日数は増加傾向で、最近30年の平均は、1900年代前半と比べて約3倍です。なお、最高気温40度以上が観測されることも、2007年ごろから増えています。

## 熱中症

## 警戒アラート

2021年から全国で発表されています。当日、翌日の暑さ指数が33以上になると予想されるとき発表されます。暑さ指数は、気温だけでなく湿度や日射などの要素も入れて計算されるため、熱中症の危険度を表しているといえます。



## 熱中症対策

熱中症対策の基本は、暑さを避けることと水分を補給することです。室内では冷房を適切に使い、室温が28度を超えないようにしてください。屋外作業では、日陰風通しの良い場所、冷房の効いた場所で小まめに休憩を取りましょう。水分補給は、喉が渇く前に行い、30分に1回コップ半分飲むなどと決めておくのが良いでしょう。

## オホーツク海高気圧

1993年の夏、梅雨明けは特定できず、日本は冷害に見舞われて、米の生育が記録的に悪くなりました。オホーツク海に冷たい高気圧ができると、北東から冷たい風が吹き、東北の太平洋側や関東などに低温をもたらします。オホーツク海高気圧が強い夏は要注意です。



農産物直売所

## JA女性部の店 より道いずみ



甘くて美味しいですよ。  
味は保証します！

しげのり  
兒玉 重徳さん・マチ子さん  
(高尾野町下高尾野)



農産物直売所  
JA 女性部の店  
「より道いずみ」  
出水市高尾野町下水流890  
営業時間 8:30~17:00  
Tel.64-2660

毎月17日は  
より道デー

## 「トウモロコシ」のご紹介

蒸し暑い日が続き、だんだんと本格的な夏が近づいてきましたね。

さて、今回は子ども達も大好き！夏野菜の代表格「トウモロコシ」をご紹介します。

今年から「より道いずみ」に出荷を始めた高尾野町下高尾野の兒玉さんご夫婦。長年、2人で農業をしており様々な野菜を育てていましたが、トウモロコシを作ったところ周りからとても好評だったので4~5年前から本格的に栽培を始めました。その数はなんと6,000本。こだわりはなるべく農業を使わないこと。そして1本につき1個だけ実らせることです。そのため兒玉さん夫婦が育てたトウモロコシは甘みがギュッと凝縮されていて、実も先まで詰まっています。特に今年の出来は最高とのこと、すでに「より道いずみ」でも大人気です。兒玉マチ子さんは「甘くて美味しい旬のトウモロコシをぜひ多くの人に味わってほしい。これからも頑張って作ります」と話してくれました。

兒玉さん夫婦が育てた実のぎっしりと詰まった甘いトウモロコシは、8月ごろまで店頭に並ぶ予定です。ぜひ、足を運んでみてください。



食べきれないときは、生のまま冷凍庫に入れておけばいいそうだよ。  
1年くらいは大丈夫なんだって！



『家の光』2017年7月号「野菜がうまい！ おつまみ道場」より

調理／瀬尾幸子

# ミョウガのみそ焼き

簡単すぎる！うますぎる！



### 作り方

- 1 ミョウガは縦半分にして、金串に刺す。
- 2 切った面にみそをぬる。
- 3 じか火で、ミョウガが半生になるまで焼く。



みそに焦げ目がつくくらいの距離で、焼く。

### 材料 (2人分)

ミョウガ……4個  
みそ……大さじ1と1/2

暮らしをよくする情報がいっぱい！『家の光』購読のお申し込みはお近くのJA窓口へ



## ささみの梅しそチーズカツ



### 材料 (4個分)

鶏ささみ	..... 4切れ	梅肉	..... 大さじ 2
青ジソ	..... 8枚	マヨネーズ	..... 大さじ 1
スライスチーズ	..... 2枚	サラダ油	..... 適量
パン粉	..... 大さじ 4		

つくったのは

JA女性部  
野田支部の  
みなさん



### 作りかた

- ① ささみは筋を取り、ラップをかぶせ、上から手でたたいて薄くのばす。スライスチーズは縦4等分に切る。
- ② ささみに青ジソ2枚をのせ、中心にスライスチーズ2切れを重ね、さらに梅肉をのせる。チーズと梅肉の部分を中心に、ささみで包み込むように巻く。
- ③ ②にマヨネーズを絡め、パン粉をまぶす。
- ④ フライパンでサラダ油を中火にかけ、③の巻き終わりを下にして焼く。
- ⑤ きつね色になるまで片面4~5分ずつ揚げ焼きにしたら完成!

# こんにちは! 営業課です!

JA鹿児島いずみを  
まるごとお届け!



発行日  
4.7.1  
vol.36

手軽に大将季が味わえる!  
**大将季ジュース**

飲みきりタイプが  
登場!



農産物直売所  
「より道いずみ」でも  
注文を受け付けています!

ぜひ、お中元に  
いかがでしょうか。

### 大将季ジュース

180ml  
×8本 **3,500円**  
[消費税・送料込]

●より道いずみ店頭価格  
**2,700円** [税込]

※発送する場合は  
+送料800円がかかります。

### 旬のおすすめ 内容(一部)

#### 大将季・紅甘夏ギフトセット



**4,000円**  
[消費税・送料込]

大将季・紅甘夏  
ギフトセットも  
オススメです!

お贈りしたい真心を  
**春から夏の  
贈り物。**

JA鹿児島いずみの  
ギフトカタログのお求めは  
お近くのJA窓口まで!



【お問い合わせ】  
園芸農産事業部 営業課

TEL 0996-64-2631・0120-212-631 (通販専用ダイヤル)  
FAX 0120-322-631

JA鹿児島いずみ  
オンラインショップ <http://www.ja-izumi.shop/product-list>





いつもありがとうございます!!

く	場	に	休	ん	の	ブ	を	か	も	ま	エ
れ	所	遊	み	を	送	ん	お	か	ね	あ	す
て	に	ん	の	し	り	ス	母	ん	て	ら	で
あ	連	だ	日	て	む	や	さ	ば	い	の	夜
り	れ	り	も	く	か	あ	ん	'	ら	で	さ
か	て	い	い	れ	え	の	は	て	間	ん	ら
と	行	ろ	'	ま	や	り	'	い	も	私	の
う	'	ん	し	す	ん	て	私	ま	は	任	た
て	な	'	え	ト	の	す	事	ち	事	い	

【作文】  
出水市立高尾野小学校 5年  
佐土原のかさん  
康隆さん  
美希さん



さわやかさん

富永 大翔さん (25歳) 阿久根市赤瀬川

◆職業は？

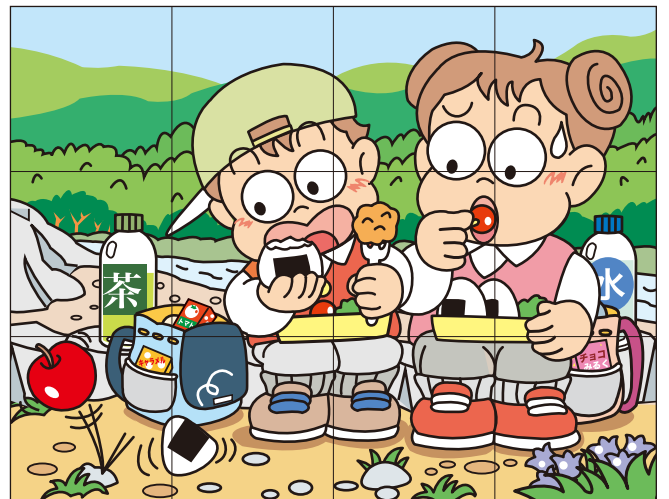
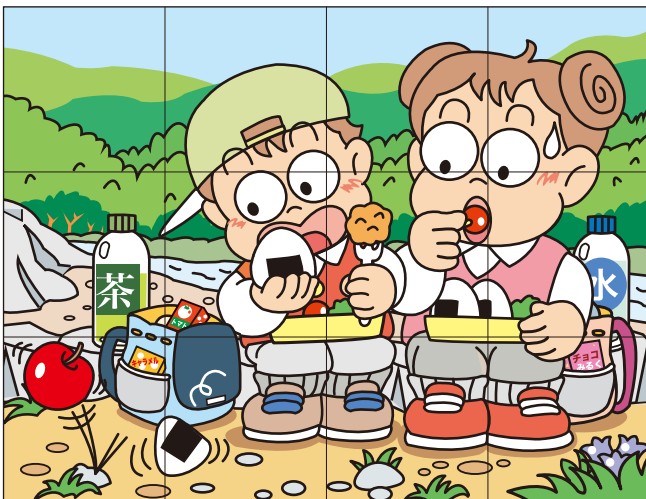
高校卒業後、自動車学校の教習指導員として働いています。色んな人とふれあうことができるので楽しいです。

◆趣味は？

サーフィンやスケボー、バイクなどを楽しんでいます。さらに今後は、大型バイクの免許を取りたいと思っています。

◆地域の好きなおところを教えてください！

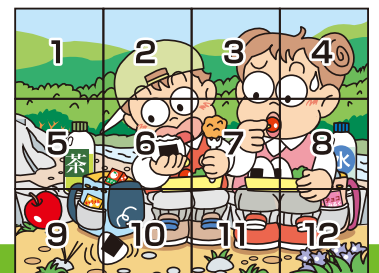
海が綺麗なところ!あとは人があたたかいところです。



まちがいさがし

右のイラストには左のイラストと違う部分があります。間違っている部分を右下の枠内の数字で探しましょう。

解答は 18 ページ



# 思い出写真館



No  
123

平田 チエノさん  
(97歳)

東事業所管内



家族で沖縄観光を楽しむ平田さん(左から4番目)

## いつの頃の写真ですか？

昭和 53 年 8 月、息子の結婚の挨拶で沖縄に行った時に首里城の前で撮った写真です。

## その頃のお話を聞かせてください

当時、息子が結婚することになり、沖縄にいる相手家族に挨拶に行きました。現地に着くと息子と相手家族の方が首里城や植物園、轟の滝など沖縄の観光名所に連れていってくれました。その中でも、特に「ひめゆりの塔」と戦死者の方のお墓は印象に残っていて、

見ていて自然と涙がこぼれたのを覚えています。沖縄には3日間ほど滞在し、沖縄料理を食べたりしてみんなで親睦を深めました。夫とは普段旅行など行くことがあまりなかったので、このとき一緒に行けて良かったなと思います。

今年で97歳になりますが、社会福祉センターで歌ったり踊ったりするのが今の楽しみです。また、近くにいる子ども達や近所の方がすごく良くしてくれるので毎日本当に幸せです。これからも健康に気を付けて、長生きしたいと思います。



## みんなのページへの 投稿大募集!!

みんなのページでは、投稿コーナーの①うちのアイドル②もじよかペットへの写真を募集しています。下記の応募要領でぜひご応募ください。(原則として写真は返却します)

### ▶ 応募要領

プリントした写真、またはデジタルカメラで撮影した画像データをお送りください。採用された方には粗品を進呈いたします。

- ①うちのアイドル…お子様の写真かデジカメ画像に、お子様の氏名・年齢と80字以内のコメント、保護者の氏名・住所を記載してください。
- ②もじよかペット…ペットの写真かデジカメ画像に、ペットの名前や年齢等と50字以内のコメント、飼い主の氏名・住所を記載してください。

### ▶ 応募先住所

〒899-0405  
出水市高尾野町下水流890  
JA鹿兒島いすみ 企画広報課宛  
E-mail : izm-kikaku02@ks-ja.or.jp



## M-ACT (サッカー)

### ◎どんなチームですか？

2歳～小学2年生までの110名が在籍しており、カテゴリー別、子ども達に合わせたクラスがあります。スクールでは、ボールを使って楽しく体を動かしサッカーのルールを勉強しています。育成クラスでは、ドリブルやリフティングなど基礎トレーニングをしています。また、サッカーを通じて物事への取り

組み方やこれからの成長に繋げるための前向きな考え方を教えています。

### ◎代表者からメッセージ

これからもたくさんのごことを経験し、目の前のごことを全力で楽しみ、共に成長していきましょう! M-ACTと一緒にサッカーを楽しみたいお友達大募集中です!!

園芸

ブロッコリー等「根こぶ病」対策徹底を!



北薩地域振興局 農政普及課出水市駐在 稲森 修二

ブロッコリー等アブラナ科植物の根に大きな「こぶ」ができる難防除病害「根こぶ病」が出水地域でも発生し、収穫できない等問題となっています。

根こぶ病とは

根に「こぶ」ができる病害で、感染源となる休眠胞子は土の中で10年以上生存可能です。土の移動や水の流入等で伝染します。感染すると地上部の生育が悪くなり、晴天日の日中に下葉からしおれるようになります。病気の発生程度は作型で差があり、気温が高い時期の作



ブロッコリーの根こぶ病発生状況

型で発生が多い傾向にあります。また、排水不良畑や低湿地では発生しやすくなります。

感染する植物

ブロッコリー、キャベツ、ハクサイ、ナタネなど多くのアブラナ科野菜や、ナズナ、タネツケバナ、イヌガラシなどアブラナ科雑草に感染します。

防除方法

- ①発生ほ場の土壌、残渣などが他のほ場へ移動しないよう農機具の洗浄など徹底する。
- ②ほ場に水がたまらないよう排水対策を行う。
- ③葉のしおれがないかなど、よく観察し対策が遅れないようにする。
- ④薬剤による防除（土壌混和处理）。
- ⑤土壌のpHを中性付近に矯正する。
- ⑥アブラナ科品目の連作を避ける。

①～③は基本的な内容ですが、実践していないほ場での発生が見られることから、ぜひ実践してください。

また、発病程度により、薬剤防除とその他の耕種的防除を組み合わせることも重要です。

最後に

疑わしい株を発見した場合は、当課またはJA鹿兒島いずみ園芸農産事業部指導課までご連絡ください。

農産

早期水稻の管理



園芸農産事業部 指導課 辻 伸二

早期水稻は、出穂期が梅雨期と重なるため、いもち病が発生しやすくなります。発生が確認されたら治療剤で防除を行きましょう。斑点米を発生させるカメムシは移動範囲が広く、主に夜間に活動し加害します。防除は、穂揃期とその後7～10日目の2回散布が基本となります。本年は、水不足により田植えが遅れており出穂時期も遅くなる事が予想されますので、適期防除に努めてください。

普通期水稻の管理

7月の水管理は、秋の収量と倒伏を左右する最も重要な管理となります。中干しまでの分けつ確保期間は浅水管理に努めましょう。

1株当たりの目標茎数23本程度になったら、中干し開始の適期となります。中干しの効果として、無効分けつの抑制や根腐れ防止などがあります。また、収穫時の土壌や落水時期にも関係します。早期落水したほ場では、稲体の水分不足により粒が充実していない米（ヤセ米）が多くなるので、7月の時期に中干しを充分に行い、収穫間際まで水を与えられるほ場にしましょう。

中干しの日数は5～10日程度とし、乾田では短く、湿田では長く行うようにします。中干し後は、穂ばらみ期まで間断かん水を行ってください。

病虫害防除

本年は梅雨入も例年並みであり、5月末にセジロウソウの飛来が確認されていますので、早期水稻を作付されている方も今後の発生に注意が必要です。普通期水稻では「防人」（さきもり）や「スクラム」等の箱施薬を使用している方は問題ないですが、昨年は新規箱施薬を使用していない方に、坪枯の被害が発生しています。7月下旬～8月のウンカ類の防除が重要となりますので、ほ場の確認を行ってください。また、「防人」を使用された方は、紋枯病への効果がありませんので、発生が多い場合は「リンバー粒剤」などを散布します。

いもち病の発生が多い方は、出穂2週間前に「ゴウケツ粒剤」の散布を行えば、穂首いもち病の予防になります。



## 畜産 生産牛の夏場の管理

畜産事業部  
畜産指導2課

森田 考 貴



生産牛の適温域は、10～15℃だと言われており、生産環境限界温度は約30℃だと言われています。哺乳子牛の適温域は13～25℃で生産環境限界温度は約32℃と言われています。

夏場の暑熱が牛に与える影響を挙げてみます。気温15～25℃での採食量を基準にすると、25～30℃では3～10%採食量低下、35℃を超えてくると10～35%の採食量の低下を招いてしまいます。

また、特に子牛においては昼間と夜間の飼料摂取量差が大きくなり、軟便や下痢になったり、免疫機能が低下し、感染症にかかりやすく肺炎・下痢が観察されたりするなど悪影響が大きくなります。

### 防暑対策について

- ①牛舎外からの熱の侵入を遮断する  
寒冷紗、日陰樹、軒の延長、よしず、裸地の緑化など
- ②牛舎内の熱を外へ放出する

扇風機、壁の撤去、空気の流れを遮るものの撤去（牛舎内の整理整頓）、天窗の設置



- ③給与飼料、給水の高温化防止  
飼料タンクからの直接給与は避ける（台車等に入れ、日陰や扇風機で冷却）、冷水給与（ウォーターカップへの直射日光を避ける、こまめな清掃）

### 本命は送風!

風速0.5m/秒では体感温度が4.2℃、1m/秒では6℃、2m/秒では8.5℃も体感温度が下がります。また、湿度も体感温度の上昇につながりますが送風により除湿の効果があります。さらに風速2m/秒を超えると吸血害虫の被害を抑えると言われています。

### 最後に

夏場は、暑熱や湿気、吸血害虫などストレスが増加しがちです。上記の暑熱対策はもちろんですが、さらに繁殖牛ではビタミン、ミネラル、カルシウムなどの欠乏に気をつけ、青草の給与や添加剤を活用し体調・繁殖管理を徹底しましょう。子牛も同様ですが免疫機能が低いため、より一層飼料や水のカジ、細菌の増殖に気を使い疾病予防を徹底しましょう。



## 園芸 抑制インゲンの栽培

園芸農産事業部  
指導課

大野 泰 誉



### 作型

作型	7月	8月	9月	10月	11月	12月
露地・ハウス	○	●	●	■		

○ほ場準備 ●播種時期 ■収穫

### 栽培のポイント

- ①湿害を受けにくいほ場、突風を回避できるほ場を選びましょう（排水対策、防風ネット設置）。
- ②播種時（8月下旬～9月中旬）は気温が高く、直播きでは発芽不良が発生しやすいため、セルトレイ（72穴）を用いて播種後5～7日程度の芽出し苗を定植しましょう。なお、直播きする場合は播種前日に植穴灌注を行い、播種後は発芽が確認できるまで水やりは控えましょう。また、発芽後および苗の定植後は週1回程度で灌水を行きましょう。

- ③高温・乾燥対策として、地温上昇抑制効果がある白黒ダブルマルチを用いましょう。また、植え穴へのもみながら施用や寒冷紗による遮光、通路への敷きわら等も行いましょう。

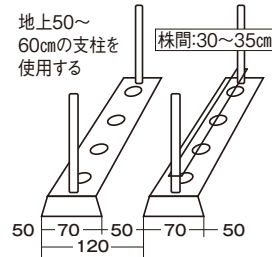


### 畑の準備

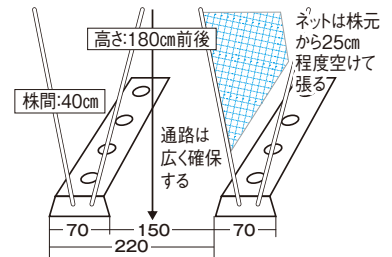
肥料名	すじなインゲン 施肥量/10a	ジャンボインゲン 施肥量/10a	散布方法
JAいずみ有機2号 または 有機3号	2,000kg	2,000kg	全面散布
苦土石灰(粒) 10%	100kg	100kg	全面散布
CDUS555 または BB555	80kg	120kg	畦内処理

※畝上げ約1ヶ月前までには苦土石灰と堆肥を施用しましょう。

※すじなインゲン 1条植え



※ジャンボインゲン(支柱V字型)



### 抑制インゲンの推進について

管内で栽培されている『すじなインゲン』と『ジャンボインゲン』は収益性が高く販売価格も安定しており、小面積から栽培ができます。作付・出荷を希望される方は、園芸農産事業部指導課（64-2630）までお問い合わせください。

## 年金無料相談

年金に係わる無料相談を、相談日の午前と午後、2カ所に分けて開きます。お気軽にご相談ください。

日程	場所	電話
7/6 (水)	午前	江内事業所会議室 85-5111
	午後	本所営農支援センター 64-2605
8/10 (水)	午前	高尾野3Kセンター会議室 82-1131
	午後	野田事業所会議室 84-2411

相談員 社会保険労務士法人 MK 労務管理事務所  
 ※新型コロナウイルス感染防止のため、ご利用希望の方は事前にお電話ください(予約制)

## 役員会だより

※下記の協議事項はすべて原案通り承認決定されました。

第3回理事会(令和4年5月20日)

- 1) 令和3年度業務報告書
- 2) 総代選挙管理者等の選出
- 3) 理事との契約

## 人間ドック受診案内

〈JA厚生連より◆人間ドック受診案内〉

各事業所では、人間ドック受診者の募集を行っています。お申し込み等詳細については、最寄りのJAまたは本所生活燃料課(Tel 64-2625)へお問い合わせください。

受診日	事業所名	コース	募集人員
9/5	長島	一般	5人
9/5	長島	女性	10人
9/6	大川内	一般	3人
9/6	大川内	女性	3人
9/6	阿久根	一般	10人
9/6	阿久根	女性	5人
9/7	出水	一般	5人
9/7	出水	女性	5人
9/7	高尾野	一般	5人
9/7	高尾野	女性	5人
9/12	東	一般	3人
9/12	東	女性	10人
9/13	三笠	一般	10人
9/13	三笠	女性	5人

## 住宅ローン ネット申込のお知らせ



住宅ローン申込をインターネットで行えます!

お申込みは

「鹿児島いずみ農業協同組合 融資」

で検索! もしくは、こちらから↓

24時間 365日  
いつでもお申込みできます!  
その他各種ローンも  
ネット申込可能!



鹿児島いずみ農業協同組合 融資

検索

お問合せ先 JA鹿児島いずみ 本所 金融事業部 融資管理課

TEL(直通) : 0996-64-2606

フリーダイヤル : 0120-63-8510

JAバンク鹿児島 マイカーローン・教育ローン

キャンペーン期間...

わっせお得! ずっと安心!

あなたよりそうJAバンク!

農業者はもちろん  
農業者以外の方でも  
ご利用いただけます。

## よりそうキャンペーン

令和4年7月1日(金)~令和5年3月31日(金)

### マイカーローン

### 教育ローン

軽減前金利 ※保証料別途

年 1.5 %

最軽減後金利 ※保証料別途

年 1.0 %

軽減前金利 ※保証料別途

年 1.8 %

最軽減後金利 ※保証料別途

年 1.3 %

マイカーローン/商品概要説明 ●お借入れ期間:6か月以上10年以内(借入期間含む) ●お借入れ金額:10万以上1,000万円以内  
●お借入れ金利:固定金利 ●保証料率:保証期間の保証率(農業者:0.45% 農業者以外:0.5%)が別途かかります。

教育ローン/商品概要説明 ●お借入れ期間:6か月以上15年(在学期間+9年)以内(借入期間含む) ●お借入れ金額:10万以上1,000万円以内  
●お借入れ金利:固定金利 ●保証料率:保証期間の保証率(農業者:0.45% 農業者以外:0.5%)が別途かかります。

金利軽減対象項目 | 下記項目に該当される場合、軽減前金利より▲0.5%金利を軽減いたします。

①JAカード ②JAネットバンク ③JAバンクアプリ ④JA住宅ローン  
のうち、いずれか2項目ご利用の方、またはご利用予定の方。詳細はJAにお問い合わせください。

※お申し込みには、JAおよびJAが提供する保証機関において保証の審査をさせていただきます。審査の結果によっては、ご希望の金利や返済方法が変更される場合がございます。お借入れの審査に合格し、お借入れの契約が完了した後は、お借入れの返済に専念していただきます。お借入れの返済に専念していただくことにより、お借入れの返済に専念していただくことができません。なお、お借入れの返済に専念していただくことにより、JA保証の保証にお申し込みいただけます。お借入れの返済に専念していただくことにより、JA保証の保証にお申し込みいただけます。

ネットで  
仮申込  
受付中!



ローン商品の詳しい内容については、店頭にて説明書をご用意しておりますので、お気軽にお近くのJAバンク窓口までお問い合わせください。

あしたを夢を。あなたに幸せを。

JAバンク鹿児島 0-センター くわしくは ☎0120-930-443 または JAバンク鹿児島

JAバンク鹿児島  
JA・信連・農林中金

お車の事故による賠償や、  
ご自身とご家族のケガ、  
修理に備える。



お子さま・お孫さまの  
教育資金の備えと  
万一の保障

JAのこども共済

詳しい情報はJA共済ホームページをご覧ください。 <https://www.ja-kyosai.or.jp>

※この資料は、概要を説明したものです。ご契約にあたっては「重要事項説明書(契約概要・注意事項掲載)」および「契約のしおり(約款)」を必ずご覧下さい。[2246996003]

くらしの保障、  
相談するなら





第30回

# JA鹿児島いずみ 総合展示会



昨年の展示会の様子

開催日時 令和4年

7月15日(金)

午前8時～午後5時

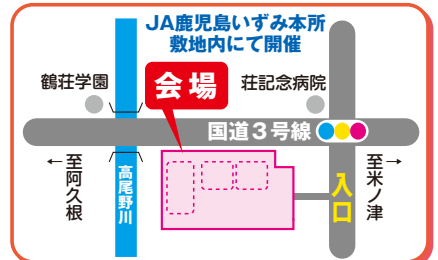


16日(土)

午前8時～午後1時

開催場所

JA鹿児島いずみ本所



## 展示コーナー

- ・農業機械・ガス器具
- ・生産資材・タイヤ
- ・オイル・生活用品 など

## その他

- ・牛・豚肉の特価販売！  
15日のみ。在庫がなくなり次第終了
- ・協同食品 商品即売 など

会場での感染対策にご協力ください。

詳しくは農業機械課本部 (Tel.64-2344) までお問い合わせください。

ご成約10万円以上の方に  
**記念品贈呈**

ご来場の方に！  
**粗品進呈**



## 電動工具

### 取り扱い始めました

これからの時期におすすめ商品のご案内



資材センター内に電動工具の展示を始めました！  
園芸工具はもちろん、プロ用工具、DIY工具など店頭と並んでいない商品でもお取り寄せ可能です！  
お気軽にお問い合わせください☎

**Makita**  
40Vmax

30mL  
エンジン式  
同等の使用感

充電式草刈機  
MUR006GRM

**63,580円** (税込)

**Makita**  
18V

22mL  
エンジン式  
同等の使用感

充電式草刈機  
MUR190SDST

**31,680円** (税込)

**Makita**  
18V

タンク5L  
最高圧力  
0.3 Mpa

充電式噴霧器  
MUS054DSF

**23,980円** (税込)

**HIKOKI**  
36V

マルチボルトの  
バッテリーで  
とっても  
パワフル！

コードレス刈払機  
CG36DB (WP)

**50,380円** (税込)

**HIKOKI**  
18V

軽く、  
バランスが  
良くて  
使いやすい

コードレス刈払機  
CG18DA (JC)

**32,450円** (税込)

**HIKOKI**  
18V

予約受付中

レジャーに  
仕事にこれ  
一台！

コードレス冷温庫  
UL18DB (WMG)

**64,790円** (税込)

他にもたくさんの商品を  
ご用意しております！

お問い合わせ先



JA 鹿児島いずみ

園芸農産事業部資材センター  
**0996-64-2655**



読者の皆さまから寄せられたご意見、メッセージ・イラストなどをご紹介します。

✉ いづすたぐらむに載っていた「鹿児島いずみフェア」とつても楽しそうです。おいどん市場に買いに行きたかったなあ  
(出水市下鯖町 P.N.くるみもちさん)

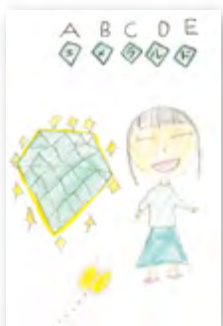
👤 「鹿児島いずみフェア」大盛況でしたよー！コロナが収束に向かっているば、今後さらにイベント等増えてくるかと思えます。その際は、ぜひ足を運んでみてくださいね〜



出水市武本  
P.N.わたみんさん



出水市麓町  
P.N.ランさん



長島町蔵之元  
町口 ななさん



出水市美原町  
脇 百合子さん

✉ いつも楽しく拝読しています。春キャベツのミルフィーユあんかけはお肉が少しでも豆腐でかさ増しにもなり、ヘルシーでいいですね。ほほえみキッチン参考にになります。  
(阿久根市波留 P.N.はなこさん)

✉ 表紙の子ども達、何回も見ました。元氣いっぱい！こどもの日にぴったりですね。

👤 みんないい笑顔ですよね〜こどもたちの笑顔を見ているとこちらも思わずほっこり笑顔になります。



いづくん活動の舞台裏や地域のみなさまとの交流などオフショット写真を公開していくよ！



かごしま4  
(MBC南日本放送)

☆南国グリーンメロンを紹介☆

たわわのわ  
(MBC南日本放送)

5/18-19

女性部と江内中学校の生徒が麦味噌作り



♡♡ #生産者の中村まゆみさん(左) #とっても甘くて美味しいよ♡  
6/3 放送



♡♡ #生産者の本城利博さん(右) #平均糖度は16度以上!  
6/5 放送



♡♡ #初めての味噌作り楽しかった♪ #早く食べたいなあ

中学生がJAで職場体験実習

5/17-18

☆米ノ津中学校☆

5/24-26

☆高尾野中学校☆

5/25

さつまいも苗の植え付け 出前授業☆阿久根小学校☆



♡♡ #果実選果場 #選果作業をお手伝い



♡♡ #アグリセンター #暑期中、頑張りました!



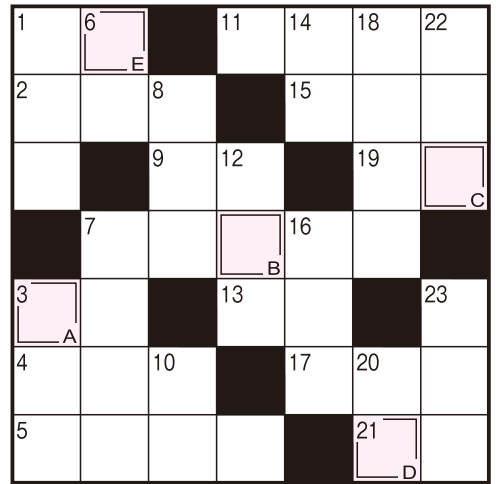
♡♡ #上手に植えられたかな #大きなあれ

# 頭の体操

出題●ニコリ

# クロスワード

二重マスの文字をA～Eの順に並べてできる言葉は何でしょうか？



解答欄	A	B	C	D	E
-----	---	---	---	---	---

## ヨコのカギ

- 1 7月の第3月曜日は——の日。国民の祝日です
- 2 お遍路さんが巡ります
- 3 ムチとの使い分けが大切
- 4 開くと花が咲きます
- 5 そうめんをゆでている途中に入れる人もいます
- 7 泳げない人の強い味方
- 9 夏の土用の——の日にはウナギを食べると良いといわれます
- 11 輪島や呼子のものが有名
- 13 蚕の繭から作る繊維
- 15 鉄がさびるのはこの化学変化によるものです
- 17 京都の夏を彩る——祭
- 19 酔うとこの猛獣になる人も
- 21 1-1=

## タテのカギ

- 1 前の反対側
- 3 梅雨が明ければ夏本番。——が増します
- 6 神社で神事に奉仕する女性
- 7 土用干しをする漬物
- 8 窒素 (78%)、酸素 (21%) などが含まれます
- 10 音を聞き取る器官
- 12 波——を上げて船が進む
- 14 七夕飾りや短冊をつるします
- 16 カブトムシが集まる木の一つ
- 18 歌謡曲などの前奏のこと
- 20 唱歌『夏の思い出』の歌詞に出てくる地名
- 22 継続は——なり
- 23 列車を走らせるために敷きます

5月号の  
解答



A	B	C	D	E
エ	メ	ラ	ル	ド

- ★ 松木 美代子さん 出水市大野原町
- ★ P.N トムさん 出水市武本
- ★ 脇 百合子さん 出水市美原町
- ★ P.N ばあばさん 出水市高尾野町柴引
- ★ 堂之上 妙子さん 出水市高尾野町江内
- ★ P.N スコットさん 出水市野田町
- ★ 網代 眞佐子さん 阿久根市脇本
- ★ P.N 晴れ女さん 阿久根市塩鶴町
- ★ P.N アルバトロスさん 長島町浦底
- ★ P.N ピンポンさん 長島町平尾
- ☆ 応募数：80通
- 答えは「エメラルド」でした。



クイズ当選者

5月号



あしがき

Editor's Note

4月に初めて人間ドックに行ってきました。体重が昨年より2kgほど減っていて、「ダイエット成功！」と喜んだのも束の間。総コレステロールと悪玉コレステロールの数値が爆上がりしていて、なんと血管年齢が実年齢より20歳も上でした。衝撃的過ぎて、結果を聞いたときは絶句しました。まあ、思い返してみれば間食で揚げ物やお菓子などを毎日のように食べていたなあ…。7月は再検査です。間食の量を少し減らし、バランスの良い食事を心掛けて、せめて血管年齢が実年齢まで戻るようにしたいと思います。(和)

## クイズ・おたより・投稿等 応募方法と送り先

記入例を参考にどしどしご応募ください。

8 9 9 0 4 0 5

出水市高尾野町  
下水流890番地  
JA鹿兒島いずみ  
企画広報課宛

送先

解答 ○ A ○ B ○ C ○ D ○ E

郵便番号・住所  
氏名(ペンネーム)・年齢  
職業・電話番号

本紙への感想や要望、JAに対するご意見などをお書きください。  
※ペンネーム希望の方も氏名は必ず記入してください。

記入例(横書きも可)

Eメールでも受け付けています。

izm-kikaku02@ks-ja.or.jp

クロスワード

- しめきり ▶ 令和4年7月31日消印有効  
当選発表 ▶ 令和4年9月号  
賞品 ▶ 正解者の中から抽選で10名様にAコープ商品券をプレゼントします。



広報紙「ほほえみ」へ対するご意見・ご要望・情報などお寄せください。

☎(0996)64-2624 (企画広報課)



組合員・地域住民の皆さまとJAをつなぐ



# 自己改革 取組みレポート

Vol.39



J A鹿児島いずみは、地域農業の振興や地域づくりに向けた自己改革プランとして「農業者の所得増大」・「農業生産の拡大」・「地域の活性化」を基本目標に、実現に向けた取り組みを展開しています。

J A組合員・利用者の皆さまにJ Aに対する理解を深めていただくとともに、自己改革への取組み状況をご報告してまいります。

## 5年に一度の和牛オリンピックに向けて農家巡回を強化！



農家を巡回する指導員



体重測定

J Aは5月中旬、10月に県内で開催される全国和牛能力共進会（全共）の牛肉の品質を競う「肉牛の部」の県代表を目指し、候補牛を肥育している農家を巡回しました。

管内では、昨年6月の肉牛幹旋会に参加した5戸の肥育牛農家が全共出品を目指し、飼育管理等に努めています。巡回では、J Aをはじめ県経済連、和牛登録協会、肉用牛改良研究所の担当者らが、体重測定やエコー検査を行い、筋肉の形状やサシの状態を確認しました。

今後、J Aは農家巡回をさらに強化していく方針です。



エコー検査



こんにちはAコープです!



## お中元ギフト 味の宅配便

大切な人を笑顔に！鹿児島の”旬”の味を  
想いを込めてお届けしませんか？

ホームページ、インターネットからもお申し込みいただけます。

Aコープが選んだ安心・安全、美味、グルメ、特産品などうれしい!おいしい!情報が満載!!

ご注文は、「かごしまよかもんnet」からもOK!

<https://acoop-onlineshop.jp/>

申込〆切  
8月8日(月)まで

★カタログは各店舗に  
備えております。  
どうぞご利用ください!

