

# ほほえみ

11  
2022

hoho-emi No.368  
JA鹿児島いずみ  
<https://ja-izumi.or.jp/>



新しい夢 どんどん

育てよう明日を

JAグループ鹿児島



ホームページ



FaceBook



LINE



Instagram





【特集】

鹿児島で5年に一度の和牛オリンピックが開催！  
第12回全国和牛能力共進会 ..... 6

地域×JA いづるくんNEWS ..... 3  
組合員加入をされていない出荷者の皆様へ ..... 5  
食を育むおいしいページ ..... 10  
みんなのページ ..... 12  
農作業，農ライフ！！ ..... 14  
JAインフォメーション ..... 16  
おしゃべり読者コーナー ..... 18  
頭の体操クロスワード・クイズ当選者発表 ..... 19  
労働力が不足していませんか？ ほか ..... 20

平嵩 悠吏くん（4）  
律くん（1）

【ご両親：出水市野田町の平嵩琢海さん・愛里さん】

Q1. 好きな食べ物は？

悠吏くん 焼肉！  
律くん ラーメン！

Q2. 大きくなったら何になりたい？

悠吏くん 仮面ライダーギーツになりたい！  
律くん アンパンマン

ご両親からひとこと  
すくすく大きく、優しい子に育てね。



焼き芋を頬張るお兄ちゃん。おいしそうにパクパクと食べていました。撮影中は公園を仲良く駆け回っていた2人。これからも元気いっぱい仲よし兄弟でいてね。

● わたしたちのJA（9月末現在）

正組合員：5,863人 准組合員：10,609人 合計：16,472人 出資総額：38億718万9千円



## “いずみのみかん” 銘柄確立へ！ 特選みかん出荷始まる

J A 管内では 10 月上旬から、特選みかんの収穫が始まりました。

特選みかんとは、温州みかん部会の岩下和成部会長をはじめとした生産者らが「全国に通用するみかんづくりをしていこう」と、平成 27 年度から産地の特性などに合わせ独自の栽培方法で育てた温州みかんのことで、糖度が高く色合いや形状が優れているのが特徴です。本年度は、7 人の生産者が特選みかんを栽培しており、“いずみのみかん”の銘柄確立に向け、日々栽培技術を磨いています。

10 月 10 日、J A 果実選果場に色鮮やかな特選みかんが持ち込まれ、初選果が始まりました。J A 果実課の園田紘之指導員は「生産者の皆さんが早くからマルチを被覆し、水分コントロールを行ったことで甘いみかんに仕上がっている。大きさもちょうど良く（M サイズ）味も良好なのでぜひ多くの人に味わってほしい」と話していました。

なお、今年産の出荷数量は約 16 トンを見込んでおり、鹿児島県内を中心に販売されます。



品質を厳しくチェックする従業員ら



おいしく仕上がっています



## J A 職員が交通安全を呼びかけ 秋の交通安全キャンペーン

J A は 9 月 29 日、管内で秋の交通安全キャンペーンを行いました。

同キャンペーンは、出水市・阿久根市の両警察署と協力し、交通事故の未然防止につとめようと毎年春と秋に行っています。職員らは、警察官が誘導した車輛のドライバーに「J A 共済です。交通安全をよろしくお願いします」と声を掛けながら、準備していたジュースや除菌シート、交通安全を呼びかけるチラシが入った袋、約 400 個を手渡しました。声を掛けられたドライバーは「交通ルールを守り、安全運転に努めます」と笑顔で袋を受け取っていました。声掛けを行った J A 普及推進課の大尾優介職員は「声掛けをしながら、自分達もしっかりと交通マナーを守り安全運転を心掛けていこうと改めて思った。悲惨な事故が少しでも減ってくれば」と話していました。

J A では、今後も交通事故未然防止のため活動を積極的に行っていく方針です。



交通安全を呼びかける J A 職員ら



「安全運転をよろしくお願いします！」





## J A介護福祉センターで敬老会を開催！

J Aは9月13～19日（日曜を除く）の6日間、J A介護福祉センターで敬老会を開きました。

13日、開会にあたりJ A生活事業部の大田和彦部長が「コロナ禍で気持ちが落ち込んでしまうこともあるが、今回の敬老会を通じて皆さんが少しでも元気になってくれれば嬉しい。ぜひ楽しんでください」とあいさつしました。

会では、同センターの利用者でもある新屋アヤ子さん（94）が踊りを披露したほか、職員によるフラダンスや安来節などの催しが行われ、会場は活気に包まれていました。集まった利用者らの前で華やかな踊りを披露した新屋さんは、「年々脚が痛くなり踊ることがきついなと思うことも多くなってきたが、最初からできないと言わずに今年も踊ることを決めた。無事踊れたのでよかった」と笑顔で話していました。

なお、会は手指消毒や検温、換気等の新型コロナウイルス感染防止対策を講じた上で開催。利用者らは約1時間の催し物を楽しんでいました。



華やかな踊りを披露する新屋さん



笑いに包まれる会場



## 工夫を凝らした作品がずらり！野田かかし祭り

出水市野田町青木地区では9月11日から、同地区むらづくり推進協議会の主催で「かかし祭り」が開かれ、農道沿いには個人や団体が制作した92点のかかしが並びました。

J A野田事業所も10月に開催された第12回全国和牛能力共進会鹿



J A野田事業所が出展した「かごうしママ」

児島大会のマスコットキャラクター「かごうしママ」を出展しました。8月下旬から業務終了後に職員一丸となって製作に取り組み、1週間ほどかけて完成させました。かかし作りに参加した職員は「和牛日本一を願い作った。また、かかしを見た人の牛肉の購買意欲にもつながってくれれば嬉しい」と話していました。



## トラブルを未然に防止 農機点検会



点検作業を行う整備士ら

J Aでは9月から、農機点検会を開催しました。この点検会は、事前の点検によって農機のトラブルを未然に防ごうと毎年稲刈り期前に行っています。

9月16日、J A農機センター本部には農家から多くの稲刈り機などが持ち込まれていました。1日に4～5台の点検を行い、J A農機整備士や農業機械士会の会員らは朝から作業に追われていました。J A農業機械課の竹林浩明課長は「いよいよ稲刈りシーズンが始まる。農家の皆さんが安心安全で作業でき、作業効率が少しでも上がるよう事前点検等を通じて協力していきたい」と話していました。



# 組合員加入をされていない 出荷者の皆様へ

## 消費税のインボイス制度に備え 組合員加入をお願いします



### インボイス制度とは



令和5年10月1日から始まる消費税インボイス制度のもとでは、「買い手」が消費税の仕入税額控除を行うためには、原則として「売り手」が発行したインボイスが必要となります。

### JAに販売委託する場合には「農協特例」の適用があります



農産物の委託販売の場合も「売り手」（生産者）がインボイスを発行することが原則とされていますが、JAが行う委託販売事業は、一定の要件の下で、JAが発行する書類で「買い手」が仕入税額控除できる「農協特例」の適用を受けることが可能です。

組合員



JA等



購入者



①無条件委託

②共同計算

販売

- インボイスの交付義務免除
- 適格請求書発行事業者であるかないか関係なし

- JA等が交付する書類で仕入税額控除が可能

### 組合員への加入をお願いいたします



インボイス制度下において、**組合員加入されていない方が出荷した農産物が混在する取引については、制度上、農協特例の適用を受けることができません。**この場合には、取引全体が「買い手」にとって仕入税額控除できない取引となり、価格交渉において不利になることも想定されます。

当JAでは、皆様の農業所得の維持・向上のためにも、そのような事態は回避したいと考えております。

つきましては、**現在組合員加入されていない出荷者の皆様におかれましては、組合員加入手続きを行って頂きますようお願い申し上げます。**



### 組合員になるとこんなメリットも



- JADDOカードのポイントが組合員外の方に比べて**2倍!!**（Aコープは1.2倍）
- 当JA管内の給油所で、組合員給油カードによる**特典**が受けられます!!（ガソリン・灯油・軽油の値引きなど）
- 人間ドックの**助成金**があります！（女性はさらにオトク！）
- ルミエール祭壇料の**割引**があります！！
- JAの活動に参加し、自分の**意見を反映**することができます！！

さらに!

令和4年12月30日までに新規加入された正組合員の方には、**キャンペーン期間特別ポイントとしてJADDOカードポイント7,000ポイントを付与します。**

※加入手続きの詳細につきましては、最寄りの事業所へお問い合わせください。



# オリンピックが開催!

らは(株)中山畜産と(同)林ファームの牛が県代表として出品されました。



9月28日に壮行会を行い、出水地区一丸となり大会に臨むことを誓いました!

## (株)中山畜産



誠司37号を出品

長島町生まれ長島町育ち

## 出品代表者あいさつ

鹿児島に貢献するとともに、  
出水地区を盛り上げていけるよう  
頑張ります!



(同)林ファーム 林 信一さん



## (同)林ファーム



忠雄号を出品

出水市生まれ出水市育ち

## がんばろう!



がんばろう三唱



児玉さん(長島)



橋口さん(野田)

壮行会には、子牛生産者の児玉さんと橋口さんも応援に駆けつけました。二人とも、自分の育てた子牛が肥育牛農家の下で立派に育ち、県代表に選ばれたことをとても喜んでいました。



# 鹿児島で5年に一度の和牛

第12回全国和牛能力共進会 10月6日(木)～10日(祝)(月)

J A管内か

全国和牛能力共進会とは、全国の優秀な和牛を一堂に集めて改良の成果や肉質などを競う大会で、5年に一度開催されることから「和牛オリンピック」とも呼ばれています。牛の姿や形を審査する「種牛の部」、肉質などを審査する「肉牛の部」、高校・農業大学校を対象とした「特別区」があります。最高位の名誉賞である「内閣総理大臣賞」は、全8区（特別区を除く）で優等賞1席を取った牛の中から種牛の部・肉牛の部それぞれに贈られます。



## 鹿児島全共の出品区

出品区	主な出品条件	審査	
種牛の部	第1区 若雄	15～23ヵ月齢未満の雄牛。	種雄牛候補としての能力を審査。
	第2区 若雌の1	14～17ヵ月齢未満の雌牛。	繁殖雌牛候補としての能力を審査。
	第3区 若雌の2	17～20ヵ月齢未満の雌牛。	
	第4区 繁殖雌牛群	母系3代(出品牛・母・母方祖母)が自県産で、3産以上の雌牛3頭。	地域固有の血統を維持・掘り起こすための審査。
	第5区 高等登録群	直接血のつながった(母・子・孫)雌牛3頭。14ヵ月齢以上で、母牛が自県産。	3代にわたり長所が受け継がれているかなど、改良の成果を審査。
	第6区 総合評価群	・種牛群：17～24ヵ月齢未満の雌牛4頭。 ・肉牛群：24ヵ月齢未満の去勢肥育牛3頭。 父・母牛ともに自県産で、同じ種雄牛を父に持ち、母牛が異なること。	大会の花形。優れた子牛をつくる種牛能力と質・量ともに優れた産肉能力を総合的に審査。
肉牛の部	第7区 脂肪の質評価群	自県産で、24ヵ月齢未満の去勢肥育牛3頭。父牛が脂肪の質(MUFAまたはオレイン酸)の育種価または期待育種価が判明していること。	今大会で新設。オレイン酸など、牛肉の口どけや風味に関わるとされる脂肪の質を重視して審査。
	第8区 去勢肥育牛	自県産で、24ヵ月齢未満の去勢肥育牛。	全区内最多の39道府県が出品する今大会の最激戦区。肉量・肉質・脂肪の量を審査。
特別	高校・農業大学校	14～20ヵ月齢未満の雌牛1頭。出品校で産まれたか、出品校で3ヶ月以上飼育	将来の和牛生産の担い手育成のため今大会で新設。出品牛と生徒・学生の取り組み発表を合わせて審査。



# 優等賞1席を獲得!!

## 第12回全国和牛能力共進会



### 全共会場の様子

大会期間中は多くの来場者に和牛や鹿児島県の魅力を知ってもらうため各種イベントも開催され、会場は多くの人で賑わっていました。



悠然と立つ鹿児島県の代表牛



緊張感が伝わってきます。見ている方もドキドキ!



(株)中山畜産の中山正美さん。  
マスク越しでも分かるとってもいい笑顔です。



ステージイベント「教えて!かこうしママ」



枝肉セリ会場



たくさんの人で賑わいました



### 鹿児島県PRエリア

「種牛の部」のイベント会場（鹿児島県PRエリア）では、JAが自慢の加工品などを販売しました。



大盛況でした!



JAも販売を通して  
全共を盛り上げました!



みかんづくし!  
「いずみのみかん」大人気!



地元菓子店「パースデイ」とコラボした  
紅甘夏のチーズ饅頭やゼリーも販売!



鹿児島県勢  
大活躍!!

# 鹿児島県が全9出品区で6つの

全共が鹿児島県で開催されるのは、昭和45年の第2回大会以来52年ぶり！今大会は過去最多41道府県の和牛（438頭）が出品されました。

管内からは(株)中山畜産（6区）と(同)林ファーム（7区）が出品。6区では総合成績で初の優等賞1席（種牛群・肉牛群共に2席）、今大会初めて新設された7区では優等賞5席に輝きました。鹿児島県は全9出品区中6つの出品区で日本一（優等賞1席）に輝き、鹿児島黒牛の圧倒的な品質の良さを全国にアピールすることができました。

## 鹿児島全共 審査結果

出品区	優等賞・道府県（氏名）
第1区	1席：鹿児島県（鹿児島県肉用牛改良研究所）
	2席：大分県
	3席：岩手県
第2区	1席：大分県
	2席：宮崎県
	3席：鹿児島県（福崎正廣）
第3区	1席：宮崎県
	2席：鹿児島県（(株)ミヤボク 宮下牧場）
	3席：宮崎県
第4区	1席：鹿児島県（梶正人、藤山粹、落合新太郎）
	2席：宮崎県
	3席：北海道
第5区	1席：鹿児島県（宮園春雄）
	2席：宮崎県
	3席：北海道
第6区	1席：鹿児島県（種牛群：鶴田くみ、上別府楨、前田龍二 肉牛群：(有)江籠畜産、(株)中山畜産、新地正清）
	2席：宮崎県
	3席：島根県
第7区	1席：宮崎県
	2席：島根県
	3席：広島県
	※5席：鹿児島県（(同)林ファーム、(株)加治佐畜産、森永三徳）
第8区	1席：鹿児島県（(有)うしの中山）
	2席：島根県
	3席：岐阜県
特別区	1席：鹿児島県（曾於高等学校）
	2席：宮崎県
	3席：岩手県



特別賞 6区

『交雑脂肪の形状賞』  
獲得！



(株)中山畜産  
「誠司37号」の枝肉



(同)林ファーム  
「忠雄号」の枝肉



農産物直売所

JA女性部の店  
より道いずみ

「より道いずみ感謝デー」のご紹介



農産物直売所  
JA女性部の店  
「より道いずみ」  
出水市高尾野町下水流890  
営業時間 8:30~17:00  
Tel.64-2660

毎月17日は  
より道デー



牛肉は在庫が  
無くなり次第、  
販売を終了するの  
でお早めにね！



11月のより道いずみ感謝デーは  
鹿児島黒牛（A5ランク）販売会も同時開催！

秋も深まり、日脚がどんどん短くなってきました。冬の訪れを感じますね。

さて今回は、月1イベント「より道いずみ感謝デー」をご紹介します。

農産物直売所「より道いずみ」では、毎月17日に“より道いずみ感謝デー”を開催しています。店頭には、地元の農家さんが育てた新鮮で安心安全な農産物が数多く並んでいます。また、イベント当日は先着250名様にその時期オススメの商品を無料配布するほか、目玉商品（3品）を通常よりもお手頃な価格で提供しています。なお、11月17日（木）は鹿児島黒牛（A5ランク）の販売会も同時に開催しますので、ぜひ一度足を運んでみてください。皆様のお越しをお待ちしております。



『家の光』2017年11月号「野菜がうまい！ おつまみ道場」より

調理／瀬尾幸子

# ブロッコリーの天ぷら

これってブロッコリーの  
いちばんおいしい食べ方かも……

材料 (2人分)

- ブロッコリー (小) ……1株 (200g)
- A
  - 薄力粉 ……1/2カップ
  - 卵黄 ……1個分
  - 塩 ……小さじ1/4
  - 水 ……1/2カップ
- 揚げ油
- 塩

作り方

- 1 ブロッコリーは一口大の小房に分ける。茎は皮を厚くむき2cm長さに切る。
- 2 ボウルにAを入れて混ぜ、①をからめる。160度に熱した油で、カラッと揚げる。
- 3 器に盛り、塩を添える。



いちばんうまみが濃いのは茎の部分なので、捨てないこと。

暮らしをよくする情報がいっぱい！『家の光』購読のお申し込みはお近くのJA窓口へ





## レンコン・さつまいも ・鶏肉の甘辛炒め

つくったのは

JA女性部  
出水支部の  
みなさん



### 材料 (4人分)

- ・レンコン …… 1節
- ・さつまいも (小) 1本
- ・鶏モモ肉 …… 1枚
- ・パプリカ (赤・黄) …… 各1/2個
- ・ピーマン …… 1個
- ・塩・コショウ …… 適量
- ・片栗粉 …… 適量
- ・サラダ油 …… 適量

- ①
- 砂糖 …… 大さじ2
  - 醤油 …… 大さじ2
  - 酢 …… 大さじ1

### 作りかた

- ①レンコンは皮をむいて3mm幅のいちょう切りにする。さつまいもは皮つきのまま3mm幅に切り、水にさらしてからキッチンペーパーで拭く。鶏肉は1口大に切り、塩・コショウをふる。
- ②①にそれぞれ片栗粉をまぶし、多めのサラダ油でこんがり揚げる。
- ③ピーマンとパプリカは乱切りにして、さっと素揚げにする。
- ④フライパンに①を入れ弱火で煮立たせたら②③を入れて炒め、タレが十分にからんたら完成!

## こんにちは! 営業課です!

JA鹿児島いずみを  
まるごとお届け!



発行日  
4.11.1  
vol.39



### 旬のおすすめ 内容 (一部)

**鹿児島黒牛  
特盛セット 6,000円**  
[消費税・送料込]  
切落し 400g×2P



## 鹿児島が誇る「鹿児島黒牛」

きめ細かな肉質と、まろやかなコクとうま味が特長です。ぜひご堪能ください!

【お問い合わせ】

TEL 0996-64-2631・0120-212-631 (通販専用ダイヤル)

園芸農産事業部 営業課

FAX 0120-322-631

JA鹿児島いずみ  
オンラインショップ

<https://www.ja-izumi.shop/>





# いつもありがとう!!



これおて好て魚まに 毎ウ又夏農  
てかて仕くきくつすおて日スサに家ば  
がらま事なれり。か 朝でマオま  
人モリがまがたに休エ夕早作をクし  
ば体がんすはより連みの方く せうてお  
つとば 人の来に仕て い父  
て気う いちほて日は事い冬ま  
本を。てつ作く行く学にまにす人  
つこくも の は 撞行すハキ は

【作文】 阿久根市立脇本小学校 3年  
【ご両親】 ささはらしょうたさん  
りえさん まさきさん



ほほえみさん

日高 <sup>ゆきひろ</sup> 幸浩 さん (19歳) 出水市平和町

◆職業は？

水道工事関係の仕事をして2年目になります。覚えることが多く大変ですが、毎日充実しています。今後、水道工事に関する資格（施工管理技士など）取得に向け、勉強を頑張りたいと思います。

◆趣味は？

出かけたリ、プラモデルを作ったりするのが好きです。

◆地域の好きなおところを教えてください！

野菜がおいしいところとお店等が充実していて住みやすいところです。



## あつまれ きばっ人!!

野田剣道  
スポーツ少年団



Qどんなチームですか？

小学生から中学生の17名で、礼節を重んじながら、基本を中心とした練習を行っています。打ち込み稽古、応じ技の稽古、試合練習など、その時期に合わせてメニューを変えています。剣道は個人競技ですが一人ではできないため、皆で力を合わせてチームワークを大切にしています。

Q代表者からメッセージ

剣道には「打って反省、打たれて感謝」という言葉があります。勝った時でも自分の剣道を謙虚に見つめ直し、負けた時は自分の弱点を教えてくれた相手に感謝をするという意味です。剣道を通じて人間形成を行う事が大切です。一緒に野田剣道スポーツ少年団で心身を鍛えてみませんか。



もじよかペット



お味噌 (1歳)

おはち (1歳)

飼い主 阿久根市脇本の笹原央華さん

よく食べ、よく遊び、よく寝る暴れん坊です！  
毎日玄関にお出迎えに来てくれます♪

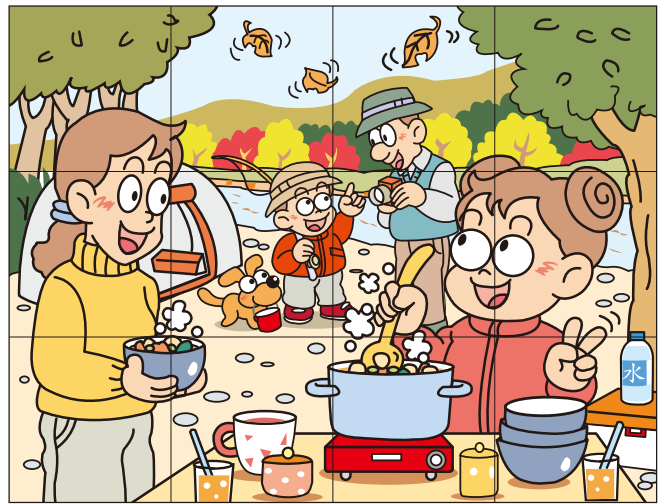
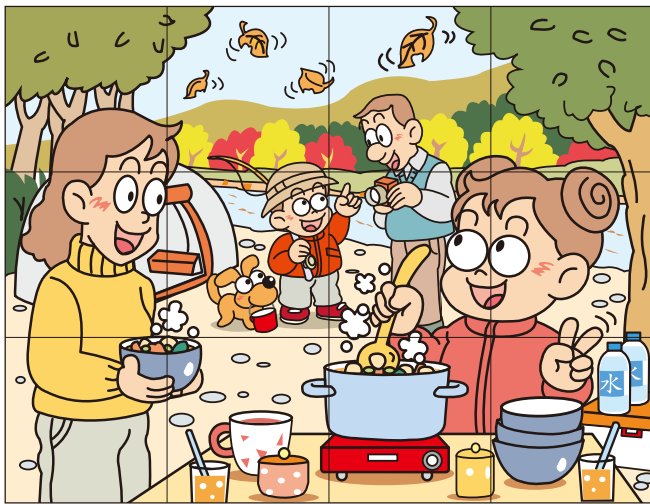


テルル (2歳)

すず (2ヶ月)

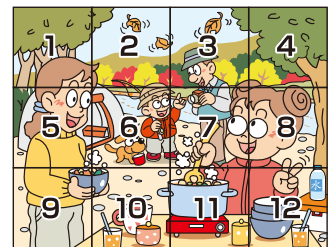
飼い主 出水市高尾野町下水流の軸菌俊介さん

新しくやって来たすず。最初は嫌がる素振りを見せていたテルルですが、今は仲良く遊んでいます。



まちがいがし

右のイラストには左のイラストと違う部分が5カ所あります。  
間違っている部分を右の枠内の数字で探しましょう。



出題・イラスト：酒井栄子

解答は 18 ページ

みんなの  
ページへの  
投稿  
大募集!!

みんなのページでは、投稿コーナーの①うちのアイドル②もじよかペットへの写真を募集しています。下記の応募要領でぜひ応募ください。  
(原則として写真は返却します)  
▶ 応募要領 プリントした写真、またはデジタルカメラで撮影した画像データをお送りください。採用された方には粗品を進呈いたします。  
①うちのアイドル…お様の写真かデジカメ画像に、お様の氏名・年齢と80字以内のコメント、保護者の氏名・住所を記載してください。  
②もじよかペット…ペットの写真かデジカメ画像に、ペットの名前や年齢等と50字以内のコメント、飼い主の氏名・住所を記載してください。  
▶ 応募先住所 〒899-0405 出水市高尾野町下水流 890 J A 鹿児島いすみ 企画広報課宛 E-mail : izm-kikaku02@ks-ja.or.jp



農産

もどくさびょう  
さつまいもの基腐病について

北薩地域振興局  
農政普及課出水市駐在

福重美久



令和2、3年のサツマイモ基腐病の発生を受け、令和4年も対策を講じましたが、やはり基腐病の発生が見られました。令和5年に向けて対策をとりましょう。

基腐病とは

苗床や畑では、地際の茎が黒変し、地上部の茎や葉は黄色や紫色に変色し、次第にしおれてきます(写真1)。

さらに進むと、茎が黒～黒褐色に変色し地上部が枯れてきます(写真2)。また、さつまいもの茎の方から腐敗してきます(写真3)。

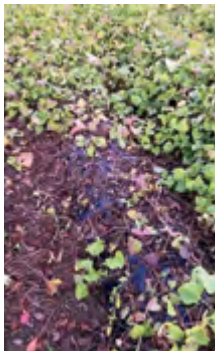
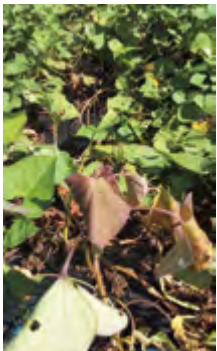


写真1 しおれ 写真2 地上部の枯死 写真3 塊根の腐敗

令和5年産に向けて「持ち込まない」「増やさない」「残さない」3つの対策を徹底しましょう。

1 「持ち込まない」対策

病原菌のない育苗床に、健全な種イモを適正に消毒し伏せ込みます。発病した株があれば、育苗床からハウス外に株(イモ)ごと除去します。採苗したら苗消毒を行い定植しましょう。

2 「増やさない」対策

定植したら、畑でさつまいも基腐病が広がるのを防ぐために、畑に水が溜まらないように排水対策を行います。また、発病株の持ち出しと薬剤散布による防除も行いましょう。

3 「残さない」対策

基腐病菌は、さつまいも残さ(さつまいもの葉、茎、イモ)に付着して越冬し、翌年の感染源となりますので、基腐病の発生が目立った畑では、翌年は他作物への輪作か休耕としましょう。次年度の発病リスクを下げるために、さつまいもの残さの持ち出し、地温の高い時期の耕うん、土壤消毒を行いましょう。

畜産

冬場の肥育牛管理

畜産事業部  
畜産指導1課

中川寛治



一般管理

肉牛においては、ストレスが最も禁物で、床管理の悪さが肉質に大きく影響します。肥育牛は特に被毛と皮下脂肪の蓄積により寒さに対して比較的強いといわれています。しかし、肥育牛が濡れた状態で風に当たると体感温度が低下するので、敷料の汚染等に十分注意が必要です。牛床の管理・乾燥・換気(強制・自然)結露防止対策・防風カーテン・飲水の凍結防止等の冬場防寒対策を行ってください。特に、隙間風の防止のため防風ネットなど畜舎の冬支度を始めましょう。

畜舎で発生するアンモニア・二酸化炭素・粉塵や敷料汚染、飲水や飼料の腐敗、カビの発生などは病気を引き起こすきっかけになりますので適切な管理を行ってください。

また、寒冷時には餌の消化率が低下するので肥育牛素牛導入直後は消化性の高い良質な粗飼料を給与し、濃厚飼料を増加させ適切なエネルギー摂取量を確保しましょう。

環境管理

季節が冬に近づくにつれ、風も冷たくなり、気温が更に低下すると体温維持のため多くのエネルギーを消費し、エネルギー不足による増体への悪影響が生じます。

通風・温度・湿度・風雨など日常の飼育管理の中で十分気をつけねばならない重要な課題です。また、冬へ向かい飲水量の変化に対応できるよう新鮮な水を確保し、水圧・流量の確認を行ってください。

その他

畜産を取り巻く情勢は、経験したことのない肥育牛飼料の高騰が続く、今後も厳しい状況が続くと予想されます。収益確保のため経営に見合った素牛の導入に努め、体調を崩す牛が出ない様に今まで以上の個体管理観察、床管理の徹底と同時に、皮膚病対策(シラミ駆除)を行ってください。

飼育管理の中で常に念頭に置き【何故】を考えて行きましょう。

何故【喰わない】・何故【喰う】・何故【寝ない】・何故【寝る】・何故【肥る】・何故【肥えない】・何故【水を飲まない】・何故【熱が出る】・何故【鼻水が出る】を基本に観察治療で【牛を見る目】看牛の早期発見に努力しましょう。

基礎数値

反芻	採食後 30～70分後	40～50分間	6～8回/日
	※にどがみ 導入直後：70回 肥育後期：40回		
呼吸数	10～30回/分		
体温	子牛：38.5～40.5℃・成牛：37.5～39.5℃		
糞	回数：12～18回	量：23～35kg	
尿	回数：5～7回	量：6～20L	



園芸

キヌサヤ・スナップエンドウの管理



園芸農産事業部  
指導課

大野 泰 誉

栽植密度

	畦幅 (cm)	株間 (cm)	m間枝数	1穴本数	1a当たり枝本数
キヌサヤ	150	15	20~25本	3~4本	1,300~1,800本
スナップ		15	15~18本	2~3本	1,000本

- ・枝本数の基準を参考に、枝が混み過ぎないように脇芽整理を実施しましょう。
- ・枝の誘引は高さ15cm毎に定期的に行いましょう。
- ・収穫最盛期に向けた株作り対策として、開花初期2~3節のシングル花は摘花を行いましょう。

○追肥・葉面散布施用例

施肥方法	資材名	使用量	使用方法	効果
葉面散布	メリット青	500倍	10~14日おきに混用して施用	生育促進 草勢強化
	ペンタキープH	5,000倍		光合成促進 葉色改善
追肥	Jポーラス	1kg/畝	草勢を見ながら施用	養分補給

- ・かん水はやり過ぎに注意して、1週間以上の晴天が続く場合は必ず実施し、気温が低い冬場は晴天日の昼間

に実施してください。

病害虫対策

- ・排水対策や除草作業など、栽培環境を整えましょう（排水溝の設置、通路への敷きマルチ等）。
- ・ハウスのビニルは11月下旬（最低気温が10℃を下回らない程度）を目処に被覆しましょう。
- ・ビニル被覆直後は湿度が高まるので、両サイドを全開にして殺菌殺虫剤を散布してください。



○農薬による防除例

対象病害虫	資材名	希釈倍数	回数	使用時期
灰色かび病	ロブラール水和剤	1,500	3	前日
ナモグリバエ・ウラナミシジミ	バダンSG水溶剤	1,500	3	前日
ヒラスハナアザミウマ	マブリック水和剤20	4,000	3	前日

- ・花びらの付着による灰色かび病予防のため、薬散時はカットインα 1,000倍を混用しましょう。

果実

中晩柑類の収穫



園芸農産事業部  
果実課

角石 和 樹

本年も中晩柑の収穫シーズンになりました。中晩柑類は長期間貯蔵を行うため、果実の腐敗を少なくすることが大切です。果実の腐敗につながる要因の一つ目は果皮の傷、二つ目は病原菌の残存、三つ目は不十分な薬剤散布です。それぞれの要因を減らす事を心掛け、腐敗果実の発生を少なくしましょう。

収穫腐敗対策

- ①樹上での腐敗果は、速やかに取り除き園地の外に持ち出しましょう。
- ②収穫の際は果皮に傷をつけないように丁寧に扱きましょう。

貯蔵病害防除剤での対策

対象病害虫	薬剤名	倍数	使用時期	使用回数
貯蔵病害	ベンレート水和剤	4,000倍	収穫前日まで	2回以内
	ベフトップジンフロアブル	1,500倍	収穫前日まで	2回以内
	ベフラン液剤25	2,000倍	収穫前日まで	2回以内

※ベフトップジンフロアブルとベフラン液剤25の使用回数は、合わせて2回までです。

※収穫前の散布はもちろんのことですが、薬剤散布後に降雨が目安で100mm以上になった場合は使用回数を厳守し、再散布を実施しましょう。



収穫の注意点

- ①果実に傷をつけないよう収穫時には手袋をして、丁寧に収穫しましょう。
- ②コンテナや収穫籠に移す時にも優しく取扱いましょう。
- ③降雨後や露などで果皮が濡れている場合の収穫は避けましょう。
- ④ハサミ傷をつけないように注意して果梗枝は短く切りましょう（必ず二度切りを行いましょう）。
- ⑤コンテナには、8分目位に入れて保管し、入れ過ぎに注意しましょう。



## 年金無料相談

年金に係わる無料相談を、相談日の午前と午後、2カ所に分けて開きます。お気軽にご相談ください。

日程	場所	電話
11 / 9 (水)	午前 出水事業所会議室	62-1531
	午後 本所営農支援センター	64-2605
12 / 7 (水)	午前 米ノ津事業所会議室	67-2025
	午後 江内事業所会議室	85-5111

相談員 社会保険労務士法人 MK 労務管理事務所  
 ※新型コロナウイルス感染防止のため、ご利用希望の方は  
 事前にお電話ください(予約制)

## 役員会だより

※下記の協議事項はすべて原案通り承認決定されました。

第6回理事会(令和4年9月27日)

- 1) 令和4年度上半期事業実績
- 2) 職員給与規程の一部変更
- 3) 農協有等家畜導入事業実施規程の廃止
- 4) 貸付審査
- 5) 育児休業規程等の一部変更

第5回監事会(令和4年9月27日)

- 1) 令和4年度上半期棚卸実査報告
- 2) 令和4年度第1回随時監査の結果
- 3) 令和4年度上半期監査の留意点
- 4) 第6回監事会の日程
- 5) 常勤理事と語る会

## 人間ドック受診案内

〈JA厚生連より◆人間ドック受診案内〉

各事業所では、人間ドック受診者の募集を行っています。お申し込み等詳細については、最寄りのJAまたは本所生活燃料課(Tel 64-2625)へお問い合わせください。

受診日	事業所名	コース	募集人員
1 / 13	出水	一般	5人
1 / 13	出水	女性	5人
1 / 13	米ノ津	一般	5人
1 / 13	米ノ津	女性	5人
1 / 17	長島	一般	3人
1 / 17	長島	女性	3人
1 / 18	高尾野	一般	10人
1 / 18	高尾野	女性	3人

JAバンク鹿児島

よりぞう  
キャンペーン

キャンペーン期間 令和4年7.1~令和5年3.31

マイカーローン

軽減前金利\* 年1.5%

最軽減後金利\*

年1.0%

※保証料別途

教育ローン

軽減前金利\* 年1.8%

最軽減後金利\*

年1.3%

※保証料別途



## 未来を描く ハッピー マイライフ運動



12月号・1月号  
購読申込受付中

定価(税込)

- 普通月号 629円
- 付録月号(1・4・5・7・9月号) 922円
- 家計簿付き12月号 1,027円

お金は **夢** の  
おともだち

お申し込みはお近くのJA本・支店(所)へ



JAグループ家の光協会

〒162-8448 東京都新宿区市谷船河原町11  
TEL 03-3266-9039 <http://www.ienohikari.net>

# 登録訪問ヘルパー 募集中!



初めての方も、  
ブランクのある方も  
**OK!**

**応募資格** ヘルパー2級以上または介護職員初任者研修者  
年齢は不問（普通自動車運転免許（AT限定可）必須）

**時間** 7時～12時、13時～18時（ご相談ください!）

**時給** 身体介護 1,300円  
生活支援 1,050円

※介護職員処遇改善加算手当 他あり



### 担当者より一言

スタッフ同士が仲良く、  
働きやすい職場です!  
お気軽にご相談ください  
(^\_^)

問い合わせ先

JA鹿児島いずみ指定訪問介護事業所  
出水市高尾野町下水流890番地 介護福祉センター

電話 0996-82-0021

(担当：藤井・中橋まで)

第47回

鹿児島の農業の未来は  
“もっと”魅力的になる!!

# JA農業機械 大展示会



※抽選あり  
※抽選は抽選日より  
アンケートをお寄せいただいた方に  
抽選会開催  
予定!!

2022

11.18(金) 11.19(土)

【時間】  
9:00~15:00

薩摩中央家畜市場(さつま町)

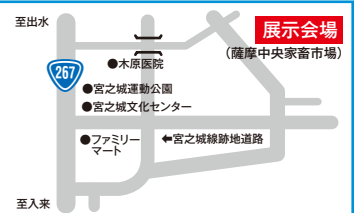
### 展示会の感染症対策について

JA・JA鹿児島県経済連では、農家の皆さんが安心して、ご来場いただけるように、下記の「新型コロナウイルス感染拡大防止対策」を実施しております。ご不便をおかけしますがご理解、ご協力のほどよろしくお願い申し上げます。

新型コロナウイルス  
感染・拡散防止対策のもと、  
開催いたします。



本会関係者の実施事項 ①出勤時の検温 ②マスク着用 ③徹底した手指消毒 ④お客様使用箇所の消毒(筆記具・机・椅子等)



お問い合わせは

JA鹿児島県経済連 農業機械課

TEL.(099)258-5481

または JA鹿児島いずみ農業機械課

TEL.(0996)64-2344 まで





読者の皆さまから寄せられたご意見、メッセージ・イラストなどをご紹介します。

☑みかんの季節がやってきますね。出水に引越してきて約5年になります。毎年いろいろなみかんの食べ比べをするのが楽しみです。

(出水市下鯖町 P.Nおもちのババさん)

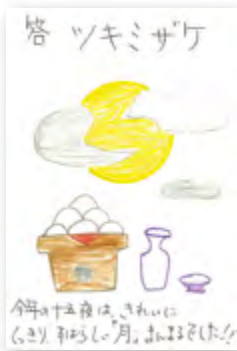
🌊みかんの食べ比べいいですねー楽しそう！冬が近づくとつれ無性にみかんが食べたくなってきました。



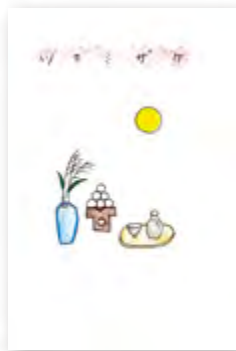
出水市武本 P.Nわたみんさん



出水市西出水町 P.Nらんちゃんさん



阿久根市脇本 中原 信子さん



出水市知識町 P.Nふらんすばんさん

☑頭の体操、毎月楽しみに考えています。今年、JA祭りはありますか。

(出水市下知識町 P.Nばんちゃんさん)

🌊残念ながら、今年もJAの農業祭はコロナの感染状況等を踏まえ中止となりました。ただ、来年こそは盛大に農業祭を開催したいと考えていますので楽しみにしていてください！

☑これからも農業などで頑張っている人を取り上げてもらえればいいなと思います。

(阿久根市赤瀬川 P.N牛さんさん)

🌊私たちが毎日安心安全でおいしい農畜産物を食べることができるのは農家さんが頑張ってくれているおかげですもんね。多くの人に農家さんの努力や苦勞を知ってもらえるよう今後も農家さんへの取材を定期的に行っていきたいと思えます。



いづくん活動の舞台裏や地域のみなさまとの交流などオフショット写真を公開していくよ！



9/24 放送

MOGUMOGUふあーむ ☆大葉を紹介☆  
KKB鹿児島放送



♡♡ #生産者のJA京田常務  
#食欲をそそるさわやかな香り

9/26

合同畜魂祭を開催  
(出水中央家畜)



♡♡ #出水・米ノ津・大川内・阿久根地区  
#家畜の御霊を慰め、尊い命に感謝しました

9/27

ガスコンロ新商品研修

農家さんから不思議な形の  
サツマイモをいただきました！



♡♡ #メーカーさんが新商品を紹介  
#使い方を勉強中



♡♡ #どうしたらこんな形になるんだろう  
#みんなは何に見えたかな？

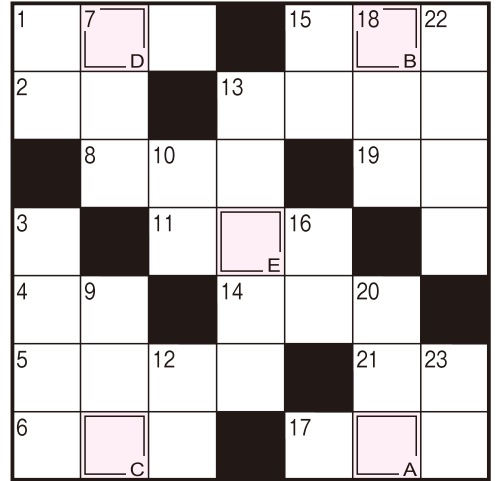


# 頭の体操

出題●ニコリ

# クロスワード

二重マスの文字をA～Eの順に並べてできる言葉は何でしょうか？



## ヨコのカギ

- 1 11月3日は文化の日。——天皇の誕生日でもあります
- 2 浅草寺の表参道入り口に立つ雷——
- 4 カップルが組むことも
- 5 11月23日は——感謝の日。国民の祝日です
- 6 不審に思う気持ち。——の念を抱く
- 8 牛や馬に与える餌のこと
- 11 眼科で視力——を受けた
- 13 マラソン選手に沿道から飛ぶことも
- 14 クラブを持ってコースを回ります
- 15 兵庫県の——市は子午線のまちとして知られています
- 17 イースター島にある巨大な石像
- 19 根拠のないうわさ話
- 21 木々が空中に伸ばすもの

## タテのカギ

- 1 忘れないように取ります
- 3 とんぶりは、この植物の実を加工したものです
- 7 マチュピチュは——帝国の遺跡です
- 9 「もしもし」と出ます
- 10 枯れ山水の庭には作りません
- 12 壺が一、式が二なら、陸は
- 13 王貞治選手は1、長嶋茂雄選手は3でした
- 15 恋よりも深いものなのかも
- 16 桃太郎の家来の一員
- 18 モミジとも呼ばれることもあります
- 20 不公平ではありません
- 22 今年収穫した米のこと
- 23 トラクターを数えるときに使う言葉

解答欄	A	B	C	D	E
-----	---	---	---	---	---

9月号の  
解答



A	B	C	D	E
ツ	キ	ミ	ザ	ケ

- ★ P.N らんちゃんさん 出西市西出水町
- ★ P.N サンシヨウさん 出西市向江町
- ★ P.N ばんちゃんさん 出西市下知識町
- ★ 大石 良秀さん 出西市高尾野町大久保
- ★ P.N マイクラさん 出西市高尾野町柴引
- ★ 山下 律さん 出西市野田町
- ★ 奥平 しずえさん 阿久根市大川
- ★ 中原 信子さん 阿久根市脇本
- ★ P.N 紅甘夏さん 長島町獅子島
- ★ P.N まいごーさん 長島町城川内
- ☆ 応募数：71通

答えは「ツキミザケ」でした。

## クイズ当選者 9月号

当選おめでとうございます！

## クイズ・おたより・投稿等 応募方法と送り先

記入例を参考にどしどしご応募ください。

8	9	9	0	4	0	5
出水市高尾野町 下水流890番地 JA鹿兒島いずみ 企画広報課宛						
送先						

解答	○	○	○	○	○
	A	B	C	D	E

郵便番号・住所  
氏名(ペンネーム)・年齢  
職業・電話番号  
本紙への感想や要望、JAに対する  
ご意見などをお書きください。  
※ペンネーム希望の方も氏名は  
必ず記入してください。

Eメールでも受け付けています。

izm-kikaku02@ks-ja.or.jp

クロスワード



- しめきり ▶ 令和4年11月30日消印有効  
当選発表 ▶ 令和5年1月号  
賞品 ▶ 正解者の中から抽選で10名様にAコープ商品券をプレゼントします。

広報紙「ほほえみ」へ対するご意見・ご要望・情報などお寄せください。

☎(0996)64-2624 (企画広報課)

## あとがき

Editor's Note

先日、中学2年生の長女と久しぶりに腕相撲をしました。以前に長女と腕相撲をしてから数年経っており、当時は指1本で勝っていたので長女の力はまだ弱いままのイメージが私には残っていました。

しかし、今回やってみると長女にはかなりの力がついており、びっくりしました。長女が両手ですると、私も片腕では全力で相手をしないと勝てないほどの力がついていました。

いつも一緒に暮らしてきて特にトレーニングもしていないようなのに、いつの間にかこんなになっただろうと、成長がうれしいような少し寂しいような気持ちになりました。(聡)



# 労働力が不足していませんか？



JAでは、農作業の労力支援に取り組んでいます！

1. 職業紹介事業による労力支援
2. ベトナム技能実習生による請負作業
3. 福祉施設と連携した労力支援



ビニール被覆

## ①定植や収穫等に関する農作業

バレイショ・ブロッコリー・甘夏等

## ②農業機械のオペレーター

収穫機・植付機・管理機等

## ③草払い・その他農作業

除草作業・ビニール被覆作業等

※上記以外の作業は、お問合せください。

※繁忙期は、予約状況次第で日程調整させていただく場合もあります。

ブロッコリー収穫



バレイショ収穫



甘夏収穫



かんしょ収穫



耕耘作業



デコポン収穫



お問合せ



JA 鹿児島いずみ 営農支援課

TEL 68-1038

こんにちはAコープです!

Aコープのクリスマスケーキ2022



エコープ生ケーキ

鹿児島県産 牛乳使用生クリーム入

素材に徹底的にこだわりました!

鹿児島県産の希少な赤たまご

「たわわたまご」使用

コクのある生クリームで、おいしい、素材を追求したこだわりのケーキです。

チョコケーキやアイス等種類も豊富に揃えております!

申込〆切 12月9日(金)まで

店内にカタログをご用意しておりますので、ご利用ください。

新年を迎える エコープのお祝いおせち



ご予約承り中!!

新年のスタートは、お祝いおせち料理でお迎えください。

申込〆切 12月18日(日)まで

商品のお渡しは、12月31日午後より二段、三段とご家族の人数に合わせてお選びいただけるよう種類を取り揃えております。おせちの他、刺身盛、鹿児島黒牛や年越しそば等のご予約も承ります。店内にカタログをご用意しております。どうぞご利用くださいませ。

※数に限りがございます。お早目のご予約をお願い致します。