

# ほほえみ

JA鹿児島いずみ

<https://ja-izumi.or.jp/>

No.377

2023  
8  
月号



新しい夢 **どんどん**  
育てよう明日を  
JAグループ鹿児島



ホームページ



FaceBook



LINE



Instagram



JA 鹿児島いずみ  
キャラクター  
いづくん



Contents

【特集】

令和6年度  
JA 鹿児島いずみ採用情報…………… 6

しっかり食べて健やかに！  
家族を支えるお肉のチカラ …………… 8

地域×JA いづるくんNEWS …………… 3

食を育むおいしいページ …………… 10

みんなのページ …………… 12

農作業，農ライフ！！ …………… 14

JA インフォメーション …………… 16

idustagram …………… 18

頭の体操クロスワード・クイズ当選者発表 …………… 19

店舗外での通帳お預りの取りやめのお知らせ ほか …… 20

今月の表紙

松崎 <sup>こはる</sup>心春ちゃん (3) <sup>きよと</sup>清途くん (1)

【ご両親：阿久根市塩鶴町の松崎浩憲さん・美里さん】

Q1. 好きな食べ物はなんですか？

心春ちゃん ブドウとひじきです！  
清途くん スイカ！

Q2. 将来は何になりたい？

心春ちゃん ラブンツェルになりたい！  
清途くん アンパンマン！

ご両親からひとこと

これからも元気いっぱいにとくましく成長してね！



夏の太陽に負けないくらい元気な2人！  
笑顔がまぶしいね★

● わたしたちのJA (6月末現在)

正組合員：5,704人 准組合員：10,471人 合計：16,175人 出資総額：38億815万6千円



## 4年ぶりの開催！ ハウスみかん鉢入れ式

J Aは7月4日、ハウスみかんの出荷最盛期を前に出水市境町の長井正一さんのハウスで鉢入れ式を行いました。鉢入れ式は、コロナの影響で中止となっており、4年ぶりの開催です。

当日は、生産者をはじめ行政、市場関係者、J A役員らが出席。有利販売を祈願してテープカットを行ったあと、たわわに実ったハウスみかんに鉢を入れて収穫しました。

令和5年産の出荷数量は、J A管内のハウスみかん生産者8名で約37トンを見込んでいます。出荷のピークは7月中旬～8月上旬となる見通しで、主に県内へ贈答用を中心に販売されます。園主の長井さんは「今年もいいみかんが出来た。いづみ産ハウスみかんのリピーターが増えるよう、これからも頑張っていきたい」と笑顔で話していました。

また、ハウスみかん研究会の野畑健一会長は、「重油や資材の高騰で厳しい生産環境の中だったが、生産者一同、安心・安全でおいしいハウスみかんを多くの人に届けていきたい」と話していました。



みかんを収穫する園主の長井さん



生産者一同、愛情込めて作っています！



## スタントマンが交通事故を実演 中学校で自転車交通安全教室



間近で事故の恐ろしさを体験する生徒ら

J AとJ A共済連鹿児島県本部は6月29日、鹿児島県警察本部、出水警察署と協力して高尾野中学校で交通事故をリアルに再現する自転車交通安全教室を開きました。

実演では、スタントマンらが2人乗りや傘差し、携帯電話で話しながら自転車を運転し、交通事故に遭う場面を再現。どうすれば事故を回避できたのかを解説しながら、ルールへの遵守を呼びかけました。生徒の一人は「遊びに行く時によく自転車を使うので、事故を起こさないよう交通ルールをしっかりと守っていきなさい」と話していました。



## 第36回 鹿児島黒牛産地宣伝販売会



出品者による枝肉確認

7月10日、J A食肉鹿児島南薩会場で第36回鹿児島黒牛産地宣伝販売会が行われました。

当日は、県内から90頭、当J Aからは11頭を出品。審査の結果、6人の出荷者が上位入賞し、いづみの黒毛和牛の圧倒的な品質の良さをアピールしました。

なお、受賞者は表の通りです。

賞	受賞者	地区
最優秀2席	鶴喰 康行さん	高尾野
最優秀3席	(株)立野畜産	東
最優秀6席	(株)鋤崎畜産	長島
最優秀9席	(有)除川畜産	高尾野
優秀賞	八木 良二さん	江内
	大野 純照さん	出水



**豊作を祈願！  
新嘗祭田祈願祭**

J Aは6月8日と15日、宮中行事「新嘗祭」に献上する精米と精粟の献穀祭田祈願祭を行いました。献穀者には、精米が出水市の小倉幸夫さん、精粟がJ Aの上宗光組合長が選ばれました。出水地域での献穀は平成25年度以来、10年ぶりです。

祈願祭には献穀者をはじめJ A、J A県中央会、行政などが出席。各ほ場で宮司による神事が執り行われ、出席者全員で豊作を祈願しました。神事終了後、田植えを行った小倉さんは「まさか自分が選ばれるとは思わなかった。身が引き締まる思い。良い米を献上できるよう栽培管理に努めたい」と話していました。

なお、「新嘗祭」とは、11月23日の「勤労感謝の日」に天皇が国民を代表して、宮中でこの年の新穀を皇祖神天照大神をはじめ天地の神々に献じて収穫を感謝し、神々と共食する祭りのこと。皇室祭祀の中でも古代から絶えず継承されてきた唯一の祭りで、「新嘗祭」に先立って、献穀者が精米と精粟を皇居に持参し、献納します。



小倉幸夫さんのほ場（精米）にて



J A上宗光組合長のほ場（精粟）にて



**地域コミュニティ紙  
「J A来」vol 9が完成しました！**



地域コミュニティ紙「JA来」vol 9

J Aは、組合員・地域住民との「結びつき」「絆」を強化し、J Aファンや仲間づくり、そして将来の地域農業を担う子ども達に農業に興味を持ってもらうため、年に1回、准組合員および地域住民向けの地域コミュニティ紙「JA来(じゃらい)」を発行しています。

9回目の発行となった今回は、“夏野菜”をテーマに取り上げました。夏野菜の特徴や選び方、料理レシピなどを掲載しています。J A本所・各事業所、管内のAコープに設置していますので、ぜひご覧ください。



**生産現場や地域の声を国政・県政に！  
農政連通常総会**



あいさつをする上宗光総支部長

鹿児島県農民政治連盟いずみ総支部は7月10日、J A本所で第30回通常総会を開きました。

当日は、盟友や来賓、J A関係者など約100人が出席。令和4年度の活動報告や令和5年度の活動計画など4議案について審議し、全て原案通り承認決定されました。

また、J A青年部部長の佐土原総司さんが食料安全保障の強化に関する特別決議を読み上げ、盟友らの力強い拍手で承認されました。

そのほか、衆議院議員小里泰弘氏による国政報告では、当面する農政問題等について報告が行われました。



## J A女性部江内支部 昔懐かしいお弁当を再現



「田植えの昼食」をテーマにしたお弁当

J A女性部江内支部は6月9日、江内カントリークラブで季節の食材を使ったお弁当を作りました。この活動は、J A県中央会が実施する「お母ちゃんの味」継承活動の一環で、季節ごと（春夏秋冬）にテーマを設け、料理教室等を通じて地域の伝統料理や家庭の味を次世代へ伝えるのが目的です。

この日は、“春”の献立として「田植えの昼食」をテーマに、赤飯やかき揚げ、煮しめ、玉子焼き、ひじきなどを作り、竹皮で包んだお弁当を作りました。

次は、“夏”の献立として「お盆」をテーマにした料理を作る予定です。



## J A青年部野田支部が 小学校で田植えの事前授業！



田植えの事前授業をする道上さん

毎年、J A青年部野田支部では食農教育の一環として、野田幼稚園の園児や野田小学校の児童らを対象にさつまいも苗の植え付けや田植えの出前授業を行っています。

6月15日、学校の要請を受け、同支部の道上兼正さんが同校5年生に田植えの事前授業を行いました。授業では、農業や食の大切さについて楽しく学べるようなクイズなどを出題。児童らは楽しそうに授業を受けていました。道上さんは「今後も食育活動等を継続して行い、児童たちに色々な経験をさせてあげたい」と話していました。

### 初心者の方向け

# J A版スマホ教室

参加費  
無料



J A組合員や地域住民の方々を対象に、スマホの基本的な操作や仲間づくりに役立つSNS、アプリの活用方法について学んでいただく機会として「J A版スマホ教室」を開催します。

**日時** 令和5年8月31日（木）13時30分～

**場所** J A鹿児島いずみ本所営農支援センター第1会議室  
（出水市高尾野町下水流890番地）

**内容** LINE（ライン）講座、J Aアプリ等の紹介

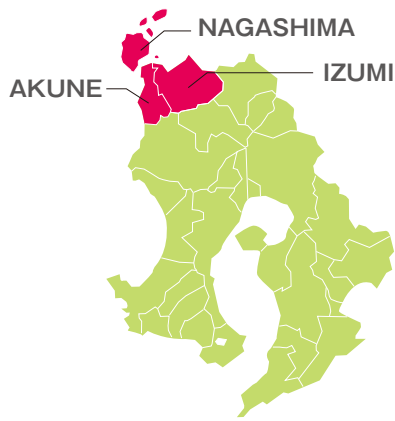
**募集人数** 16名（先着順）

**持ち物** ご自身でお持ちのスマートフォン  
※お持ちでない方にはデモ機をご用意しております。

**申込期限** 令和5年8月18日（金）  
※ただし、募集人数に達し次第締め切りとします。

お問い合わせ先

〒899-0405 鹿児島県出水市高尾野町下水流890番地  
J A鹿児島いずみ企画広報課「J Aスマホ教室」事務局担当：岡村  
TEL：0996-64-2624 FAX：0996-82-1533



# 令和6年度 採用情報

## JA鹿児島いずみ

JA鹿児島いずみは、鹿児島県の北西部に位置し、出水市・阿久根市・長島町の2市1町を区域とする広域合併JAです。

### 各事業の紹介



#### 【園芸農産事業部】

農業では、温暖な気候を活かし、果樹・野菜・米などを栽培しています。赤土パレイショやソラマメ・実えんどう、大将季、紅甘夏、米、甘しょなど、その他にも豊富な品目を取扱っており、指導・販売・生産資材各部門で連携を強化し、農家の皆さまとともに安心安全な農産物を消費者へお届けできるよう取り組んでいます。



#### 【畜産事業部】

管内では、かごしま黒牛や豚の飼育が盛んに行われており、消費者に安心安全でおいしい牛肉・豚肉を提供するため、JAと生産者が連携して、生産・肥育・販売までの一貫した事業に取り組んでいます。また、JA独自ブランド「鹿児島いずみ華鶴和牛」は品質の良さで人気の高さで、国内流通はもとより海外へも輸出されています。



#### 【生活事業部】

女性部活動・介護福祉事業では、地域の皆さまが安心して暮らせる豊かな地域社会を目指して、仲間づくりや健康増進活動など様々な活動を展開しています。また、農業機械・ガス・給油等の各事業では、組合員・地域住民の暮らしをサポートし、信頼を得られる安全で利便性の高い商品の提供に取り組んでいます。



#### 【営農支援部】

農家の高齢化や担い手不足、農作業労働不足に対処するため、有料職業紹介事業をはじめ外国人請負作業による労働力補完事業、新規就農者支援事業に取り組んでいます。また、青果用パレイショ乗用収穫機などの省力化機械の導入や遊休農地を活用した農業経営も行っています。



#### 【金融事業部】

地域に密着した金融機関として、貯金や為替、公金収納、融資のほか、近年ではJAバンクアプリや個人・法人ネットバンク、ローンWEB受付など利便性の高い非対面チャネルを積極的に活用し、様々なニーズに応えられる質の高いサービスの提供と安心して利用されるJAバンクを目指しています。



#### 【共済事業部】

多様化する利用者のニーズに対応すべく「ひと・いえ・くるま」の総合保障を取り扱っています。3Q訪問活動による、よりきめ細やかな保障点検で、組合員・利用者が豊かで安心して暮らすことができる地域社会づくりを目指しています。また、交通安全キャンペーンを実施するなど、交通事故を未然に防ぐための取り組みも行っています。



**一緒に働く仲間を大募集!**  
僕と一緒に地域や農業を盛り上げていきませんか?

応募お待ちしております!



## ◆主な仕事内容

子牛セリ市や牛登録審査の準備・後処理、データ入力等の事務

## ◆やりがいを感じる時

来所した農家さんに「対応が良かった」とほめてもらった時です。

## ◆応募を考えている方へ

当JAでは子育てを頑張っている職員が多くなります。急な家庭の事情で休んだり、早退することがあっても、周りが協力してくれます。



畜産事業部  
畜産指導2課  
森谷 里花子  
(もりやりかこ)  
令和4年入組・28歳

園芸農産事業部  
果実課

馬見塚 夢功  
(まみつか ゆあ)

令和4年入組・20歳



## ◆主な仕事内容

農家巡回（落葉果樹担当）、部会運営など

## ◆やりがいを感じる時

農家巡回の際に、生産者から「色々調べてくれてありがとう」と言われた時です。

## ◆応募を考えている方へ

福利厚生がしっかりしていて働きやすい環境です。一緒に働けるのを楽しみにしています。

## ◆主な仕事内容

窓口での入出金、公金業務など

## ◆やりがいを感じる時

忙しい日を大きなミスなく乗り越えられた時や、お客様に「ありがとう」と言ってもらえた時です。

## ◆応募を考えている方へ

大変なこともあります、楽しいこともたくさんある職場です！一緒に働くことができる日を楽しみにしています。



阿久根事業所  
金融共済課 貯金担当  
堀切 千愛  
(ほりきり ゆきあ)  
令和4年入組・28歳

## 令和6年度 募集要項

# 職員を募集します！！



● 職 種 総合職

● 募集人数 15名

● 職務内容 JAの事業（信用・共済・販売・購買・指導）に係る一般事務職・技術職・現業職・指導業務等

● 受験資格 高卒以上で令和6年3月卒業見込みの者  
又は、令和6年4月1日現在で満30歳までの者  
※年度内の再応募は不可

● 勤務先 JA鹿児島いずみ管内（出水市・阿久根市・長島町）

● 受付期間 令和5年8月1日（火）～9月8日（金）まで（必着）

● 提出書類 (1)履歴書（市販履歴書で可、写真貼付）……1通  
(2)写真（履歴書貼付のものと同じもの）……1枚  
(3)学業成績証明書（新規学卒者の場合のみ）…1通  
(4)卒業（見込）証明書 ……………1通

● 試験について

### 1. 第一次試験

(1)試験日：令和5年9月19日（火）  
午前9時～

(2)試験会場：JA鹿児島いずみ 本所  
営農支援センター

(3)試験内容：一般常識・作文・面接

### 2. 第二次試験

(1)試験日：令和5年10月上旬

※第一次試験合格者のみ

(2)試験内容：面接

● お問い合わせ

JA鹿児島いずみ人事教育課

TEL：0996-64-2601

# 家族を支えるお肉のチカラ

健康長寿のためには、毎日しっかり肉を食べましょう。

「健康のために粗食の方がいい」

「肉は控えて野菜中心の食事が◎」――。

そんな「健康常識」は、実はもう古いのです。

動物性脂肪は

古  
生活習慣病の  
原因？

↓  
適当な

↓  
データはない

牛脂と植物油を使った動物実験では良否を議論する適当なデータはあつた。

お肉を食へると

コレステロール値が上昇するの？

↓  
影響はわずか

血液中のコレステロールの大部分は体内で合成され、食事からの影響はわずか。

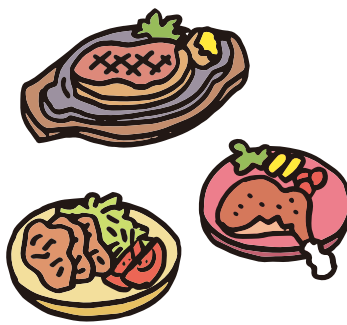
## その「お肉の常識」もう古いかも！

古  
粗食の方が  
長生きできる？

↓  
100歳以上は

↓  
動物性タンパク質  
摂取量が多い

100歳以上の高齢者の調査では平均的に日本人よりも動物性タンパク質を多く摂取しています。



## 健康な体づくりには、お肉も必要です

女子栄養大学栄養学部教授 新聞巻一

「肉は健康に悪い」という誤ったイメージは、日本人の3、4倍もの多量の肉を食べるため、栄養過多による心臓病リスクが高い欧米人の医学データを基にした情報です。ですからほとんどの日本人には当てはまりません。コレステロール値を気にして肉食を避ける方もいますが、コレステロールのほとんどは体内で作られ、食事はそれほど影響しないことが分かっています。また、高コレステロールでリスクが高くなりやすいのは心筋梗塞ですが、日本人は比較的心筋梗塞になりにくい民族といわれています。日本人に多い脳卒中は、む

しろコレステロール値が低い方に多いというデータもあるのです。肉の取り過ぎよりも大きな問題として懸念されているのが、日本女性およびシニア世代の低栄養による健康への影響です。「粗食の方が健康的」というのは迷信です。肉は効率良く総合的に貴重な栄養を取ることが出来る優れた食品ですから、避ける必要はありません。むしろ、野菜と共に肉や魚を毎日、バランス良くしっかり食べることを心がけてほしいと思います。

ぽっちゃり型の方が健康長寿だった！



新聞教授が8年間にわたって行った大規模な調査では、BMI(※)が高めの肥満気味のグループよりも、BMIが20以下と低い痩せ気味のグループの生存率の方が低いことが分かりました。さらに65歳以降の女性に限定すると、小太りの体形を維持している人が最も寿命が長いという結果が出ました。

※体格指数「BMI(ボディマス指数)」=体重(kg)÷身長(m)÷身長(m)





## 健康長寿の道は お肉から！

厚生労働省の調査によると、70歳以上の5人に1人が「新型栄養失調」だそうです。これは加齢とともに栄養素の利用効率が悪くなるのに加え、食欲が衰えて動物性食品の摂取量が減ることも大きな要因。動物性タンパク質には体の機能を整える上で重要な、免疫力を高める「血清アルブミン」の材料が多く含まれていますから、摂取量が少ないとさまざまな病気のリスクが高まってしまいます。

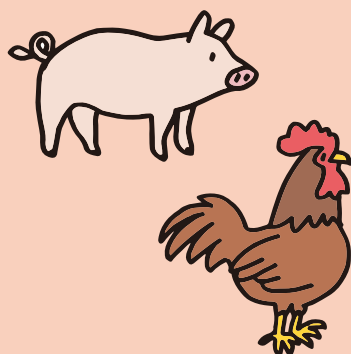
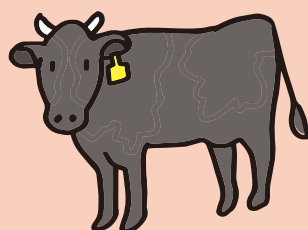


### 1日に100g前後を 目安に食べましょう

「日本人の食事摂取基準（2020年）」（厚生労働省）によると、1日当たりのタンパク質摂取目安量は体重1kg当たり0.8g。体重50kgの人なら1日当たり40gが目安です。シニアの方の場合は利用効率が低下しているため、60gから70gは必要と考えましょう。

肉に含まれるタンパク質は、その重量の5分の1程度ですから、100gの肉で取れるのは20g程度。私たちは肉以外のさまざまな食品からもタンパク質を摂取しています。卵や乳製品、大豆製品はもちろん、米にも多く含まれていますから、トータルで1日の摂取目安量をカバーできれば大丈夫です。100gの肉と100gの魚を、3食のどこかで食べるようにして、さらに牛乳や卵などで補うよう心がけましょう。

# 健康のために、 全世代で もっとお肉を！



## 必須アミノ酸を バランス良く 摂取できる

よく「良質なタンパク質を取りましょう」と言われますが、「良質」とはアミノ酸バランスが整っていることをいいます。肉に含まれる20種類のアミノ酸のうち9種類は人間が体内で作ることができない「必須アミノ酸」。大豆のタンパク質も良質ですが、必須アミノ酸のバランスという面では、動物性タンパク質の肉の方が優れています。

## 育ち盛りの子どもに 効率良く栄養補給

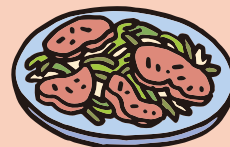
タンパク質は体をつくる基本的な栄養素であり、全世代で不足しないように取りたい栄養素です。1食分で比較すると牛肉200gに含まれるタンパク質が約60gなのに対し、アジ1匹（約170g）だと15g程度。肉の方が効率的にタンパク質を摂取できます。ただし、魚には動脈硬化を防ぐDHA（ドコサヘキサエン酸）やEPA（エイコサペンタエン酸）などが含まれていますので、肉と魚を1:1くらいで食べるのがいいでしょう。

## 若い女性の 貧血対策にも！

ビタミンB1は糖質をエネルギーに変換するのに必要で、不足するとエネルギーをうまく作り出せず疲れやすくなります。このビタミンB1が特に豊富なのが豚肉。肉には貧血予防に効果的な鉄分も豊富に含まれており、しかも、植物性の鉄分（非ヘム鉄）よりも吸収率が高いため、効率良く鉄分を補給できます。

## うつ病や 認知症を予防

「幸せホルモン」として知られるセロトニンの分泌が減少すると、うつ病になりやすいといわれています。セロトニンの原料になるのは、肉に多く含まれている必須アミノ酸の1つトリプトファンです。他にも肉に含まれるアラキドン酸という栄養素には脳の神経細胞の生成を促す働きがあり、認知症改善の可能性を持つと注目されています。アラキドン酸は、特に豚レバーに多く含まれています。



JAグループ鹿児島・鹿児島大学の共同プロジェクト



身近な食材も薬のように体質改善に役立ちます。医学×農業で、たくさんもらったおすそわけ食材を、美味しく健康に食べきましょう。

水分・ミネラルが不足して、自律神経や胃腸が乱れやすい夏に食べてほしい食材は、体の熱を冷まし、体内の余分な水分を取り除く効果をもつゴーヤ。ゴーヤには、シミ予防や免疫力UPの働きがあるビタミンCも豊富に含まれています。今回は、そんなゴーヤのレシピを紹介します。

子供も食べられるゴーヤの佃煮



アレンジレシピはこちらから！



材料 (10食分)

- |              |            |
|--------------|------------|
| ゴーヤ… 3本      | 醤油…大さじ3    |
| 下処理用(☆)      | 黒糖…80g     |
| 塩(☆)… 小さじ1.5 | かつおぶし…5g   |
| 砂糖(☆)…大さじ1   | いりこ(小)…10g |
| みりん…大さじ2.5   | 生姜…半かけ     |
| 黒酢…大さじ2.5    | 紫蘇…5枚      |

栄養素 (1食あたり)

エネルギー	56kcal
たんぱく質	2.3g
脂質	0.1g
炭水化物	12.4g
食物繊維	1.7g
食塩相当量	1.1g
ビタミンC	49mg

漢方学的薬膳メモ

紫蘇と生姜の組み合わせは、胃腸虚弱や風邪の初期症状の改善のための漢方薬にも使われています。「紫蘇×生姜」には、気をめぐらせる作用もあるため、ストレスによる喉や胸のつかえ感にも有効です。また、黒酢や黒糖などの黒い食材が持つ補腎作用には活力や若々しさを保つ効果が期待できます。

作り方

1. ゴーヤを3等分して、ワタをくりぬき、輪っか状に切る。
2. 下処理用(☆)の塩と砂糖をふりかけて、混ぜながら軽くもむ。
3. 10-15分放置し、最後に水気を切る。
4. みりん、醤油、黒酢、黒糖を鍋にかけ煮たさせる。
5. ゴーヤ、かつおぶし、いりこ、生姜を入れて混ぜながらさらに煮込む。とろみがついてきたら、紫蘇を入れて全体をかるく混ぜたら完成。

※誤嚥にご注意ください。

監修 鹿児島大学 離島へき地医療人育成センター・鹿児島大学病院 漢方診療センター・鹿児島女子短期大学 生活科学科



シェフ永井の おすすめ

賀茂なすのグラタン

【材料】(2人分)

- |              |      |
|--------------|------|
| 賀茂なす         | 1個   |
| 黄ズッキーニ       | 1/4本 |
| むきエビ         | 2尾   |
| パプリカ         | 1/4個 |
| ソラマメ         | 6粒   |
| ホワイトソース(市販品) | 大さじ2 |
| パルメザンチーズ     | 適宜   |
| サラダ油         | 適宜   |
| ディル          | 適宜   |

【作り方】

- (1) 賀茂なすを縦に半分に切り、皮目に竹串などで穴を開ける。内側の周りに1周包丁を入れ、スプーンで身をくりぬき半分に切る。ズッキーニは厚さ1cmにちょう切りする。
- (2) サラダ油を180度に熱し、(1)をむきエビ、パプリカと共に素揚げする。ソラマメは皮をむきゆでる。
- (3) 素揚げした賀茂なすに具材としてむきエビ、パプリカ、ソラマメ、ズッキーニを盛り込み、ホワイトソース、パルメザンチーズをかけ220度のオーブンで5、6分焼く(写真参照)。
- (4) 器に盛り付け、ディルのをせ出来上がり。

●永井 智一(ながい・ともかず) 茨城県笠間市にある「キッチン晴人(ハレジン)」オーナーシェフ



# ほほえみきっちゃん



## 牛肉と夏野菜の揚げびたし



### ■材料 (4人分)

- |                    |                  |
|--------------------|------------------|
| ・牛肉 …………… 250g     | ・ナス (大) …………… 1本 |
| ・オクラ …………… 8本      | ・ミニトマト …………… 8個  |
| ・シシトウ …………… 8本     | ・サラダ油 …………… 適量   |
| ・ピーマン …………… 3個     | ・酒 …………… 少々      |
| ・パプリカ (大) …………… 1個 |                  |



つくったのは

JA女性部出水支部のみなさん

### ■作りかた

- ①ピーマン、パプリカ、ナスは乱切りにする。
- ②鍋に水を入れ、沸騰したら酒を加え、牛肉をさっと湯がく。
- ③②をザルに取り、水切りをする。
- ④揚げ物用鍋にサラダ油を入れ、ミニトマト以外の野菜を揚げる。
- ⑤④を合わせてタレを作ったら牛肉と④、ミニトマトを入れ、冷蔵庫で冷やしたら完成!

- ⑤
- |                      |  |
|----------------------|--|
| 〔ほめられ黒酢 …… 200~300cc |  |
| しょうが …………… 少々        |  |
| ごま油 …………… 少々         |  |

# こんにちは! 営業課です!

JA鹿児島いずみを  
まるごとお届け!



発信日  
5.8.1  
vol.48

## ＼ お肉を食べてパワーチャージ!! ／



JA自慢の  
牛肉&豚肉を  
どうぞ!

## 旬のおすすめ 内容(一部)

### 華鶴和牛&茶美豚 焼肉セット

華鶴和牛ロース 300g×1P

茶美豚バラ 400g×1P

**7,000円** 税・送料込

発送時期：通年

お贈りしたい真心を

# 春から夏の 贈り物



JA鹿児島いずみの  
ギフトカタログのお求めはお近くのJA窓口まで!

【お問い合わせ】

園芸農産事業部 営業課

TEL 0996-64-2631 ・ 0120-212-631 (通販専用ダイヤル)

FAX 0120-322-631

JA鹿児島いずみ  
オンラインショップ

<https://www.ja-izumi.shop/>





いつも  
ありがとう!!



さわやかさん

原 翔太さん (23歳) 出水市上鯖洲

う	さ	し	事	自	あ	仕	達	つ	し	み	頑	早	野	お	家
ご	ん	た	に	由	と	事	の	が	ま	の	張	く	茶	母	で
ざ	い	ず	な	思	を	為	れ	し	日	か	を	さ	ず	く	
い	つ	お	ご	く	い	し	に	ま	た	に	て	ら	作	人	の
ま	も	父	く	生	ま	て	毎	し	が	お	い	夜	る	も	お
す	あ	さ	感	じ	る	日	た	手	ま	遅	為	お	父	は	専
り	人	謝	出	た	人	夫	す	伝	ず	く	に	い	さ	業	
が	お	し	来	だ	交	ほ	ご	い	ま	し	ん	業			
と	母	ま	る	下	な	く	く	を	休	て	朝	い	も		

【作文】  
阿久根市立脇本小学校 6年  
川崎 郁弥さん  
【両親】  
真里さん

◆職業は？

水俣市で電気関係の仕事をしています。難しいことも多いですが、水俣市や現在住んでいる出水市の人々は優しい人ばかりで、仕事がとても楽しいです。

◆休日の過ごし方は？

体を動かすことが好きで、特に小学校から続けているサッカーにはまっています。そのため休日はサッカーの試合や練習などで汗を流しています。

◆地元PRをお願いします！

出水市は鶴の町とよく言われますが、麓武家屋敷群がとて面白い雰囲気なのでぜひ出水に来た際は見に行ってください！

あつまれ  
きばっ人!!

FLYERS  
(バスケットボール)



◎どんなチームですか？

令和元年に発足したクラブチームです。現在、西出水小及び近郊の小学2～6年生の男女合わせて40名ほどが、一生懸命、そして楽しく練習に励んでいます。

◎代表者からメッセージ

男女とも週3日程度、西出水小学校にて練習しています。今バスケが熱いです！ぜひ一緒に楽しみましょう！興味のある方はお気軽にご見学ください。

# 思ひ出写真館



No  
130

外園 庄一郎さん  
(75歳)

高尾野事業所管内



高尾野「中の市」でバナナ売りをする外園さん

## いつの頃の写真ですか？

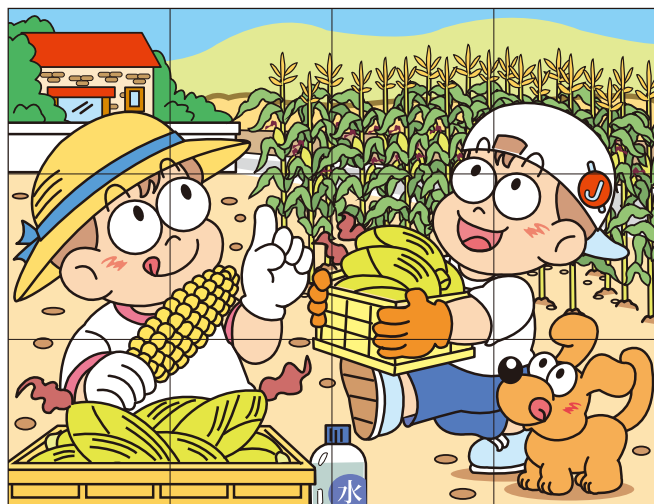
12年前、高尾野「中の市」でバナナ売りをしている時の写真です。

## その頃のお話を聞かせてください

平成23年、高尾野「中の市」が開催される10日前に東日本大震災が発生しました。そこで、高尾野「中の市」実行委員会では、少しでも被災地の力になればと「中の市」で募金活動や昔懐かしいバナナ売りを行い、集まったお金を寄付することにしました。とは言っ

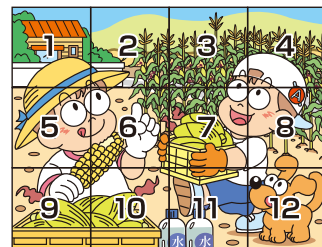
ても、私はバナナ売りをするのは初めて。バナナを持つ手は震え「どうする！？庄一郎！」とドキドキしたのを覚えています。しかし、意を決し口上を始めると、珍しそうに人々が集まり「あと一声！もうちょっと」と大盛り上がり。準備していた20ケース分のバナナはあっという間に完売し、忘れることのない「中の市」となりました。

今もなお、大震災で失われた多くの人々のかけがえない命とその遺族を思うと胸の痛みを覚えます。この気持ちを忘れることなく、これからも人々との交流を大切に、みんなで元気に過ごしていきたいです。



## まちがいさがし

右のイラストには左のイラストと違う部分が5カ所あります。間違っている部分を右の枠内の数字で探しましょう。



出題・イラスト：酒井栄子

解答は18ページ

## みんなのページへの投稿大募集!!

みんなのページでは、投稿コーナーの①うちのアイドル②もじよかペットへの写真を募集しています。下記の応募要領でぜひ応募ください。  
(原則として写真は返却します)  
▶ 応募要領 プリントした写真、またはデジタルカメラで撮影した画像データをお送りください。採用された方には粗品を進呈いたします。  
①うちのアイドル…お子様の写真かデジカメ画像に、お子様の氏名・年齢と80字以内のコメント、保護者の氏名・住所を記載してください。  
②もじよかペット…ペットの写真かデジカメ画像に、ペットの名前や年齢等と50字以内のコメント、飼い主の氏名・住所を記載してください。  
▶ 応募先住所 〒899-0405 出水市高尾野町下水流 890 J A 鹿児島いずみ 企画広報課宛 E-mail : izm-kikaku02@ks-ja.or.jp

農産

普通期水稲栽培における  
夏場の管理

北薩地域振興局  
農政普及課出水市駐在

倉本 夕奈



中干し以降の水管理

中干し以降は、根が健全に生育するように、間断かん水（水田に水がなくなったらかん水）を基本とします。ただし、出穂期前後 10 日間は水稲の生育で最も水が必要な時期なので、水を切らさないように注意します。その後は、間断かん水を行い、登熟後半まで根の活性を維持するようにします。収量・品質を確保するため、落水は収穫作業に支障のない範囲で、できるだけ遅く行いましょう。

病害虫防除

(1)トビイロウンカ

8 月以降は、株元をよく観察して発生の有無を確認しましょう。発生予察情報を参考に、薬剤が株元まで十分届くよう散布します。薬剤散布後 1～2 週間後に再発生がないか確認してください。防人（さきもり）箱粒剤、スクラム箱粒剤などを使用している場合は残効が期待できますが、実際に田んぼを確認しましょう。

(2)カメムシ類

畦畔のイネ科雑草で増殖しますので、出穂の 10 日前には水田周辺の草刈りを終え、穂が出揃ったら、畦畔を

含めて防除を行いましょう。発生が多い場合は、防除の 7～10 日後に再度防除を行いましょう。

(3)いもち病

穂いもちは、発生すると減収・品質低下を招き、秋雨が続くと穂首いもちが多発することがあるので注意が必要です。基幹防除時期は穂ばらみ～出穂期ですが、多発が予想される場合は穂揃い期に補完防除を行います。また、常発地帯では、穂ばらみ期の粒剤施用も効果的です。

(4)紋枯病

高温多湿で過繁茂の場合、発生が多くなり、倒伏等による減収・品質低下を招きます。出穂 1 週間前～出穂期が防除適期です。暑さが続く年は、9 月以降の発生にも注意が必要です。

※使用する農薬等については、JA 等にお問い合わせください。



トビイロウンカによる被害（坪枯れ）

園芸

抑制インゲンの栽培

園芸農産事業部  
指導課

大野 泰 誉



土作りの手順

良質な豆類を生産するためには、有機物や化成肥料などの施用以外に土壌改良材を用いた土作りも重要です。排水性が高く、肥料分のバランスが取れた土作りのためにも早期からほ場準備を実施し、適期播種・定植を心掛けてください。



施肥基準

肥料名	施肥量 (kg/10a)	備考
いずみ有機 1 号	2,000	全面施用
苦土石灰または粒状セルカ	100	
神協グリーンウェイブ	120～150	
いずみ豆配合	100～120	畝内施用 ※品種や畝幅に応じて調整する

※堆肥・石灰質資材は 7～8 月中に全面散布し、ただちに耕耘しましょう。

※施肥に当たっては土壌分析結果を考慮しましょう。

連作障害対策

豆類の連作は立枯れや根腐れ等の症状を助長させるため、作付ほ場を毎年替えることが基本ですが、やむなく連作する場合は必ず土壌消毒を行いましょう。また、深耕の実施や畝の位置をずらす等併せて行いましょう。

基肥・土壌消毒・畝上げ

土壌消毒・畝上げは、播種・定植の 4 週間～3 週間前を目途に、土壌に適度な湿りがある時（土を握って固まる程度）に実施しましょう。また、播種・定植の 3～5 日前には、ガス抜きを実施しましょう。

そらまめ・実えんどう生産者の募集

J A 鹿兒島いずみでは、そらまめ・実えんどうの出荷者を広く募集しています。出水地区を代表する野菜であり、少面積でも収益が確保できる品目です。

栽培に興味がある方は、園芸農産事業部指導課大野（64-2630）までお問い合わせください。



畜産

稲WCSの栄養価と繁殖牛への給与について



北薩地域振興局 農政普及課出水市駐在 野崎 聡

世界情勢の不安定化や円安により、飼料の高騰が続いています。低コストな粗飼料として、稲WCSを生産・利用している農家は、かなり増えていると思いますが、「稲WCSを食べさせる時期になると繁殖成績が悪くなる」という悪い噂が、どこの地域でも少なからずあるのも事実です。もちろん、全員がそういう状態ではないので、使ったけど良くなかった方や、そういう噂が気になる方は、特徴を知り、どのように使えば良いか、再度検討してみてください。

稲WCSの飼料特性と欠点の補い方

稲WCSは、他の飼料作物と比較して、TDN（可消化養分総量）の含有量は同等ですが、CP（粗蛋白質）の含有量が低い傾向にあります。

イタリアンライグラスのロールペールから稲WCSへ単純に切り替えると、蛋白質不足により、太りやすくなるとともに、繁殖障害が出ることが懸念されます。表は日本飼養標準の数値ですが、県畜産試験場に分析依頼した稲WCSのサンプルでは、さらに低い4%台の数値も出ていることから、他の飼料とあわせて給与することで、蛋白質の要求量を充足させる必要があります。

飼料作物の栄養価

(単位: %, TDN・CPは乾物中)

飼料名	刈取ステージ	調整方法	水分	TDN 可消化養分総量	CP 粗蛋白質
稲 WCS	糊熟期	サイレージ	65.2	55.9	7.8
イタリアンライグラス	1番草出穂期	サイレージ	55.6	66.9	12.5
イタリアンライグラス	再生草出穂期	サイレージ	70.8	60.6	12.7
ローズグラス	再生草出穂期	サイレージ	47.4	54.1	15.6
ソルガム	糊熟期	サイレージ	69.1	57.2	9.7

※ 2009年版日本飼養標準飼料成分表より

稲WCSの給与例と注意点

稲WCSと別の粗飼料と一緒に給与することで、飼料全体のバランスを整えましょう。

必要な栄養量は、繁殖ステージ毎に違います。妊娠末期では維持期の3割増し、授乳期のピークである分娩1ヶ月後では、維持期の2倍の栄養を必要とします。しかし、食べられる量には限界があるので、濃厚飼料等で調整しましょう。

飼料設計事例の量はあくまで目安なので、牛の状態を観察して、給与量を調節しましょう。また、2産目までは、胎児と雌牛自身の両方が成長するために必要な栄養を与えるようにしましょう。

稲WCSを含む飼料設計事例

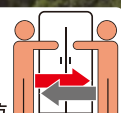
(単位: 現物kg / 日)

飼料名	維持期	妊娠末期	授乳期
濃厚飼料	0.5kg	1kg	2kg
稲 WCS	8kg	8kg	8kg
イタリアンロール	7kg	9kg	9kg
ルーサンヘイ	-	1kg	1kg

※ 体重 500kg の母牛の場合

一年中丹精込めてつくったお米のおいしさ・鮮度を保ち  
おいしいごはんを食べられます

お使いの保冷庫  
引き取ります!  
有料(別途見積) ※当社商品  
ご購入の方



**「米とさん」の安心ポイント**

- オリジナル商品 日本製 Made in Japan
- 搬入・据付込み 全国にあるサービス拠点よりフォロー
- 5年保証 年間 2000時間保証
- 中間棚 別売オプション

**おまかせ eco モード運転を実現!**

周囲温度が設定より低い状態が継続して2時間以上運転しなかった場合に点灯。

- おまかせモード (庫内温度保持) 約12℃保持
- おこのみモード (庫内温度設定範囲) 7℃~15℃

見やすく、使いやすい大型制御パネル 省エネ運転中はランプが点灯

**お米は**

正しく保管するだけで、  
もっと  
美味しくなる。

お米の鮮度と味を保ちます  
お米を害虫やカビから守ります

- 全機種キャスター標準装備
- 設定温度 7~15℃
- 標準機能を全て搭載したレギュラータイプ
- 簡単操作で、使いやすい省エネ設計



※写真はGVR14です。

【外装】ガルバリウム鋼板  
【扉】亜鉛メッキ鋼板に粉体塗装  
キャスター付き

玄米専用保冷庫GVR型

- GVR10L 扉片開き**  
5俵入 30kg入袋を10袋収納  
●外寸法:幅900×奥行800×高さ1490mm  
●重量:875kg ●電源:100V・コード4m  
**151,800円**
- GVR14 扉片開き**  
7俵入 30kg入袋を14袋収納  
●外寸法:幅900×奥行800×高さ1873mm  
●重量:991kg ●電源:100V・コード4m  
**155,800円**
- GVR21 扉両開き**  
10.5俵入 30kg入袋を21袋収納  
●外寸法:幅1500×奥行800×高さ1873mm  
●重量:128kg ●電源:100V・コード4m  
**249,800円**
- GVR28 扉両開き**  
14俵入 30kg入袋を28袋収納  
●外寸法:幅1800×奥行800×高さ1873mm  
●重量:145kg ●電源:100V・コード4m  
**348,000円**
- GVR35 扉両開き**  
17.5俵入 30kg入袋を35袋収納  
●外寸法:幅1800×奥行950×高さ1873mm  
●重量:170kg ●電源:100V・コード4m  
**398,000円**
- GVR40 扉両開き**  
20俵入 30kg入袋を40袋収納  
●外寸法:幅1800×奥行950×高さ2035mm  
●重量:208kg ●電源:100V・コード4m  
**448,000円**

※保冷庫は掲載以外にも、お取り扱いがございます。詳しくは下記の二次元バーコードよりお進みください。



★搬入・据付は基本無料ですが、設置条件によっては、別途追加料金が発生する場合があります★

お問い合わせ先 JA鹿児島いずみ資材センター ☎ 64-2655

## 住宅ローン ネット申込のお知らせ



住宅ローン申込をインターネットで行えます！

お申込みは

「鹿児島いずみ農業協同組合 融資」

で検索！もしくは、こちらから↓

**24時間 365日**  
いつでもお申込みできます！  
その他各種ローンも  
ネット申込可能！



鹿児島いずみ農業協同組合 融資

検索

お問合せ先 JA鹿児島いずみ 本所 金融事業部 融資管理課

TEL (直通) : 0996-64-2606

フリーダイヤル : 0120-63-8510

## 年金無料相談

年金に係わる無料相談を、相談日の午前と午後、2カ所に分けて開きます。お気軽にご相談ください。

日程	場所	電話
8/9 (水)	午前 阿久根事業所会議室	72-1111
	午後 三笠事業所会議室	75-2111
9/6 (水)	午前 東事業所会議室	86-1211
	午後 長島事業所会議室	88-5555

相談員 社会保険労務士法人 MK 労務管理事務所

※ご利用希望の方は事前にお電話ください (予約優先)

## 役員会だより

※下記の協議事項はすべて原案通り承認決定されました。

第5回理事会 (令和5年6月8日)

- 1) 職務代行順位の決定
- 2) 専門委員会委員の決定
- 3) 子会社等役員候補者の推薦
- 4) 特定理事の選任
- 5) 令和5年度理事報酬の配分

第6回理事会 (令和5年6月27日)

- 1) 令和4年度末監事監査回答書 (案)
- 2) 令和5年度第1四半期事業実績
- 3) 令和4年度ディスクロージャー誌
- 4) 職員給与規程の一部変更
- 5) 内部統制システム基本方針の一部改定
- 6) 不良債権の回収処理方針
- 7) 貸付審査

第4回監事会 (令和5年6月16日)

- 1) JAバンク基本方針に基づく財務・体制整備モニタリング
- 2) 令和5年度監事報酬の配分
- 3) 特定監事の選任
- 4) 令和5年度第1回随時監査要領 (案)
- 5) 令和5年度第1回無通告監査 (案)
- 6) 監事が担当する被監査部署
- 7) 外部確認の実施
- 8) 第5回監事会

## 人間ドック受診案内

〈JA厚生連より◆人間ドック受診案内〉

各事業所では、人間ドック受診者の募集を行っています。お申し込み等詳細については、最寄りのJAまたは本所生活燃料課 (Tel 64-2625) へお問い合わせください。

受診日	事業所名	コース	募集人員
10 / 4	三笠	一般	5人
10 / 4	三笠	女性	5人
10 / 4	東	一般	5人
10 / 4	東	女性	5人
10 / 19	阿久根	一般	14人
10 / 20	長島	一般	5人
10 / 20	長島	女性	5人
10 / 21	出水	一般	5人
10 / 21	出水	女性	5人
10 / 26	高尾野	一般	5人
10 / 31	江内	一般	5人
10 / 31	江内	女性	5人

JAグループ  
鹿児島いずみ農業協同組合

乃木坂46

わたし  
私たちの国消国産  
せんりょう  
川柳コンテスト

開催期間  
6/15~9/4

特別審査員  
のぎさか  
乃木坂46

国産の農畜産物の魅力や、日本農業への想いを  
テーマにした川柳を募集!!

コンテスト特設サイトはこちら⇒



**重要な  
お知らせ**

# 集金業務等の事務手続きについて

平素よりJA鹿児島いずみをご利用いただきまして誠にありがとうございます。

当JAでは職員がお客さまから入出金や解約処理等のため、現金・証書等をお預かり、お返しさせていただく際には、下記の方法による確認をさせていただきます。

お手数をお掛けいたしますが、何卒ご理解とご協力の程よろしくお願い申し上げます。

## 現金のお預かりについて

### ●現金のお預かり

集金業務によりお客さまから現金をお預かりする際（購買代金含む）には、その証としてJA所定の「領収書」または「受取書」を発行いたします。

この「領収書」等は、お客さまから現金をお預かりしたことを証明するものです。

## 証書のお預かりについて

### ●証書のお預かり

当JAの職員がお客さまから証書をお預かりする際には、JA所定の「受取書」を発行いたします。

お預かりした証書をご返却する際や、現金をお届けした際には、「受取書」を回収いたしますので、紛失しないよう大切に保管してください。

## 共済掛金のお預かりについて

### ●新たなお契約の場合

集金業務によりお客さまから新たなお契約の共済掛金をお預かりする際には、その証としてJA所定の「受取書」を発行いたします。

### ●すでにお契約がある場合

集金業務によりお客さまから共済掛金をお預かりする際には、その証としてJA所定の「共済掛金領収証」を発行いたします。

また、JA店舗窓口でお客さまから共済掛金をお預かりする際には、その証としてJA所定の「共済掛金領収証」または「共済掛金相当額領収書」を発行いたします。

## 共済金等の現金支払いのお取扱いについて

●お客さまのご依頼で共済金等を現金お支払いする際は、本人確認をさせていただいた後にJA所定の「領収書」をお渡しいたしますので、お客さまに署名及び受領印をお願いした上で、回収させていただきます。

## 共済証書のお預かりについて

●転換契約・乗換契約や契約全部が消滅（死亡請求等）する異動・共済金請求の場合には共済証書を提出していただく必要があります。

共済証書を提出していただく際は、ご契約者様・ご請求者様が所定書類の項目にある「共済証書欄」へ「提出日」等をご記入いただくことで、お預かりした証となります。

## 外部確認の実施について

●集金業務等の事務手続きが適正に行われているかの検証を外部確認で実施します。ご理解・ご協力をお願いいたします。



6/1 江内小・中学校合同田植え



♡♡ #みんなで丁寧に植えました  
#おいしいお米ができますように

6/14 夏のふれあいキャンペーン



♡♡ #Rinnai (リンナイ) のコンロ  
#簡単においしい料理が作れました!

富永重満さん (大川内) から  
頂きました!



♡♡ #珍ナス  
#人の字に見えるぞ

6/17放送 MOGUMOGUふあーむ KKB放送 ☆オクラを紹介☆



♡♡ #生産者の慶越雅弘さん👤  
#オクラの魅力をPR!



♡♡ #mogumogukitchin  
#女性部の末吉さん👤と久野さん👤

6/19~20 介護センター七夕飾り



♡♡ #願いを込めて飾り付け  
#願い事が叶いますように

6/23 JA青年部員と  
野田小5年生が田植え



♡♡ #JA青年部野田支部  
#一生懸命植えました

7/4 ハウスみかん鉢入れ式

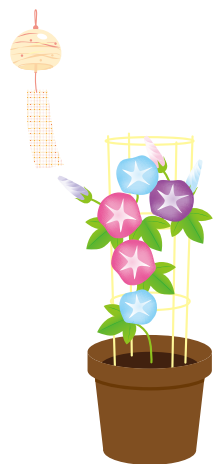


♡♡ #テープカット  
#有利販売を祈願



♡♡ #甘くておいしいハウスみかん  
#きれいなオレンジ色

7/5~6 JA女性部が七夕飾り



♡♡ #出水支部  
#出水事業所に飾りました!



♡♡ #野田支部  
#野田事業所に飾りました!

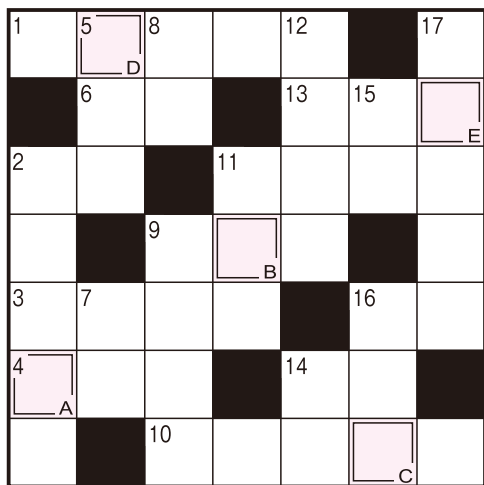


# 頭の体操

# クロスワード

二重マスの文字をA～Eの順に並べてできる言葉は何でしょうか？

出題●ニコリ



## ヨコのカギ

- 1 京都の五山送り火で、最もよく知られた形の送り火
- 2 エビネもカトレアもこの花の仲間
- 3 肥料の3要素の1つ。元素記号はK
- 4 どのドレッシングで食べようかな
- 6 骨切りをする細長い魚
- 9 イタリアの現在の通貨単位
- 10 山の頂上と麓の間
- 11 一緒に暮らしています
- 13 突破して決勝に進みます
- 14 夕空に輝く——の明星
- 16 歌謡曲で一番盛り上がる部分のこと



## タテのカギ

- 2 パラシュートともいいます
- 5 法やルールなどに背くこと
- 7 イタリアの1つ前の通貨単位
- 8 「あかつき」や「白鳳」などの品種があります
- 9 日暮れ頃にザーッと降ります
- 11 読売ジャイアンツの本拠地は東京——です
- 12 植物に水やりをするときに使う道具
- 14 陰（いん）の反対語
- 15 毎度、バカバカしいお笑いを——
- 16 紙幣や貨幣を入れます
- 17 カレンダーに「FRI」と書かれていたことも

答え

A	B	C	D	E
---	---	---	---	---

## 6月号の答えと当選者



● 答え ミズスマシ ● 応募総数 87 通

当選者

P.N まあくんさん	出水市麓町
P.N ホッシーさん	出水市汐見町
P.N さとさん	出水市明神町
P.N コッコリーナさん	出水市高尾野町上水流
P.N ニコピーさん	出水市高尾野町下高尾野
P.N 8枚の葉つばのばあばさん	出水市野田町
榮森 久光さん	阿久根市波留
P.N カボチャちゃんさん	阿久根市脇本
P.N いけパンさん	長島町山門野
P.N さややさん	長島町平尾

## クロスワード・おたより・投稿等 応募要項

899-0405

出水市高尾野町  
下水流890番地

JA鹿児島いずみ  
企画広報課宛

送り先

解答 ○ A ○ B ○ C ○ D ○ E

郵便番号・住所  
氏名(ペンネーム)・年齢  
職業・電話番号  
本紙への感想や要望、JAに対する  
ご意見などをお書きください。  
※ペンネーム希望の方も氏名は  
必ず記入してください。

記入例(横書きも可)

記入例を参考にどしどしご応募ください。

Eメールでも受け付けています。

✉ izm-kikaku02@ks-ja.or.jp

## クロスワードの応募要項

しめきり ▶ 令和5年8月31日消印有効

当選発表 ▶ 令和5年10月号

賞品 ▶ 正解者の中から抽選で10名様に  
Aコープ商品券をプレゼントします。



あしがき

Editor's Note

先日、昼間に草払いをしました。休憩を入れずに2時間ほど作業しましたが、終わった後に暑さによる疲れからなのか、クラクラして気分が悪くなりました。水分を摂りしぼらく横になっていると、普段と変わらない状態に戻りましたが、熱中症になりかけたのかなと少しヒヤリしました。この時期に外作業をする時は、1時間くらいで休憩して、たくさん水分を補給しないと体に非常にまずいのだと、初めて身をもって体験しました。

皆さんも外作業の際には、十分ご注意ください。(聡)



広報紙「ほほえみ」へ対する  
ご意見・ご要望・情報なども  
お寄せください。

☎(0996)64-2624  
JA鹿児島いずみ企画広報課

# 店舗外での通帳お預りの取りやめのお知らせ

日頃から、当組合をご利用いただきまして、厚く御礼申し上げます。

このたび、JA鹿児島いずみでは、令和5年8月1日より、店舗外での通帳のお預りを取りやめさせていただきます。

今後、現金の入出金、通帳記帳・繰越などは最寄りの店舗へのご来店、またはATMのご利用をお願いいたします。また、お振込みや残高確認などは口座振替やJAネットバンク、JAバンクアプリがご利用いただけます。

利用者のみなさまには大変ご不便をおかけいたしますが、何卒ご理解賜りますようお願い申し上げます。

## 令和5年8月1日より、店舗外での通帳お預りを取りやめいたします。

### ■ ATMのご案内

設置場所	平日	土日祝	設置場所	平日	土日祝
本所管理センター	8:00-20:00	8:00-19:00	Aコープあくね店	9:00-19:30	9:00-19:30
Aコープ西いずみ店	8:00-21:00	8:00-21:00	阿久根市役所	8:00-20:00	8:00-19:00
出水事業所	8:00-20:00	8:00-19:00	折口セルフSS	8:00-20:00	8:00-20:00
出水市役所	8:30-18:00	—	大川サロン	9:00-12:00	—
大川内出張所	8:00-17:00	—	Aコープ三笠店	8:00-21:00	8:00-21:00
Aコープ米ノ津店	8:00-20:00	8:00-20:00	Aコープあづま店	8:00-20:00	8:00-20:00
米ノ津駅前	8:45-18:00	—	川床サロン	9:00-12:00	—
高尾野事業所	8:45-18:00	—	長島町役場指江総合支所	8:00-20:00	8:00-19:00
Aコープ野田店	8:00-20:00	8:00-20:00	Aマート平尾店	9:00-18:00	—

ATMでは現金の入出金、お振込み、通帳のご記帳・繰越がご利用いただけます。

※お振込みには口座振替やJAネットバンク、口座の残高確認にはJAバンクアプリも便利にご利用いただけます。詳しくは、当JAの職員までお問合せください。

### ■ お問い合わせ先

JA鹿児島いずみ 金融事業部 TEL0996-64-2605 または お近くの窓口まで

## こんにちはAコープです!

### 4S1K 審査を実施しました

Aコープでは、より良い店作りを目指し年1回「4S1K審査」を実施しています。

6月に役員、地域担当マネージャー、商品担当と3つの目線で徹底審査を行いました。

これからも、「安心・安全」で「清潔な」お店でお買い物いただけるよう全店で取組んで参ります。

売場はもちろん、作業場の細かいところまで、清掃がゆき届いているかチェック!



### エーコープでは、無洗米をおススメしています!

毎週木曜日

## 無洗米の日

毎週木曜日は、無洗米各種をお得に販売しています。

無洗米は、研がずに炊けるので、うまみ成分や栄養を逃さず美味しく炊けます。また、節水、河川に汚水を流さない環境にも優しいお米です。どうぞご利用ください。

SDGs への取り組みを行っています。