

# ほほえみ



いづるくん  
JA鹿児島いずみ  
キャラクター

2024

9

月号

No.  
390



ホームページ <https://ja-izumi.or.jp/>



ホームページ



FaceBook



LINE



Instagram





## ●今月の表紙

本蔵 <sup>そうし</sup> 湊士くん (9) ・ <sup>ほのか</sup> 穂花ちゃん (7)

【ご両親：出水市の本蔵将博さん・理乃さん】

## Q1. 好きな食べ物はなんですか？

湊士くん：メロンとスイカです！

穂花ちゃん：ぶどうとおさしみです！

## Q2. 将来は何になりたい？

湊士くん：レストランのコックさんです。

穂花ちゃん：お花屋さんです。

## ご両親からひとこと

好き嫌いせずにいっぱい食べて大きくなってね！



おいしー (C) を体を使って表現してくれ  
たよ！

梅シロップやゼリーのつくり方を教えてく  
れてありがとう☆

## ●もくじ

### 【特集】

建物共済お見積りキャンペーン実施中！ 私たちが訪問いたします！	6
自宅で生ごみを有効活用 段ボールコンポストに挑戦	8
地域×JA いづるくん NEWS	3
食を育むおいしいページ	10
みんなのページ	12
農作業、農ライフ！！	14
JAインフォメーション	16
おしゃべり読者コーナー	18
頭の体操クロスワード・クイズ当選者発表	19
食料・農業・農村基本法の一部を改正する法律 及び関連法が成立 ほか	20

## ●わたしたちのJA (7月末現在)

正組合員	5,531人
准組合員	10,368人
合計	15,899人
出資総額	38億3,610万円



## 5年産甘夏類販売高8億円を突破！

J AとJ A甘夏専門部会は7月11日、本所で5年度甘夏類生産販売反省会並びに第22回甘夏専門部会通常総会を開きました。

会には、生産者をはじめ、J Aや行政などの関係者約100人が出席。5年産の生産・販売概況の報告や次年度対策を確認しました。5年産は甘夏類全体で販売金額8億2649万（前年比124%）となり8億円の大台を突破。数量は3961ト（前年比121%）と販売金額、数量ともに過去最高の実績となりました。

同部会の大野健志部会長は「気温の上昇などで生産環境が厳しい中だが、消費地からも出水の紅甘夏に対し高い評価をいただいている。今後も6年産7年産に向けて高品質生産に取り組んでいこう」と生産者や関係者らに呼びかけました。また、J Aの上宗光組合長は「販売金額、数量ともに素晴らしい実績だったのは生産者の皆様が頑張ってきた成果だ。J Aは生産者が安定した経営を続けていけるよう今後も支援を続けていく」と話しました。

今後、J Aと同部会では一層の産地振興を図り、『紅甘夏5000ト産地』を目指していく方針です。



あいさつをする甘夏専門部会の大野健志部会長



あいさつをするJA上宗光組合長



## 次年度へ向けて！豆類・赤土パレイショ部会生産販売反省会

J Aは7月16日、長島町文化ホールで令和6年度（5野菜年度）長島地区赤土パレイショ生産販売反省会並びに次年度対策会議を開きました。6年産の出荷数量は1万1706ト（前年比102.2%）の実績となりました。作型別では、早春作については、増収傾向となりましたが、春作については、長雨等の影響もあり減収傾向となりました。

同部では、今後も消費地との情報共有や定期的な情報交換を行い、有利販売に努めていく考えです。

一方同日、本所で令和5年度豆類生産販売反省会並びに第26回豆類部会総会を開きました。5年度産の出荷数量は、実えんどう94ト、そらまめ156トで、いずれも3月の低温や4月の長雨・日照不足の影響により計画を下回る実績となりました。

同部では、今後も品質管理の徹底および更なる生産・販売体制の強化に取り組む方針です。



あいさつをする赤土パレイショ部会の大平洋光部会長



あいさつをする豆類部会の東新健一郎部会長





## 新規就農者の門出を祝って 新規就農者励ましの会

北薩地域振興局と出水・阿久根地区指導農業士会は7月12日、鶴丸会館で令和6年度新規就農者励ましの会を開き、20人（うち出席12人）の新規就農者の新たな門出を祝いました。

当日は、新規就農者をはじめ、行政や指導農業士らが出席。JA京田提樹常務も出席し、「厳しい情勢の中だが、周りには頼れる先輩農家や皆さんを支援する関係機関があるので、ぜひ気軽に声をかけてほしい。互いに協力し合い頑張っていこう」と新規就農者を励ました。新規就農者の一人で、令和4年度にJAの新規就農者支援事業を活用し、アグリセンターで1年間研修を行った福重大青さんは「就農後にいちごを作っている。アグリセンターで学んだことを活かし、栽培管理や収穫作業を頑張っていきたい」と力強く話していました。

今後も、JAでは地域の関係機関や団体と連携し、新規就農者の確保・育成のための支援活動を継続していく方針です。



新規就農者と関係機関のみなさん



今後の抱負を述べる新規就農者の福重大青さん



## 総合展示会開催 農業機械など特別価格で販売



農業機械を確認する来場者

JAは7月18～19日の2日間、本所で第32回総合展示会を開きました。

会場には、大型トラクターや田植機、刈払機などの農業機械をはじめ、ガス器具や生産資材、生活用品などが一同に並び、来場者は目当ての農業機械を確認したり、担当者の説明を熱心に聞いたりしていました。

JA農業機械課の大迫敬謹課長は「農業情勢はまだまだ厳しいが、このようなイベントを開催することで少しでも農家・地域の皆さんの力となり一緒になって頑張っていきたい」と話していました。



## 第37回 鹿児島黒牛産地販売会



枝肉を確認

7月8日、JA食肉かごしま南薩会場で第37回鹿児島黒牛産地販売会が行われました。

当日は、県内から90頭、当JAからは11頭を出品。5人の出荷者が上位入賞し、いずみの黒毛和牛の品質の良さをアピールしました。

なお、受賞者は表の通りです。

最優秀4席	田中 良信さん	高尾野
最優秀8席	(株)中山畜産	長 島
	木牟礼 豊さん	江 内
優 秀 賞	(有)除川畜産	高尾野
	(株)鋤崎畜産	長 島







**いづみ銘柄牛**  
「華鶴和牛」常時販売へ



華鶴和牛を販売する三笠青年部員ら

J A 青年部三笠支部は7月21日、Aコープ三笠店前で開催された「あくね旬の朝市」でいづみ銘柄牛の「華鶴和牛」を販売しました。

当日は、同部員らが華鶴和牛の魅力をもPR。準備していたサーロインステーキや焼肉用、切落しなどを買い求め多くの買い物客で賑わいました。同部員の古賀隼斗さんは「地元銘柄牛の認知、消費拡大に向けて今後も積極的に販売していきたい」と話していました。

なお、「華鶴和牛」は、Aコープ西いづみ店とAコープ三笠店の精肉コーナーで常時お買い求めいただけます。



**販売先を確認**  
J A 果樹青年部消費地研修開催



研修先の千疋屋総本店の前で

J A 果樹青年部は7月17～18日の2日間、東京で消費地研修を行いました。

研修先として、「大将季」を販売いただいている千疋屋総本店のほか、大田市場や日本園芸農業協同組合連合会を訪問し、販売先との意見交換や他県産果実の生産状況を研修しました。

同部の西田敏郎部会長は「自分たちの果実がどのような場所で販売されているか、いかに求められているかを知り、生産意欲が更に高まった。これからも高品質な品物を消費地に提供できるように日々の仕事に取り組みたい」と話していました。



**今後の取組み等を確認**  
J A 共済代理店の集い



朗読を行う代理店代表の知識幸治氏

J A は7月17日、阿久根市のABCパレスでJ A 共済代理店の集いを開きました。集いには、J A 関係者をはじめ管内の共済代理店34店が参加。始めに新契約件数等の基準を満たした代理店（自賠責共済12代理店、自動車共済12代理店）を表彰し、代表で有限会社田口商会代理店と株式会社カーショップ田上代理店にJ A 松崎裕治常務が表彰状を手渡しました。その後、コンプライアンスや共済担当者が自賠責・自動車共済支援キャンペーンへの取組み、適正な事務手続きなどを説明し、組合員・地域住民に安心と満足を提供していくことを確認しました。



**アンパンマンこどもくらぶ**  
親子でふれあい



参加した親子のみなさんとJ A 女性部

J A は7月12日、本所でJ A 共済アンパンマンこどもくらぶイベントを開きました。当日は、J A アンパンマンこどもくらぶに加入している会員8組の家族が参加。J A こども共済をはじめとしたJ A 共済ラインナップやJ A バンクの紹介、こどもと母親の健康に関する講話やベビーマッサージなどを行いました。

また、J A 女性部による手作りの米粉クッキーとみそ玉を参加者へプレゼントしました。

参加者は「ベビーマッサージを家でも実践してみようと思う。参加して私自身も楽しめた」と喜んでいました。



JA鹿児島いずみ  
建物共済お見積り  
キャンペーン実施中！

11月30日まで

えっ！こんなに  
安くなるの!?

と驚きのご提案ができるかも!?



- 物価上昇の影響で家計が心配
- 現在の火災保険料が高いと感じている
- 次回更新時の保険料が気になる

そんな方は、ぜひJAの  
建物更生共済 むてきプラス  
をご検討ください！



この機会にぜひ、お見積りをしてみませんか？

今なら、お見積りするだけで  
もれなく粗品をプレゼント！





# 私たちが訪問いたします！



出水事業所担当



米ノ津事業所担当



野田事業所担当



江内事業所担当



高尾野事業所担当



三笠事業所担当



阿久根事業所担当



東事業所担当



長島事業所担当

## 《JA鹿児島いずみお問い合わせ先》

本所 普及推進課 0996-64-2620

出水事業所 0996-62-1531  
江内事業所 0996-85-5111  
三笠事業所 0996-75-2111

米ノ津事業所 0996-67-2025  
野田事業所 0996-84-2411  
東事業所 0996-86-1211

高尾野事業所 0996-82-1131  
阿久根事業所 0996-72-1111  
長島事業所 0996-86-5555



自宅で生ごみを有効活用

# 段ボールコンポストに挑戦

イラスト：藤田倫央

段ボールコンポストとは、段ボール箱を利用した手軽な生ごみ処理容器のことです。

微生物の力で生ごみを分解し、堆肥(コンポスト)を作ります。

庭先やベランダでも手軽に取り組みますよ。

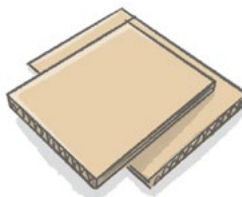
## 準備編

身近な材料を使って簡単に始められます。

## 材料



コンポスト基材  
(ピートモス、もみ殻くん炭)  
※割合は3:2が目安



二重底用の  
段ボール板



段ボール箱  
※ミカン箱程度の大きさ。厚手で強度があり防水加工でないもの



虫よけキャップ



スコップ



風通しの良い  
網目状の台

## 作り方

### 1 段ボール箱を組み立てる

段ボールを箱状に組み立て、底が抜けるのを避けるために二重底にします。虫の侵入を防ぐため、隙間や穴を目張りします。



### 2 コンポスト基材を入れる

ピートモス、もみ殻くん炭を入れ、水を加えてよく混ぜます。混ぜたものをぎゅっと握ると、まとまる程度が良いでしょう。



### 3 設置場所を選ぶ

通気性が悪いと段ボール箱が湿って傷むことがあるので、網目状の台に載せて壁からも5cm程度離します。虫よけキャップをかぶせます。



### 4 下準備

段ボールコンポスト内を1週間~10日間ほど毎日かき混ぜ、微生物を育てます。以上で準備完了です。



### 花壇で土づくり

堆肥は家庭菜園や花壇の土づくりに活用しましょう。食品ロスの削減にもつながります。



### 微生物が大活躍

空気  
よく混ぜる

水分  
50~70%

生ごみ

温度  
15度以上

段ボールコンポストは、微生物の力で生ごみを発酵させて堆肥を作ります。微生物にとって最適な環境に保つことが大切です。



## ここがポイント!

### 1 投入量と期間

投入量は1日につき500~800g程度、投入期間は3~6カ月を目安にしましょう。生ごみはなるべく細かくしてから入れましょう。

### 2 生ごみの種類

- 廃油、魚のあら、炭水化物は微生物の分解を促進します。
- 乾燥したタマネギ、トウモロコシ、タケノコの皮などは、分解されるまでに時間がかかります。
- 貝殻は分解されないので投入しないこと。
- 落ち葉・木の枝などは投入しないこと。
- 細かい魚の骨、砕いた卵の殻は投入しても問題ありません。
- しばらくの間投入を停止していた場合は、水1L程度を加え、よくかき混ぜてから再開すると良いでしょう。

### 3 温度管理

微生物が生ごみを順調に分解していると、段ボールコンポストの中が20度から40度まで上がります。微生物の働きを助けるため、寒い季節は日なたなどの暖かい場所に置きましょう。

### 4 置き場所

室内と屋外どちらもOK。できるだけ日当たりと風通しの良い場所に置きましょう。雨が当たると段ボール箱が傷むので、軒下・ベランダなど雨が当たらない場所を選ぶ必要があります。雨よけとしてビニールなどをかぶせることは、空気の供給や水分の調整に支障が出るため避けましょう。

### 5 臭い対策

- 投入する前、生ごみを適度に水切りしましょう。
- かき混ぜるときはスコップを縦に差し込み、しっかりと空気を送り込みます。

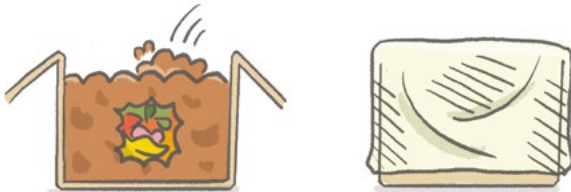
### 6 虫を寄せ付けない

- 投入前の台所の生ごみは密封保管して、虫に卵を産ませないようにしましょう。
- 段ボールコンポストに虫よけキャップをかぶせて、虫に卵を産ませないようにしましょう。

## 生ごみを投入する



- 1 前日に入れた生ごみをよくかき混ぜる。
- 2 中心部に穴を掘って、新たに生ごみを入れる。



- 3 上から基材をかぶせておく。
- 4 虫よけキャップをかぶせる。

## 熟成

熟成は、最後に投入した生ごみが分解され、堆肥として使用できるようになるための準備工程です。段ボールコンポストへ生ごみを投入する期間が3カ月から6カ月程度経過した頃、基材がべたついて、分解するまでにまだ時間がかかる、と感じたときに行います。生ごみの投入を終了した時点では、まだ堆肥ではありません。未熟な堆肥を土に入れると土の中で熟成が始まり、植物の根を傷めることがあるので注意しましょう。

## 熟成の手順

1週間に1回程度1、2Lの水分を加え、基材全体をよく混ぜて分解を促進させます。熟成期間は、夏季は2週間~1カ月、冬季は1、2カ月程度で、生ごみの形がなくなり、水分を加えても温度が上昇しなくなれば熟成完了です。

### 堆肥化スケジュール(目安)

	1カ月目	2カ月目	3カ月目	4カ月目	5カ月目
1箱目	微生物を育てる(約1週間~10日間)	生ごみを投入する(約3カ月~)		熟成させる	堆肥完成! 段ボールは3箱目に利用
2箱目				微生物を育てる(約1週間~10日間)	生ごみを投入する(約3カ月~)

## Q&A

Q 臭いが強いときはどうしたら良いですか。

A 動物性タンパク質を大量に投入すると臭いが出る場合があります。生ごみの投入を中止すれば臭いは収まります。

Q 虫が発生したときの対処法を教えてください。

A 段ボールコンポスト内の温度を30度以上に保てば虫の発生を抑えることができます。虫よけキャップは必須です。

Q 虫が多く発生したら中止しなくてはいいませんか。

A 基材を黒いビニール袋に入れ、口をしっかり閉めて密封状態で太陽光に当て、袋の中の温度を上げると虫は死滅します。虫の死骸もやがて堆肥になるので問題ありません。

Q 表面に白カビが発生しました。中止しなくてはいいませんか。

A 白カビは、生ごみの分解が進んでいる証拠。水分や空気が不足しないようにすれば問題ありません。

Q 寒くなったら生ごみが発酵しにくくなりました。

A 段ボールコンポスト内の温度が10度以下になると、生ごみの分解はなかなか進みません。特に冬場は、油または米ぬかを少し入れて、温度を上げてみてください。





農産物直売所  
JA女性部の店

# より道いずみ



毎月17日は  
より道デー



## だんごのご紹介

朝晩は涼しい風が吹く季節となりました。皆さん体調にお変わりありませんか。

さて今回は、もうすぐ中秋の名月ということで、お月さまを眺めながら食べるオススメの「だんご」をご紹介します。

高尾野町柴引の川畑美恵子さんは、だんごを作って約20年。だんごはすぐに口にするものなので衛生管理などに気を配りながら毎日美味しいだんご作りを心がけています。川畑さんが作るだんごは、モチモチの生地に上品な甘さのあんことのバランスが絶妙です。



おいしそうな  
だんごとちらし寿司

他にも旬の時期限定で作るポテトサラダやちらし寿司、これからはさつまいもを使ったいきなりだんごも店頭に並びます。川畑さん自慢のだんごなど、店頭で見かけた際にはぜひ食べてみてください。



心を入れて作っています。  
ぜひ一度  
食べてみてください！

かわはた みえこ  
川畑 美恵子さん  
高尾野町柴引



ほくも食べてみたけど  
とってもおいしかったよ！

農産物直売所 JA女性部の店「より道いずみ」 出水市高尾野町下水流890 Tel (0996) 64-2660 営業時間 8:30~17:00

JA鹿児島いずみを  
まるごとお届け！

## こんにちは！販売営業課です！

発信日  
6.9.1  
vol.60



## 旬のおすすめ！

内容  
(一部)



極早生温州みかん 発送時期：9月  
10kg (秀M~S) **4,000円** 税・送料込

皮は緑色でも香りが高く、  
甘みと爽やかな酸味が特徴の  
「極早生温州みかん」  
ビタミンCも豊富です！  
ぜひご賞味ください。



## 感謝の気持ちをあの方へ 春夏の贈り物

JA鹿児島いずみのギフトカタログのお求めは  
お近くのJA窓口まで！

【お問い合わせ】園芸農産事業部 販売営業課  
TEL (0996) 64-2631・0120-212-631 (通販専用ダイヤル) FAX0120-322-631

JA鹿児島いずみ  
オンラインショップ  
<https://www.ja-izumi.shop/>



Instagram







いちじくのみかんだレッシングサラダ  
&  
りんごのおやき



つくったのは



JA女性部高尾野支部のみなさん

いちじくのみかんだレッシングサラダ



■材料 (3人分)

- ・いちじく …………… 2個
- ・サニーレタス …… 6枚
- ・きゅうり …………… 1本
- ・おくら …………… 2本
- ・ミニトマト ……… 3個

☆みかんだレッシング

- ・みかん …………… 1個
- ① レモン汁 …………… 大さじ1
- オリーブオイル …… 大さじ1
- 塩 …………… ふたつまみ
- 粗挽き黒こしょう …… ふたつまみ

■作りかた

- ①おくらを1分ほど湯がき、輪切りにする。
- ②いちじくは6等分し、きゅうりは適当な大きさにスライスする。
- ③ミニトマトはヘタを取り、半分に切っておく。
- ④みかんは横半分に切り、絞り器で汁をしぼる。
- ⑤絞ったみかん汁に①を入れよく混ぜる。
- ⑥器にサニーレタスを敷き、きゅうり、おくら、いちじく、ミニトマトを盛り、⑤のドレッシングをかけたら完成!

りんごのおやき



■材料 (3人分)

- ・リンゴ …………… 1玉
- ・ホットケーキミックス …… 200g
- ・砂糖 …………… 80g
- ・シナモン …………… 少々
- ・サラダ油 …………… 大さじ1
- ・水 …………… 大さじ5~6



■作りかた

- ①リンゴをカットして砂糖、シナモンを混ぜ、レンジで7~8分ほど加熱し、粗熱をとる。
- ②ホットケーキミックスにサラダ油、水を混ぜ15分ほどねかせる。
- ③ねかせた生地を6等分して、リンゴの水分を軽くふき、生地にリンゴを包んでフライパンで焼いたら完成!



# 思ひ出写真館



№  
136

大野 昭男さん  
(77歳)

三笠事業所管内



桐野野球チームのみなさんと(大野昭男さん下段左から2番目)

## いつの頃の写真ですか？

昭和46年2月、桐野野球チームを結成した時の写真です。

## その頃のお話を聞かせてください

脇本地区で野球の大会があり桐野集落も20代の10人でチームを作りました。年に3回ほどの大会に向けて、桐野のグラウンドなどに集まって練習をし、チームに10年ほど所属していました。

小学校1年生の時に、右腕を骨折したため力があまり入

りませんでした。ピッチャーを任せられていたので、ヒーローになった気分だったことを今では懐かしく思い出します。また、球を投げるのは右でしたが打つことは両方できるようになり、そのおかげでたまに行くゴルフも、右用と左用のクラブを球がある場所によって使い分けできるようになりました。

現在は、50年近く続けている田んぼや甘夏栽培に毎日勤しんでおり、コロナ禍前はよく行っていたボーリングも最近は行ってないので、また始めたいと思っています。あとは、年に数回仲間や近所の方と気晴らしにするゴルフが楽しみとなっています。

# あつまれ きばっ人!!

## 出水地域肉用牛作業受託組合 (通称：ヘルパー組合)



ヘルパー組合のみなさん (内田組合長、下段右から4番目)

### ●どんな組合ですか？

畜産業の課題であった「休みの取れる労働環境」の解決に向けて、5年前に農家同士が協力し合い設立。現在、出水管内の畜産農家17軒と作業員1名で活動しています。スマホアプリタイムツリーを使い、月に1~3日程度作業依頼を行い休暇が取れるようにしています。よりスムーズに作業依頼ができるよう新たに作業員さんを募集しています。また年に2回程度交流会も行い、年齢・地区を超えた農家間交流も大事にしています。

### ●組合長からメッセージ

これからも意見を出し合いながらより良い組合となるよう活動していきましょう。



# ★みんなのページへの★

## 投稿大募集!



みんなのページでは、投稿コーナーの  
①うちのアイドル ②もじよかペットへの  
写真を大募集しています!たくさんの  
ご投稿をお待ちしています!

### \* 応募要領 \*

#### もじよかペット

プリント写真または携帯・  
デジカメで撮影した画像  
データをお送りください。  
ペットの  
①お名前  
②年齢  
③コメント(50字程度)  
④飼い主のお名前・住所  
を記載ください。



#### うちのアイドル

プリント写真または携帯・  
デジカメで撮影した画像  
データをお送りください。  
お子さまの  
①お名前  
②年齢  
③コメント(80字程度)  
④保護者のお名前・住所  
を記載ください。



「ほほえみさん・さわやかさん」「いつもありがとう(作文)」「思ひ出写真館」へご協力いただける方もぜひご連絡ください。

#### 応募先

〒899-0405 出水市高尾野町下水流890番地  
JA鹿児島いすみ 経営管理部総務広報課宛  
Tel:0996-64-2600  
E-mail:izm-kikaku02@ks-ja.or.jp



ほほえみさん

道上 穂乃花さん (20歳) 出水市野田町

#### ◆職業は?

地元の会社で事務員として働いています。年齢層の幅が広いですが、それを感じさせない職場です。

#### ◆休日の過ごし方は?

最近、ゲームにハマっており、気の合う友人と一緒にプレイを楽しんでいます。他にも、新しくできたカフェ巡りをしています。

#### ◆地元の好きなところを教えてください。

なんといっても「出水最高!」地元愛が素晴らしい人たちで溢れており、人情味がありとてもやさしい人ばかりです。また、地域イベントもたくさんあり面白い町です。

### 作品募集のご案内

## 年金友の会 作品コンクール

鹿児島いすみ農協利用者年金友の会では、会員相互の健康増進と趣味を活かしたサークル発表の場として、右記の要領で作品を募集します。皆さまのご応募をお待ちしております!



※作品は、JA農業祭会場および各事業所窓口等に展示を予定しています。

#### ◆応募資格

年金友の会会員(加入予定者も歓迎)。

#### ◆応募方法

作品を最寄りの事業所の金融窓口へ提出してください。

#### ◆応募点数および作品資格

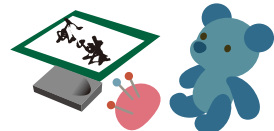
1人何点でも可とします(共同作品は不可)。ただし、他のコンクール等に応募していないもので、かつ模作でないものとします。

#### ◆作品

書道(半紙・条幅)、絵画、俳句、手芸など趣味やサークル活動で制作された作品に限ります。なお、生花など生ものは長期保存が不可能なため対象外とします。

#### ◆受付期間

令和6年10月25日(金)まで



詳しくは、各事業所金融共済課または本所金融推進課までお問い合わせください。



農産

病害虫の適期・適正防除のために

北薩地域振興局 農政普及課出水市駐在

郡山 勝太



適期防除に向けたほ場の見回りと「発生予察」の活用

秋に発生するハスモンヨトウやハモグリバエ類など、害虫の被害軽減のためには、ほ場の見回りや発生予察による、初期防除が重要です。ほ場を見回りの中で卵や若齢幼虫による被害葉を早期に探し、密度が低く、幼虫が小さいうちに防除するよう心がけましょう。

ハモグリバエ類やアザミウマ類等の被害軽減には、粘着シート(写真1)による発生予察も有効です。それぞれの害虫が好む色の粘着シートをほ場等に設置し、誘引数の増え始めを把握し、発生初期に防除することで、被害の軽減を図りましょう。(気温20～25℃以下の時



写真1 アザミウマ誘引用の青色粘着シート

期に発生が多いので、春3～6月、秋9～11月に設置しましょう。)

適正防除のためのRACコードを利用した農薬の選定

病害虫は、同じグループ(効き方や有効成分等)の農薬を連用すると、耐性・抵抗性を獲得します。これを防止・減少させることで、農薬の効果を持続でき、的確な防除につながります。同じグループの農薬の連用を防ぐ目安が、RACコード(表1:英字数字)です。農薬が病害虫の「どこに」、「どのように」効くかを表すもので、農薬の有効成分を分類したコードです。

同じコードの農薬連用を避け、病害虫の農薬耐性・抵抗性獲得の防止・減少に活用しましょう。

殺菌剤		FRAC	殺虫剤		IRAC
ICボルドー66D		M	アーデントフロアブル	3	
Zボルドー		M	アクセルキングフロアブル	22	F:39*
アグロケア水和剤		44	アクセルフロアブル	22	
アフエットフロアブル		7	アクタラ顆粒水溶剤	4	
アミスター20フロアブル		11	アクテリック乳剤	1	
アンビルフロアブル		3	アグリメック	6	
エムダイファー水和剤		M	アグロスリン乳剤	3	
オーソサイド水和剤80		M	アディオフロアブル	3	
カスミンボルドー		24	アディオ乳剤	3	

表1: RACコード表の例

※RACコードはインターネットの農業工業会のページから確認できます。以下のアドレスまたはQRコードからアクセスできます。

<https://www.jcpa.or.jp/lab0/mechanism.html>



農業工業会 ホームページ

農産

米の品質向上対策

園芸農産事業部 指導課

本村 淳一



米の品質向上対策

米の品質は、落水期において食味と米の充実に大きく影響します。早期落水(出穂後30日以内の落水)は、品質低下と食味低下につながります。品質向上の為、刈り取りに支障がない限り、なるべく遅く落水しましょう。落水基準は、収穫5～7日前です。

特に登熟期は根の負担が大きく急速に弱る為、早期落水を行うと米の充実が悪くなりヤセ米等になります。落水後水田の表面が白乾すると登熟が阻害され充実が悪くなるのでその場合は走り水を行い土の表面を湿らせておくような水管理が重要になります。

刈り取り適期については、ヒノヒカリで出穂後40日程度で収穫を行いますが、高温で推移すると登熟が早まることがありますのでほ場を見回り適期収穫を行いましょう。刈り遅れると品質の低下に繋がりますので注意してください。

病害虫防除

9月は秋ウンカが最も増殖する時期になります。トビイロウンカ(秋ウンカ)は増殖率が高く、坪枯れ被害の

発生も予想されますので、少しでも葉色が悪い箇所は田の中に入り株元の払い落としを行いウンカが増殖していないか確認を行ってください。特に「あきほなみ」は田植え時期も早く発生しやすい状況になりますので、発生があった場合は早急に防除を行ってください。

穂いもちの発生原因は、葉いもちです。穂いもちは収量や品質に大きく影響を及ぼすので、予防を中心に早めの防除を心がけてください。すでに葉いもちの発生している所は、治療効果のある薬剤を使用してください。紋枯病は倒伏の原因や減収につながります。防除は、発生箇所を中心に行ってください。

カメムシは、米の検査等級に大きく影響します。米検査の着色粒混入基準では、1000粒中1粒までが1等、3粒までが2等、7粒までが3等となります。カメムシの薬剤防除は穂揃期とその7～10日後の2回散布を行います。畦畔の雑草管理と併せて対策をお願いします。





## 果実 極早生温州みかんの管理

園芸農産事業部  
果実課

福寿 健太郎



9月から本年産極早生温州みかんの収穫が始まり、最盛期を迎えます。

収穫前から収穫後までの管理をご紹介します。

### 仕上摘果・樹上選果

令和6年産の極早生温州みかんは、昨年産の着果過多の影響から樹勢を回復しきれず、着果量は少なかったため、粗摘果は控えめに行っていたと思います。

収穫を前に小玉果、大玉果、傷果、日焼果、病害虫による被害果等の規格外にあたる果実を摘果し、最終仕上を行いましょう。

### 貯蔵病害対策

収穫前は、貯蔵病害の発生軽減を目的に、殺菌剤を散布してください。

#### 主な殺菌剤

薬剤名	希釈倍数	使用時期	使用回数
ペフラン液剤 25	2,000倍	収穫前日まで	3回まで
ペフトップジンフロアブル	1,500倍	収穫7日前まで	3回まで

※ペフラン液剤 25 とペフトップジンFLの使用回数は、「合わせて3回まで」。

### 収穫について

極早生温州は、気温が高い時期な上、収穫から出荷までの期間が短いため、収穫時のハサミ傷や収穫した果実への衝撃から腐敗が発生しやすく、注意が必要です。

ヘタ部の2度切りの徹底やコンテナに移す際に高い位置から落とさないようにする等、収穫から出荷するまで丁寧な果実の取り扱いを心掛けましよう。

### 収穫後の樹体管理

みかんの樹は、果実をつけるとたくさんの養水分とエネルギーを消費します。

前述のとおり、令和5年産は着果量が多かった上、秋口の気温も高く推移した結果、体力を消耗し、令和6年産の着花(果)量に影響しました。

収穫後は『あさひエース(2袋/10a)』などを施用し、必ず樹勢回復を図りましよう。

ただし、温州みかんの根は、地温が12℃以下になると土壤中の水を吸う力が著しく低下するため、遅くとも、極早生温州では10月中旬頃、早生温州では11月中旬頃までには施用するようにしてください。

また、施肥後に雨が降らない場合は、かん水を行う必要があります。

施肥と併せて、チッ素主体の葉面散布を3~5回程度行うことで、樹勢回復や花芽分化促進に効果的です。

更に、年明けの土壌改良として、酸性土壌の改良に『苦土セルカ2号(4袋/10a)』を施用してください。

**電気柵設置動画へアクセス!**

電気柵設置の際のご参考に活用ください。

**期間中の電気柵本体購入で**

**特典プレゼント!!**

**3年間の無償修理保証!!**

- 対象:電気柵本体のみ
- 対象外:ソーラーパネル/バッテリーなどの消耗品/付属品等
- 有料修理対象:取扱説明書以外の操作、落下・水没・天災・改造等による故障
- 修理時の送料:お客様のご負担となりますのでご了承ください。

**1年間の盗難補償付!!**

- 対象:電気柵本体のみ
- 補償の手続き:購入後、同封の書類に添ってメーカーへの登録(郵送)が必要

注文No. **3000**

**乾電池タイプ**  
[2段・100mセット]  
**Z-1500-ONE**

乾電池付 / 有効柵線距離 1500m

●最大出力/DC10,000V ●電源/DC12V ●有効柵線距離/1,500m (2段張で750m) ●付属品/FRPポール(φ11×900mm)25本、ヨリ線200m巻、フック(φ11)50個、ゲートグリップ(パネなし)2本、エアアチェッカー、アース棒(3連式)、本体取付金具、高圧線・危険表示板、単一型アルカリ乾電池 8本

※延長したい場合は延長キット(注文No.3002)をお買い求めください。

**税込 30,000円**

注文No. **3001**

**ソーラータイプ**  
[2段・100mセット]  
**Z-1500-SR-ONE**

バッテリー付 / 有効柵線距離 1500m

●最大出力/DC10,000V ●電源/DC12V ●有効柵線距離/1,500m(2段張で750m) ●付属品/ソーラーパネル、バッテリー(5.0Ah)+注文No.3000の付属品セット同様(乾電池8本は除く)

※延長したい場合は延長キット(注文No.3002)をお買い求めください。

**税込 53,400円**

注文No. **3002**

**100m延長キット [2段張り用]**

1巻 ヨリ線 (200m巻)  
50個 φ11mm フック 釣り  
25本 FRPポール (φ11×900mm)

**税込 7,100円**



## 人間ドック受診案内

### 〈JA厚生連より◆人間ドック受診案内〉

各事業所では、人間ドック受診者の募集を行っています。お申し込み等詳細については、最寄りのJAまたは、本所生活燃料課（Tel 64-2625）へお問い合わせください。

受診日	事業所名	コース	募集人員
11 / 6	江内	一般	10人
11 / 9	野田	一般	10人
11 / 9	野田	女性	5人
11 / 12	高尾野	一般	10人
11 / 12	高尾野	女性	5人
11 / 15	米ノ津	一般	3人
11 / 15	米ノ津	女性	3人
11 / 22	大川内	一般	5人
11 / 22	大川内	女性	5人
11 / 25	江内	一般	5人
11 / 26	長島	一般	3人
11 / 28	三笠	一般	5人
11 / 28	三笠	女性	3人
11 / 28	東	一般	3人
11 / 28	東	女性	3人

## 年金無料相談

年金に係わる無料相談を、相談日の午前と午後、2カ所に分けて開きます。お気軽にご相談ください。

日程	場所	電話
9/11 (水)	午前 米ノ津事業所会議室	67-2025
	午後 江内事業所会議室	85-5111
10/9 (水)	午前 野田事業所会議室	84-2411
	午後 高尾野3Kセンター会議室	82-1131

相談員 社会保険労務士法人 MK 労務管理事務所  
※ご利用希望の方は事前にお電話ください（予約優先）

## 8月子牛せり市成績表

単位：頭・円（税抜価格）

	めす	去勢	合計
売却頭数	147	200	347
最高	667,000	952,000	952,000
最低	204,000	84,000	84,000
平均価格	375,299	516,535	456,703
前回比	29,718 安値	51,778 安値	37,229 安値

あなたの思いに 寄りそうぞう!!



JAバンク鹿児島

# JA住宅ローン

## ギフトカタログ プレゼントキャンペーン



鹿児島の  
農産物や  
旬の果物から  
お選び  
いただけます!

期間 2024 7.1 月 → 12.31 火

JAバンク鹿児島 住宅ローン 500万円以上の抽選で200名様に

本審査申込をされた方のうち、5,000円分の JA鹿児島県 経済連 グルメカタログ プレゼント!

他行で  
お借入されている  
住宅ローンの  
借換も対象ぞう!



ローン申込はこちらから!



### 注意事項

- 本キャンペーン進呈品は、令和6年10月中旬（2024年7月1日～9月30日受付分）、令和7年1月中旬（2024年10月1日～12月31日受付分）を目途にお渡しさせていただきます。
- 本キャンペーンと本申込における融資の承認可否については関係ございません。
- 同一内容の住宅ローン申込みに対して、1回のみ抽選の対象とさせていただきます。
- 発送先の住所が不明、連絡が取れない等の理由により、景品を発送できない場合は、当選無効とさせていただきますことをごさいます。
- お申し込みはお一人様1回とし、国内在住の個人のお客様に限らせていただきます。

ローン商品の詳しい内容および金利の軽減にかかる条件等については、お近くのJA窓口までお問い合わせください。



## 参加者募集

# JA鹿児島いずみゴルフ大会



当JAでは、組合員及び地域住民間の親睦とJAとの一体感を深めることを目的に第26回JA鹿児島いずみゴルフ大会を下記のとおり開催します。

なお、入賞基準にグランドシニア（70歳以上）部門と女性部門を設けていますので、皆さんぜひご参加ください。

開催日	令和6年10月22日(火)・23日(水)
開催場所	出水ゴルフクラブ
参加人数	320人(出場枠は事業所ごとに設定し、定員となり次第締め切りとさせていただきます)
参加資格	JA鹿児島いずみ管内に居住している方に限ります(高校生以下を除く)。
申込方法	参加希望者は、各事業所備え付けの所定の申し込み用紙に必要事項を記入の上、 <b>9月24日(火)</b> までに管轄事業所の所長へお申し込みください。
参加料金	1,000円(賞品代に充当します)
プレー料	各自ご負担ください。

※詳しくは、各事業所へお問い合わせください。

## JAデイサービス職員募集

- ・利用者の送迎、入浴介助、食事介助、機能訓練、レクリエーション、季節のイベントなどが仕事内容になります。利用者の送迎は公用車を使用(AT車)
- ・応募資格：ヘルパー2級以上または介護職員初任者研修修了者、介護福祉士・看護師など経験者・有資格者は優遇します。
- ・年齢は不問(普通自動車運転免許(AT限定可)必須)
- ・詳細についてはハローワークもしくは下記へお問合せください。

※介護職員処遇改善加算手当 他あり

初めての方も、  
ブランクのある方も  
**OK!**

お気軽に  
お問合せください。



《担当者より一言》

スタッフ同士が仲良く、  
働きやすい職場です！  
お気軽にご相談ください

(^\_^)

《問い合わせ先》

JA鹿児島いずみ指定通所介護事業所  
出水市高尾野町下水流890番地 介護福祉センター  
電話0996-82-0056(担当:倉津まで)



(出水市中央町 PNモフモフさん)



夏野菜・果物のページで健康と美容、疲労回復を読み、暑い夏を乗りきる準備をしたいと思いました。  
(出水市高尾野町 PNソーメン流しさん)  
旬の野菜や果物はおいしくて栄養満点です。食べものからでも夏バテや夏風邪を吹き飛ばせようですね。

みなさんイラストお上手ですよね！毎回どんなイラストが届くかなと楽しみにしています♪  
(出水市武本 PNゆうちゃんさん)  
読者からのイラストに子どもも感動しています!!みなさん素敵なイラストです。



読者の皆さまから寄せられたご意見、メッセージ・イラストなどを紹介します。



いづるくん活動の舞台裏や地域のみなさまとの交流などオフショット写真を公開していくよ!



### 7/12 JA共済アンパンマンこどもくらぶイベント



♡♡ #JA女性部手作りの #米粉クッキー&みそ玉をプレゼント



♡♡ #ベビーマッサージ #気持ちいいね

### 7/18-19 総合展示会



♡♡ #おおきなトラクター #ほくものってみたかったんだ〜

### 7/27 JA役職員が夏祭りに参加!



♡♡ #出水市「夏祭りいずみ鶴翔祭」 #出水・米ノ津事業所



♡♡ #阿久根市「阿久根みどこい夏祭り」 #阿久根・三笠事業所

### 8/1 子牛せり市



♡♡ #ご購入お願いします #いくらで競られるかな



♡♡ #鶴翔高校バレーボール部 #豚みそ販売したよ!



# 頭の体操

# クロスワード

二重マスの文字をA～Eの順に並べてできる言葉は何でしょうか？

出題●ニコリ



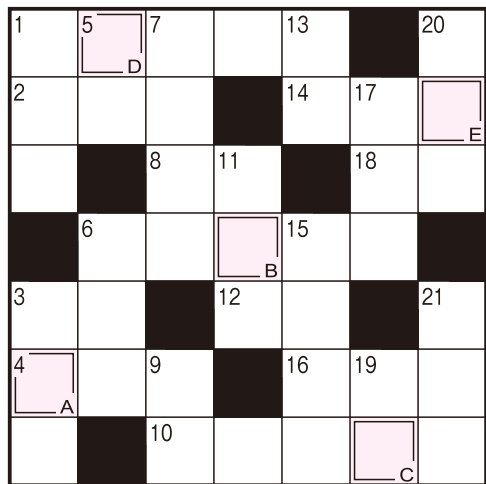
## ヨコのカギ

- 1 9月2日は——の日。ハズレくじ対象の抽選もあります
- 2 ドミソとかドファラとか
- 3 握りずしを数えるときに使う言葉
- 4 ミョウガはこの部分や若い茎を食べます
- 6 前身は江戸です
- 8 敬老の日に——へ日本酒を贈った
- 10 素晴らしい考えのこと
- 12 南の島に似合う植物
- 14 ——手振りを交えて説明した
- 16 急須のお茶を注ぎます
- 18 ノブを持ってあげます



## タテのカギ

- 1 わらなどで編んで米や炭を詰めます
- 3 「」や（）のこと
- 5 長く連れ添った夫婦は似てくるとか
- 6 アキアカネ、オニヤンマといえば
- 7 からすみはボラなどの——を加工したものです
- 9 食パンのふちの部分
- 11 筒に強く息を送り込んで矢を飛ばします
- 13 派手なところがありません
- 15 明日の授業に備えて——をした
- 17 房で売られる果物
- 19 神の起こした洪水を箱舟で乗り越えました
- 20 天竺牡丹（てんじくぼたん）とも呼ばれるキク科の花
- 21 一時的に寝ること



答え 

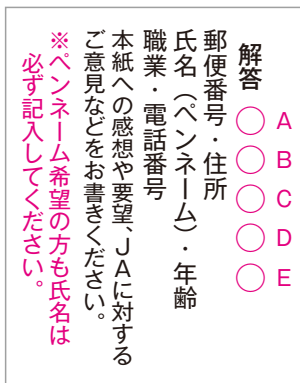
A	B	C	D	E
---	---	---	---	---

## ● クロスワード・おたより・投稿等の応募要項 ●

### 記入例



送り先



記入例(横書きも可)

### ● クロスワードの応募要項

- しめきり ▶ 令和6年9月30日消印有効
- 当選発表 ▶ 令和6年11月号
- 賞品 ▶ 正解者の中から抽選で10名様にAコープ商品券をプレゼントします。

記入例を参考にどしどし応募ください。  
Eメールでも受け付けています。

✉ izm-kikaku02@ks-ja.or.jp

### ● 7月号のこたえ

こたえ  
サルスベリ

応募総数  
70通



広報紙「ほほえみ」へ対する  
ご意見・ご要望・情報なども  
お寄せください。

☎(0996)64-2600  
JA鹿児島いずみ総務広報課

## あとかき

Editor's Note



今年4月に長女が高校生になり、バドミントン部に入部しました。これで、我が家は4人（私と子ども3人）がバドミントンプレーヤーになりました。

長女は小学生から中学生までの間、バドミントンとは全く関係のない部活に入っていたので、休日には、家族全員で長女の基礎練習に協力しています。また、長女も一生懸命がんばらうとしているので、指導にも熱が入ります。

これから3人とも、いろんな試合に出場し、いろんな人たちと知り合って、仲間を増やしてってもらえたらいいなあと思います。（聡）

### ● 当選者

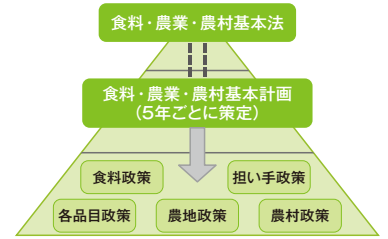
- ★ P.N うっちゃんさん 出水市中央町
- ★ P.N メグちゃんさん 出水市麓町
- ★ P.N しろくまさん 出水市今釜町
- ★ P.N ジョークンさん 出水市下大川内
- ★ P.N くみちゃんさん 高尾野町大久保
- ★ P.N マッチャンさん 高尾野町上水流
- ★ 橋口 直幸さん 野田町下名
- ★ P.N しっぽにゃんさん 阿久根市折口
- ★ P.N ひまわりさん 長島町川床
- ★ P.N うーたんさん 長島町城川内



# 食料・農業・農村基本法の一部を改正する法律及び関連法が成立

令和6年の通常国会において、食料・農業・農村基本法の改正案や食料供給困難事態対策法をはじめ、4つの関連法が成立しました。今回は、食料・農業・農村基本法の一部を改正する法律と皆さんの関心が深い、食料供給困難事態対策法のポイントについて紹介します。

## 農業政策の全体イメージ



## 食料・農業・農村基本法について

食料・農業・農村基本法は「農政の憲法」とも呼ばれ、農業政策全般に係る理念法です。同基本法に基づき食料・農業・農村基本計画が定められ、この計画に沿って、食料・各品目・農地・担い手・農村等に係る各種政策が策定されます。

## 今回の改正のポイント

- ・食料安全保障の確保を規定\*1
- ・輸出で食料供給能力の維持を図る
- ・食料の価格形成について、持続的な供給に要する合理的な費用を考慮\*2
- ・食料システムの環境負荷低減による環境との調和
- ・生産資材価格高騰時の対応
- ・生産性と付加価値の向上で農業の持続的な発展を図る
- ・地域社会が維持されるよう農村の振興を図る

### \*1 食料安全保障の確保について

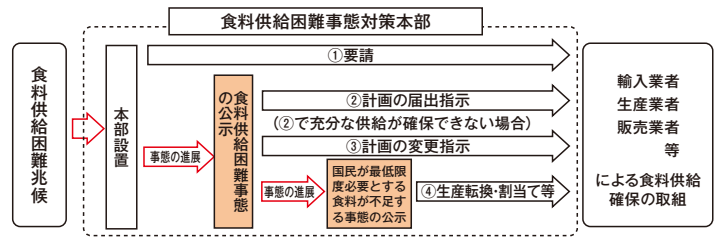
食料安全保障の確保について、「良質な食料が合理的な価格で安定的に供給され、かつ、国民一人一人がこれ入手できる状態」と定義（法第2条1項）

### \*2 食料の合理的な価格の形成について

需給事情及び品質評価が適切に反映されつつ、食料の持続的な供給が行われるよう、農業者、食品事業者、消費者その他の食料システムの関係者によりその持続的な供給に要する合理的な費用が考慮されるようにしなければならない旨を規定（法第2条5項、第23条）

## 食料供給困難事態対策法について

国民の食生活上または国民経済上、重要な品目である食料（特定食料）が大幅に不足する事態を回避・解消するため、「基本方針」の策定、総理を本部長とした対策本部の設置、国による食料等の生産・輸入の促進、生産調整等の要請等を定めた、「食料供給困難事態対策法」が成立しました。



## 対象品目（特定食料）について

- ・特定食料は、国民の食生活上重要なもの及び製造・加工品の原材料として重要なもの
- ・カロリーベースで8割を占める品目を想定（米、畜産物、油脂類、小麦、砂糖、大豆等）\*具体的な品目については、今後政令で定められる

## 安定供給の確保のための措置（生産に関する措置）

政府が特定食料の供給が大幅に不足、またはその恐れが高いと判断したときに、食料供給困難事態の公示があり、生産業者等に、生産計画の届出指示が出される。計画の届出をしなかった者は20万円以下の罰金、立入検査を拒んだ者は20万円以下の過料に処される。

### Point 1

食料供給困難事態となった場合には、生産者、生産可能者に対して対象品目の増産について計画を届け出ることが求められます。（食料供給困難事態とは特定食料の供給が大幅に不足し、又は不足するおそれが高いため、国民生活の安定又は国民経済の円滑な運営に支障が生じたことと認められる事態をいいます）

生産可能者は、二毛作等が可能である者を想定しており、例えば花農家にサツマイモの作付けを強制するような仕組みとはなっていません。正当な理由なく計画の届け出をしなかった場合、20万円以下の罰金を科すこととされています。一方で、増産しない場合も含めて、届け出さえすれば、罰金の対象とはなりません。

また、増産に応じる場合には、別途、政府から財政上のメリット措置を講じられることとなっていますが、金額などメリット措置の詳細は、食料供給困難事態になった場合に定めることとされています。

## こんにちはAコープです!

お祝い弁当・オードブル

9月の第3月曜日 敬老の日

ご予約承ります

その他各種お弁当・オードブルあります。お気軽に惣菜担当までおたずねください。

その他、刺身盛、寿司盛等のご予約も承ります。お彼岸、運動会など秋はイベントが盛りたくさん! ご予約はお近くのAコープへ。どうぞご利用ください。

## 皆様の家計・お買物を応援!

### 家計応援!

お買い得品をより厳選してお届け致します!

# 安さ納得宣言

毎日の食卓に欠かせない商品を厳選し、1ヶ月間毎日お買得価格で提供しています。対象商品は、店頭のパスター、折込みチラシ等でご案内しております。どうぞご利用ください。