

# ほほえみ



2025

3

月号

No. 396



ホームページ <https://ja-izumi.or.jp/>

新しい夢 どんどん  
育てよう明日を  
JAグループ鹿児島



ホームページ



FaceBook



LINE



Instagram



●今月の表紙

柏木 徠愛ちゃん (12)

荒木 優乃愛ちゃん (12)

荒木 玲來翔くん (3)

【ご両親：出水市今釜町の柏木允哉さん・香織さん】

Q1. 好きな食べ物はなんですか？

徠愛ちゃん：バナナとチョコ！

優乃愛ちゃん：いちごとチョコ！

玲來翔くん：いちご！

Q2. 将来は何になりたい？

徠愛ちゃん：美容師！

優乃愛ちゃん：看護師！

玲來翔くん：パトカー！

ご両親からひとこと

ずっと仲良しでいてね☆



3人ともこれから明るく元気に育ってね♪

●もくじ

【特集】

JA農政ゼミナール ..... 6

令和6年度補正予算等の決定および  
令和7年度当初予算案閣議決定！ ..... 7

地域×JA いづるくん NEWS ..... 3

JAグループ鹿児島（総合JA）統一採用試験 ..... 5

野菜ソムリエ KAORU のフルーツパラダイス ..... 8

食を育むおいしいページ ..... 10

みんなのページ ..... 12

農作業、農ライフ！！ ..... 14

JAインフォメーション ..... 16

おしゃべり読者コーナー・idustagram ..... 18

頭の体操クロスワード・クイズ当選者発表 ..... 19

令和7年度 新規就農者支援対策事業の  
研修生募集について ほか ..... 20

●わたしたちのJA（1月末現在）

正組合員 ..... 5,464人

准組合員 ..... 10,346人

合計 ..... 15,810人

出資総額 ..... 38億5,416万1千円



## 組合員の声を経営に反映へ！ 事業所別代表者会

JAは2月5日から7日にかけて、本所および各事業所で令和6年度の事業所別代表者会を開きました。

会には、組合員代表の総代、青年部や女性部の代表、生産者組織の代表、小組合の代表などが出席。開会にあたり、JA上宗光組合長が「皆様には日頃よりJAの事業や地域農業の振興に対してご協力をいただき感謝申し上げます。JAを取り巻く環境や農家の経営は厳しい状況が続いているが、役職員一体となって各事業に取り組んでいく」とあいさつしました。

その後、令和7年度から9年度までの第11次中期3カ年計画と、7年度の事業方針および具体的な取組み案、さらに自己改革の取組みなどについてJAの役員・参事らが説明を行いました。説明終了後の質疑応答では、多数の意見や要望等が出されました。

今後、JAでは今回出された意見・要望等について、各部門で検討し、組合運営に活かしていく方針です。



開催にあたりあいさつをする上組合長



事業方針や取組み案を聴く代表者ら（阿久根事業所）



## 新年初の子牛せり市開催

JAは2月3日、出水市野田町の家畜市場で今年初めの子牛せり市を開きました。

はじめに、JA上宗光組合長が「畜産を取り巻く環境は依然として厳しい状況が続いているが、消費拡大を前提にしながら、今年も国などへの要請を引き続き進めていく」とあいさつ。新年初の子牛せり市ということで、一頭目と最後の子牛をせり落とした購買者と去勢、雌を最高価格で落札した購買者に「大将季」と「焼酎」を贈呈しました。

また、当日は312頭が売却され、最高価格は去勢90万5,000円、雌63万6,000円となり、平均価格（税抜）は、51万596円と前回の12月せりより1万2,965円上げでの取引となりました。

依然として飼料価格の高止まりや資材の高騰など厳しい情勢が続く中、JAでは今後も継続的な自給粗飼料の推進や生産性及び商品性向上に生産者とともに取り組み、生産基盤強化を図る方針です。



1頭目の購買者に大将季と焼酎を贈呈



子牛せり市の会場



## 出荷最盛期に向けて タケノコ目揃え会



根切りのポイントを説明するJA大田指導員

JA 筍部会は2月3日、JA 園芸流通センターで令和6年度産タケノコ目揃え会を開きました。

会には、生産者やJAなど関係者約10人が出席。JA 指導課の大田昭浩指導員が、出荷販売状況の報告と土落としや根切りなど掘り取り作業時のポイントを説明しました。生産者が持ち込んだタケノコについて大田指導員は「今年は裏年と言われているが、2Lサイズのものも出てきている。高い単価で取引されているので早めに掘り取りして出荷しましょう」と呼びかけました。

今後も、同部会では定期的に目揃え会を開き出荷最盛期に向けて品質管理、安定出荷に努める方針です。



## 地域・JAの発展に向けて 農政協議会で意見交換



あいさつをする上組会長

JAは2月10日、出水市内のホテルで農政協議会を開きました。

会には、各市町長や各関係機関、JA関係者らなど26人が出席しました。JA 上宗光組合長は、「以前から課題となっている農家の高齢化や担い手不足に加え、異常気象が常態化しており生産販売面においても多くの課題が山積している。行政や関係機関と連携しながら、課題解決に努めていきたい」と話していました。

今後、JAでは同会でも出た意見・要望等を参考にしながら、行政と一体となった取組みを展開していきます。



## 県下JA購買店舗コンクールに 2店舗応募



コンクールに応募した阿久根事業所

1月22日、県経済連はJA 売り場改善と店舗職員の意識改革、資質向上に努めることを目的に、県下JA 購買店舗コンクールを実施しました。当日は、経済連の肥料農薬課長や推進担当者、店舗担当者らが、当JAより応募した2店舗を巡回し、窓口対応、店舗美粧化、経済連がオススメする地域資源である堆肥を活用した低コスト肥料「リッチシリーズ」等について審査を行いました。

今後も経済連と連携し、組合員の皆様のご希望に応えられるような店舗運営を目指していきます。



## 女性部阿久根・三笠支部の 両支部長が活動内容を発表



活動内容発表

JA 女性部阿久根支部長の赤瀬川恵子さんと三笠支部長の仮屋園妙子さんは1月19日、阿久根市の風テラスあくねで開かれた第32回阿久根市女性大会で女性部活動について発表しました。

この大会は、阿久根市女性団体連絡会主催の『女性が動く地域づくり～女性の力で育てよう 人・まち・未来～』をテーマに掲げ、市内女性団体の会員が参集し、社会参画により活力ある地域づくりを目指すことを目的とし開かれたものです。当日、同支部長らは日頃の活動体験をスライドで紹介しながら元気よく発表していました。

令和7年度（令和8年4月採用）  
JAグループ鹿児島（総合JA）  
**統一採用試験**  
（大学・短大新卒者）

JAグループ鹿児島（総合JA）の統一採用試験が開催されます。

「地元で働きたい」「安定した職場で働きたい」「休みをしっかりと取りたい」といった方にピッタリな職場です！



開催日程	受験方法
第1回 令和7年2月17日(月) ～3月2日(日)	・Web適性検査 (約15分)
第2回 令和7年3月10日(月) ～3月31日(月)	・テストセンター試験 (約45分)

上記以外にも説明会を開催しています。  
詳細はQRコードからご確認ください！



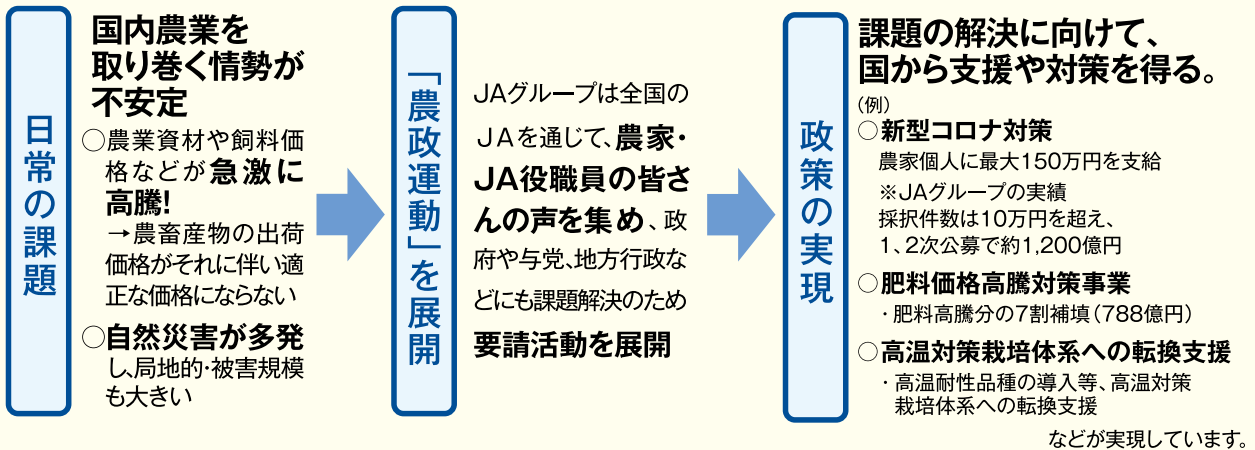
【お問い合わせ先】

JA鹿児島いずみ 経営管理部 人事教育課  
TEL 0996-64-2601 E-mail izm-jinji@ks-ja.or.jp  
(平日8時00分～17時00分)



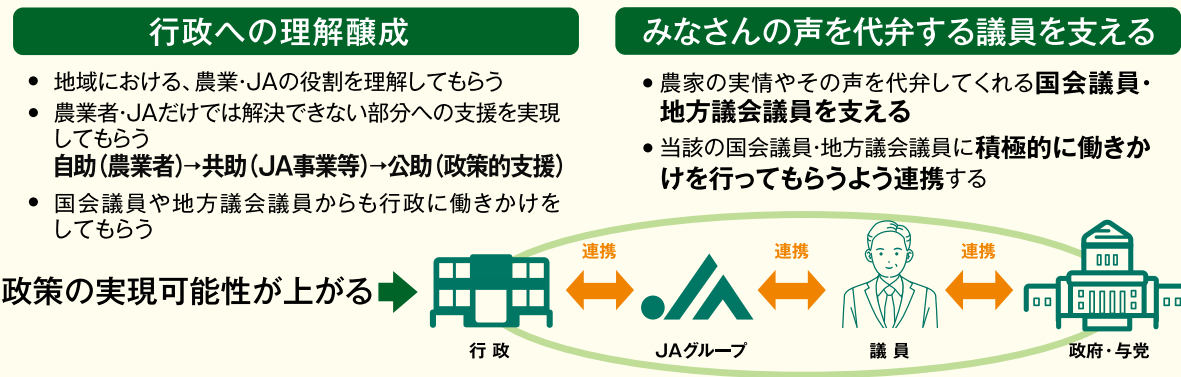
## Q 「農政運動」ってなんですか？

**A** 「農政運動」とは、**農家・JA役職員の声を集め**、理解者を増やしてみんなの声にし、**政治の場に届けて**農業・JAの発展をめざす**政治活動**のことです。



## Q 「農政運動のポイント」はなんですか？

**A** 農政運動の基本となるのは、農家の皆さんの**“切実な声”**です。その声を、国会議員や地方議会議員を通じ、**行政へ働きかける**とともに、皆さんの声を代弁し、積極的に働きかけをしてくれる**議員を支えていく**ことがポイントとなります。



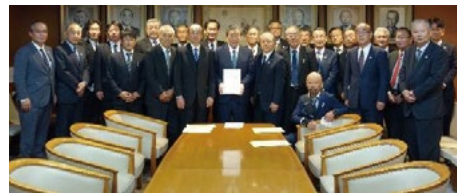
# 令和6年度補正予算等の決定および令和7年度当初予算案閣議決定！

J Aグループ鹿児島・県農政連では、「令和7年度農畜産物対策」の確立に向け、8月に政府の概算要求に合わせて、また12月に甘味資源作物・畜産の政策価格等の決定に合わせて、農水省や県選出国會議員への要請活動を実施しました。

令和6年度補正予算が12月17日に成立し、令和7年度当初予算案が12月27日に閣議決定されました。

特に畜産では、肉用子牛の保証基準価格の引き上げ（+10,000円/頭）や優良和子牛生産推進緊急支援事業の継続・拡充をはじめ、産地基盤強化を行う農家に対して奨励金を交付する肉用牛緊急特別対策の措置、和牛肉需要拡大緊急対策の増額・拡充、優良繁殖雌牛更新加速化事業の継続などが措置されました。

また、甘味資源作物対策では、生産者交付金が甘しょで+2,010円/tの引き上げ、さとうきびは引き下げ議論があったものの、前年と同額が維持されました。我々の要請内容をしっかり受け止めていただいた森山裕先生や野村哲郎先生をはじめとする県選出国會議員の先生方のご尽力により、我々の主な要請事項が実現する見込みとなりました。



〔R6.12.10 森山先生への要請〕

## 【R7年度畜産物価格等】

### ○肉用子牛の保証基準価格及び合理化目標価格

黒毛和種	R7年度	対前年比
保証基準価格	574,000円/頭	+10,000円/頭
合理化目標価格	446,000円/頭	+2,000円/頭

### ○鶏卵生産者経営安定対策事業の基準価格

	R7年度	対前年比
補填基準価格	230円/kg	+8円/kg
安定基準価格	207円/kg	+5円/kg

※その他、ALIC事業で、優良和子牛生産推進緊急支援事業の継続と発動基準の1万円の引き上げに加え、新たに産地基盤強化を行う農家に対して奨励金を交付する肉用牛緊急特別対策（離島以外1万・離島5万）等が措置された。

## 【R7年度甘味資源作物の生産者交付金単価等】

	でん粉原料用甘しょ	さとうきび
交付金単価	34,350円/トン (+2,010円) ※基腐病等による生産コスト増加が品代の上昇を上回ることをふまえ、2,010円/tの引き上げ。	16,860円/トン (±0円) ※交付金算定の計算式上は、引き下げ傾向となるなかで前年と同額を維持。
生産振興対策	下記の取組みの支援 ・新品種（こないしん・みちしずく）への転換支援 ・省力化や基幹作業の外部化に向けた作業受託組織の育成等 ・かんしょ輪作体系の導入への支援	下記の取組みの支援 ・省力化農業機械の導入及びメンテナンス体制の整備への支援 ・増産基金事業等

## 令和6年度補正予算・令和7年度当初予算案の主な内容

前年度比 +20億円

令和6年度補正予算の総額	8,678億円
<b>1 新基本計画推進集中対策</b>	
・共同利用施設の再編集・合理化	400億円
・みどりの食料システム戦略緊急対策事業	38億円
・合理的な価格の形成	6億円
・畑作物産地生産体制確立・強化緊急対策事業（糖価調整制度安定運営緊急対策交付金含む）	118億円 (60億円)
<b>2 物価高騰等の影響緩和対策</b>	
・施設園芸等燃料価格高騰対策	29億円
・和牛肉需要拡大緊急対策	170億円
<b>3 「総合的なTPP等関連政策大綱」に基づく施策の実施</b>	
・産地生産基盤パワーアップ事業	110億円
・畜産クラスター事業	371億円
・優良繁殖雌牛更新加速化事業	46億円
<b>4 持続可能な成長に向けた農林水産施策の推進</b>	
・家畜伝染病・家畜衛生対策	91億円

令和7年度当初予算案（農林水産関係）の総額	2兆2,706億円
<b>1 食料安全保障の強化</b>	
・水田活用の直接支払交付金等	2,870億円
・持続的生産強化対策事業	142億円
・共同利用施設の整備等（強い農業づくり総合支援交付金含む）	200億円
・甘味資源作物生産支援対策	106億円
<b>2 農業の持続的な発展</b>	
・野菜価格安定対策事業	156億円
・畜産・酪農経営安定対策	2,303億円
・家畜衛生等総合対策	77億円
<b>3 農村の振興</b>	
・鳥獣被害防止対策とジビエ利活用の推進	100億円
<b>4 みどりの食料システム戦略による環境負荷低減に向けた取組強化</b>	
・みどりの食料システム戦略実現技術開発・社会実装促進事業	17億円

## 要請活動参加者のコメント



安留 準一氏  
曾於地区肉用牛  
連絡協議会副会長

今回初めて要請活動に参加させていただき、現場の声を農水省や先生方に直接伝えることができました。私が経営している繁殖牛生産では、飼料価格の高止まりにより、資金繰りが厳しいなか、肉用子牛の保証基準価格を引き上げていただいた。また「60万円事業」の継続・拡充や、新たに肉用牛緊急特別対策が措置されたことは本当にありがたい。先生方のご尽力のおかげであり、今後も本県の畜産の発展へ向けて頑張っていきたい。



肥後 道也氏  
JA南さつまでん粉  
原料用甘しょ部会長

今回中央要請に参加させてもらった。甘しょ生産者の代表として、現場の実情や課題を先生方や農水省に伝えることができました。甘しょの生産者交付金について、2,010円/tの引き上げをしていただいた。ここまでの引き上げは期待以上であり、農政活動の重要性を改めて感じた。このような機会をいただき、大変ありがたかった。先生方のご尽力に感謝したい。

予算に関する詳細な資料は、農水省HPに記載されております。  
令和6年度補正予算：<https://www.maff.go.jp/j/budget/r6hosei.html>  
令和7年度当初予算：<https://www.maff.go.jp/j/budget/r7yokyu.html>

R6補正予算



R7当初予算



## 夏ミカン

初夏に楽しむ日本原産のかんきつ

イラスト：小林裕美子

### 夏ミカンのプロフィール

- 【分類】ミカン科ミカン属
- 【原産地】日本
- 【おいしい時期(旬)】4～6月ごろ
- 【主な栄養成分】ビタミンC、カリウム、クエン酸、ペクチンなど



### 選び方

へたが緑色でみずみずしい

全体的に濃い黄色

重量感がある

皮に傷や変色がない

張りがある

NG

- へたが茶色に枯れている
- 皮にしわや軽しい→食味が落ちているかも……

### 保存方法

#### 常温保存

直射日光が当たらない  
冷暗所で保存する

1、2週間が目安  
なるべく早めに食べ切ろう

#### 冷蔵保存

乾燥を防ぐためにラップに包むか、ビニール袋に入れて野菜室へ

注意  
冷やし過ぎると低温障害を起こす

酸味が強い場合は、数日置いておくことで食べやすくなる

### 夏ミカンのヒミツ

#### 歴史

原産地：日本

海岸に漂着した種子をまいて育てたのが起源といわれている。山口県長門市には推定樹齢300年の夏ミカンの原樹が存在している



天然記念物



#### 名の由来

英名：summer orange  
和名：ナツダイダイ(夏橙・夏代々)  
前年の果実と今年の果実が同じ木で一緒に実ることから「代々」と呼ばれる



### 夏ミカンのチカラ

#### ビタミンC

美肌効果や免疫力向上、  
ストレス緩和、疲労回復に



#### ペクチン

食物繊維の一種。じょうのう膜(白い薄皮)に多く含まれる。便秘解消やコレステロール値の改善、糖尿病予防に



#### クエン酸

疲労回復・殺菌効果や食欲増進効果が



#### カリウム

高血圧予防やむくみの改善に



### 夏ミカンのいろいろ

#### 甘夏

夏ミカンの枝変わり品種名は「川野なつだいでい」。夏ミカンに比べて酸味が少なく、優しい甘みと豊かな香り。1935年ごろに大分県の川野氏の農園で発見された



#### 新甘夏

「甘夏」の枝変わりで「甘みが強い」「サンフルーツ」「ニューセブン」「田の浦オレンジ」などの別名も



#### 紅甘夏

「甘夏」の枝わりの甘みも風味も豊かな「甘夏」に比べ果皮や果肉の色が濃く赤みを帯びている。甘く酸味がまるやかで果汁がたっぷり



### 食べ方・楽しみ方

#### 皮のおまき

ナイフで少し切り込みを入れるとおまきやすい



じょうのう膜も苦みがあるので取り除く



#### ゼリー、ムース、シャーベットなど

色合いや甘酸っぱい風味で食欲増進



#### そのまま生で

爽やかな酸味と香り、プチプチ食感を楽しむ。ビタミンCをより効果的に摂取できる。蜂蜜などをかけても◎

#### ジャムやシロップ漬け

皮も果肉も全て利用できる。ヨーグルトやパン、ケーキにかける



酸味とほろ苦さがアクセントに

#### ドレッシングやソース

酸味が酢の代わりに。サラダや肉・魚料理に







JA鹿児島いずみの紅甘夏を買って  
スマホで手軽に応募  
しよう!

甘みの中に  
爽やかな  
甘酸っぱさ

南の大地から、  
日本に元気を。



JA鹿児島いずみ

# 紅甘夏

べにあまなつ

## キャンペーン

かごしまブランドの  
おいしいギフトセットが当たる!

A賞



鹿児島黒牛・黒豚選べるギフト「撰」  
オリジナルBコース10,000円分

10名様

<選べるセット商品一覧>

- 鹿児島黒牛ステーキセット
- 鹿児島黒牛黒豚しゃぶしゃぶAセット
- 鹿児島黒牛黒豚しゃぶしゃぶBセット
- 鹿児島黒牛黒豚Aセット
- 鹿児島黒牛黒豚Bセット
- 鹿児島黒豚セット

B賞



JA鹿児島いずみ  
紅甘夏&大將季ギフトセット

100名様

<セット内容>

- 紅甘夏ジュース(600ml×1本)
- 大將季ジュース(600ml×1本)
- 紅甘夏缶詰(295g×1缶)
- 紅甘夏ドレッシング(280ml×1本)

応募方法は簡単!

3ステップ



専用応募サイトより  
お申込みください!



必要事項を  
入力



紅甘夏を買って  
購入証明を  
アップロード

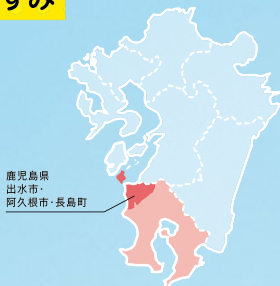


「応募」ボタン  
をタップ

応募期間 2025年5/31日 23時59分まで

- 応募条件：以下のいずれかの購入証明をアップロードのうえ応募ください。  
【店舗の場合】購入日時・商品名・金額が確認できるレシート  
【JA鹿児島いずみオンラインショップまたはJAタウンクミシヨクファームの場合】  
ご購入後に届く注文受付メールのスクリーンショット(注文番号・購入日・  
商品名が確認できる画面)  
※詳しい内容は専用応募サイトよりご確認ください。
- 当選発表：応募条件を満たした方の中から合計110名様を抽選。賞品  
の発送をもって当選発表とさせていただきます。なお、賞品の発送  
は6月下旬以降を予定しております。
- 購入対象期間：2025年3月1日～5月31日
- お問い合わせ：鹿児島いずみ農業協同組合甘夏専門部会  
「紅甘夏キャンペーン」事務局TEL:0996-68-1310(平日8:30～17:00)

JA鹿児島いずみ



鹿児島県  
出水市・  
阿久根市・長島町

真っ青にきらめく東シナ海、  
そこから照り返す太陽の光。  
ひと粒ひと粒に果汁たっぷり。

鹿児島県最大の果樹生産地「JA鹿児島いずみ  
(出水市、阿久根市、長島町)」は東シナ海に近  
接し、1年を通して温暖な気候に恵まれた水は  
けの良い土壌で栽培しています。



主催: JA鹿児島いずみ JA鹿児島県経済連



農産物直売所  
JA女性部の店

# より道いずみ



毎月17日は  
より道デー

## 「まぜごはんの具」のご紹介

地産地消でお客様に美味しいと喜んでいただけるよう日々努力しています！



かわそえ ともかず  
川添 友和さん(長島町鷹巣)

むき文旦とまぜごはんの具

春の訪れが待ち遠しい今日この頃。皆さんいかがお過ごしでしょうか。

さて今回は、長年地元で愛され続けている商品「まぜごはんの具」をご紹介します。

長島町鷹巣にあるフレッシュかわそえさんは、長島町の加工組合から事業と商品「まぜごはんの具」を受け継ぎ、昨年、長島町の加工施設の指定管理業者に認定されました。製造方法は変わらず、町内の「たけのこ」を主な食材に地元産の野菜を贅沢に使っています。まさに山のごちそうであり、山盛りのご飯を頂いてほしいと、『ごちそう山(さん)』と商品に命名。川添さんは「そのままご飯に混ぜるのはもちろん、コロッケや野菜炒めの具としても手軽に使えるので調理時短にもなりますよ」と教えてくれました。

他にも、むき文旦や様々な食品開発に挑戦していますので、農産物直売所「より道いずみ」の店頭でフレッシュかわそえさんの商品をみかけた際には、ぜひ一度食べてみてはいかがでしょうか。

他にも、むき文旦や様々な食品開発に挑戦していますので、農産物直売所「より道いずみ」の店頭でフレッシュかわそえさんの商品をみかけた際には、ぜひ一度食べてみてはいかがでしょうか。



いづくんも食べたよ！

僕も早速ご飯に混ぜて食べてみたけど、美味しくておかわりしちゃった☆



フレッシュかわそえの  
ホームページ



インスタグラム  
「まぜごはんの作り方」



農産物直売所 JA女性部の店「より道いずみ」 出水市高尾野町下水流890 Tel (0996) 64-2660 営業時間 8:30~17:00

JA鹿児島いずみを  
まるごとお届け！

## こんにちは！販売営業課です！

発信日  
7.3.1  
vol.65



まだ地中にあるタケノコを掘りとった

# 早掘りタケノコ

旬のおすすめ！

内容  
(一部)

早掘りタケノコ 2kg

V-003 2L~L (5~9本)

5,500円

消費税  
送料込



発送時期：3月



お吸い物やおこわ、  
煮物や天ぷらなど、  
色々な食べ方で、ひと足  
早い春を味わって  
みてください♪



【お問い合わせ】園芸農産事業部 販売営業課

TEL (0996) 64-2631・0120-212-631 (通販専用ダイヤル) FAX 0120-322-631



JA鹿児島いずみ  
オンラインショップ  
https://www.ja-izumi.shop/



Instagram





hohoemi kitchen

ほほえみキッチン



つくったのは



JA女性部江内支部のみなさん

アスパラガスと人参の肉巻き



■作りかた

- ①アスパラガスの下半分をピーラーで皮をむき、3等分に切る。人参はアスパラガスと同じ長さのスティック状に12本切る。塩を入れて2～3分茹でる。
- ②アスパラガスと人参を豚バラ肉で巻き、フライパンにサラダ油をひいて、巻き終わりが下にくるように置き、中火で焼く。
- ③焼き色がついたら裏返してフタをし、弱火で2分ほど焼く。余分な油をキッチンペーパーでふき取り、**④(タレ)**を加えて火を強め、からめたら完成!



■材料 (2人分)

- ・豚バラ肉…………… 8枚 (200g)
- ・アスパラガス…………… 4本
- ・人参…………… 1/2本
- ・サラダ油…………… 大さじ1
- ・塩…………… 適量

④ (タレ)

- ・しょうゆ…………… 大さじ1・1/2
- ・砂糖…………… 大さじ1
- ・酒…………… 大さじ1
- ・みりん…………… 大さじ1



牛乳をもっと食卓に

おいしい  
ミルクレシピ



やわらかなキャベツとミルクが好相性

春キャベツとツナの  
クリームパスタ

材料 (4人分)

- スパゲティ…………… 350g
- キャベツ…………… 5枚
- ツナ (缶詰) …… 大1個 (160g)
- ④ { 薄力粉……………大さじ2
- 粉チーズ……………大さじ4
- マスタード……………大さじ2
- 顆粒スープの素 (洋風) 小さじ2/3
- 牛乳…………… 400ml
- 細ねぎ (小口切り) ……少量
- 塩・こしょう……………適宜

作 り 方

- ①鍋に湯約2ℓをわかして塩大さじ1・1/2を入れ、スパゲティをゆで始める。キャベツはざく切りにする。
- ②④をボウルに入れて混ぜ、牛乳を少しずつ加えて溶きのばす。
- ③スパゲティがゆで上がる2分30秒前にキャベツを入れて一緒にゆでる。ゆで汁を少し取りおき、ざるにあげる。
- ④②とツナ、③を鍋に戻し入れて混ぜる。ゆで汁を加えながら混ぜ、塩で味をととのえる。器に盛って細ねぎを散らし、好みでこしょうをふる。

出典●ミルクウェブサイト「ミルクレシピ」

いっしょにありがとう!!



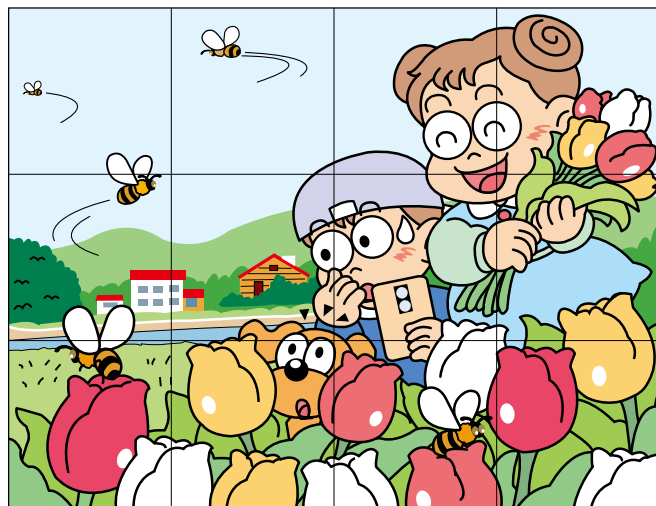
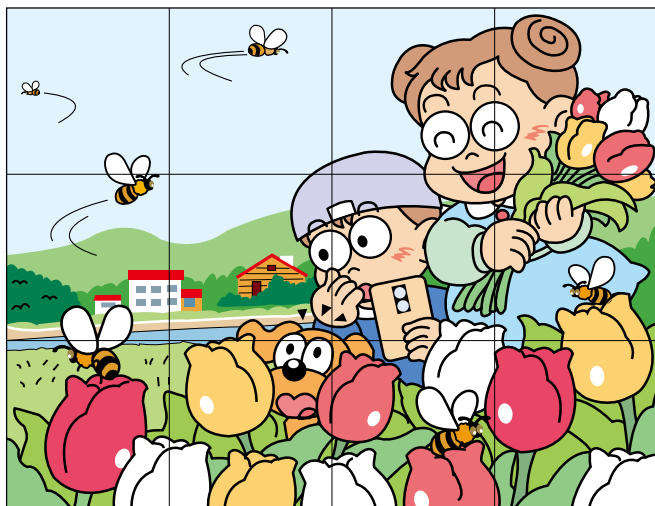
さわやかさん

井上 裕介さん (37歳) 出水市高尾野町大久保

- ◆職業は？  
公務員として働いており、上下水道に係る業務を担当しています。
- ◆休日の過ごし方は？  
ゴルフ、バドミントン、ソフトボールなど運動をよくしており、いつかゴールデンレトリバーを飼って散歩してみたいです！
- ◆地元の好きなおところを教えてください。  
おいしい焼酎がたくさんあるところです！

れ	く	つ	く	い	と	あ	し	は
ア	お	ろ	た	休	て	ち	に	さ
あ	と	ま	い	き	み	さ	い	は
り	が	さ	す	か	の	の	ヤ	ち
かん	。	お	い	日	は	て	か	し
よ	ば	い	て	き	い	か	て	そ
う	っ	い	た	は	っ	い	ま	ら
お	も	つ	い	。	こ	る	す	い
く	お	て	と	ぼ	い	か	。	す

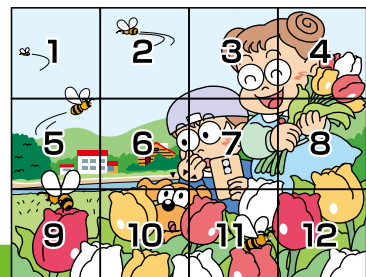
【お父さん】  
長島町立伊唐小学校1年生  
橋口 海翔くん  
（右から1番目）  
光太さん



まちがいさがし

右のイラストには左のイラストと違う部分が5カ所あります。間違っている部分を右下の枠内の数字で探しましょう。

解答は18ページ



出題・イラスト：酒井栄子

# 思い出写真館



No  
141

竹林 <sup>ひさし</sup> 久さん  
(85歳)

江内事業所管内

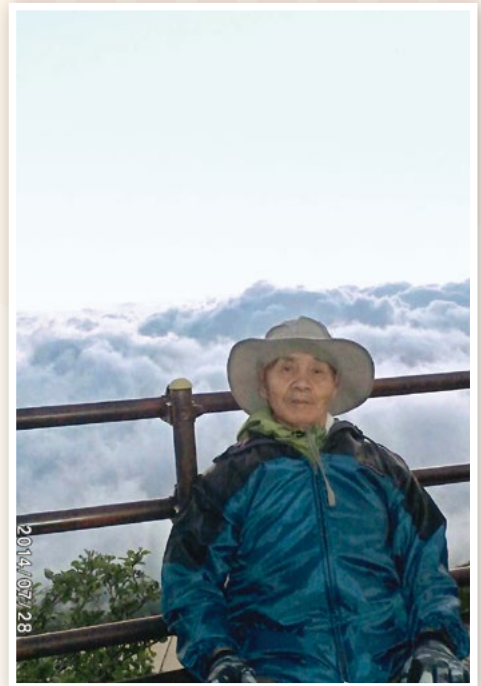
## いつの頃の写真ですか？

平成26年7月、74歳の時に富士山に登った時の写真です。

## その頃のお話を聞かせてください

はじめは友人から誘われ富士登山ツアーに申し込みました。高い山への登山はしたことがなかったので、富士山に登る前は韓国岳で練習をしたほどです。2泊3日で山小屋に泊まり、夏でしたが富士山はとても寒く、

なかには酸欠になり登頂を断念した仲間もいました。5合目からは山頂がすぐそこに見えるのですが、登っても登っても辿り着かずとてもきつかったです。山頂に無事着いた時の達成感から何でもできると思いました。



これをきっかけに富士登山の楽しさを知り、翌年からは一人でツアーに申し込み、3年連続富士山に登りました。

現在は、野菜作り(特に大玉トマト)を栽培し、ご近所さんに配ってまわるのが楽しみで、喜んでもらえることが生きがいです。また、健康づくりとしてウォーキングも楽しんでいます。

## ★みんなのページへの★ 投稿大募集!



みんなのページでは、投稿コーナーの①うちのアイドル ②もじよかペットへの写真を大募集しています!たくさんのご投稿をお待ちしています!

### \* 応募要領 \*

#### もじよかペット

プリント写真または携帯・デジカメで撮影した画像データをお送りください。  
ペットの  
①お名前  
②年齢  
③コメント(50字程度)  
④飼い主のお名前・住所を記載ください。



#### うちのアイドル

プリント写真または携帯・デジカメで撮影した画像データをお送りください。  
お子さまの  
①お名前  
②年齢  
③コメント(80字程度)  
④保護者のお名前・住所を記載ください。



「ほほえみさん・さわやかさん」「いつもありがとう(作文)」  
「思い出写真館」へご協力いただける方もぜひご連絡ください。

応募先

〒899-0405 出水市高尾野町下水流890番地  
JA鹿兒島いすみ 経営管理部総務広報課宛  
Tel:0996-64-2600  
E-mail:izm-kikaku02@ks-ja.or.jp

## もじよかペット



シェパ子  
(10歳)

飼い主 出水市上鯖洲のP.N動物大好きさん

シェパード×ゴールデンのシェパ子は大切な相棒♪  
目に入れても痛くないほど可愛くて大好きです。

## 園芸 オクラを作ろう

園芸農産事業部  
指導課

栢 善 幸

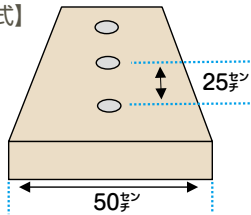


4月	5月	6月	7月	8月	9月
種播き		収穫			

### ほ場準備

- 種蒔き30日前までには、堆肥・苦土石灰を全面散布します。
- 施肥、マルチ被覆は、水分があるときに行い、地温確保のため、播種20日前までに終わらせます。
- 排水溝を設けて、雨水が溜まらないようにします。

【作式】



【施肥設計】

肥料名	1㎡当たり	備考
堆肥(いずみ有機2号)	200g	全面散布
苦土石灰	10g	全面散布
園芸用化成肥料	6g	畦内施用

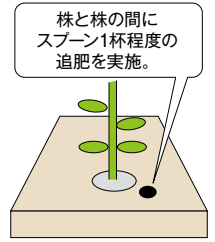
### 播種

- 地温18℃、最低気温10℃以上になってから播種を行きましょう。
- 1穴に4粒播き、本葉5~7枚になったら揃った枝を3本残し間引きを行います。

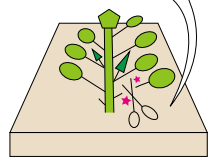
- オクラの種は、皮が硬いので、一昼夜水に浸けてから種を播きます。
- 育苗してから定植する場合は、本葉が見える頃(播種後15~20日)に行います。

### かん水・追肥・摘葉

- 種蒔きをしてから本葉が1~2枚頃までは、株元が乾燥しないように適宜かん水し、収穫開始後は、生育・土壌の乾き具合をみて行います。
- 収穫開始後に2週間に1回のペースで追肥(NK化成、硫安等)を実施します。
- 果実を収穫した際に摘葉します。収穫した果実より下の葉を1~2枚残し、それより下の葉は全て摘葉します。後半になるほど、葉が小さくなるので残す葉の枚数を多くします。



株と株の間にスプーン1杯程度の追肥を実施。



摘葉をすることで、風通しがよくなり、病害の発生が少なくなります。

### 収穫

- 種蒔きをしてから60日後くらいで収穫が始まります。
- 大きくなりすぎると硬くなるので、9cm程度で収穫します。



## 農産 早期水稻の管理

園芸農産事業部  
指導課

本 村 淳 一



### 品種の特徴

品種	耐冷性	耐倒伏性	高温登熟性	いもち病
コシヒカリ	強い	劣る		弱い
イクヒカリ	やや劣る	優れる	やや劣る	
なつほのか			優れる	やや弱い

### 出穂の目安

品種	田植え	出穂期	成熟期
コシヒカリ	4月10日	6月30日	8月3日
イクヒカリ	4月10日	7月3日	8月7日
なつほのか	4月10日	7月11日	8月16日

### 病害対策について

近年、ごま葉枯れ病の発生が早期水稻でも増加しています。発生原因は保菌種もみです。塩水選と種子消毒は必ず行ってください。硫化水素の発生による根痛みや生育後半での肥料切れも発生を助長しますので注意してください。また、紋枯病についても早期水稻での発生が多い病害です。昨年発生した方は、紋枯病に効果のある箱施薬剤の使用や生育期間の予防・防除を実施しましょう。

### 施肥

コシヒカリは倒伏しやすく、いもち病に弱い品種特性がありますので、適正な施肥を行う必要があります。施肥量は地力を十分考慮し、基肥を抑え生育状況をみながら追肥で調整しましょう。

### 田植え及び栽植密度

気温及び水温がある程度上がる、4月上旬以降の活着しやすい時期をとらえ田植えを行います。活着の限界平均気温は、稚苗で13℃です。

早期水稻において、おいしい米づくりのためには栽植密度が重要になります。その理由として①疎植を行うと、遅くまで分けつが発生し、遅れ穂が多くなる事により未熟粒《ヤセ米》が多くなり等級が下がる傾向にあります。②疎植は米のタンパク質含有率が高くなる傾向があり食味が低下します。

最適な栽植密度は坪当たり平均60~70株前後、1株当たりの植付本数は株当たり平均4本です。有効茎数の確保のため、田植機の調整を十分行いましょう。

### 水管理

水の管理は活着促進、保温効果、苗の保護のため、特に重要な作業です。活着促進のため、日中は止水し、かけ流しは行わないようにしましょう。水温が上昇しガスが発生する場合は、1~2日落水し、根の健全化に努めます。



## ナス 長い期間の収穫を楽しむ

園芸研究家 ● 成松次郎

ナスのふるさとは、日照量が多く高温のインドです。夏の酷暑でも適切な管理を行えば、夏から秋まで長く収穫を楽しめます。煮る、焼く、揚げる、漬けると用途は多様です。「ナス紺」と呼ばれる色素はアントシアニンの一種で、活性酸素を抑制し、血管をきれいにする効果があります。

ずんぐりしている③葉脈は鮮やかな紫色④1番花、あるいはそのつぼみが付いている⑤根はポットの底から出そうなくらい、しっかり張っているものです。なお、市販苗が若苗の場合、一回り大きいポットで1番花が咲くまで育てましょう。

ムでマルチをして地温を上げておきます。[誘引・整枝] 植え付けと同時に仮支柱を斜めに挿し、株を支えます。1番花の下から出る勢いの良い2本の側枝を残し、他はかき取ります(3本仕立て)。その後、1m以上の支柱2、3本を交差させて固定します(図2)。

には毎日灌水します。[更新剪定(せんてい)] 中間地では盛夏(7月中旬〜8月上旬)になると、枝が込み合い、葉が茂って果実への日当たりが悪くなつてきます。この頃に全体の3分の1〜2分の1の枝を切り詰める剪定を行い、追肥をして十分な灌水をします(図4)。約1カ月後に良い秋ナスが収穫できます。

【品種】長卵形の「千両二号」(タキイ種苗)、長形の「筑陽」(タキイ種苗)、また地方には在来品種の小ナス、丸ナス、水ナスなど多様な品種があります。

「畑の準備」 植え付け2週間前に1平方m当たり苦土石灰100gをまいて耕しておきます。1週間前に幅100〜120cmの栽培床を作り、中央に深さ20cmの溝を掘り、溝1m当たり深さ20cmの溝を掘り、溝1m当たり化成肥料(NPK各成分10%程度)200gと堆肥2、3kgを施し、よく混ぜておきます(図1)。

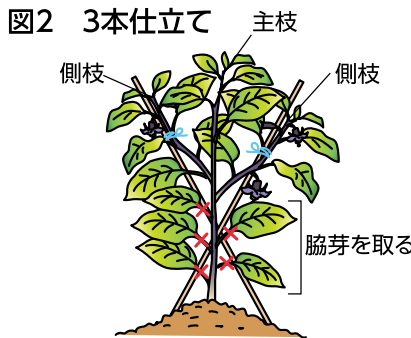
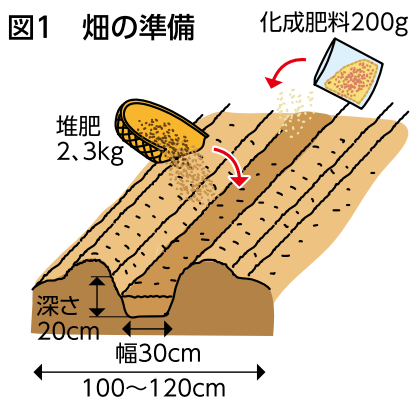
「追肥・灌水(かんすい)」 収穫が始まる頃からマルチフィルムの裾をめくって、1平方m当たり化成肥料50g程度を株元にまき、土寄せします。その後、2週間置きに畝の裾に同量を収穫中休みなく与えます。草勢の判断目安は、健全な花は花柱(雌しべ)がやく(雄しべ)の上に出ている状態です(図3)。

【病害虫防除】 アブラムシ類、ハダニ類にはマラソン乳剤など、テントウムシダマシにはスミチオン乳剤などで防除基準に従って防除します。【収穫】 開花後20日程度のつやのある若い果実を収穫します。

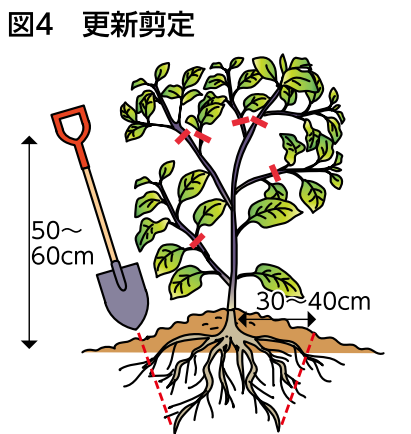
【苗の選び方】 ナスの育苗期間は2カ月程度と長いので、苗の購入が便利のためには、接ぎ木苗がおすすめです。良い苗は、①本葉が7〜9枚ほどで、双葉が残っている②幹が太くて、全体的に

「植え付け」 中間地では遅霜の恐れのないゴールデンウィークが適期で、1条植えでは株間60cmとし、ポリフィル

また、みずみずしいナスを採るには、十分な灌水が必要で、特に高温乾燥期



1番花の下から出る強い側枝2本を残し、下の脇芽は全て取り除く



### 栽培カレンダー(ナス)

	4月	5月	6月	7月	8月	9月	10月
冷涼地		▲	▲	■	■	■	■
中間地		▲	▲	■	■	■	■
暖地	▲	▲	▲	■	■	■	■

▲ 植え付け — 生育 ■ 収穫

※関東南部以西の平たん地を基準に記事を作成しています。

## 役員会だより

※下記の協議事項はすべて原案通り承認決定されました。

第10回理事会（令和7年1月27日）

- 1) 令和7年度事業計画書
- 2) 基金協会代位弁済に伴う出資引受
- 3) 滞納差押による出資金の一部払戻し
- 4) 不良債権回収に伴う出資口数の減少
- 5) 畜産農家との肥育預託契約の締結

## 2月子牛せり市成績表

単位：頭・円（税抜価格）

	めす	去勢	合計
売却頭数	129	183	312
最高	636,000	905,000	905,000
最低	70,000	237,000	70,000
平均価格	411,171	580,683	510,596
前回比	2,610 安値	10,140 高値	12,965 高値

## 年金無料相談

年金に係わる無料相談を、相談日の午前と午後、2カ所に分けて開きます。お気軽にご相談ください。

日程	場所	電話
3/5 (水)	午前 高尾野3Kセンター会議室	82-1131
	午後 野田事業所会議室	84-2411
4/9 (水)	午前 出水事業所会議室	62-1531
	午後 本所営農支援センター	64-2605

相談員 社会保険労務士法人 MK 労務管理事務所  
※ご利用希望の方は事前にお電話ください（予約優先）

JAバンク鹿児島 **終了間近!**  
**よりそうキャンペーン**  
令和6年7月1日～令和7年4月30日まで!  
軽業者はもちろん農業者以外の方でもご利用いただけます。

マイカーローン  
軽減前金利 年1.6%\*

最軽減後金利\*

**年1.1%**

※保証料別途

教育ローン  
軽減前金利 年1.8%\*

最軽減後金利\*

**年1.3%**

※保証料別途

リフォームローン  
軽減前金利 年1.9%\*

最軽減後金利\*

**年1.4%**

※保証料別途

お問合せ先 JA鹿児島いずみ 本所 金融事業部 融資管理課  
TEL 0996-64-2606 (直通) フリーダイヤル 0120-63-8510

### JA鹿児島いずみ 自動車共済お見積りキャンペーン実施中!

お見積りをされたお客様から、

# えっ!こんなに安くなるの!?

と、驚きのお声をいただいています!

- 物価上昇の影響で家計が心配
- 現在の保険料が高いと感じている
- 次回更新時の保険料が気になる
- 子供の就職で車が1台増えた

そんな方は、ぜひJAの**自動車共済**をご検討ください!

この機会にぜひ、お見積りをしてみませんか? 今なら、お見積りするだけでもれなく粗品をプレゼント!

詳しくは下記連絡先までお問い合わせください。  
JA鹿児島いずみ 本所 普及推進課  
TEL 0996-64-2620

### 鹿児島厚生連病院 健康管理センター

# 人間ドック キャンペーン

両親の健康が気になる方

最近総合的な体のチェックをしていない方

キャンペーン期間 令和7年1月～5月

**新規受診者 応援キャンペーン**

●初めて人間ドックを受ける方  
●3年以上受診していない方  
※厚生連での受診歴に限ります

さらに次年度人間ドックで使えるオプションクーポン券 ※後日発行いたします。

受診料金 **8,000円割引** ※4月のみ **10,000円割引**

※キャンペーンの重複はできません

**シニアライフ 応援キャンペーン**

●対象者  
●人間ドックご希望で65歳以上の方 (受診日時時点で65歳以上)

受診料金 **8,000円割引**

お電話、FAX、またはホームページよりお申込みください。JA組合員の方は最寄りのJAでお申し込みいただけます。\*

鹿児島厚生連病院健康管理センター TEL (099) 256-1133 FAX (099) 252-5632



# JAアグリセンター 野菜苗&花苗 特売市



大盛況の特売市(昨年度)

**日時** 令和7年4月3日(木)～7日(月)  
午前9時～午後4時まで 期間中毎日営業

**場所** JAアグリセンター  
出水市高尾野町大久保 2525-1

JAアグリセンターでは、4月3日(木)から『野菜苗・花苗の特売市』を開きます。当センターで育てた苗を通常価格より安く販売いたしますので、この機会にぜひご利用ください。

※なお、状況によっては本数の制限をさせていただきます。



**取扱い花苗**

- ・ペチュニア
- ・ナデシコ・ケイトウ
- ・キンセンカなど

**取扱い野菜苗**

- ・キュウリ・トマト
- ・カボチャ・ナス
- ・ピーマン・ゴーヤー
- ・スイカ・メロンなど



お問い合わせは JAアグリセンター TEL (0996) 82-4862 まで

**電気柵  
設置動画へ  
アクセス!**

電気柵設置の際のご参考に活用ください。

**期間中の  
電気柵  
本体購入で**

**3年間の  
無償修理保証!!**

- 対象:電気柵本体のみ
- 対象外:ソーラーパネル、バッテリーなどの消耗品・付属品等
- 有料修理対象:取扱説明書以外の操作、落下・水没・天災・改造等による故障
- 修理時の送料、お客様のご負担となりますのでご了承ください。

**1年間の  
盗難補償付!!**

- 対象:電気柵本体のみ
- 補償の手続き:購入後、同封の書類に従ってメーカーへの登録(郵送)が必要

## 特典プレゼント!!

注文No. **3000**

**乾電池タイプ  
[2段・100mセット]  
Z-1500-ONE**

乾電池付 / 有効柵線距離 1500m

●最大出力/DC10,000V ●電源/DC12V ●有効柵線距離/1,500m (2段張で750m) ●付属品/FRPポール(φ11×900mm)25本、ヨリ線200m巻、フック(φ11)50個、ゲートグリップ(バネなし)2本、エアアチェッカー、アース棒(3連式)、本体取付金具、高圧線、危険表示板、単一型アルカリ乾電池 8本

※延長したい場合は延長キット(注文No.3002)をお買い求めください。

税込 **30,000円**

注文No. **3001**

**ソーラータイプ  
[2段・100mセット]  
Z-1500-SR-ONE**

バッテリー付 / 有効柵線距離 1500m

●最大出力/DC10,000V ●電源/DC12V ●有効柵線距離/1,500m (2段張で750m) ●付属品/ソーラーパネル、バッテリー(5.0Ah)+注文No.3000の付属品セット同様(乾電池8本は除く)

※延長したい場合は延長キット(注文No.3002)をお買い求めください。

税込 **53,400円**

注文No. **3002**

**100m延長キット [2段張り用]**

1巻 ヨリ線 (200m巻) 50個 φ11mm フック罫子 25本 FRPポール (φ11×900mm)

税込 **7,100円**

お問い合わせ先 JA鹿児島いずみ 資材センター いづる館 /64-2655

チラシ受付期間  
2025年4月30日(水)まで



読者の皆さまから寄せられたご意見、メッセージ・イラストなどを紹介します。

大将季美味しかったので遠く離れている兄にも送りました。美味しく育ててくださいありがとうございます。

(出水市麓町 P.Nおいちゃんさん)

大将季農家さんが喜びます!! 3月頃まで出荷が続きますので、機会がありましたらまたお買い求めいただけます。

農業祭特集がとても印象的でした。皆さんが表彰されたり、美味



(出水市武本 P.Nわたみんさん)



(出水市大野原町 P.Nアズアズさん)

しいものを食べたたり、楽しく踊ったり、とってもいいイベントだと思いました。

楽しんでいただけただけじゃありません。嬉しい限りです。次回も皆さまに喜んでいただけるような企画をしたいと思います。

入賞され誇らしい限りです。おめでとう!!

牛肉の審査会で長島町の2畜産が入賞され誇らしい限りです。おめでとう!!

(出水郡長島町川床 P.Nたあちゃんさん)

出水地区管内本当に見事な成績でした。牛農家さんの日頃の飼育管理に牛さんたちが応えてくれましたね

☆JA鹿兒島いすみにおいても誇ります!



(出水市高尾野町大久保 中尾幸子さん)



(出水市美原町 脇百合子さん)

idustagram

いづらくん活動の舞台裏や地域のみなさまとの交流などオフショット写真を公開していくよ!



#女性部野田支部 #介護センター慰問



#1/18-19 マルマエ杯U11大会 #北薩地区より19チーム参加



#県下JA購買店舗コンクール応募 #資材センター「いづる館」



#2/4~7 出水商業高校2年生 #職場体験実習 #お札の数え方を体験!



#2/6 薩摩國合同企業説明会 #高校生にJAをPRしました!

# 頭の体操

# クロスワード

二重マスの文字をA～Dの順に並べてできる言葉は何でしょうか？

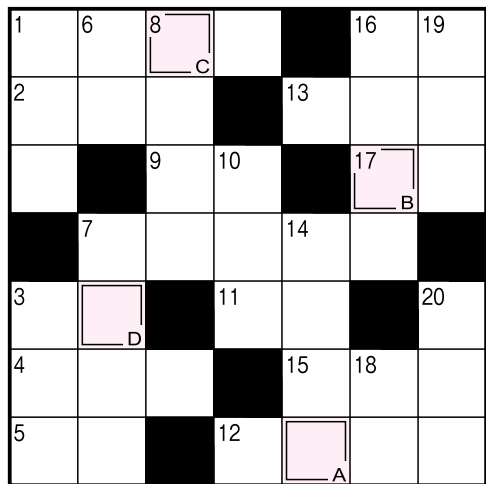
出題●ニコリ

## ヨコのカギ

- 3月14日は——デー。バレンタインデーのお返しを渡すのによい日です
- お手洗いともいいます
- バレーボールのセッターが上げるものの
- 梅は咲いたか、——はまだかいな
- 日本一長いものは367kmあります
- イソップ—— 源氏——
- 失敗は成功の——
- 水戸、尾張に並ぶ徳川御三家
- 羽ばたいて飛べるほ乳類
- 漢字では「梭子魚」などと書く魚
- 草餅によく使われる植物
- お彼岸に参る人も多いところ
- 弾力がある、噛んで食べる菓子

## タテのカギ

- 造って魂入れず
- ニワトリの頭についています
- エックスの次です
- 赤の広場やクレムリンがあります
- 卒業証書の——は筒よりファイルが主流になりました
- 脚本に書かれているセリフ以外の文章
- 地球を暖める天体
- ひな祭りのお吸い物につきものの貝
- ひな祭りに飾る花
- 春の景色がぼんやりとして見える原因
- 細川たかしのヒット曲「——の渡し」



答え 

A	B	C	D
---	---	---	---

## ● クロスワード・おたより・投稿等の応募要項 ●

### 記入例

8 9 9 0 4 0 5  
出水市高尾野町  
下水流890番地  
JA鹿児島いずみ  
総務広報課宛

送り先

解答 ○ A ○ B ○ C ○ D  
郵便番号・住所  
氏名(ペンネーム)・年齢  
職業・電話番号  
本紙への感想や要望、JAに対する  
ご意見などをお書きください。  
※ペンネーム希望の方も氏名は  
必ず記入してください。

記入例(横書きも可)

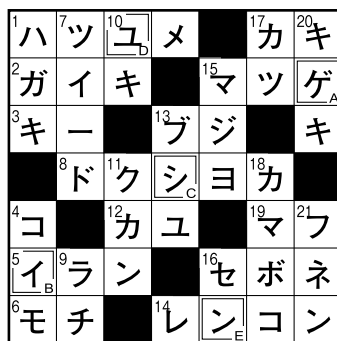
### ● クロスワードの応募要項

- しめきり ▶ 令和7年3月31日消印有効
- 当選発表 ▶ 令和7年5月号
- 賞品 ▶ 正解者の中から抽選で5名様にAコープ商品券をプレゼントします。

記入例を参考にどしどしご応募ください。  
Eメールでも受け付けています。

✉ izm-kikaku02@ks-ja.or.jp

### ● 1月号のこたえ



こたえ：ゲイシユン

応募数：68通

### ● 当選者

- ★ P.N りくママさん ……出水市西出水町
- ★ P.N ゆうこりんさん ……出水市知蔵町
- ★ P.N ちくわさん ……出水市高尾野町下水流
- ★ P.N ナスさん ……阿久根市折口
- ★ P.N hiroさん ……阿久根市脇本



広報紙「ほほえみ」へ対する  
ご意見・ご要望・情報なども  
お寄せください。

☎(0996)64-2600  
JA鹿児島いずみ総務広報課

## あとかき

Editor's Note

家のエアコンの調子が悪く、この冬は、室内が寒い状態が続いています。

エアコンの代用品にと購入した大き目の電気ストーブは、周辺は暖かいものの、部屋全体を暖かくするまでに数時間かかり、出勤・通学前の朝は家族が電気ストーブの前に群がり、非常に大変なものとなっています。

エアコンの修理も検討しましたが、設置から10年以上経過したこともありそろそろ寿命なのかなとも思い、出費を考えると修理か新規購入か非常に悩ましいところです。

早く暖かい季節にならないかなあ～。(聡)



# 新規就農者支援対策事業の 研修生募集について

令和  
7年度

## 募 集 内 容

研修事業目的	将来農業で自立を目指す方を育成するため、一定期間研修生として受け入れ、農業の担い手を育成する。
研修条件	農業経営に対する強い意志と意欲のある方で、新規就農者として <b>研修終了後も引き続きJA鹿児島いずみ管内で就農できる方。</b>
年齢	48歳未満（令和7年4月1日現在）
研修期間及び研修場所等	2年以内（予定） アグリセンター及び生産農家等（施設・ほ場）
研修作物	施設野菜や露地野菜を組み合わせた栽培研修及び育苗研修など
募集人員	2名以内
募集期間	<b>令和7年4月28日（月）まで ※申込書必着</b>
研修助成金	1名あたり月額15万円助成（予定） ※研修終了後5年間は就農することなどの条件があります。 ※本研修は「雇用」ではありません。
研修生の決定方法	志望の動機及び将来の計画などを提出し、面接の上決定します。
その他	農業経営を開始するためには手持ち資金が必要です。 詳しくはお問い合わせください。
申込書設置場所 申込・問い合わせ先	JA鹿児島いずみ 営農支援部営農支援課 ☎68-1038



**こんにちはAコープです!**  
A-coop

**新発売**  
Aコープオリジナル  
**お米のおせんべい**  
ご飯粒を練り込んだ新しいおいしさ

鹿児島県産米を使用しています!  
ほんのり甘い塩味

新商品情報!  
鹿児島県産米  
**お米のおせんべい**  
塩味

鹿児島県産米を、醤油と一緒に炊き上げておせんべいに練り込みました。お米の風味とほんのり甘い塩味のせんべいをスナック感覚でご賞味ください。温かいお茶と一緒にホッと一息いかがでしょうか～!  
※取り扱いのない店舗がございます。ご了承くださいませ。

リニューアル新発売情報!  
ぜひ、ご賞味ください!

A-COOP オリジナル  
**手巻きおにぎり**が  
リニューアル  
**新発売!**

高菜とかつおぶしは具材も鹿児島県産!  
梅は種なしになりました!

**具材増量で食べごたえUP!**

Aコープオリジナルの手巻きおにぎりの具材を増量しました!  
鹿児島県産ヒノヒカリと出水産の海苔を使用しています。